

JOURNAL

Februar 2026 | Ausgabe 86
www.journal-eins.de

eins

DAS MAGAZIN FÜR WESTMECKLENBURG



WISMAR
GREVESMÜHLEN
GADEBUSCH
ZARRENTIN
BOIZENBURG
WITTENBURG
HAGENOW
LUDWIGSLUST
GRABOW
PARCHIM
LÜBZ
NEUSTADT-GLEWE
STERNBERG
PLAU AM SEE

WIND IM GESICHT

SANTIANO ist am 20. März
in Schwerin zu Gast

GEDREHT

Sylvia Ludwig setzt Porzellan
auf die Töpferscheibe

18

GELIEBT

Ein Schweriner Kaufhaus
im Wandel der Zeit

28



Frauen – Power

Freier Eintritt!

Am 8. März zum Frauentag.

Zum internationalen Frauentag
bieten wir besondere Führungen an:

Schloss Bothmer

12, 13, 14 und 15 Uhr ·
Führungen zum Frauentag

Schloss Schwerin

10.30 und 14.30 Uhr · Sonderführung
„Drei mecklenburgische
Großherzoginnen – drei Schicksale“

Schloss Ludwigslust

15 Uhr · Sonderführung
„Der Ludwigsluster Hof –
kleine Geheimnisse des Alltags“

Jagdschloss Granitz

11.30 Uhr · Sonderführung
„Die Frauen der Fürsten“

Staatliches Museum Schwerin

14 Uhr · Sonderführung
„Total Floral“
Frauentag mit Kaffee

15.30 Uhr · Sonderführung
„Die Malerei ist weiblich“

Führungen und Veranstaltungen
sind kostenpflichtig.
Kinder und Jugendliche unter
18 Jahren frei.

Informationen & Anmeldung

mv-schloesser.de
museum-schwerin.de



DIE THEMEN

- 4-5 Titelthema
- 6-6 Regionalnachrichten
- 8 Glühschiff
- 9-11 Doc aktuell
- 12-13 Ausbildung & Studium
- 14 Aus der Stadt Schwerin
- 15 Gesellschaft
- 16-17 Kultur



Foto: Frida Ludwig

18 Porträt Sylvia Ludwig

- 18 Porträt
- 19 Rückblick Grüne Woche
- 20-21 Marienplatz-Galerie
- 22-25 Was ist los?
- 26-27 Wismar & NWM
- 28-29 Ludwigslust-Parchim
- 30 Literatur
- 31 Piraten Action Open Air
- 32 Mecklenburger Fassaden



Foto: Stadtarchiv Schwerin

32 Hinter Mecklenburger Fassaden

- 33 Natur
- 34 Parkhauswerbung
- 35 Buchtipps
- 36-37 Aus der Region
- 38 Rätsel und Impressum
- 39 Ostseewelle
- 40 Audi Zentrum Schwerin



Foto: NOFiAS e. V.

Liebe Leserinnen und Leser,

wir freuen uns, dass die Premiere des 1. Schweriner Blaulicht-Tages in der Marienplatz-Galerie so gut gelungen ist.

Zusammen mit Blaulicht-Organisationen will der NOFiAS e. V., ein von Schweriner Notärzten gegründeter Verein, ein Zeichen setzen für den Mut zu helfen. Vor dem Hintergrund der niedrigen Ersthelferquote in Deutschland wollten wir unsere Wiederbelebungsschulungen bewusst im Zentrum der Stadt und damit im Herzen der Gesellschaft

anbieten. Mit einer einfachen Botschaft: Jeder(r) kann ein Leben retten!

Es hat uns wieder einmal bewegt, wie schnell Menschen das „Prüfen-Rufen-Drücken“ einer Wiederbelebung und den Umgang mit dem Laien-Defibrillator lernen. Wie groß die Überraschung ist, dass Wiederbeleben so einfach ist. Wie jedes Gesicht der Übenden ein Lächeln zeigt.

10.000 Menschen könnten pro Jahr in Deutschland mit dieser Lust zu helfen gerettet werden – wenn aus Wartezeit auf das Blaulicht mutiges Handeln wird. NOFiAS e. V. will durch koordinierte Schritte die medizinische Erstversorgung digitalisieren und standardisieren.

GEMEINSAM LEBEN RETTEN

Der 1. Schweriner Blaulicht-Tag ist für uns der Startschuss für ein öffentliches AED-Netz in der Landeshauptstadt. Denn ein Netz aus rund um die Uhr verfügbaren AEDs wird zusammen mit mutigen Ersthelfern und der Einführung eines organisierten Ersthelfer-Systems viele Leben retten.

Aus den aktuell nur zwei 24/7 öffentlichen AEDs in Schwerin sollen als Vereinsziel noch in diesem Jahr 50 werden. Ungestüm voran, getreu unserer Vision: Kommt, wir retten die Welt. Und ein paar Leben dazu. Sie wollen uns dabei helfen? Mit Rat und Tat? Wir freuen uns. Vielen Dank an alle Akteure und Besucher des Blaulicht-Tages. Es hat großen Spaß gemacht. Fortsetzung folgt: Gemeinsam für mehr Herzsicherheit in Schwerin.

Frederik Schlichting, Notarzt, 1. Vorsitzender NOFiAS e. V.

Alles Liebe zum Frauentag wünscht

JOURNAL
eins
DAS MAGAZIN FÜR WESTMECKLENBURG



Illustration von kipargeter auf Freepik

DA **BRAUT** SICH WAS ZUSAMMEN

SANTIANO bringt am 20. März frischen Wind nach Schwerin



Foto: © Chris Heidrich

SANTIANO ist ein Phänomen, das man erlebt haben muss: kraftvoll, charismatisch, mitreißend. Wenn die Shanty-Rocker die Bühne betreten, verschmelzen Rock und Folk, Shanty und Pop zu einem einzigartigen musikalischen Erlebnis. Am 20. März ist es in Schwerin soweit und donnernde Drums, feurige Gitarren und mächtige Stimmen zeigen: Da braut sich was zusammen. Das ist der Titel des neuen Albums von SANTIANO, das Ende vergangenen Jahres erschienen ist.

Damit stellen die Bandmitglieder unter Beweis, dass sie bei Sound und Songs absolut kompromisslos sind. Ihrem einzigartigen, unverwechselbaren Stil treu bleibend, behandeln die Songs auch weiterhin die zentralen Themen und Werte wie Freiheit, Freundschaft und Zusammenhalt. Darüber hinaus ist deutlich zu spüren und zu hören, dass aktuelle Entwick-



Felix ist einer der größten Santiano-Fans im Norden.



20.03.



Foto: © Christian Barz

SANTIANO Da braut sich was zusammen

Die Große Arena-Tour

Sport- und Kongress-
halle Schwerin
www.semmel.de

lungen und ein neues gesellschaftliches Bewusstsein ebenfalls Raum in der Musik von SANTIANO erhält.

Und ob neue oder alte Songs: Die Shanty-Rocker vereinen Generationen. Seit mehr als einem Jahrzehnt begeistert SANTIANO ein stetig wachsendes Publikum. Da wundert es kaum, dass Menschen jedes Alters zusammenkommen, um gemeinsam zu feiern, zu tanzen und eine richtig gute Zeit zu haben. Keiner anderen Band in Deutschland gelingt es auf so mühelose Weise, energiegeladenen Rock mit tief verwurzelter Irish-Folk zu verbinden und damit die Brücke zwischen Tradition und Moderne zu schlagen.

SANTIANO live zu erleben heißt, den Alltag an der Garderobe abzugeben und einzutauchen in ein Stück Abenteuer und Freiheit.

Es ist ein Konzert, das sich anfühlt wie Heimkommen – nur lauter, ehrlicher und mit ordentlich Wind im Gesicht.

Das zeigt sich auch in einem beispiellosen Erfolg, für den sieben aufeinanderfolgende Nummer-1-Alben, über 5,5 Millionen verkaufte Tonträger, mehr als eine Milliarde Streams und 1,5 Millionen verkaufte Konzerttickets stehen. Doch was wirklich zählt, ist das: Tausende von Menschen, die bei den Live-Shows jeden Refrain textsicher mitsingen, die leuchtenden Gesichter im Publikum, die Magie dieses besonderen kollektiven Moments.

Auch 2026 dürfen sich die Fans der norddeutschen Shanty-Rockband also auf ein elektrisierendes Live-Erlebnis, pulsierende Drums und eingängige Melodien freuen. Wer schon einmal dabei war, weiß: Ein Abend mit SANTIANO

ist nicht einfach nur ein Konzert, sondern ein Bekenntnis – zur Musik, zum Leben, zu dem, was uns verbindet.

Natürlich hat die Band auch ihr neues Album „Da braut sich was zusammen“ im Gepäck, mit dem sie zum neunten Mal in Folge in den Charts auf Platz eins landeten. Damit setzen die Rocker erneut ein musikalisches Ausrufezeichen – kraftvoll, ehrlich, bodenständig. Der musikalische Mix aus energiegeladenem Rock und tief verwurzelter Shanty er-

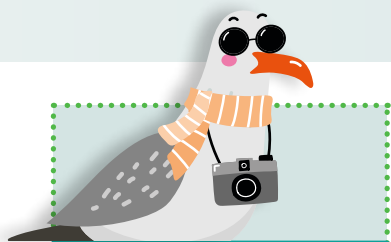
zählt leidenschaftlich von Mut, von Gemeinschaft und den Stürmen der Zeit, denen man nur gemeinsam standhalten kann.

Konzertbesucher in Schwerin dürfen sich am 20. März also freuen: auf neue Songs, altbekannte Hymnen und jene einzigartige und ausgelassene Stimmung, die zeigt, dass SANTIANO zu Recht zu den beliebtesten und erfolgreichsten Künstlern Deutschlands gehören. Das Konzert in der Sport- und Kongresshalle beginnt um 20 Uhr. ■



Foto: © Sebastian Madej



**GESTEN**

Bald ist Frauentag. „Na toll“, ätzte eine Freundin. „Da kannst du wieder nicht auf die Straße gehen, ohne dass dir einer eine Rose in die Hand drückt.“ Ich war perplex. Alle Frauen mögen Blumen, zumindest habe ich das immer gedacht! Und eine Rose zum Frauentag ist doch eine nette Geste! Genau daran schien sich meine Freundin jedoch zu stören, wie ich aus ihrem folgenden Redeschwall erfuhr.

MATTI SAGT ...

Der gipfelte in den Worten, dass sie an gleichmäßig verteilter Sorgearbeit und gleichem Geld für gleiche Arbeit ein deutlich größeres Interesse hätte als an einem halbvertrockneten Stengel. Das brachte mich aus dem Konzept. Steckt doch in symbolischen Handlungen auch viel gesellschaftlicher Kitt: Wenn es schon mit dem großen Ganzen nicht klappt, drückt eine Rose zumindest Wertschätzung aus. Überhaupt leben wir in einer Welt voller Symbolik. Politiker beispielsweise überbringen gern Fördermittel-Schecks. Das ist streng genommen so, als würde man sich vom eigenen Geld eine Kinokarte kaufen, die einem dann ein anderer freundlich lächelnd überreicht; es macht sich jedoch gut auf Fotos. Mitarbeiter in Service-Zentralen wiederum entschuldigen sich für Verspätungen und Zugaussfälle. Du schaffst es zwar nicht nach München, weißt aber wenigstens, dass es jemandem leidtut. Die Geste zählt und das werde ich mir merken. Sollte ich also mal euren Backfisch erwischen, tröstet euch damit, dass ich dankbar bin.

Euer Matti

(notiert von Katja Haescher)

BUNTE WELT DER KERAMIK

Am 14. und 15. März ist Tag der offenen Töpferei

Eine Vielfalt von Farben, Formen und Materialien erwartet Besucher am Tag der offenen Töpferei. Am 14. und 15. März laden Künstler in ganz Mecklenburg in ihre Werkstätten ein – nach dem langen Winter möglicherweise die erste Landpartie des Jahres. Und auch die Keramiker freuen sich, nach der langen marktlosen Zeit wieder auf den Austausch.

In den Landkreisen Ludwigslust-Parchim und Nordwestmecklenburg sind zahlreiche Töpfereien geöffnet. Einige Keramiker machen an diesem Wochenende auch besondere Angebote. In der Keramikwerkstatt von Christoph Bader in Loosen bei Ludwigslust locken zum Beispiel Steinzeug und Porzellan aus dem ersten Holzbrand des Jahres und auch in der Werkstatt „Mecklenburger Vogel“ in Raduhn-Rusch gibt es eine Führung zur Holzbrandtechnik. Sabine Peters in Sülte hat ein Angebot für Kinder, die hier Gartenfiguren basteln können und Petra Mentz in Carlow im



Esther Jahn in Kirch Stuck ist ebenfalls beim Tag der offenen Töpferei dabei.

Foto: Rainer Cordes

Nordwestkreis bietet bunte Sachen für drinnen und draußen an – sowie eine offene Werkstatt.

Auch in Dambeck bei Christiane Gregorowius können Besucher selbst kreativ werden und Tassen, Becher und Schalen bemalen. In vielen Werkstätten gibt es außer-

dem Kaffee und Kuchen – einem gelungenen Ausflug steht also nichts im Wege.

Wer weitere Tipps sucht oder den Radius ein bisschen ausdehnen möchte: Unter der www.tag-der-offenen-toepferei.de gibt es das komplette Programm. ■

HILFE FÜR BRANDSCHÜTZER

Spenden erwünscht: Wismar will Feuerwehrauto nach Albanien schicken

Die Hansestadt Wismar bittet um Spenden für den Umbau und die Überholung eines Feuerwehrfahrzeugs für ihre albanische Partnerstadt. Das Auto wurde in Wismar ausgemustert; könnte aber in Pogradec dazu beitragen, die dortigen Brandschützer zu stärken. Aller-

dings wird dafür noch Geld gebraucht: Die auf dem Fahrzeug vorhandene technische Ausrüstung muss vor einem Transfer überholt und erweitert werden; außerdem sollen Mitarbeiter der Berufsfeuerwehr Wismar die albanischen Kameraden vor Ort im Umgang mit

der Technik schulen. Neben einer verbesserten Einsatzbereitschaft für die albanische Wehr geht es bei dem Projekt auch darum, Ausbildungsformate anzubieten, die auf die Bedürfnisse der Brandschützer in Pogradec zugeschnitten sind.

Das Gros der Mittel, die für Umbau und Überholung des Fahrzeugs sowie die Überführung nach Albanien benötigt werden, kommt von der gemeinnützigen Gesellschaft „Engagement Global“ mit Mitteln des Bundesministeriums für wirtschaftliche Zusammenarbeit und Entwicklung. Um den Eigenanteil zu finanzieren, ist jetzt finanzielle Unterstützung gefragt. Unter dem Verwendungszweck „Spende Feuerwehrfahrzeug Pogradec“ können Spenden auf das Konto der Hansestadt Wismar, IBAN DE 54 1405 1000 1000 0036 35, eingezahlt werden. ■

www.wismar.de

Dieses Löschfahrzeug soll Wismars albanischer Partnerstadt Pogradec zur Verfügung gestellt werden.

Foto: Freiwillige Feuerwehr Altstadt Wismar/Thomas Siefert

DIE SCHLÖSSER ENTDECKEN

Ferienprogramm bei Hofe und „Tierische Nächte“ im Museum



In Bothmer werden jeden Donnerstag um 12 Uhr Schlossführungen angeboten.

Fotos: Rainer Cordes



„Tierische Nächte“ erwarten die Besucher aktuell im Staatlichen Museum am Alten Garten.

Foto: SSGK M-V

Es ist Ferienzeit und die Schlösser und Gärten MV laden zu zahlreichen Veranstaltungen ein. Zusammen mit Eltern und Großeltern können Ferienkinder unterhaltsam in vergangene Zeiten eintauchen und im Staatlichen Museum in Schwerin Kunst erleben.

Und was steht nicht alles auf dem Zettel: eine Zeitreise in das Leben am Hofe beispielsweise. Am 15. und 18. Februar begeben sich Kinder auf einen Rundgang durchs Ludwigsluster Schloss. Beginn ist jeweils 13.30 Uhr, unter dem Motto „Pomp, Pracht und Perücke“ geht es bei dieser Familienführung um das höfische Leben, die dama-

lige Mode und Körperhygiene. Das erst seit einigen Monaten wieder eröffnete Staatliche Museum in Schwerin hat ebenfalls spannende Veranstaltungen im Angebot. Wie wäre es zum Beispiel mit Tierischen Nächten? Die beginnen während der Winterferien jeweils um 15 Uhr und versprechen im Oudry-Saal des Galeriegebäudes am Alten Garten ein audiovisuelles Erlebnis für die ganze Familie - noch bis Ende Februar. Am 22. Februar ist zusätzlich bei einer Familienführung Gelegenheit, mit mehreren Generationen Oudrys Menagerie zu erkunden. Los geht es um 14 Uhr, Treffpunkt ist das Foyer im Erdge-

schoß. „Die Ferienzeit ist immer eine schöne Gelegenheit, unsere Schlösser und Museen gemeinsam zu erkunden. Unsere Angebote laden alle Generationen ein, genau hinzuschauen, kreativ zu werden“, sagt die Direktorin der Staatlichen Schlösser und Gärten MV, Pirko Zinnow.

Und apropos kreativ: Auf Schloss Bothmer in Klütz wird am 19. Februar um 11 Uhr ein Workshop zu Kalligraphie mit anschließender Schlossführung angeboten - für Kinder und interessierte Erwachsene.

www.mv-schloesser.de

www.museum-schwerin.de

AUSFLUG ZUR STERNENZEIT

Entdeckungen im Schlosspark von Dreilützow am 13. Februar



Zu einem Ausflug ins Dunkle sind Besucher nach Dreilützow eingeladen.

Foto: Schullandheim Dreilützow

Abends den Schlosspark von Dreilützow durchstreifen – das verspricht, ein besonderes Erlebnis zu werden. Dieses Erlebnis erwartet Kinder und Eltern am 13. Februar um 19.30 Uhr zur „Sternenzeit“. Treffpunkt für die Wanderung durchs Dunkle ist vor dem Gutschaus, mit von der Partie ist Ralf Koch vom Sternepark Nossentiner/Schwinzer Heide. Er wird darüber sprechen, warum die oft als bedrohlich empfundene Dunkelheit wichtig ist – für unsere Gesundheit, die der Pflanzen und für

eine große Anzahl von nachtaktiven Tieren.

Wer einmal intensiv in einer von Lichtverschmutzung freien Umgebung in den Sternenhimmel geschaut hat, kann eher begreifen, dass wir auf einem kleinen Planeten leben, der durch das Weltall rast. Vielleicht haben die Teilnehmer ja Glück an dem Abend und es sind Mond und Sterne zu sehen.

Das Mitbringen von Taschenlampen wäre schön, allerdings werden sie meist ausgeschaltet bleiben.

schloss-dreiluetzow.de

SCHLAGZEILEN AUS DER REGION

Neuer Radweg an B 208

Zwischen Schönhof und Bobitz im Nordwestkreis entsteht ein neuer Radweg entlang der Bundesstraße 208. Während der Bauarbeiten wird es hier zu halbseitigen Verkehrsführungen kommen, die zulässige Höchstgeschwindigkeit wird in den Arbeitszeiten auf 50 km/h begrenzt. Ende des Jahres soll der 2,9 Kilometer lange Abschnitt fertig sein. Der Radweg wird überwiegend asphaltiert.

Kinder-Uni lädt ein

Die nächste Vorlesung der Kinder-Uni ist am 27. Februar um 15 und 16.30 Uhr in Hörsaal 101 des Campus Wismar. „Cybermobbing, was tun? Tipps zum Umgang im Klassenchat“ lautet das Thema. Zu Gast sind die Sozialpädagoginnen Lisa Ottenbreit und Josephine Kirsch, die erklären werden, was im Netz erlaubt ist und was nicht. Die Vorlesung ist für Kinder zwischen 8 und 12 geeignet.

Blick auf duales Studium

Um das duale Studium geht es am 27. Februar ab 10 Uhr an der Fachhochschule Wismar im Hörsaal 101 (Haus 1). Die Veranstaltung der Fakultät für Ingenieurwissenschaften ist speziell für Unternehmen konzipiert. Sie soll zeigen, welchen Mehrwert solche Formen für die Praxispartner haben, außerdem werden die dualen Studienmodelle der Hochschule Wismar vorgestellt.

Millionen aus MV-Plan

Mit der Unterzeichnung des MV-Plans steht die Verteilung der Gelder aus dem Sondervermögen des Bundes fest: Schwerin erhält neben dem einmaligen Sockelbetrag, den jede Gemeinde bekommt, in den kommenden zehn Jahren 29,1 Millionen Euro für Investitionen in öffentliche allgemeinbildende Schulen und 7,8 Millionen Euro für die Verkehrsinfrastruktur, sowie 6,2 Millionen Euro für sonstige gesellschaftliche Infrastruktur.

**VERLÄNGERT BIS
01. MÄRZ 2026**



Steg 3 am
Schlossanleger der
WEISSEN FLOTTE



Mo – Do
15 bis 21 Uhr
Fr – So
11 bis 21 Uhr



Verlängert
bis
01. März 2026



flotte-weihnachten.de

GROSSES FINALE MIT SCONEHEAD

Zum Saisonabschluss der Flotten Weihnacht spielt an gleich zwei Tagen Live-Musik am Glüh Schiff

Darf's noch ein Glühwein sein? In den zurückliegenden kalten Winterwochen war die Flotte Weihnacht ein beliebter Anlaufpunkt für Spaziergänger. Noch bis zum 1. März sorgt das Glüh Schiff am Schlossanleger der Weißen Flotte für Wärme und Geselligkeit. Am 27. und 28. Februar kommt außerdem noch Musik dazu. Es ist das Wochenende des Saisonabschlusses und Sconehead spielt am Freitag- und Samstagabend live neben dem Steg am Schweriner See. Los geht es an beiden Tagen gegen 18 Uhr. Am Samstag kommen Alex und Carlo allein, am Freitagabend will Sconehead in großer Besetzung Zuhörer zum Feiern bringen.



Sconehead kommt zum Saisonabschluss am 27. und 28. Februar ans Glüh Schiff.
Foto: Journal eins

GROSSE BESETZUNG

Und apropos Feiern: In der zu Ende gehenden Saison hat sich das Glüh Schiff als feine Adresse

für geplante Feste und spontane Partys etabliert. Hier finden erste Dates statt und treffen sich alte Freunde, hier verabreden sich Familien zum Kartenspielen und

stoßen Fremde miteinander an. Übrigens mit verschiedenen Heißgetränken: Protagonist ist natürlich der Glühwein in den Sorten Rot, Weiß und Rosé, dazu

kommen Früchtepunsch für die Kleinen und Heidelbeer Turbo für die Starken. Getränke wie heißer Aperol und Flotter Gin haben eine regelrechte Fanbase und wer es eine Nummer kälter mag, bekommt auch ein Bier oder ein Glas Wein.

Nicht zu vergessen die Romantik: Wenn die Wellen an den Steg plätschern, das Schloss erstrahlt und der künstliche Sternenhimmel über dem Steg leuchtet, wenn der gemütliche Schiffssalon einlädt und bei guten Gesprächen die Zeit verfliegt, dann ist der Alltag weit entfernt. Geöffnet ist Montag bis Donnerstag von 15 bis 21 Uhr und am Freitag, Sonnabend und Sonntag von 11 bis 21 Uhr. Am 1. März wird dann für diese Saison zum letzten Mal der Glühwein eingeschenkt.

flotte-weihnacht.de



WINTERBLUES? NEIN, DANKE!

Auch an grauen Tagen: Von Bewegung an frischer Luft profitieren Psyche, Kreislauf und Immunsystem

Das Beste am Februar ist, dass er nur 28 Tage dauert. Es ist der Monat, in dem gefühlt schon viel zu lange Winter ist und dass die Tage längst wieder heller werden, ist auch noch nicht zu bemerken. All das zerrt an den Nerven und auch am Immunsystem. Viele Menschen leiden unter dem Winterblues und unter Husten, Schnupfen, Heiserkeit. Oft macht es der Blick aus dem Fenster nicht besser, denn Grau ist draußen immer noch die vorherrschende Farbe.

Allerdings: Jetzt die Zeit bis zum Frühling mit dicken Socken auf der Couch zu verbringen, ist ein großer Fehler. Schließlich ist auch an regnerischen und trüben Tagen Bewegung im Freien ein Wohlfühlfaktor. Sowohl Tageslicht als auch Aktivität heben die Stimmung, das Eins-Sein mit der Natur kann beim Stressabbau helfen und nicht zuletzt wird das Immunsystem für den Kampf gegen Erkältungs-



Bewegung und Gemeinschaft: Das stärkt das Immunsystem und weckt Glückshormone.

Bild: KI-generiert mit Adobe Firefly

krankheiten gestärkt. Wer in der Mittagszeit spazieren geht, nutzt optimal die Stunden des Tages, in denen es besonders hell ist. Und

selbst ein trüber Tag bringt draußen mehr Licht als zu Hause die elektrische Lampe neben dem Sofa. Sogar Patienten mit rheumatischen

Beschwerden können davon profitieren, sich an Wintertagen draußen zu bewegen. Auch wenn die Gelenke bei feucht kaltem Wetter besonders schmerzen: Wer rastet, der rostet und Schonung macht es oft schlimmer. Geeignet sind moderate Spaziergänge, auf die nach der Rückkehr nach Hause gern Entspannung in der Badewanne folgen kann.

Wer zusammen mit anderen spazieren geht, profitiert zudem von der Freude an der Gesellschaft. Die zum Beispiel kann der Psyche helfen, gut durch den Winter zu kommen. Treffen mit Freunden – sei es nun zum Sport, zum Kino oder zur Skatrunde – lassen Winter-Blues gar nicht erst entstehen.

Braucht es da überhaupt noch das Sofa mit der kuschligen Decke? Auf jeden Fall! Auch Ruhephasen sind wichtig, um gesund zu bleiben. Es ist nur wie alles im Leben eine Frage der richtigen Dosierung. ■

700 GRUPPEN

Rund 700 Selbsthilfegruppen treffen sich regelmäßig in Mecklenburg-Vorpommern. Unterstützung für ihre Arbeit erhalten sie in Selbsthilfekontaktstellen – wie bei der KISS in Schwerin. Hier sind aktuell 70 Selbsthilfegruppen aus Schwerin und dem Umland aktiv. Darüber hinaus finden öffentliche Veranstaltungen zu gesundheitlichen, sozialen und kulturellen Themen statt. Mit einer Landesförderung in Höhe von 40.000 Euro soll nun ein barrierefreier Zugang zu den Sanitäranlagen geschaffen werden. ■

DRESE: ORGANSPENDE NEU REGELN

Widerspruchslösung als Chance, um mehr Spender zu gewinnen

Bundesweit haben im vergangenen Jahr 985 Menschen nach ihrem Tod ein oder mehrere Organe gespendet – so die Angabe der Deutschen Stiftung Organtransplantation. Das sind 32 mehr als 2024 und entspricht 11,8 Organspendern pro Million Einwohner. „Dennoch besteht weiterhin ein Mangel an Spenderorganen“, sagte Mecklenburg-Vorpommerns Sozialministerin Stefanie Drese. Deshalb spricht sie sich für die Einführung der Widerspruchslösung bei der Organspende aus. Dies würde die persönliche Auseinandersetzung mit dem Thema fördern. Wer nicht spenden möchte, könne dies rechtssicher festhalten und bindend hinterlegen. Wer hingegen nicht widerspricht, könne im Ernstfall mit einer Organspende mehreren schwerkranken Menschen helfen, so die Ministerin. Gleichzeitig würden Angehörige entlastet, in einer emotional extrem belastenden Situation stellvertretend entscheiden zu müssen.

Drese hofft, dass der Bundestag zügig eine Gesetzesinitiative des Bundesrates von Ende September 2025 aufgreift und die Einführung der Widerspruchslösung gesetzlich regelt. Aktuell warten allein in Mecklenburg-Vorpommern rund 200 Patienten dringend auf ein Spenderorgan. ■

AUF GUTEM FUSS STEHEN

Einlagen, Fußbettungen, Orthesen: Fuß-Informationstag rund um Hilfsmittel und Versorgung



Kleine Ursache, große Wirkung: Torsten Lindig zeigt Einlagen, die zum Beispiel Fehlstellungen korrigieren können.

Die Füße tragen uns durchs Leben. Bereiten sie Probleme, hat dies sofort Auswirkungen auf Aktionsradius, Lebensqualität und Zufriedenheit. Der „Tag des Fußes“ im Sanitätshaus Kowsky ist deshalb ein Informationstag für alle, die von Fußbeschwerden geplagt werden und sich über Hilfsmittel und Versorgung informieren wollen. Das ist in Schwerin am 25. Februar zwischen 9 und 16.30 Uhr und in Parchim am 26. Februar zur gleichen Zeit möglich, eine Anmeldung ist wünschenswert.

Fußbeschwerden haben ganz unterschiedliche Ursachen. Häufige Fehlstellungen des Fußes können Knick-Spreiz- und Senkfuß sein, sowie auch der Hallux valgus, der Ballenzeh oder schiefe Großzeh. Dabei verschiebt sich der erste Mittelfußknochen allmählich nach außen. Besonders Frauen können davon ein Lied singen, denn eine Ursache der Deformierung können enge, vorn spitz zulaufende Schuhe und Schuhe mit hohen Absätzen sein.

VERSORGUNG BEI DIABETES

Auch Diabetes ist eine Indikation, die eine besondere Versorgung der Füße erfordert. „Viele Diabetiker haben Sensibilitätsstörungen. Sie merken es dadurch nicht, wenn Schuhe drücken oder sich Steinen in die Sohle bohren“, sagt Orthopädietechnik-Meister Torsten Lindig. Individuell angefertigte Bettungseinlagen können helfen, den Druck auf den Fuß optimal zu verteilen und besonders sensible Bereiche zu entlasten. Das klingt unspektakulär – kann aber die Entstehung von Komplikationen vermeiden. Dass es sich lohnt, den Füßen Aufmerksamkeit zu schenken, zeigt Torsten Lindig aber auch an anderen Beispielen – wenn zum Beispiel eine Fehlstellung des Fußes Probleme mit anderen Gelenken nach sich zieht. Der Fachmann spricht dann von einer Gelenkkette: Wird der Fuß falsch aufgesetzt, kommt es zu Problemen mit dem Knie, was wieder-

um das Hüftgelenk und auch die Wirbelsäule negativ beeinflussen kann.

Darüber, wie der Fuß aufgesetzt wird, gibt zum Beispiel ein Fuß-Scan Auskunft, der ebenfalls am Informationstag angeboten wird. Dem Orthopädietechnik-Meister liefert diese Messung bereits verschiedene Informationen. So können unterschiedliche Druckstärken auch auf Entlastungshaltungen oder unterschiedliche Beinlängen hinweisen.

SONDERANGEBOTE LOCKEN

Neben dem umfangreichen Beratungsangebot können sich Kunden an diesem Informationstag auch auf Sonderangebote freuen. „Wir werden zum Beispiel Schuhe im Angebot haben“, sagt Kowsky-Mitarbeiterin Diana Philipp. Außerdem will das Team über weitere Formen der Versorgung aufklären. „Auch Fußbäder und Fußgymnastik – zum Beispiel mit Massagebällen, können zu einer besseren Fußgesundheit beitragen“, so Diana Philipp. Nicht zuletzt können auch Sportler von passgenauen Einlagen profitieren – genauso wie Kinder, bei denen die stabile Führung des Fußes durch hochgezogene Seitenwände der Einlage die Haltung verbessern hilft.

Tag des Fußes

26. Februar von 9.00 bis 16.30 Uhr

- Individuelle Beratung zu Fehlstellungen des Fußes – Fußdruck- & Venenmessung
- Einlagenberatung – attraktive Sonderangebote!



Fußdruck- & Venenmessung
Anmeldung
03871 / 265832
sanitaetshaus-parchim@kowsky.com

Kowsky

Sanitätshaus Kowsky GmbH
Buchholzallee 2 · 19370 Parchim
www.kowsky.com

Besuchen Sie uns auf Facebook



Kowsky

KURZINFOS

SANITÄTSHAUS KOWSKY
Sanitätshaus Schwerin
Nikolaus-Otto-Straße 13
19061 Schwerin
03 85 / 64 68 0-0
sanitaetshaus-schwerin@kowsky.com
www.kowsky.com

Sanitätshaus Parchim
Buchholzallee 2
19370 Parchim
Tel. 0 38 71 / 26 58 32

GESCHLECHTERSENSIBEL BEHANDELN

Medizinisch sind Frauen und Männer nicht gleich: Sozialministerin fordert entsprechende Versorgung

Noch immer gibt es in der medizinischen Forschung und Behandlung geschlechtsspezifische Unterschiede. Darauf machte Sozialministerin Stefanie Drese am „Tag des Patienten“ aufmerksam. So würden Frauen oft nicht angemessen versorgt, da sie medizinisch oft genauso behandelt würden wie Männer. Dies allerdings würde bestehende Unterschiede zwischen den Geschlechtern nicht genügend berücksichtigen – mit möglichen gesundheitlichen Nachteilen für die Frauen, so Drese.

„Viele Krankheiten verlaufen bei Frauen anders als bei Männern, auch wirken Medikamente stoffwechselbedingt teilweise nicht gleich. Deshalb brauchen Frauen oft eine andere Behandlung als Männer, was in Forschung und Versorgung bisher allerdings nicht immer ausreichend berücksichtigt wird“, sagte die Ministerin.

Wird bei Krankheitssymptomen das biologische Geschlecht nicht beachtet, besteht die Gefahr von



Die Bedeutung einer geschlechtersensiblen Medizin erfährt zunehmend Aufmerksamkeit.

Bild: KI-generiert mit Adobe Firefly

Fehl-, Unter- und Überbehandlungen. Als klassisches Beispiel dafür, dass sich die Symptomatik mancher Erkrankungen bei Frauen und Männern stark unterscheiden kann, führte Drese den Herzinfarkt an. Dieser würde sich bei Männern in erster Linie durch

Brustschmerzen äußern. Bei Frauen auftretende Symptome – darunter zum Beispiel Kieferschmerzen, Rückenschmerzen oder Abgeschlagenheit – würden dagegen nicht immer gleich mit einem Herzinfarkt in Verbindung gebracht werden, weshalb lebensrettende Zeit

verlorenginge. Als positiv wertete Drese, dass die Bedeutung der geschlechtersensiblen Medizin für eine moderne Gesundheitslandschaft zunehmend die ihr zustehende Aufmerksamkeit erfährt. So müssen bei klinischen Studien in Deutschland Unterschiede zwischen Frauen und Männern untersucht werden. Auch Medikamentenstudien sind gemäß einer 2022 in Kraft getretenen EU-Verordnung geschlechtersensibel durchzuführen. „Das sind erste Erfolge. Maßnahmen zur Beseitigung des Ungleichgewichtes müssen jedoch weitgreifend ansetzen und strategisch koordiniert werden“, sagte die Ministerin. Anderenfalls würde es bei einem Flickenteppich an einzelnen Maßnahmen bleiben. Drese: „Für eine echte Gleichheit im Gesundheitswesen müssen Behandlungs- Präventions- und Therapiekonzepte und Leitlinien kritisch überprüft und gegebenenfalls angepasst werden.“

www.sozial-mv.de

GELD FÜR WUNSCHERFÜLLER

Mitarbeiter von Lotto MV spenden für den ASB-Wünschewagen

Die Belegschaft von Lotto Mecklenburg-Vorpommern spendet 1000 Euro für den ASB-Wünschewagen. Dieses Projekt erfüllt schwerstkranken Menschen jeden

Alters einen letzten Herzenswunsch – sei es ein Nachmittag im Stadion, ein Besuch an der Ostsee oder ein Konzert der Lieblingsband. Das Geld für die diesjährige Spen-

denaktion ist auf der Weihnachtsfeier zusammengekommen: Traditionell stiften Mitarbeiter hier Geschenke für eine Tombola, deren Erlös dann in einen guten Zweck fließt. Geschäftsführerin Elisabeth Aßmann übergab jetzt die Summe von 1000 Euro an den Arbeiter-Samariter-Bund. Die Spende soll das Projekt in der gemeinnützigen Arbeit unterstützen und dabei helfen, weitere Wünsche auf vier Rädern realisieren zu können.

Die rund 80 ehrenamtlichen Helfer des ASB-Wünschewagens MV setzen sich mit dem Wünschewagen unter dem Motto „Letzte Wünsche“ seit 2017 dafür ein, schwerstkranken Menschen einen letzten Wunsch zu erfüllen. Möglich wird dies durch das rein spendenfinanzierte Projekt sowie durch die fachliche, ethische und menschliche Begleitung.

www.lottomv.de



1000 Euro gab es von LOTTO MV für den ASB-Wünschewagen. Foto: LOTTO MV

JETZT FÜR ERGOCUP ANMELDEN

Die Schweriner Rudergesellschaft sucht beim ErgoCup 2026 das schnellste Unternehmen und die schnellste Schulklass der Landeshauptstadt. Beim „Ruderwettbewerb auf dem Trockenen“ treten Firmenteams, Schüler und Ruderer gegeneinander an: am 28. Februar um 10 Uhr. Absolvieren werden Strecken von 100, 250, 350, 500 und 1000 Meter. Neben den Einzelrennen gibt es Teamsprints, den STADTWERKE Frauen- und Männersprint und Staffellenrennen. Die Schweriner Rudergesellschaft, die ihren Sitz am Franzosenweg gegenüber dem Schweriner Schloss hat, verlegt dafür ihre Trainingsstätte ins Atrium des Sportgymnasiums Schwerin.

Die Adresse für Anmeldungen bis zum 18. Februar lautet: www.schwerinerrudergesellschaft.de

LADENSTRASSE WIRD ZUR **JOBBÖRSE**

Bei Job&Shop präsentierten sich im Januar verschiedene Unternehmen im Schlosspark-Center







**HOCHSCHULE
NEUBRANDENBURG**
University of Applied Sciences

WIR SEHEN UNS!









**Wir sind
auch auf der
JUMPIN.**

Samstag, 25. April 2026 | 10 bis 15 Uhr

HOCHSCHULINFORMATIONSTAG

FÜR ALLE FRAGEN ZUM KARRIERESTART

Berufs- und Studienmesse Jumpin am 28. Februar

Wie ist das in diesem Job? Was muss ich machen, was muss ich wissen, was lerne ich während der Ausbildung? Was kann ich verdienen und wie sind meine Chancen?

MEHR ALS 80 AUSSTELLER

Frage wie diese lassen sich bei der Einstiegsmesse Jumpin stellen – und zwar Menschen, die aus eben diesem Beruf kommen. Am 28. Februar zwischen 10 und 13 Uhr lädt die Berufs- und Studienmesse in die Hochschule der Bundesagentur für Arbeit in die Wismarsche Straße 405 in Schwerin ein. Dann haben junge Leute die Chance, sich direkt bei Unternehmen, Verbänden und Organisationen, Schulen und Akademien zu informieren. Mit von der Partie sind Hochschulen, wie zum Beispiel die Hochschule Neubrandenburg und die

Fachhochschule für öffentliche Verwaltung, Polizei und Rechtspflege Güstrow. Das Finanzministerium MV stellt ein duales Studium vor, bei dem die praktische Ausbildung in einem der Finanzämter im Land erfolgt. Regionale Unternehmen wie WEMAG und Stadtwerke zeigen Möglichkeiten für Ausbildung und duales Studium, Finanzdienstleister wie die Sparkasse sind mit Ausbildungsmöglichkeiten dabei und auch große Unternehmen aus dem Industriesektor wie Ypsomed fehlen nicht.

Insgesamt präsentieren sich auf der Jumpin mehr als 80 Aussteller, alle Stände sind vergeben. Begleitend läuft in mehreren Vortragsräumen ein Programm, in dem Schwerpunkte wie duales Studium oder eine Karriere bei der Bundeswehr behandelt werden. ■




JUMPIN 2026
Wir sind dabei!

*Du bist ein Energiewisionär,
Organisationstalent oder IT-Tüftler?*

Dann komm zu uns! Ausbildung oder Studium bei der WEMAG.

| Ausbildung | Studium |
|--|---|
| Elektroniker/-in für Betriebstechnik | Bachelor of Science (Wirtschaftsinformatik) |
| Industriekaufrau/-mann | Bachelor of Arts (BWL) |
| Fachinformatiker/-in für Systemintegration | Bachelor of Science (Regenerative Energiesysteme) |



Jetzt bewerben und durchstarten!

Bild: © Anne Jungling



Besuch uns auf der
JUMPIN 2026
Berufs- und Studienmesse
am 28. Februar in Schwerin

Für dich das Beste!

photo@moeografie.de

Komm zu uns ins Azubi-Team!

- ⇒ Ausbildung Bankkaufmann/-frau
- ⇒ Duales Studium Betriebswirtschaftslehre (B. A.)

Bist du Realschüler*in oder Abiturient*in, kontaktfreudig, aufgeschlossen sowie kommunikativ? Suchst du eine berufliche Perspektive?

Dann bewirb dich gleich mit Lebenslauf und dem letzten Zeugnis unter www.spk-m-sn.de/ausbildung. Infos erhältst du auch unter Tel.: 0385 551-1321.



 **Sparkasse
Mecklenburg-Schwerin**

DIE BIBLIOTHEK LÄNGER NUTZEN

„Open Library“-Konzept ab 2. März in Schwerin

Schwerin startet mit der ersten Open Library in Mecklenburg-Vorpommern: Ab dem 2. März soll das Konzept am Standort in den Schweriner Höfen zum Einsatz kommen. Dann können registrierte Nutzer die Stadtbibliothek auch außerhalb der regulären Öffnungszeiten betreten und nutzen.

Das Modell stammt aus Skandinavien. Es ermöglicht, Medien selbstständig über das Selbstverbuchungssystem auszuleihen und über den Rückgabeautomaten im Windfang zurückzugeben, im Online-Katalog zu recherchieren, den Internet-Zugang zu nutzen sowie die Bibliothek als Ort des Lesens, Treffens und Austauschs zu erleben. Zur Verfügung stehen alle öffentlichen Bereiche, darunter die Lesesessel zum Schmökern, Silent-Boxen für konzentriertes Arbeiten und der gesamte Kinderbibli-



Die Bibliothek kann bald länger genutzt werden. Foto: Ulrike Auge

thekebereich. Die Bereiche können montags bis freitags bis 21 Uhr und samstags bis 17 Uhr genutzt werden.

Einzige Einschränkungen: Auskünfte können in den „Open Library“-Zeiten nicht erteilt werden und auch die Ausleihe von Medien aus der „Bibliothek der Dinge“ ist nicht möglich. Gleiches gilt für Medienkisten und Fernleihbestellungen. ■

www.schwerin.de

FAST VERGESSENER ORT ALS KULISSE

Fotoclub-Mitglieder entdecken KIW als Lost Place

Lost Places – das sind Orte, die in Vergessenheit geraten sind, aber noch eine Geschichte zu erzählen haben. Ein solcher Ort ist das KIW Vorwärts in Schwerin und Mitglieder des MV-Fotoclubs haben Gelände und Halle mit ihren Kameras durchstreift. Die dabei entstandenen Fotos sind noch bis zum 22. März in der MV-Fotogalerie in der Schweriner Puschkinstraße 13 zu sehen – jeweils Donnerstag bis Sonntag von 15 bis 17 Uhr.

Das Kraftfahrzeug-Instandsetzungs-Werk (KIW) wurde in den Jahren 1958 bis 1963 in der Schweriner Weststadt zwischen Mittelweg und Hopfenbruchweg errichtet. Im riesigen Hallenkomplex reparierten 800 Mitarbeiter in Fließbandarbeit Pkw und Lkw. Es war der größte Kfz-Reparaturbetrieb der DDR. Bald nach der Wiedervereinigung wurde der Betrieb

eingestellt.

Elf Mitglieder des Vereins fotografierten dort an drei Wochenenden und machten mit ihrer Motivsuche das seit 30 Jahren stillgelegte Gelände für den Moment wieder lebendig. Einer brachte Freunde für szenische Arrangements mit, ein anderer kam mit einer Band und ein Fotograf lockte sein Aktmodell nach Schwerin. ■

www.mv-foto-ev.de



Die Bilder sind in der MV-Fotogalerie zu sehen. Foto: Martin Ahlert

Veranstaltungen des Landtages MV

Möchten Sie einen Blick hinter die Kulissen des Schweriner Schlosses werfen und mehr über den Landtag Mecklenburg-Vorpommern erfahren?

Interessierte Gäste sind herzlich eingeladen, folgende Veranstaltungen zu erleben:

01. Juni
Kindertag
Schloss Schwerin

07. Juni
UNESCO-Welterbetag
Schloss Schwerin

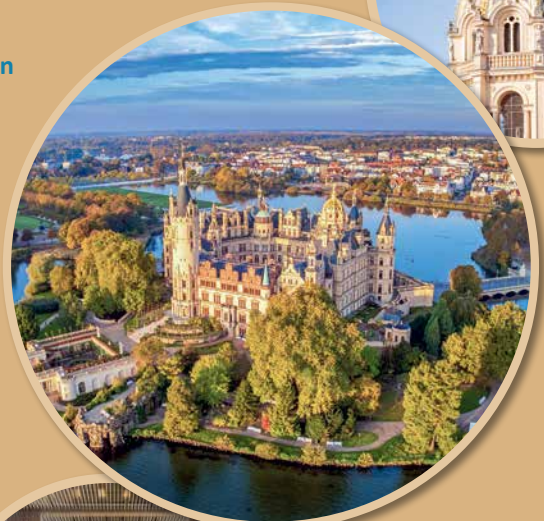
14. Juni
Tag der offenen Tür
des Landtages,
eingebettet in das Schlossfest-
wochenende vom 12. – 14. Juni

13. September
Tag des offenen Denkmals
Schloss Schwerin

**Der Innenhof ist regelmäßig
am Wochenende von
11 – 18 Uhr geöffnet**



Genauere Programm-
informationen finden
Sie vorab online unter:
www.landtag-mv.de



Schweriner Schloss
Lennéstr. 1
19053 Schwerin

FÜR VIELFALT, GEGEN AUSGRENZUNG

Am 28. Februar ist WIR-Aktionstag im Schlosspark-Center / Programm aus Musik und Sport

Am 28. Februar ist wieder WIR-Aktionstag. Bereits zum 17. Mal organisiert die Landesinitiative „WIR. Erfolg braucht Vielfalt“ diese Präsentation im Schlosspark-Center. Mehr als 37 Vereine und Verbände sind von 10 bis 18 Uhr mit Info-Ständen und Mitmach-Aktionen für die ganze Familie dabei. Ziel des Tages sind der offene Austausch, Vernetzung und ein klares Nein zu Extremismus und Ausgrenzung, das Motto lautet vor diesem Hintergrund: Motto „Vielfalt braucht deine Stimme – fair, offen, respektvoll“.

Die Vorsitzende der WIR-Initiative, Landtagspräsidentin Birgit Hesse, wird den Aktionstag um 10 Uhr eröffnen. Die Bühne steht im Erdgeschoss auf der Freifläche vor Intersport.

Das Portfolio der Aussteller ist groß. Themen wie Barrierefreiheit, Inklusion und Integration, Sportförderung, Kinder- und Jugendar-



Zum Begleitprogramm gehören auch in diesem Jahr Auftritte von Tanzgruppen.
Foto: WIR. Erfolg braucht Vielfalt

beit und internationaler Zusammenarbeit, Selbsthilfe, generationenübergreifenden Projekte und

queere Rechte werden an diesem Tag zur Sprache kommen. Auch Landtag und Bürgerbeauftragter

informieren über ihre Arbeit. Dazu kommt viel Kultur auf der Bühne. Zum Programm gehören Auftritte von Tanz- und Gesangsgruppen, Schautrainings, kleine Konzerte und Einblicke in die Arbeit der beteiligten Organisationen. Ein musikalisches Highlight verspricht gegen 16 Uhr der Auftritt des Schweriner Duos „Kutterscholle und Speckstippe“, das den Tag musikalisch ausklingen lässt. Moderatorin Dörthe Graner führt durchs Programm.

Die 2008 gegründete WIR-Initiative wird von mehr als 2.100 Bürgerinnen und Bürgern, Institutionen und Unternehmen in MV getragen. Ein breites Bündnis sorgt landesweit für Aktionstage, Fachveranstaltungen und Bildungs- sowie Kulturformate, die Demokratie und Weltoffenheit stärken. In solche Projekte fließen auch das Geld aus der Demokratieakte.

wir-erfolg-braucht-vielfalt.de



World of Pipe Rock and Irish Dance

Im Schatten der Krone

Cornamusa

www.cornamusa.com



Mit „Im Schatten der Krone“ bringt Cornamusa eine brandneue Show auf die Bühne – mit allem, was ein unvergesslicher Abend braucht: emotionale Höhepunkte, eine fesselnde Geschichte, Liveband-Power und irische Tanzkunst auf höchstem Niveau. Freut euch unter anderem auf den dreifachen Europameister Gyula Glaser (u. a. Off Broadway, New York) und auf Nicole Ohnesorge, die mit Platz 3 bei der Weltmeisterschaft zur internationalen Spitze zählt. Mit der siebenköpfigen, mehrfach ausgezeichneten Liveband sowie

Show, die Geschichte lebendig macht. Im Zentrum steht die Krönung der neuen Königin von England. Doch in Schottland und Irland regt sich Widerstand: Die Jakobiten kämpfen gegen die neue Vorherrschaft. Und genau hier begegnet Euch Isla – stumm geboren, doch mit einer tänzerischen Ausdruckskraft, die mehr bewegt als Worte es je könnten.

Sa 21.2. 2026 Schwerin
Sport- und Kongresshalle - 20 Uhr

eventim
Tel. 01806 570070
sowie an allen bekannten Vorverkaufsstellen

Jetzt die besten Plätze sichern

Info: www.cornamusa.com

DIE FRAUEN DES GROSSHERZOGS

Besondere Schlossführungen am Frauentag

Drei Ehen, drei Lebenswege – und drei bewegende Frauenschicksale am mecklenburgischen Hof: Das Schweriner Schlossmuseum lädt am 8. März zu zwei Sonderführungen anlässlich des Frauentags ein. Im Mittelpunkt stehen die drei Ehefrauen Großherzogs Friedrich Franz II.: Auguste Reuß zu Schleiz-



Ein Relief im Burggarten erinnert an Großherzogin Auguste. Foto: Schwerin live

Köstritz, Anna von Hessen-Darmstadt und Marie von Schwarzburg-Rudolstadt. Schlossführer Peter Scherrer nimmt Gäste mit auf einen Rundgang in die Geschichte und zu Spuren im Schweriner Schloss.

So schenkte der junge Friedrich Franz seiner geliebten Auguste das Blumenzimmer im Schweriner Schloss. Die Großherzogin gebar im Laufe ihrer Ehe sechs Kinder. Sie starb 1862 im Alter von 40 Jahren. Auch seine zweite Ehefrau Anna verlor Friedrich Franz II. früh: Sie starb mit nur 21 Jahren nach der Geburt ihres ersten Kindes. Großherzogin Marie wiederum überlebte ihren Mann um fast vier Jahrzehnte – sie starb 1922. Die beiden Sonderführungen am 8. März beginnen um 10.30 und 14.30 Uhr.

www.mv-schloesser.de

URKOMISCH DURCH DAS EHELEBEN

Carla Berling liest bei Thalia im Schlosspark-Center

„Glück für Wiedereinsteiger“: So heißt die urkomische Ehekomödie voller Überraschungen von Carla Berling. Am 14. März ist sie damit zu einer Lesung in der Thalia-Buchhandlung im Schlosspark-Center zu Gast, Beginn ist um 20.30 Uhr.



Carla Berling hat „Glück für Wiedereinsteiger“ geschrieben.

Foto: Philippe Ramakers

Es geht darum, wer denn nun die Sterne vom Himmel holt, wenn das Eheleben nach 40 Jahren etwas eingeschlafen ist. So empfindet es zumindest Thea, deren Ehemann Ronny das gemeinsame Eheleben mental schon mal ins Altersheim verfrachtet hat. Ganz nach dem Motto: „Ich gehe Zähne putzen, soll ich deine gleich mitnehmen?“ Dabei wäre doch gerade jetzt, da die Kinder aus dem Haus sind, Zeit für neue Träume ...

Besucher dürfen sich also freuen. Auf die Verwicklungen, wenn Ronny und Thea auf der Party zum Hochzeitstag verkünden, getrennte Wege gehen zu wollen. Und darauf, dass dann im Leben doch oft alles anders kommt, als man denkt. Karten für die Veranstaltung gibt es in der Buchhandlung, Reservierungen sind unter thalia.schwerin@thalia.de möglich.

DREI FLOORS, EINE NACHT

Ü30-Party verspricht am 7. März Partystimmung in Sport- und Kongresshalle

Wenn die Sport- und Kongresshalle Schwerin am 7. März 2026 ihre Tore öffnet, ist eines sicher: Die Landeshauptstadt wird wieder zum Treffpunkt für alle, die Musik, Tanz und gute Stimmung lieben! Gemeinsam mit Ostseewelle präsentiert Music Eggert die nächste Ausgabe der legendären Ü30-Party, auf drei Floors und mit jeder Menge Highlights.

Nach dem großen Erfolg der vergangenen Jahre verspricht auch die kommende Ausgabe eine unvergessliche Nacht voller Energie, Spaß und Musikvielfalt für alle, die das Feiern nicht verlernt haben. Das beginnt, wenn DJs die besten Hits aus den Bereichen House, Dance Classics und Schlager auflegen. Wer zu den Beats der 2000er abtanzen möchte, ist hier genauso richtig wie diejenigen, die sich in den Klassikern der 80er verlieren oder zu modernen Clubhits feiern wollen. Die Ü30-Party in Schwerin steht für gute Musik, tolle

Menschen und unvergessliche Nächte – und eine tolle Gelegenheit, den Alltag für eine Nacht zu vergessen und den Moment zu ge-

nießen. Tickets sind ab sofort im Vorverkauf ab 19,99 Euro zzgl. Gebühren erhältlich unter www.me-events.de/events.



Unendlich feiern bei der Ü30-Party in Schwerin – das ist am 7. März wieder möglich.

Foto: Steffen Schulze

SWEENEY TODD KOMMT INS ZELT

Der teuflische Barbier aus der Fleet Street wird bald sein Unwesen im Schweriner Theaterzelt treiben. Das Musical „Sweeney Todd“ hat dort am 20. Februar um 19 Uhr Premiere. Es geht um Benjamin Barker, der nach Jahren der Verbannung mit neuem Namen und finsternen Absichten nach London zurückkehrt. Als Sweeney Todd eröffnet er einen Herrnsalon über der Bäckerei von Mrs. Lovett.

Er will sich an Richter Turpin rächen, der ihn einst zu Unrecht nach Australien deportieren ließ, um sich seine Frau und seine Tochter unter den Nagel zu reißen: Todds Rasiermesser soll Turpin ins Jenseits befördern. Stephen Sondheim kreierte mit „Sweeney Todd“ ein vielschichtiges Werk voll schwarzem Humor und bissiger Gesellschaftskritik.

www.mecklenburgisches-staatstheater.de

IM MUSEUM WIRD JETZT GEKRÜMELT

Theaterangebot für die Jüngsten zieht zeitweilig um

Theater für die Allerjüngsten – das bietet die Krümelbühne. Wegen der Bauarbeiten im Konzertfoyer wird bis zum Sommer allerdings im Staatlichen Museum gekrümelt. Am 1. März können Kinder ab 1,5 Jahren und ihre Begleiter dort die Vorstellung „Lotta Laut und Lisa Leise“ erleben. „Uns ist wichtig,



Linnea Vogel (l.) und Reinhild Köhncke in „Lotta Laut und Lisa Leise“

Foto: Silke Winkler

Veranstaltungen für Eltern mit jungen Kindern anzubieten, weil Eltern mit Kindern in diesem Alter oft von kulturellen Angeboten ausgeschlossen sind. Bei der Krümelbühne können sie als Familie bei uns Theater erleben. Auch Großeltern kommen oft mit ihren Enkeln zu unseren Vorstellungen“, erzählt Reinhild Köhncke, die Stücke für die Krümelbühne entwickelt und selbst auf der Bühne steht.

An die 20-minütigen Geschichten schließt bei der Krümelbühne eine Spielphase an, die im wahrsten Sinne des Wortes zum Begreifen des Stücks wichtig ist. „Das, was die Kinder gesehen haben, dürfen sie dann selbst nachahmen. Das ist ein Lernprozess: sehen, handeln, verstehen“, erklärt Schauspielerin Linnea Vogel.

www.mecklenburgisches-staatstheater.de

BEE GEES: MUSICAL IN SCHWERIN

Kongresshalle ist im März im Saturday Night Fever

Das Bee Gees-Musical kommt nach Schwerin: Am 24. März können Fans der „Saturday Night Fever“-Zeit in der Sport- und Kongresshalle tief in die Geschichte der Ausnahme-Band eintauchen. Von den Anfängen der ersten Single-Veröffentlichung vor 50 Jahren über „To Love Somebody“ und „Massachusetts“ bis zum letzten großen Hit „You Win Again“ Ende der 80er Jahre ist alles dabei.

Das Musical „Massachusetts“ ist eine mitreißende musikalisch-biografische Show, die auch optisch ganz nah am Original ist. Auch hier sind die Sänger Brüder: Den musikalischen Part übernehmen „The Italian Bee Gees“, bekannt aus der großen TV-Dokumentation „50 Jahre Bee Gees“. Die italienischen Egiziano-Brüder stehen in engem Kontakt mit der Familie Gibb und sind seit Jahren auf den

Spuren ihrer großen Vorbilder unterwegs. Konzertbeginn ist um 20 Uhr, Karten gibt es bei der Sport- und Kongresshalle unter 0385/76190190, in der Tourist-Info Schwerin und an allen bekannten Vorverkaufsstellen. ■

www.bestgermantickets.de



Das Bee Gees-Musical kommt am 24. März nach Schwerin.

**CHANCE
AUF BIS ZU
120 MIO.
EURO***

**WAAAHN-
SINNIG REICH.**

DEINE CHANCE AUF DEN JACKPOT JETZT IN DEINER
ANNAHMESTELLE ODER AUF LOTTOMV.DE

**EURO
JACKPOT**

Verrückt viel Geld

www.lottomv.de

LOTTO

Mecklenburg-Vorpommern

Spielteilnahme unter 18 Jahren ist gesetzlich verboten! Glücksspiel kann süchtig machen.
Infos unter www.check-dein-spiel.de, BIÖG-Hotline: 0800 137 27 00
Jackpot-Chance 1:140 Mio. *Mindestens 10 Mio. € im Jackpot, maximal 120 Mio. € – je nach aktueller Jackpotentwicklung.

Lizenzierter Glücksspielanbieter
nach § 9 Abs. 8 GlüStV 2021

KÜNSTLERIN BRICHT MIT KLISCHEES

Sylvia Ludwig widmet sich seit 20 Jahren dem Porzellan – auch auf der Drehscheibe

Porzellan ist mehr als die weiße Tassen mit Goldrand. Bei Sylvia Ludwig in Pingelshagen entstehen daraus neben Geschirr auch Gefäße und Objekte, mal schwarz, mal weiß, immer im Spiel aus Form und Struktur. Fast möchte man sagen, dass sich bei ihr alles ums Porzellan dreht, aber es ist anders herum: Sylvia Ludwig dreht das Porzellan und zwar auf der Töpferscheibe. Das ist untypisch, denn eigentlich wird das „weiße Gold“ gegossen. „Porzellan hat einen starken eigenen Willen“, sagt die 46-Jährige. So wird die Arbeit zum Kräftespiel, zur ständigen Auseinandersetzung mit dem Material und das Resultat zu etwas Besonderem.

In ihrer Werkstatt in Pingelshagen findet Sylvia Ludwig die nötige Ruhe, sich ihrem Sparringspartner auf der Drehscheibe zu widmen. Der Winter ist dafür wie gemacht. Es gibt keine Märkte, die Töpfer sind nach dem Weihnachtstrubel zu Hause und haben Zeit für Neues. „Ich mag diese Zeit des Experimentierens, in der ich mich den übers Jahr zusammengetragenen Ideen widmen kann“, sagt die Töpferin. Genauso mag sie es, wenn einige Wochen später wieder die ersten Besucher an die Werkstatttür klopfen. Das ist spätestens in einigen Wochen der Fall. Der 14. und 15. März ist Tag der offenen Töpferei und im Töpferland Mecklenburg lohnt sich die Landpartie. Allein an der Landesstraße 03 von Schwerin nach Mühlen Eichsen stehen die Wegweiser zu drei Werkstätten. Nach dem Abzweig zu Sylvia Ludwig in Pingelshagen geht es nach Cramonshagen zu Birgit Teiner und Dalberg zu Birke Kästner. Und in gewisser Weise sind die drei Künstlerinnen miteinander verbunden: Bei Birgit Teiner hat Sylvia Ludwig ihr Handwerk gelernt, von Birke Kästner hat sie vor einigen Jahren das Management für den Schweriner Töpfermarkt übernommen.

Der Markt gehört zu den schönsten und qualitativ hochwertigsten im Norden. Keramiker aus ganz Deutschland und darüber hinaus bewerben sich hier um Stände. In diesem Jahr werden zum Beispiel Teilnehmer aus Japan, Polen und



Sylvia Ludwig in ihrer Werkstatt. Das Bild hat ihre Tochter Frida gemacht, die Fotografie studiert.

Foto: Frida Ludwig

Tschechien dabei sein und Sylvia Ludwig weiß um das Privileg, auszusuchen und die Besten nach Schwerin einladen zu dürfen.

Schon als Anfängerin, nach ihren allerersten Märkten, war die junge Töpferin überzeugt: So möchte ich leben! Die bunte Atmosphäre der Verkaufsausstellungen, das Zusammensein mit den Kollegen und die Begegnungen mit den Kunden sind der Grund, weshalb sie neben dem ruhigen Winter auch den turbulenten Sommer liebt. Da macht es auch nichts, dass es jedes Mal einem Umzug gleicht, wenn sie das Auto für den Töpfermarkt belädt. Bis zu acht Märkte und Ausstellungen stehen in Sylvia Ludwigs Jahreskalender und zwischendurch muss sie in der Werkstatt immer wieder dafür sorgen, dass ihr Marktstand gut bestückt ist.

Die Faszination für das Produkt ist auch der Grund, weshalb die Tochter aus einer Musikerfamilie diesen Weg einschlug. „Musik verfliegt, Keramik bleibt“, sagt sie. Seit dem vergangenen Jahr zählt dieses Handwerk zum immateriellen Kulturerbe und auch hier sieht Sylvia

Ludwig den Wert ihres Tuns. Sie engagiert sich im Vorstand des Landesverbands MV für angewandte Kunst und die vor drei Jahren etablierte Leistungsschau „fangfrisch“ zeigt dessen Potenzial. In Zeiten wie diesen, in denen inflationär viel gekauft und weggeworfen wird, vermitteln die Keramikünstler Formbewusstsein und Qualität. „Möchten wir ohne schöne Dinge leben?“, fragt sie rhetorisch und weiß, dass die Antwort immer noch Nein lautet.

Das erfährt sie auf Märkten, aber auch, wenn Besucher wie am zweiten Märzwochenende in ihre Werkstatt kommen. Dieser Kontakt zu den Menschen ist ihr wichtig, die Gäste sollen sehen, wo das Porzellan entsteht, sollen ein Gefühl für Arbeitsprozess und Produkt bekommen und natürlich auch ihre Fragen loswerden. Die am häufigsten gestellte ist die nach dem Unterschied von Porzellan und Ton. Wer es noch nicht weiß: Porzellan besteht aus Porzellanerde, dem so genannten Kaolin, Feldspat und Quarz. Ton dagegen enthält farbige Bestandteile und viele Mi-

neralien. Tonkünstlerin ist Sylvia Ludwig also nicht geworden – weder mit Geige, Klavier und Saxofon noch an der Töpferscheibe. Dafür Porzellankünstlerin, die ihr Material seit 20 Jahren ausgiebig studiert. Sie spricht von Porzellan wie von einem lebendigen Wesen, das an manchen Tagen keine Lust auf die Drehscheibe hat und hin und wieder überlistet werden muss – zum Beispiel bei hohen Bodenvasen, die sie aus mehreren Teilen zusammenfügt.

Unerwartetes gefällt Sylvia Ludwig dabei gut – zum Beispiel, wenn gar nicht auf den ersten Blick sichtbar ist, dass es sich um Porzellan handelt. Ein neues Spannungsfeld eröffnet sie, wenn sie am Tag der offenen Töpferei zusammen mit ihrer Kollegin Antje Rabe die Ausstellung „Virtuose Oberflächen“ gestaltet. In Pingelshagen stehen dann die Rakugefäße von Antje Rabe mit ihrer derben, kraftvollen Struktur der durchscheinenden Feinheit von Sylvia Ludwigs Porzellan gegenüber. Jeweils von 10 bis 18 Uhr sind Ausstellung und Werkstatt geöffnet.

Katja Haescher ■

EIN LAND ZUM GENIESSEN

Starker Messeauftritt: Mecklenburg-Vorpommern überzeugt als Partnerland der Grünen Woche

Mecklenburg-Vorpommern hat als Partnerland der Grünen Woche überzeugt. Das ist das Resümee nach dem Messeauftritt, bei dem 78 regionale Aussteller ihr Land als leistungsstarken Agrar-, Ernährungs- und Tourismusstandort präsentierten. Im Jahr des 100-jährigen Bestehens der Grünen Woche war damit erstmals ein Bundesland offizieller Partner der Messe. Daraus hätten sich sichtbare wirtschaftliche Effekte ergeben, hieß es

aus der Staatskanzlei: Die Umsätze in der MV-Halle lagen insgesamt um 30 bis 40 Prozent über dem Niveau der vergangenen Jahre. Besonders eindrucksvoll fällt die Bilanz der Bäckerei Behrens aus Plau aus: Über die gesamten zehn Messtage hinweg wurden rund 350 Brote pro Tag verkauft. Aufgrund der anhaltend hohen Nachfrage musste während der Messe sogar außerplanmäßig Nachschub organisiert werden. Ähnlich sah es bei der Seeperle aus

Wismar aus: Hier waren zeitweise bis zu fünf Mitarbeiter gleichzeitig mit dem Belegen von Fischbrötchen beschäftigt – und dennoch waren diese schnell ausverkauft. Geschäftsführerin Gisela Schadwinkel sprach vom umsatzstärksten Messesamstag seit 20 Jahren. Neben Klassikern waren neue Produkte stark gefragt. „Mecklenburg-Vorpommern hat sich als Partnerland hervorragend präsentiert. Unsere Betriebe, unsere

Regionen und unsere Leistungsfähigkeit wurden gesehen und geschätzt“, resümiert Landwirtschaftsminister Till Backhaus. Und es gibt weitere Effekte: „Die Grüne Woche mit dem Partnerland MV hat auch einen tollen Start ins Tourismusjahr 2026 gegeben“, sagte der Geschäftsführer der Tourismus GmbH Peter Kranz. Viele Menschen würden jetzt den Urlaub fürs Jahr planen und kennen nun die schönsten Reiseziele.

IMPRESSIONEN VON DER GRÜNEN WOCHEN

Fotos: Journal eins



BLAULICHT-FAMILIE IST AUF ZACK

Ziel: Schwerin soll ein Netz aus öffentlich zugänglichen Defibrillatoren bekommen



Gruppenfoto vor dem Eingang zur Marienplatz-Galerie: Der erste Blaulichttag vereinte zahlreiche Rettungskräfte.

Foto: Nora Stein



Reanimationstraining in der Marienplatz-Galerie: Innenminister Christian Pegel informierte sich und machte selbst mit.

Foto: Nora Stein

Rettung, Reanimation und Erste Hilfe standen im Mittelpunkt des 1. Schweriner Blaulichttags in der Marienplatz-Galerie. Organisiert vom neu gegründeten Verein NO-FiAS ging es in erster Linie um Wiederbelebung und Erstversorgung – genau hier setzt der Verein seinen Fokus. „Im vergangenen Jahr gab es in Schwerin noch keinen öffentlich zugänglichen AED, jetzt sind es bereits zwei“, freut sich der Vereinsvorsitzende und Notfallmediziner Frederik Schlichting. Ein AED ist ein automatisierter externer Defibrillator, öffentlich zugäng-

lich bedeutet, dass er 24 Stunden täglich und sieben Tage in der Woche erreichbar ist. Einer dieser beiden Defibrillatoren ist an der Fassade der Marienplatz-Galerie zum Marienplatz hin angebracht, der andere im Ellerried vor dem Labor MVZ. Rund 50 weitere öffentlich zugängliche Geräte sollen in diesem Jahr folgen, so das ambitionierte Ziel des Vereins.

Vier Wärmeboxen, in denen die AEDs bei jeder Witterung im Freien funktionsfähig bleiben, konnten gleich am 1. Blaulichttag übergeben werden – zur Verfügung gestellt von

der Sparkasse. Zuvor hatten die Retter mit Unterstützung von Besuchern der Marienplatz-Galerie bewiesen, dass sie einen 45-minütigen Reanimationsmarathon absichern können. Wie die Wiederbelebung funktioniert, erfuhren an diesem Tag alle Besucher; Schüler und Mitglieder von Jugendwehren nahmen an dem Training genauso teil wie die Gäste aus Kommunal- und Landespolitik.

Froh war Frederik Schlichting darüber, dass es so kurzfristig gelungen war, die komplette Blaulichtfamilie zu versammeln. Damit war

das Angebot für interessierte Besucher groß: Das DRK zeigte zum Beispiel, wie Drohnen vermisste Personen aufspüren – dazu kreiste das kleine Fluggerät in einem Zelt über einem Spielteppich, auf dem es Lego-Figuren zu orten gab. Von diesem Angebot waren besonders Kinder begeistert, genauso wie von Fine: Die Rettungshündin in Ausbildung war mit Hundeführerin Stefanie Marten von der DRK-Rettungshundestaffel im Center. Krankenkassen, die Polizei, der ASB, THW, Feuerwehr und weitere Partner präsentierten sich. ■



Dr. Stefan Jakobi von der Berufsfeuerwehr bei der Reanimation.



Vermisste mit der Drohne orten – das konnte geübt werden.



Von der Sparkasse gab es vier Schutzboxen für AEDs.



Stefanie Marten und Fine, Rettungshund in Ausbildung

NÄCHSTE TERMINE +++ 21. März Tag der Kriminalitätsoffer mit dem WEISSEN RING +++ 28. März Girls- and Boysday



SAGENHAFTES AUS DER NÄHE

Kulturverein Sagenland präsentiert sich bis 7. März in der Marienplatz-Galerie – unbedingt anschauen!

In den Stahlbergen bei Crivitz hauste einst ein berühmter und gefürchteter Räuber namens Röpke ... So beginnt eine der lokalen Sagen, die nicht nur von Mord und Totschlag berichtet, sondern auch Regionalgeschichte erzählt. Durch die hier verlaufenden Frachtwege waren die Wälder zwischen Schwerin und Crivitz tatsächlich ein unsicherer Ort und Räuber nicht nur Ausgeburten der Phantasie.

Wie die Sagenlandschaft rund um Schwerin beschaffen ist, erfahren Besucher der Marienplatz-Galerie in einer Ausstellung. Vom 16. Februar bis 7. März ist der Kulturverein Sagenland zu Gast und lädt dazu ein, diesen Schatz zu entdecken. Neu ist in diesem Jahr die Vorstellung des Sagenwanderpfades auf der Insel Kaninchenwerder. Mit Unterstützung des Vereins miteinander auf Kaninchenwerder und der Sparkasse Mecklenburg-Schwerin hat der Kulturverein Sagenland vier Sagentafeln mit spannenden



Tafeln an Sagenorten laden zu Entdeckungen ein.

Foto: Gonsch



Sagenhelden wie Petermannchen spielen eine Rolle.



Bis zum 7. März stellt sich der Kulturverein Sagenland vor.

Foto: Journal eins

Geschichten um die Insel herum installiert und sie mit dem Aussichtsturm auf dem Jesarberg zu einem Sagenwanderpfad verbunden. Überhaupt lassen sich sagenhafte Orte am besten zu Fuß entdecken. Sozusagen als Zugabe kommen Neugierige dabei in den Genuss sagenhafter Wanderungen. Durch die auch kulturhistorisch interessanten Regionen führen Sagenpfade, die es zu entdecken gilt: der Niklotpfad zum Beispiel oder der Räuber-Röpke-Pfad. Deshalb lohnt es sich, den Vitrinen und Tafeln in der Marienplatz-Galerie Aufmerksamkeit zu schenken. Neben Ausflugstipps zu Sagenorten können Neugierige hier in Geschichten stöbern und auch dem lokalen Sagenhelden Nummer eins, dem Petermannchen, einen Besuch abstatten.

Übrigens: Die Tradition des Sagen-erzählens in Mecklenburg-Vorpommern ist inzwischen ins Immaterielle Kulturerbe der Unesco eingetragen.

WAS FÜR EINE FREUDE!

Dank an Spender: Wunschbaumaktion machte viele Menschen glücklich



Daisy Gräfin von Bernstorff vom Besuchsdienst der Malteser verteilte nach dem Fest die Päckchen.

Foto: Malteser Hilfsdienst

Der Malteser Hilfsdienst Schwerin möchte ein großes Dankeschön loswerden: an alle Besucher der Marienplatz-Galerie, die im vergangenen Dezember dazu beigetragen haben, Weihnachtswünsche von Schweriner Senioren wahr zu machen. Bereits zum dritten Mal stand in der Vorweihnachtszeit 2025 ein Baum mit Wünschen im Einkaufszentrum und wieder gab es viele großzügige Unterstützer. Die bunten Päckchen haben die Malteser noch vor Weihnachten bei ihren Besuchen in Senioreneinrichtungen der Stadt überreicht und damit viel Freude bereitet.

CHEERLEADER BACKEN KUCHEN



Die Cheerleader der Mecklenburg Bulls sind am 28. Februar mit einem Kuchenbasar in der Marienplatz-Galerie zu Gast – von 10 bis 15 Uhr. Da lässt sich das Kaffeetrinken mit einem guten Zweck verbinden, denn das eingenommene Geld fließt in die Teilnahme an den Meisterschaften.



**FR**
13.02.**Verlängerung: Flotte Weihnacht Glühschiff Schwerin**
Ausschank von Glühwein und anderen Getränken bis 01.03.
Mo.-Do. 15-21 Uhr, Fr.-So. 11-21 Uhr, Schlossanleger Weisse Flotte**FR**
13.02.**Landesjugendorchester M-V**
Klassik-Konzert
18 Uhr, Stadthalle Ludwigslust**FR**
13.02.**dIREsTRATS**
A Tribute to the Legendary Dire Straits
19.30 Uhr, Großes Haus, Theater der Hansestadt Wismar**FR**
13.02.**Independent Trio feat. Caspar Rutsch**
Konzert
20 Uhr, werk3/KlangWert Schwerin**SA**
14.02.**„Vom Jagdsitz zur Residenzanlage“**
Öffentliche Führung durch die Museumsräume
14 Uhr, auch am 15. + 21. + 22.0., Schloss Ludwigslust**SA**
14.02.**Valentinstag an der Flotten Weihnacht**
Glühwein und Livemusik vom Musikklub
ab 18 Uhr, Schlossanleger Weisse Flotte Schwerin**SA**
14.02.**KOKUBU- The Drums of Japan**
Taiko-Trommelgruppen
19.30 Uhr, Großes Haus, Theater der Hansestadt Wismar**SA**
14.02.**Kittchen Klänge - Komparse**
Konzert
20 Uhr, Das Kittchen, Wismar**SA**
14.02.**Mit dem Faust durch die Wand: Gretchen 89 FF**
Komödie mit Mareile Metzner und Dirk Audehm
20 Uhr, werk3/KlangWert Schwerin**SA**
14.02.**„Kamisi - Irren ist männlich“**
Comedy/Parodie mit Thomas Nicolai und Robert Neumann
20.30 Uhr, Thalia Buchhandlung im Schlosspark-Center Schwerin**SO**
15.02.**„Pomp, Pracht und Perücke- das Leben am Hofe“**
Öffentliche Familienführung (für Kinder ab 4 J. geeignet)
13.30 Uhr, auch am Mi. 18.02., Schloss Ludwigslust**SO**
15.02.**Extrawurst von Dietmar Jacobs und Moritz Netenjakob**
Satire
16 Uhr, auch am 21.02 um 19.30 Uhr, Kammerbühne Theater Wismar**SO**
15.02.**Premiere: 20.000 Meilen unter dem Meer**
Schauspiel frei nach Motiven von Jules Verne ab 8 Jahren
16 Uhr, Kulturnmühle Parchim**SO**
15.02.**Rebecca Hill & Charlie Stewart mit Mischa MacPherson**
schottisches Harfen- und Geigen-Duo + Gesang
16 Uhr, Alte Synagoge Hagenow**DI**
17.02.**„Power2Change: Mission Energiewende“**
Ausstellung bis zum 12.04.
Di. - So.: 10.00 Uhr bis 17.00 Uhr, phanTECHNIKUM Wismar**DI**
17.02.**„Der Schlosspark Ludwigslust in alten Ansichten“**
NGM-Vortrag mit tJoachim Kalide
19 Uhr, Natureum Ludwigslust**DO**
19.02.**Rup un Rünner**
Komödie von Peter Quilter
19.30 Uhr, Kulturnmühle Parchim

BALLETT AUS SCHWERIN ZU GAST IN **WISMAR**

„Time to Love“ und „Quid si sic“ auf Spielplan

Das Ballett des Mecklenburgischen Staatstheaters ist für einige Vorstellungen im Theater der Hansestadt Wismar zu Gast. Am 28. Februar um 19.30 Uhr und am 1. März um 16 Uhr ist dort der zweiteilige Ballettabend „Time to Love“ über Nähe, Sehnsucht und die radikale Kraft der Liebe zu sehen. Die neueste Choreographie „Quid

si sic“ des Schweriner Ballettdirektors Jonathan dos Santos wird am 18. April um 19.30 Uhr sowie am 19. April um 16 Uhr gezeigt. Für sämtliche Ballettabende sind Tickets bereits im Vorverkauf erhältlich.

„Aufgrund der Baumaßnahmen im Großen Haus in Schwerin können wir in dieser Spielzeit in die Region ausschwärmen: das nahe gelegene Wismar liegt uns dabei besonders am Herzen. Mit Schauspiel und Ballett zeigen wir im Wismarer Theater zwei von unseren sechs Sparten – und wenn daraus perspektivisch eine enge kulturelle Beziehung zwischen den beiden Städten entstehen sollte, würde uns das sehr freuen!“, sagt Generalintendant Hans-Georg Wegner.

www.mecklenburgisches-staatstheater.de



Der Abend „Time to love“ ist in Wismar zu sehen. Foto: Anton Fischer

RESORT LINSTOW

PARTY ALL INCLUSIVE

Mottoparty inkl. Empfangsgetränk, Buffet, div. Getränke (18-1 Uhr), DJ/Livemusik und Mitternachtssnack

07.03. Frauentag

14.03. 80/90er

27.03. Schlager

11.04. 80/90er

18.04. 2000er

25.04. Schlager

**P. P. ab
€ 79**

Weitere Termine

Tipp: 1 ÜN inkl. Frühstück & Party p. P. ab € 135

OSTERBRUNCH

05.04. & 06.04.

mit Livemusik, div. Getränke, Eisbuffet,
Eintritt ins Erlebnisbad p. P. ab € 55

www.linstow.vandervalk.de

Van der Valk Resort Linstow GmbH · Krakower Ch. 1 · 18292 Linstow

OPFERN VON GEWALT EINE STIMME GEBEN

„Prima Facie“ ist in der M*Halle zu sehen

Es geht um sexualisierte Gewalt – und damit, wie die Gesellschaft damit umgeht: „Prima Facie“ ist ein Theaterstück von Suzie Miller und aktuell in der M*Halle zu sehen, der Titel ist der lateinische Ausdruck für „auf den ersten Blick“.

Zentrale Figur ist Tessa, eine erfolgreiche Strafverteidigerin. Mit geschickter Verhandlungsstrategie und zwingendem Erfolg verteidigt sie unzählige Männer, die wegen sexueller Übergriffe vor Gericht stehen. Ob der Täter schuldig ist oder nicht, spielt dabei für sie keine Rolle, denn im Gerichtssaal zählt ausschließlich die juristische Wahrheit. Tessa geht es um handfeste Beweise, um Lücken in den Aussagen der Opfer, um die Verteidigung der Unschuldsvermutung und den Kampf für das Rechtssystem.

Bis etwas passiert, was sie nicht für möglich gehalten hätte. Von einem



Jennifer Sabel übernimmt die Rolle in dem Ein-Personen-Stück.
Foto: Silke Winkler

Kollegen erfährt sie selbst einen sexuellen Übergriff. Von der Strafverteidigerin wird sie zur Anklägerin und erlebt die Vorgänge im Gerichtssaal, Unterstellungen und Vorverurteilungen nun aus der anderen Perspektive.

Weitere Vorstellung: 15.2., 18 Uhr, M*Halle

www.mecklenburgisches-staatstheater.de

DI. 24.03.26 · 20⁰⁰ · SCHWERIN SPORT- UND KONGRESSHALLE

Massachusetts

BEE GEES

Musical

Das Original - mit Musikern der Bee Gees

in memoriam to Robin & Maurice Gibb
Music performed by the ITALIAN BEE GEES

Tickets: 0375-27130 · Freie Presse 0800-8080123
Online: bestgermantickets.de ohne Versandgebühr

Verlängerung: Flotte Weihnacht Glühschiff Schwerin
Ausschank von Glühwein und anderen Getränken bis 01.03.
Mo.-Do. 15-21 Uhr, Fr.-So. 11-21 Uhr, Schlossanleger Weisse Flotte

FR
20.02.

Wintersafari im Zoo Schwerin
Exklusive Führung nach der Schließzeit
17 Uhr, Zoo Schwerin (Teilnahme nur mit Vorabbuchung)

FR
20.02.

Michael Raeder: Alles Liebe!
Konzert: Von Led Zeppelin bis Hildegard Knef!
17 Uhr, Zoltans Hof, Roxin

FR
20.02.

Uwe Johnson – „Mecklenburg – wo ik herkam“
Hommage und musikalische Lesung auf hoch- und plattdeutsch
19 Uhr, Literaturhaus „Uwe Johnson“ Klütz

FR
20.02.

Sandtheater on Tour: Hans Zimmer - Meister der Filmmusik
Live-Sandmalerei-Show
19.30 Uhr, Großes Haus, Theater der Hansestadt Wismar

FR
20.02.

„De kakelbunt Kat – niege Leeder up Platt“
ein plattdeutscher Abend mit Thomas Naedler
19.30 Uhr, Landhaus Schwerin, Schwerin-Medewege

FR
20.02.

Landhochzeits- und Festmesse auf dem Golchener Hof
Messe; Eintritt frei
10 - 15 Uhr, Bauer Korl's Golchener Hof

SA
21.02.

Die verlorene Melodie
Familienkonzert
16 Uhr, Kulturnühle Parchim

SA
21.02.

DIE GUTEN!
Konzert - 100 Jahre Musik, der Sound einer ganzen Band
17 Uhr, Zoltans Hof, Roxin

SA
21.02.

Nima-Quartett
Klavierkonzert
19 Uhr, Gutshaus Rothen

SA
21.02.

Tatortreiniger
Schauspiel nach Mizzi Meyer (NDR-Comedyserie)
19.30 Uhr, Kulturnühle Parchim

SA
21.02.

Ein Koffer voller Cover
Konzert mit Dirk Audehm und Freunden
20 Uhr, werk3/KlangWert Schwerin

SA
21.02.

Cornamusa - Word of Pipe
Rock and Irish Dance
20 Uhr, Sport- und Kongresshalle Schwerin

SA
21.02.

„Porträts und Figurentafeln der herzoglichen Familie“
Öffentliche Familienführung für Kinder ab 5 Jahren
13.30 Uhr, Schloss Ludwigslust

SO
22.02.

Enthüllungsgeschichten aus d. „Anderen Mecklenburg“
Lesung mit Wolf Schmidt
19 Uhr, Stadtbibliothek Wismar

DI
24.02.

Friedrich Crull - Jubiläumsvorträge
Vorgetragen von Dr. Anja Rasche
19 Uhr, Neue Kirche, St.-Marien-Kirchhof

MI
25.02.

Dr. Mark Benecke - Insekten auf Leichen
Vortrag des erfolgreichen Kriminalbiologen
20 Uhr, Stadthalle Parchim

MI
25.02.

- FR 27.02.** **Kinderfasching**
Hüpfburgen, Kinderschminken, Bewegungsstationen & Musik
15 - 19 Uhr, Sport- und Mehrzweckhalle Grevesmühlen
- FR 27.02.** **KinderUni „Cybermobbing, was tun?“**
Vorlesung für Kinder im Alter zwischen 8 und 12 Jahren
15 Uhr, Campus Wismar (Anmeldung erforderlich)
- FR 27.02.** **Saisonausklang Flotte Weihnachten**
Konzert mit Sconehead
18 Uhr, Anleger Weisse Flotte, Steg 3, Schwerin 
- FR 27.02.** **Woyzeck**
Schauspiel nach dem Drama von Georg Büchner
19.30 Uhr, Kulturmühle Parchim
- FR 27.02.** **Anne-Christin Schwarz & Stephan Braun - Deep Strings**
Konzert - Kammerjazzduo
20 Uhr, werk3/KlangWert Schwerin
- SA 28.02.** **WIR-Aktionstag**
Vereine, Initiativen aus Kultur und Sport stellen sich vor
ab 10 Uhr, Schlosspark-Center Schwerin
- SA 28.02.** **„Vom Jagdsitz zur Residenzanlage“**
Öffentliche Führung durch die Museumsräume
14 Uhr, auch am 01. + 07. + 08.03., Schloss Ludwigslust
- SA 28.02.** **Saisonausklang Flotte Weihnachten**
Konzert mit Sconehead
18 Uhr, Anleger Weisse Flotte, Steg 3, Schwerin 
- SA 28.02.** **Time To Love**
Ballett des Mecklenburgischen Staatstheaters Schwerin
19.30 Uhr, auch am So. 01.03., Großes Haus, Theater Wismar

TIEFE, KLANG UND STÖRRISCHE SCHÖNHEIT

Thomas Naedler unterhält mit plattdeutschen Songs

Der Plattsacker und NDR-Moderator Thomas Naedler macht am 20. Februar um 19.30 Uhr Station im Landhaus Medewege in Schwerin. „De kakelbunt Kat – niege Leeder up Platt“ heißt das Programm, in dem er neueste Lieder und Geschichten zum Besten geben wird. Und es gibt ja wirklich viele Fragen, die beantwortet werden müssen.



Butterbrezeln und Theater, Kinder und Katzen, es gibt viel zu klären.
Foto: Thomas Naedler

Warum Butterbrezeln einen Theaterbesuch ruinieren beispielsweise, wieso Schiffe aus Schokolade keine gute Idee sind und warum ein Kind dafür sorgen kann, dass eine Katze zur Elektrikerin wird.

Thomas Naedler singt seit fast 35 Jahren Menschen seine selbstgeschriebenen Lieder vor – mit Plattdeutsch hat er für sich ein neues Kapitel aufgeschlagen. Die Sprache der Eltern und Großeltern neu zu entdecken und sie in neuen Liedern weiter zu tragen, bereitet ihm Freude und Vergnügen. Plattdeutsch bringt Tiefe und Klang, störrische Schönheit und norddeutsche Direktheit in die Lyrik, die jedem Lied zugrunde liegt.

Organisiert wird der Abend vom Förderverein der Kirche zu Kirch Stüch. Der Eintritt ist frei, am Ende der Veranstaltung werden Spenden gesammelt. ■



**JETZT
TICKET
SICHERN**

**Ü30
PARTY**

PRÄSENTIERT VON



PARTY - HOUSE - ELEKTRO - SCHLAGER

07.03.2026

SPORT- & KONGRESSHALLE SCHWERIN

MAINFLOOR

**A.DEE
PAIR GLASSES**

SCHLAGERFLOOR

**DJ MECKI
EDT**

HOUSE / CLASSICS

**CREEK
HOUSEKOMBINAT
vs. MARC N. A.**

3 FLOORS | START 20.00 UHR | Ü28 | WWW.ME-EVENTS.DE

ZWISCHEN KINDSEIN UND ERWACHSENWERDEN

Tanzgala der Kreismusikschule im Theater Wismar

„Zirkus fantastique“ heißt die erfolgreiche Tanzgala der Kreismusikschule „Carl Orff“ Nordwestmecklenburg. Am 14. und 15. März gibt es im Theater der Hansestadt Wismar zwei weitere Vorstellungen: Jeweils um 16 Uhr präsentieren die rund 70 Tänzer unter der künstlerischen Leitung der international renommierten Choreografin und Pädagogin Kelly Marie Sullivan ein farbenreiches Bühnenspektakel voller Emotion, Ausdruckskraft und tänzerischer Vielfalt.

Im Zentrum steht die poetische Geschichte des Mädchens Mascha, die auf ihrer Reise vom Kindsein ins Erwachsenwerden zwischen Fantasie und Realität, Freiheit und Begrenzung, Leichtigkeit und Melancholie ihren eigenen Weg sucht. Die eindrucksvollen Choreografien und die sorgfältig ausgewählte Mu-



Die Tanzgala steht am 14. und 15. März auf dem Spielplan des Theaters.
Foto: Silke Winkler

sik lassen das Publikum tief in Maschas innere Welt eintauchen.

Die Vorstellung dauert ca. 75 Minuten. Karten gibt es in der Tourist-Information und Restkarten vor Vorstellungsbeginn an der Theaterkasse.

www.kreismusikschule-nwm.de

SAMSTAG, 14.03.2026 | 20.30 UHR



»GLÜCK FÜR WIEDEREINSTEIGER«

Carla Berling

„Ich gehe Zähne putzen, soll ich deine gleich mitnehmen?“ Wie bitte?, denkt Thea als ihr 40. Hochzeitstag ansteht und ihr Gatte das Eheleben mental schon ins Altenheim verfrachtet hat. Möglicherweise Zeit für etwas Neues? Auf der Party zu ihrem Hochzeitstag verkünden beide jedenfalls, dass sie ab jetzt getrennte Wege gehen. Doch dann kommt alles anders ... Carla Berling hat eine urkomische Ehekomödie geschrieben.

TREFFPUNKT THALIA

Marienplatz 5-6, 19053 Schwerin
Kartenres.: thalia.schwerin@thalia.de

Kartenverkauf auch bei Reservix

Thalia.de
Entdecke neue Seiten.

www.thalia.de

Schülerkunstaussstellung zum Thema „Freundschaft“
Sonderausstellung der Schulen Hagenows
14 Uhr, Alte Synagoge Hagenow

SO
01.03.

Theater im PAHLHUUS „Alberta geht die Liebe suchen“
Puppentheater für Kinder ab 4 Jahre
15.30 Uhr, PAHLHUUS Biosphärenreservat Zarrentin am Schaalsee

MI
04.03.

Am Ende der Nerven und noch so viel Ehe übrig
Comedy-Abend mit Stephan Bauer
19.30 Uhr, Großes Haus, Theater der Hansestadt Wismar

DO
05.03.

Erbgroßherzogin Auguste von Mecklenburg-Schwerin
Vortrag - Rendezvous - Ludwigslust Schlossgeschichten
18 Uhr, Schloss Ludwigslust

FR
06.03.

„Die Farben des Kaukasus“
Lesung & Fotovortrag
19 Uhr, Alter Pferdestall Fahren

FR
06.03.

The Johnny Cash Show - by THE CASHBAGS
Johnny Cash Tribute Show
20 Uhr, Stadthalle Ludwigslust

FR
06.03.

Kulturtage Dechow: Zwei Damen und ein Mord
Musikalische Lesung Annett Renneberg und Brigitte Janner
20 Uhr, Dorfhäus Dechow

FR
06.03.

Zauber der Operette - Eine Wiener Operetten Revue
Gala Sinfonie-Orchester Prag & Johann Strauß Ballett
15.30 Uhr, Großes Haus, Theater der Hansestadt Wismar

SA
07.03.

Tanz in den Frauentag mit Wolle & Co
Party mit Livemusic der 60er - 70er - 80er - 90er
19 - 23 Uhr, Mein Lieblingsplatz in Grevesmühlen

SA
07.03.



Ü30-Party
Party
ab 20 Uhr, Sport- und Kongresshalle

SA
07.03.

Zum letzten Mal: „Heute Abend: Lola Blau“
Musiktheater
20 Uhr, werk3/KlangWert Schwerin

SA
07.03.

Frauentag auf Schloss Bothmer
Sonderführungen & freier Eintritt für Frauen (Anmeldung)
10 - 15 Uhr, Schloss Bothmer

SO
08.03.

Weltfrauentag im phanTECHNIKUM
Sonderführungen & freier Eintritt für Frauen und Mädchen
10 - 17 Uhr, phanTECHNIKUM Wismar

SO
08.03.

Ostermarkt
handbemalte Eier, Filzdekoration, Karten, Schmuck, Bilder...
ab 11 Uhr, Kunstgarten Madsow, 23974 Neuburg

SO
08.03.

Frauentag auf Schloss Ludwigslust
Sonderführung & freier Eintritt für Besucherinnen
15 Uhr, Schloss Ludwigslust

SO
08.03.

Fischer & Jung - Mädelsabend
Komödie
19 Uhr, Stadthalle Parchim

SO
08.03.

Isabella Archan: „Die geheime Grotte von Garda“
MordsTheaterLesung mit Buchpremiere
19 Uhr, Rathaussaal Ludwigslust

DI
10.03.



MIT GÄSTEFÜHRERN AUF TOUR

Weltgästeführertag: Am 21. Februar laden Guides in Wismar zu kostenfreien Rundgängen ein

Am 21. Februar ist Weltgästeführertag und das bedeutet, dass Gästeführer weltweit an diesem Tag zahlreiche Stadtrundgänge und Touren anbieten. Das ist auch in Wismar der Fall. Zu den an diesem Tag kostenfreien Führungen sind Einheimische genauso eingeladen wie Urlauber. Freuen dürfen sich alle gemeinsam auf viel frisches Wissen zur Stadtgeschichte.

Das Motto lautet in diesem Jahr „Mit offenen Augen durch ...“ und wird von Stadtführern im ganzen Land mit Leben gefüllt. Die Touren in Wismar beginnen um 11, 12, 13 und 14 Uhr jeweils an der Tourist-Information in der Lübschen Straße. In der einstündigen Führung erfahren Teilnehmer, was sich hinter mancher Fassade der Stadt verbirgt – eine Frage, die auch für die berühmte Wasserkunst auf dem Marktplatz beantwortet werden soll. Hintergrund des Gästeführertages ist es, auf die wichtige Arbeit gut



Die Gästeführer der Hansestadt Wismar, hier beim Schwedenfest-Umzug, laden am 21. Februar zu kostenfreien Stadtführungen ein.

Foto: Christoph Meyer/paperheroes

ausgebildeter Guides aufmerksam zu machen. Der Weltgästeführertag wird seit 1990 begangen. 1999

hat ihn auch der Bundesverband der Gästeführer in Deutschland übernommen und seit 2008 gibt es

jährlich eine interessante Auftaktveranstaltung am Ort eines engagierten Mitgliedsvereins. Jedes Jahr steht der Tag unter einem besonderen Motto.

Und während es am 21. Februar in Wismar um eine allgemeine Stadtführung geht, zeigen die Gästeführer hier übers Jahr den Besuchern die Stadt unter besonderen Blickwinkeln. Da ist dann zum Beispiel die Welterbeführung: Die Altstadt von Wismar gehört mit der von Stralsund seit 2002 zum UNESCO-Welterbe. Dies manifestiert sich im mittelalterlichen Stadtbild und den drei großen Kathedralen St. Nikolai, St. Marien und St. Georgen.

Auch Führungen zu den Drehorten der SOKO Wismar und auf den Spuren des legendären Piraten Klaus Störtebeker sind überaus beliebt und für Einheimische ebenfalls ein lohnendes Erlebnis.

www.wismar.de

SCHMALSPURBAHN

"Lütt Kaffeebrenner"



Stiftung-Deutsche-Kleinbahnen

Bahnhofstrasse 4, 23948 Klütz

Tel.: 038825-37165, Fax: 038825-37279

info@stiftung-deutsche-kleinbahnen.de

SCHLAU MACHEN AUF DEM HANDY

Im Schabbell eigenes Gerät als Audioguide nutzen

Mit dem Smartphone ins Museum: Im Schabbellhaus in Wismar sind Audioguides jetzt mit dem eigenen Endgerät nutzbar. Über einen QR-Code erhalten Museumsbesucher kostenfreien Zugang zu den verschiedenen Angeboten. So gibt es beispielsweise Audioguides in deutscher und englischer Sprache, in Einfacher Sprache, für Kinder und als Audiodeskription für Menschen mit Sehbeeinträchtigungen. Der Vorteil: Nutzer können ihren Museumsrundgang damit individuell und flexibel gestalten, außerdem trägt das Angebot dazu bei, Barrieren abzubauen. Insbesondere Menschen mit visuellen, auditiven und kognitiven Einschränkungen profitieren von den neuen Multimedia-Guides, die eine gleichberechtigte Teilhabe am kulturellen Angebot ermöglichen.

Wer den Audioguide lieber über ein klassisches Leihgerät des Museums



Klassischer Audioguide oder Handy und QR-Code: Es funktioniert beides.

Foto: Museum Schabbell/Maximilian Marotz

nutzen möchte, kann das auch weiterhin tun. Die Guides in deutscher und englischer Sprache auf den Museumsgeräten können für eine Gebühr von drei Euro ausgeliehen werden.

www.wismar.de



EIN HERZOG UND WISMAR

Ausstellung im Schabbell auf den Spuren Johann Albrechts

Bis zum 17. Mai ist im stadtgeschichtlichen Museum Schabbell in Wismar eine Kabinettausstellung zu sehen, die Herzog Johann Albrecht I. und seine Beziehung mit Wismar in den Fokus rückt. Eröffnet wird die Präsentation am 15. Februar; zu sehen sind darin Collagen, die die Schweriner Künstlerin Ruth Tesmar aus Anlass des 500. Geburtstags des Herrschers im Dezember vergangenen Jahres geschaffen hat.

Mit diesen so genannten „Bildbriefen“ nähert sich die Künstlerin einem Renaissance-Herrscher, der Bereiche wie Religion, Musik, Bildung, Architektur und Wissenschaft maßgeblich prägte. Johann Albrecht führte in Mecklenburg die Reformation ein und ließ unter anderem mit dem Wismarer Fürstenhof einen prächtigen Renaissancepalast errichten. Das mit Terrakottabändern geschmückte Gebäude gehört heute zu den be-



Johann Albrecht I. in der Ahnengalerie des Schweriner Schlosses

Foto: Journal eins

deutendsten Sehenswürdigkeiten der Hansestadt.

Den westlichen Flügel des Fürstenhofs hatte Herzog Heinrich V., Vorgänger von Johann Albrecht, 1512/13 anlässlich seiner Hochzeit mit Helena von der Pfalz erbauen lassen. 1554 war es dann die Hochzeit von Johann Albrecht mit Anna

Sophie von Preußen, die den Anlass für die Entstehung des Neuen Hofes lieferte. Dieser weist mit seinen Terrakotta-Reliefs in Richtung Italien, genauer gesagt nach Ferrara, wo vermutlich der Palazzo Roverella das mecklenburgische Bauwerk inspirierte.

Übrigens fand die Renaissance aus der Zeit Johann Albrechts im 19. Jahrhundert zu einer zweiten Blüte – sichtbar zum Beispiel an Schloss Wiligrad und dem Hauptgebäude der Universität Rostock. In Anlehnung an den Fürsten und seine Zeit erhielt diese Bauweise dann den Namen Johann-Albrecht-Stil – nur eine weitere Spur, die der Herzog in Mecklenburg hinterlassen hat.

Zur Ausstellungseröffnung am 15. Februar um 14 Uhr sind außerdem Künstlerin Ruth Tesmar und das Schweriner Streichertrio Incipit für die musikalische Begleitung zu Gast.

www.wismar.de

TOMATEN AUS DER BIBO

Saatgutausleihe in Wismar ist wieder geöffnet – der Zuspruch wächst

Die Gartensaison steht vor der Tür. Bald geht es ans Säen und Aufziehen der Blumen und Gemüsepflanzen fürs aktuelle Jahr und aus diesem Grund hat in Wismar auch die Saatgutausleihe wieder geöffnet. Passenderweise in der Bibliothek, wo es nicht nur Erfahrungen mit der Ausleihe gibt, sondern sicher auch so manches gute Gartenbuch. Bereits zum vierten Mal können Gärtner von dem Angebot Gebrauch machen und die steigenden Zahlen zeigen, dass sie es gern tun. Die Saatgutausleihe funktioniert auf der Basis nachwachsender Ressourcen: „Man leiht sich das gewünschte Saatgut aus der Bibliothek aus und pflanzt es im heimischen Garten oder auf dem Balkon ein. Nach der Ernte wird ein kleiner Teil zurück in die Bibliothek gebracht und später wieder ausgeliehen“, erklärt die zuständige Bibliothekarin Claudia Fischer.

Der Fokus liegt dabei auf alten Sorten, die einen wichtigen Beitrag für

Biodiversität leisten. Deshalb ist das Projekt auch als kleiner Beitrag zur Agenda 2030 mit ihren 17 Nachhaltigkeitszielen angelegt und soll ökologisches Gärtnern im Einklang mit der Natur fördern.

Voraussichtlich noch bis Ende Mai

2026 wird es in der Mediothek im Erdgeschoss der Bücherei mehrere Boxen geben, aus denen Gärtner zwischen zahlreichen Sorten von Nutzpflanzen und Blumen auswählen können.

www.wismar.de



Kleines Saatkorn, große Ernte: Petra Lücke (r.) und Claudia Fischer präsentieren die Saatgutboxen.

Foto: Stadtbibliothek Wismar/Julia Hellmich

KURZ NOTIERT

Gute Noten

Gute Bewertungen für Musikschüler: Beim Regionalwettbewerb „Jugend musiziert“ wurden alle Teilnehmer aus der Kreismusikschule „Carl Orff“ Nordwestmecklenburg mit Preisen ausgezeichnet. Mit insgesamt zwölf Auszeichnungen in verschiedenen Kategorien zählt dieses Ergebnis zu den erfolgreichsten „Jugend musiziert“-Teilnahmen in der Geschichte der Kreismusikschule.

Tanz gegen Gewalt

Eine Tanzaktion gegen patriarchale Gewalt unter dem Titel „One Billion Rising“ findet am 14. Februar neben dem Rathaus von Wismar statt. Um 10.30 Uhr soll mit Musik, Tanz und Plakaten auf Gewalt gegen Frauen und Mädchen aufmerksam gemacht werden. Zu der Veranstaltung laden die Wismarer Gleichstellungsbeauftragte und die Stadtmütter ein, entsprechende Aktionen finden weltweit statt.

Für Umzug anmelden

Noch bis zum 31. März 2026 sind in Wismar Anmeldungen für die Teilnahme am Schwedenweg möglich. Der traditionelle Umzug durch die Stadt wird am 23. August von 11.45 bis 13 Uhr während des diesjährigen Schwedenfestes stattfinden. Die Teilnehmer sind in historischen Kostümen unterwegs, Anmeldungen nimmt Michael Hübner (03841-2514012, mhuebner@wismar.de) entgegen.

Archiv öffnet für Besucher

Das Kreisarchiv Nordwestmecklenburg ist am bundesweiten Tag der Archive dabei. Am 8. März von 13 bis 16.30 Uhr können sich Besucher in der Malzfabrik in Grevesmühlen über historische Quellen, Archivarbeit und Regionalgeschichte informieren. Um 13.30 Uhr wird Dr. Andreas Wagner über Zwangsausiedlungen in der DDR sprechen, um 14.15 und 15.15 Uhr werden Führungen durch die Magazine angeboten.



VIEL ZU **FEIERN** IN LUDWIGSLUST

Stadtbiläum und 250 Jahre Schloss stehen in diesem Jahr im Veranstaltungskalender

2026 ist ein Jahr der Jubiläen - auch in Ludwigslust. Die Stadt feiert 150 Jahre Stadtrecht, außerdem jährt sich der 250. „Geburtstag“ des Schlosses, verbunden mit der Eröffnung des Westflügels seit der Sanierung.

Mit 150 Jahren gehört Ludwigslust zu den jungen Städten in Mecklenburg-Vorpommern. Die Geschichte des Ortes reicht viel weiter zurück, wurde allerdings erst mit den Herzögen von Mecklenburg-Schwerin so richtig groß. Nachdem sich Herzog Christian Ludwig II. in Klenow ein Jagdschloss hatte errichten lassen, verfügte er 1754, dass der Ort „von nun an und für die Zukunft Ludwigs-Lust“ heißen solle. Es war Christian Ludwigs Sohn Friedrich, genannt „der Fromme“, der für die Geschichte von Ludwigslust zu einer prägenden Gestalt werden sollte. Ihm war das alte Jagdschloss des Vaters nicht repräsentativ genug und des-



Das Ludwigsluster Schloss wurde zwischen 1772 und 1776 gebaut. Foto: R. Cordes

halb wurde Friedrich zum Bauherrn. Zwischen 1772 und 1776 entstand hinter dem Jagdschloss das neue Schloss. Rund um dessen Kern aus Residenz und Stadtkirche entwickelte sich eine Planstadt, die dann später das Stadtrecht erlangte. Sein heutiges Aussehen hat

das Stadtzentrum also zum großen Teil dem Repräsentationsbedürfnis und den Vorstellungen eines pietistischen Herzogs zu verdanken.

Allerdings war Friedrich knapp bei Kasse. Beim Bau des Schlosses lag der siebenjährige Krieg erst wenige

Jahre zurück. Dass die Inneneinrichtung von Schloss Ludwigslust dennoch in aller Pracht strahlt, liegt am Pappmaché. In der Carton-Fabrik wurden alle Steuerakten zu Stuck, Schmuckbordüren und anderem Zierrat verarbeitet.

Nach dem Tod des kinderlosen Herzogs Friedrich folgte dessen Neffe Friedrich Franz auf den Thron. Aud während seiner Regierungszeit spielte sich das Hofleben in Ludwigslust ab. Erst Friedrich Franz' Enkel Paul Friedrich - der Sohn und Erbprinz war bereits vor dem Vater gestorben - verlegte die Residenz wieder nach Schwerin.

Was bleibt? Ein wunderbares Schloss, das mit einem herrlichen Schlosspark Besucher verzaubert, und eine Stadt, die es in diesem Jahr zum 150. mit zahlreichen Aktionen ordentlich krachen lässt. Die große Jubiläumsparty beispielsweise findet vom 18. bis 21. Juni statt. ■

FERIEN IN DER WELT DES **SCHEINS**

Museum Parchim lädt in Sonderausstellung ein

Noch bis zum 5. April ist die Ausstellung „Kunst der Täuschung“ im Museum der Stadt Parchim in der Kulturmühle zu sehen. Gleichzeitig gibt es hier in den Winterferien ein besonderes Angebot: Kinder können sich auf die Suche nach dem weißen Kaninchen begeben. Auf dieser interaktiven Entdeckungsreise rätseln, staunen und lachen



Bis zum 5. April ist die Ausstellung „Kunst der Täuschung“ in Parchim zu sehen. Foto: Stadt Parchim/Axel Schott

Große und Kleine gemeinsam. Einige Aufgaben sind dabei zu lösen und immer steht die Frage: Lasst ihr euch täuschen? Grundlage ist die App Actionbound, die vorher heruntergeladen werden muss.

Der Besuch in der Ausstellung funktioniert natürlich auch ohne App. Die Präsentation lädt Besucher ein, Mechanismen hinter dem Schein zu erkunden. Auf etwa fünfhundert Quadratmetern Fläche beleuchtet die Ausstellung ein breites Spektrum: von den Funktionen unseres Gehirns („Warum lassen wir uns täuschen?“) über Täuschung und Verbraucherschutz sowie historischen Beispiele von Manipulation, Spektakel und Verschwörungen bis hin zur Täuschung durch Rassismus. Spannende Beispiele finden sich auch in der Natur, etwa in den Tarnungen der Tier- und Pflanzenwelt. ■

www.parchim.de

GEHEIMNISSE DES MONDES ENTDECKEN

Sternenführer Thomas Storch lädt zur Exkursion



Der Mond gibt viele Rätsel auf – einige davon wollen die Teilnehmer der Exkursion erkunden. Foto: Journal eins

Wer schon immer alles über den Mond wissen wollte: Am 21. Februar ist dazu Gelegenheit. Zwischen 19 und 21 Uhr lädt Sternenführer Thomas Storch an diesem Abend zu einer Mondführung in den Naturpark Nossentiner/Schwinzer Heide ein. Anmeldungen sind bis zum 19. Februar unter [info-nsh@lung.mv-](mailto:info-nsh@lung.mv-regierung.de)

regierung.de möglich, Treffpunkt ist der Sternenbeobachtungsplatz Dobbin. Dreht sich der Mond, beeinflusst uns der Mond und was ist ein Supermond? Das sind nur einige der Fragen, auf die es eine Antwort geben soll. ■

www.naturpark-nossentiner-schwinzer-heide.de



UNTER DEM MEER

Erste Premiere 2026 des Jungen Staatstheaters Parchim

„20.000 Meilen unter dem Meer“ ist die erste Premiere des Jahres 2026 des Jungen Staatstheaters Parchim – am 15. Februar in der Kulturmühle. Das klingt nach Jules Verne, und so ist das Stück von Karin Eppler auch frei nach Motiven eines der berühmtesten Romane des Vaters der Science-fiction-Literatur entstanden. Es entführt Menschen ab acht Jahren in eine fantasievolle Unterwasserwelt.

Dafür reist das Publikum erst einmal zurück ins Jahr 1868. Die Zeitungen berichten vom unheimlichen Verschwinden von Schiffen auf hoher See und die beiden jungen Forscher Nadine und Pierre wollen der Sache auf den Grund gehen. Sie schleichen sich als blinde Passagiere an Bord eines Schiffes, das dann ebenfalls von einem „Ungeheuer“ angegriffen wird. Dahinter verbirgt sich das U-Boot „Nautilus“, an dessen Bord sich Pierre und Nadine wiederfinden. Die



Eintauchen in eine sagenhafte Unterwasserwelt - in der Kulturmühle ist das bei mehreren Vorstellungen möglich.

Foto: Mecklenburgisches Staatstheater

Nautilus gehört dem sagenhaften Kapitän Nemo und wer sie einmal gesehen hat, darf nie wieder an die Oberfläche zurückkehren ...

David Stöhr entführt das Publikum in seiner dritten Inszenierung

am Jungen Staatstheater in eine sagenhafte Unterwasserwelt, zu deren Faszination Ausstatterin Marie-Luce Theis maßgeblich beiträgt.

www.mecklenburgisches-staatstheater.de

PARK IN ALTEN BILDERN

Historische Postkarten mit Mittelpunkt eines Museumsabends im Natureum

Zwei Vorträge und eine Sonderausstellung sind der Beitrag der Naturforschenden Gesellschaft zum Ludwigsluster Stadtjubiläum.

„Der Schlosspark Ludwigslust in alten Ansichten“ ist der Titel des Vortrags, den Joachim Kalide am

17. Februar um 19 Uhr zum Museumsabend im Natureum halten wird. Der Referent besitzt wohl die größte Sammlung von Post- und Ansichtskarten des Parks – weit über tausend hat er in den zurückliegenden 50 Jahren zusammenge-

tragen. Die Karten zeigen die Entwicklung des Schlossparks in den zurückliegenden 100 Jahren und laden zu einem virtuellen Spaziergang durch einen der größten und schönsten Landschaftsparks Norddeutschlands ein.

„Der Schlosspark Ludwigslust im Wandel der Zeit“ ist dann der Titel einer Ausstellung, die am 31. März eröffnet wird. Die Präsentation gestalten Joachim Kalide und Uwe Jueg. Neben den historischen Ansichten wird hier die Entwicklung des Naturraums Schlosspark Ludwigslust von der Eiszeit bis zur Gegenwart umrissen. Dabei soll auch gezeigt werden, welchen Einfluss die in Ludwigslust regierenden Herzöge auf die Gestaltung des Schlossparks hatten. Außerdem werden bemerkenswerte Pflanzen und Tiere, sowohl ausgestorbene als auch Neubürger, dargestellt. Die Ausstellung ist im Natureum am Schlosspark zu sehen.

www.naturforschung.info



Um alte Postkarten mit Motiven des Schlossparks geht es beim nächsten Museumsabend am 17. Februar.

Foto: Sammlung Kalide

KURZ NOTIERT

Jugendorchester spielt

Das Landesjugendorchester MV spielt am Freitag, 13. Februar, in Ludwigslust ein Kinder- und Sinfoniekonzert. Termine sind um 10.30 (Kinderkonzert) und 18 Uhr in der Stadthalle. Unter anderem erklingt die berühmte Sinfonie Nr. 5 von Pjotr Tschaikowski, außerdem ist die Ouvertüre Nr. 2 der Mecklenburgerin Emilie Mayer zu hören. Karten gibt es unter anderem in der Ludwigslust-Information.

Für Markt melden

Die Stadt Dömitz lädt am 26. April 2026 gemeinsam mit dem Biosphärenreservatsamt Schaalsee-Elbe zum 11. länderübergreifenden BiosphäreElbeMarkt auf die Festung Dömitz ein. Dafür können sich bis 13. März noch Aussteller melden – unter 0385 58863161. Gesucht werden Marktstände, Kunsthandwerkerstände und Aktions- oder Infostände rund um die Themen Natur- und Artenschutz.

Naturfilm in Boizenburg

Der Naturfilm „Irgendwo in Mecklenburg“ des Naturfotografen Dr. Michael Paasch wird am 23. Februar um 19 Uhr im Medienraum EinFlussReich in Boizenburg gezeigt. Der 45-minütige Streifen widmet der einzigartigen Flora und Fauna der Region, der Schönheit, aber auch der Zerbrechlichkeit dieser besonders geschützten Naturlandschaft.

BAUELEMENTE
BMB
MATHIAS BETH

Tore – Antriebe – Türen

Störstraße 1 · 19079 Banzkow

Telefon: 03861 301598

Mobil: 0172 3133044

info@bmb-bauelemente.de



Hörmann-Fachhändler

www.bmb-bauelemente.de

RUNDER TISCH FÜR PLATTSCHREIBER

Heimatverband MV macht virtuelles Angebot

„Plattdüütsch schriewen, Plattdüütsch läsen – 150 Jahren Martha Müller-Grähler!“: So lautet das Motto, wenn der Heimatverband am 21. Februar von 10.30 bis 12.30 Uhr zum 12. Runden Tisch Plattdeutsch ins Netz einlädt. Anlass ist der Internationale Tag der Muttersprache und im Mittelpunkt steht das Schreiben auf Plattdeutsch gestern und heute.

BIS 18. FEBRUAR ANMELDEN

Gestern schrieb zum Beispiel die Verfasserin des Ostseewellenliedes Martha Müller-Grähler, deren 150. Geburtstag im Dezember 2026 ansteht. Heute schreiben zahlreiche Autoren, die bei diesem Runden Tisch über ihre Texte, Projekte und Schreibwege sprechen werden. Sie erzählen, wie sie zum Schreiben auf Plattdeutsch gekom-

men sind, was sie daran fasziniert – und was ihnen beim Schreiben hilft. Auch praktische Fragen sollen Raum bekommen: Wie fängt man an? Wie findet man Worte? Wie bleibt man dran?

Darüber hinaus bietet das Format die Gelegenheit, eigene plattdutsche Projekte einzubringen und mit anderen ins Gespräch zu kommen. Beiträge und Wortmeldungen können auf Plattdeutsch, Hochdeutsch oder in gemischter Form erfolgen. Im Anschluss an die Gesprächsrunden ist Zeit für Fragen, Diskussion und Austausch vorgesehen.

Wer in der Runde dabei sein möchte: Anmeldungen für den Runden Tisch sind bis zum 18. Februar beim Heimatverband unter www.heimatverband-mv.de/niederdeutsch/runde-tische-plattddeutsch möglich.

www.heimatverband-mv.de

VON FERNWEH UND SEHNSUCHT

Lesung mit Leonie Faber in Wismarer Bibliothek

Die Autorin, Musikerin und Comedian Claudia Brendler alias Leonie Faber ist am 9. März mit Buch und Gitarre in der Stadtbibliothek Wismar zu Gast. Um 19 Uhr liest sie dort nicht nur aus ihrem aktuellen Roman „Die Zeitenbummlerin“, sondern erzählt Geschichten



Leonie Faber wird in der Stadtbibliothek in Wismar zu Gast sein.

Foto: Marc Perino

von Fernweh und Sehnsucht, vom Aufbrechen und Ankommen im Unvertrauten.

Was die Musik betrifft, kommt es dabei durchaus zu Happy Metal an norwegischen Fjorden und anderen Skurrilitäten ... „Lassen Sie sich überraschen, es erwartet Sie ein Lesungs-Event mit viel Musik, Humor und eigenwilliger Gitarre!“, so Petra Steffan, Gleichstellungsbeauftragte der Hansestadt Wismar und Mitorganisatorin der Lesung. Reservierungen werden unter der Nummer 03840 251-4020 und per E-Mail an stadtbibliothek@wismar.de entgegengenommen. Die Lesung ist eine Veranstaltung zum Internationalen Frauentag, wie sie in Wismar jedes Jahr von der Gleichstellungsbeauftragten, der Bibliothek und deren Förderverein organisiert wird.

www.wismar.de



Vom Ufergucker zum Steuermann.

Lernen. Ablegen. Losfahren.

Bootsführerschein Binnen & See

Deine Bootsfahrschule in Schwerin
Ohne Stress. Ohne Seemannsgarn.



NAVETICA

DEIN WEG AUFS WASSER.



Jetzt informieren:
www.navetica.de



Piraten

ACTION-OPENAIR-THEATER

VOM DSCHUNGEL ZURÜCK AN DECK

Anouschka Renzi ist diesen Sommer wieder Piratin in Grevesmühlen

Gerade noch unter Palmen bei „Promis unter Palmen“ – im Sommer wieder mitten im Piratenleben: Anouschka Renzi tauscht die Inselvilla gegen Wind, Sand und echtes Open-Air-Theater und kehrt in dieser Saison zurück ans **Piraten Action Open Air Theater Grevesmühlen**.

Für viele Piratenfans ist sie keine Unbekannte. In früheren Spielzeiten stand sie hier bereits als **Mary Read** und als **Wakki Bakki** auf der Bühne – zwei Rollen, die kaum unterschiedlicher sein könnten und vielen noch gut im Gedächtnis sind. In der neuen Produktion „Familie Flint – Einmal Pirat, immer Pirat“ übernimmt Anouschka Renzi nun eine ganz andere Rolle: Sie spielt die Bösewichtin **Tilda Inkasso**. Tilda kennt keine Gnade. Sie ist gewalttätig, hart und kompromisslos. Gemeinsam mit ihrem Bruder setzt

sie die brutalen Aufträge ihres Auftraggebers durch – kalt, effizient und immer mit dem eigenen Vorteil im Blick. Sympathisch ist diese Figur nicht. Spannend dafür umso mehr.

Gespielt wird der Bruder von Marc Zabinski. Auch im echten Leben sind die beiden seit über zehn Jahren ein Paar und standen bereits mehrfach gemeinsam auf der Bühne.

Viele kennen Renzi zuletzt vor allem aus dem Fernsehen – unter anderem aus dem Dschungelcamp, wo sie für viele Zuschauer zur „Königin der Herzen“ wurde.

Ab dem 16. Februar ist sie außerdem in der neuen Staffel von „Promis unter Palmen“ 2026 zu sehen – unter anderem neben Gina-Lisa Lohfink, Claude-Oliver Rudolph sowie Eric und Edith Stehfest.

Ob da allerdings Urlaubsfeeling

aufkommt, oder die Stimmung nicht doch eher unterkühlt ist, bleibt abzuwarten, denn Anouschka lässt sich sicher nicht so leicht unterkriegen.

Auch mit Tilda Inkasso zeigt sie in dieser Saison eine Figur, die aneckt, provoziert und das Publikum herausfordert – und genau deshalb im Kopf bleibt.

Getreu dem Motto:

„Einmal Pirat, immer Pirat – wer einmal hier gespielt hat, den zieht es einfach wieder zurück auf diese Bühne.“

ANOUSCHKA RENZI



MARY READ



Spieldauer:

19. Juni bis 05. September 2026

Zeiten:

Musikalisches Vorprogramm ab 18.00 Uhr,
Sonntag ab 14.30 Uhr

Vorstellung:

Di. bis Sa.: 19.30 Uhr – 22.00 Uhr,
So.: 16.00 Uhr – 18.30 Uhr

Livemusik zum Ausklang

Eigene Erlebnisgastronomie

Vorstellungsdauer:

2,5 Stunden mit Pause

Öffnung Marktplatz:

Di. bis Sa.: 17.00 Uhr
So.: 13.00 Uhr

Vorprogramm:

Di. bis Sa.: 18.00 Uhr
Sonntag: 14.30 Uhr



JETZT TICKET BESTELLEN



piratenopenair.de

EIN KAUFHAUS FÜR SCHWERIN

Von Honig bis Kressmann: Warenhaus in der Mecklenburgstraße ist in der Stadt eine Institution

Wer kennt das nicht: Da steht ein schönes Haus in der Straße, hundertmal und öfter ist man schon vorbeigegangen. Aber was verbirgt sich hinter der Fassade? Welche Geschichten stecken hinter den Mauern, wer geht hier ein und aus? Denn schließlich sind Geschichten von Häusern immer auch Geschichten von Menschen. In dieser Serie wollen wir gemeinsam mit Ihnen hinter Fassaden blicken. Heute im Kaufhaus Kressmann, das seit Ende des 19. Jahrhunderts die Schweriner anzieht.

Heute sind es oft nur zwei, drei Klicks bis zur neuen Hose. Die lassen sich im Schlabberlook und zwischen Tür und Angel erledigen. Anders im 19. Jahrhundert, als elegant gekleidete Damen und Herren die Auslagen der Kaufhäuser begutachteten. Es war eine neue Art des Einkaufens und 1881 kam sie auch nach Mecklenburg: Damals gründete der Einzelhandelskaufmann Rudolph Karstadt in Wismar sein erstes Kaufhaus. 1898 eröffnete auch der Unternehmer Rudolf Honig in Schwerin an der Ecke von Kaiser-Wilhelm-Straße und Martinstraße ein Textilgeschäft. Das Gebäude hatte er zuvor gekauft und umgebaut. Neben Honigs Geschäft in der Nummer 19 war die Nummer 21 ein älteres Fachwerkgebäude, das im Februar 1910 abgerissen wurde: Der Platz für einen Neubau war frei. Schon im März begannen die Bauarbeiten und am 1. Oktober 1911 empfing das Kaufhaus Honig hier seine Kunden mit einem neuen Eingang zwischen zwei großen Schaufenstern. Vorbild für die Gestaltung war das 1904 gebaute Berliner Kaufhaus Wertheim. Gründer Honig lebte zu diesem Zeitpunkt allerdings nicht mehr: Nach seinem Tod 1908 hatte Friedrich Lembcke das Kaufhaus übernommen – so steht es in den Akten des Stadtarchivs. Beginnend mit dem Jahr 1912 wird ein neues Kapitel in der Kaufhausgeschichte aufgeschlagen: Das Haus gehört jetzt Konrad Kressmann. Er ist ein Sohn des Maurer-



Das Kaufhaus Kressmann ist heute eines der prägendsten Gebäude in der Mecklenburgstraße.

Foto: Katja Haescher



Leistung zieht an: Damit warb das HO-Kaufhaus „Magnet“, das in der Schweriner Einzelhandelslandschaft ein wichtiger Faktor war.

Foto: Stadtarchiv Schwerin



Das Kaufhaus Kressmann im Jahr 1935

Foto: Archiv RE

meisters Carl Kressmann aus Gützkow in Vorpommern und macht wie seine Brüder Carl, Wilhelm und Emil im Handel Karriere. Mit den gut gehenden Geschäften im Innern wird auch das Äußere des Kaufhauses repräsentativer. 1926 eröffnet ein Erweiterungsbau, den der Schweriner Architekt Hans Stoffers entworfen hat. Dafür war zuvor in der Nummer 23 ein weiteres Fachwerkhaus abgerissen worden. Die schwierigen Gründungsarbeiten hatten im April 1926 begonnen und sich bis zum Juli des Jahres hingezogen. Der Baugrund war nicht der beste, da die heutige Mecklenburgstraße entlang des alten Fließgrabens verläuft. Belohnt wurde die Investition mit zwei weiteren großen Schaufenstern zur Flanierstraße. Stoffers plante die Erweiterung in

Anlehnung an den Neubau von 1910/11, für den er bereits den von Wertheim inspirierten Entwurf geliefert hatte. Eine Zäsur brachte der Zweite Weltkrieg. Die Kressmanns verließen die sowjetische Besatzungszone in Richtung Westen und das Kaufhaus ging in Volkseigentum über. Der zurückgebliebene Prokurist wurde 1950 verhaftet. Die Kaiser-Wilhelm-Straße hieß jetzt Straße der Nationalen Einheit, von der man sich in den darauffolgenden Jahren jedoch immer mehr entfernte. Das war natürlich auch im HO-Kaufhaus „Magnet“ spürbar. Dennoch gab es hier von Damenstrümpfen und Herrenhemden über Kurzwaren und Kosmetik bis zum Spielzeug ein breites Sortiment. Als Magnet erwies sich der DDR-Einkaufstempel also

durchaus. Das zeigte unter anderem die lange Reihe von Kinderwagen, die oft entlang der Schaufenster auf dem nun Hermann-Matern-Straße genannten Boulevard stand – viele Mütter parkten ihre Babys während des Einkaufs einfach vor der Tür. „Leistung zieht an“ lautete der im Fenster zu lesende Werbespruch und möglicherweise galt das ja auch für die Selbstbedienungsgaststätte „Blitz-Gastronom“, die im Juni 1966 mit 72 Plätzen im Erdgeschoss eröffnet wurde. Mit der Wende konnten Kressmanns das Schweriner Haus zurückkaufen. 1991 wurde es nach Umbau und Rekonstruktion der Außenfassade als Textilkaufhaus wiedereröffnet. Das Gebäude steht heute unter Denkmalschutz.

Katja Haescher ■

VIEL GEFLATTER AM FUTTERHAUS

Der Winter ist eine gute Zeit für die Vogelbeobachtung im heimischen Garten

Der Winter ist eine gute Zeit, um Vögel zu beobachten. Kahle Bäume und Gesträuch sorgen für guten Durchblick und wer ein Futterhaus im Garten hat, kann sich über gefiederte Gäste freuen.

Gerade bei Frost und Schnee hilft die Winterfütterung Vögeln über die kalte Zeit. Die Speisekarte an der Futterstelle sollte vielseitig sein, denn die einzelnen Arten haben unterschiedliche Vorlieben. Weichfutterfresser wie Amseln und Rotkehlchen mögen zum Beispiel Haferflocken und Obst, während Körnerfresser wie Sperling und Gimpel gern Sonnenblumenkerne und andere Körner vertilgen. Was auf keinen Fall ins Futterhaus gehört, ist Brot, das im Magen der

Tiere aufquellen kann. Auch Essensreste haben dort nichts zu suchen. Wer den Garten naturnah gestaltet, kann ebenfalls viel für Vögel tun. Gehölze wie Zieräpfel, Eberesche und Schlehen sind mit ihren Früchten natürliche Winterfutterquellen.

Bei der diesjährigen Wintervogel-Zählaktion des NABU waren mit mehr als 4000 Teilnehmern in MV zwar deutlich mehr Menschen als im Vorjahr dabei, allerdings sank die Zahl der Vögel. Wurden in MV im Jahr 2011 noch durchschnittlich noch 54 Vögel pro Garten gemeldet, waren es in diesem Jahr 43. Am auffälligsten, so der NABU, war der Rückgang bei Haus- und Feldsperling.



Wer im Winter Vögel füttert, hilft ihnen über die kalte Zeit.

Foto: Freepik



Foto: Adobe Stock - KKern pik

Kohlmeise

Die Kohlmeise ist die größte heimische Meisenart. Zu erkennen ist sie an ihrem schwarzen Kopf, von dem aus sich ein schwarzer Streifen über Kehle, Brust und Bauch zieht. Sie frisst gern Insekten und deren Larven sowie Samen.



Foto: Adobe Stock - Martin Grimm

Amsel

Bei der Amsel unterscheiden sich Männchen und Weibchen. Männchen tragen ein schwarzes, glänzendes Gefieder und einen gelben Schnabel; Weibchen sind unscheinbarer mit bräunlichen Federn und schwarzem Schnabel.



Foto: Adobe Stock - Simon Edge

Blaumeise

Mit ihrem blauen Scheitel, dem schwarzen Augenstrich und der gelben Brust ist die Blaumeise Blickfang an jedem Futterhaus. Dank der langen Krallen kann der kleine Vogel klettern wie ein Artist - am Meisenknödel ist das zu sehen.



Foto: Adobe Stock - Muhammad Saleem

Rotkehlchen

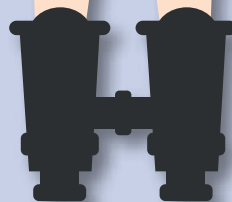
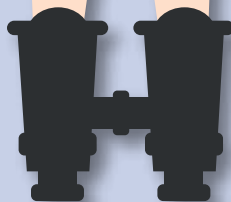
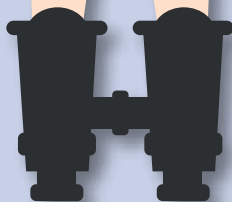
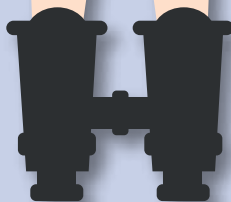
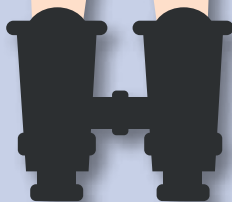
Stirn, Wangen, Kehle und Brust des Rotkehlchens sind auffällig orange bis rötlich gefärbt. Der kleine Vogel aus der Familie der Drosseln hat einen runden Körperbau und lange dünne Beine. Er frisst gern Insekten.



Foto: Adobe Stock - czornyw

Kleiber

Der Kleiber hat einen geraden Schnabel und einen kurzen Schwanz. Seine Flügeloberflächen sind grau, der Bauch weiß bis gelblich oder rosa-bräunlich gefärbt. Kleiber ernähren sich von Insekten, Spinnen und Samen.



HIER FÄLLT DIE BOTSCHAFT INS AUGEN

Werben in den Parkhäusern am Schlosspark-Center und am Schloss/Landtag

Rund anderthalb Millionen Kunden des Schlosspark-Centers fahren jährlich mit dem Auto ins centreigene Parkhaus an der Reiferbahn in Schwerin. Das macht diesen Ort zu einem guten Platz für die Werbung. Egal, ob es um Plakate, großflächige Aufkleber oder Banner geht: Hier wecken Botschaften die Aufmerksamkeit vieler Menschen. Das Gleiche gilt für das Parkhaus am Schloss (Landtag), das von Touristen gern genutzt wird.

An beiden Standorten bieten sich diverse Möglichkeiten für auffällige Werbung. Das reicht von Plakatflächen in den Größen A1 und A0 über Leuchtkästen und beleuchtete City-Light-Plakate bis zum riesigen Banner. Zu den auffälligen Flächen im Schlosspark-Center gehört zum Beispiel die beleuchtete Ellipse an der Ausfahrt aus den unteren Parkebenen. Werbetreibende und Marketingexperten können auch die dreizehn Meter breiten Werbeflächen



Plakate im A0-Rahmen sind die günstigste Form der Werbung im Parkhaus des Schlosspark-Centers.

Foto: büro v.i.p.

an den Deckenträgern buchen, Spannbänder an den Parktaschen, mobile Werbeflächen und vieles mehr. Zu den Einzelheiten informieren die Mediaberater von büro v.i.p. und entwickeln gemeinsam mit ihren Kunden oder Agenturen wirksame Präsentationskonzepte

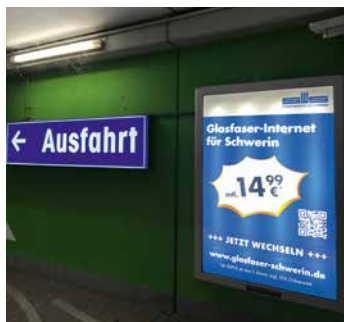
für das Produkt- oder Veranstaltungsmarketing. Die Flächen können wöchentlich, monatlich oder für ein ganzes Jahr gebucht werden. Eine Übersicht geben die aktuellen Mediadaten für die Parkhauswerbung im Schweriner Shoppingzentrum.

Los geht es schon mit einem A0-Plakat für 119 Euro brutto im Monat. Es kann gut für Stellenanzeigen, Hinweise auf Veranstaltungen, Dienstleistungen und Produkte genutzt werden. Das Plakat muss bei diesem Preis mitgeliefert werden, das Hängen ist inklusive.

Hingucker sind alle diese Werbeflächen auf ihre eigene Art – Unternehmen, Produkte und Dienstleistungen lassen sich hier im besten Licht präsentieren. Und die potenziellen Kunden kommen aus ganz Mecklenburg und darüber hinaus.

Interessiert?

Bei büro v.i.p. gibt es unter 0385-6383270, gutentag@buero-vip.de und auf der Webseite alle weiteren Informationen. ■ buero-vip.de



City-Light-Poster

Eine Variante, die überall und zu jeder Tageszeit funktioniert, sind die so genannten City Lights. In den Leuchtkästen werden Plakate gut in Szene gesetzt – mit ihrer Größe von 1,17 mal 1,75 Metern fallen diese Werbeanlagen besonders ins Auge. City Lights sind im Parkhaus an verschiedenen Stellen verfügbar – auf dem offenen Deck in oben genauso wie in den beiden unteren Parkdecks.

261,80 Euro brutto/monatl.



18/1-Banner

Diese Fläche ist auf der Parkebene 1 verfügbar. Die Großfläche (18/1=18xA1), auch Wesselmann genannt, ist 356 Zentimeter breit und 252 Zentimeter hoch. Es wird mit zwei Scheinwerfern angestrahlt, so dass der Werbeeindruck auch abends und in der dunklen Jahreszeit vorhanden ist. Zur monatlichen Miete kommen einmalig 300 Euro für die Produktion der Pläne inkl. technischer Kosten hinzu.

297,50 Euro brutto/monatl.



Beleuchtete Ellipse

Ein Leuchtkasten ist auch die Ellipse, die ca. vier Meter breit und zwei Meter hoch ist. Das besondere Format fällt sofort ins Auge. Zur Monatsmiete kommen einmalig technische Kosten dazu. **400 Euro brutto/monatl.**



VORFAHR IMMOBILIEN

Verkauf & Vermietung

Sie möchten Ihr Haus verkaufen?

inklusive
Haushaltsauflösung!

Gern übernehmen wir
den Verkauf für Sie!



Jens Vorfahr · 19089 Crivitz · Parchimer Straße 1
Mobil: 0172 389 79 44 · Tel.: 03863 552 97 89 · www.vorfahr-immobilien.de

Büchertipps



„Wer nicht liest, wird mit 70 Jahren nur ein einziges Leben gelebt haben: sein eigenes. Wer liest, wird hingegen 5.000 Jahre gelebt haben. Lesen ist rückwärts gelebte Unsterblichkeit.“ So drückte es der italienische Schriftsteller, Philosoph und Semiotiker Umberto Eco einmal aus und tatsächlich treiben sich

Menschen, die Bücher lesen, zu unterschiedlichsten Zeiten in verschiedensten Welten herum. Sie sehen die Welt durch unzählige Augen und stärken ganz nebenbei ihre Kreativität und ihre Sprachkompetenz.

Diese kognitiven Fähigkeiten fördert das Lesen übrigens besser als

das Fernsehen, weil das Gehirn Szenen und Charaktere selbst zusammensetzen muss und nicht per Bildschirm geliefert bekommt.

Ein klarer Vorteil also und ein Argument, regelmäßig mit einem Buch in einem Sessel abzutauchen. Kalte Wintertage sind dafür eine gute Gelegenheit – genauso wie die

Winterferien, denn noch wird es früh dunkel und die Abende sind lang. Damit die ganze Familie in dieser Zeit Bücherspaß hat, haben die Mitarbeiter der **Thalia-Buchhandlung** im Schlosspark-Center in ihrem Sortiment schon mal quergelesen und sechs aktuelle Tipps zusammengestellt. ■

Geh deinen Weg Schildkröte



Das große Schildkröten-Schlüpfen hat begonnen und Marla möchte als allererstes im Wasser sein. Da bemerkt sie auf einmal, dass ihr Bruder Mini nicht mehr an ihrer Seite ist. Was soll sie jetzt

bloß tun? „Geh deinen Weg Schildkröte“ ist ein liebevoll gestaltetes Bilderbuch für Kinder ab 3 Jahren, das mit seinen wunderschönen Illustrationen zum Staunen einlädt. Außerdem vermittelt es Kindern, dass man alles erreichen kann, wenn man mutig ist und sich gegenseitig unterstützt.

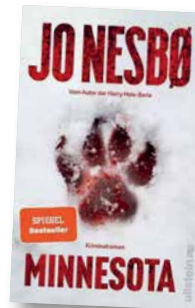
Leila Slimani: Trag das Feuer weiter



Mia ist eine Wanderin zwischen den Welten. Auf Anraten ihres Arztes reist sie von Frankreich nach Marokko, das Land ihrer Kindheit. Eine Kindheit zwischen den Religionen, zwischen Tradition und Moderne. Und

zwischen der Frauen ihrer Familie, die alle ihren ganz eigenen außergewöhnlichen Weg gehen. Ein figurenreicher und absolut lesenswerter Roman.

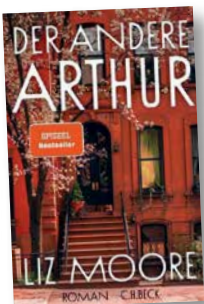
Jo Nesbø: Minnesota



Wer dunkle Abgründe mag, wird Jo Nesbø's „Minnesota“ lieben und dabei so manche Überraschung erleben. In diesem düsteren Thriller verlässt der norwegische Bestsellerautor seine Heimat und verlegt die Handlung in die USA. Mit klarer Sprache

und psychologischer Schärfe erzählt er von Schuld, Trauer und Rache. Dabei ist Nesbø's kritischer Blick auf den sozialpolitischen Alltag der USA mit Drogen, Gangs und Waffengewalt unverkennbar.

Liz Moore: „Der andere Arthur“



Arthur Opp, einst Literaturprofessor, lebt seit Jahren zurückgezogen in seinem Haus in Brooklyn und ist „unglaublich dick“. Der 17-jährige Kel dagegen, kämpft um seinen Schulabschluss und damit um die Chance, für ein

besseres Leben. Ein angekündigtes Treffen ändert alles. Zwei Erzählerstimmen, zwei unterschiedliche Lebenswege und doch gibt es eine besondere Verbindung. Eine außergewöhnliche berührende Geschichte über Einsamkeit, Fehlern, Schicksalsschläge und zweite Chancen.

Jackson Bennett: The Tainted Cup



Mit „The Tainted Cup“ liefert der US-amerikanische Autor Robert Jackson Bennett einen überraschenden Fantasy-Krimi, der zu fesseln weiß. Exzentrische Figuren, ein außergewöhnlicher Todesfall und

originelle Ideen sorgen für eine überzeugende Geschichte und beste Unterhaltung. Ein Buch für alle, die Lust am Miträtseln haben und Fantasy jenseits von Drachen, Feen und Romanzen suchen.

Meisterdetektiv Mausebart - Wo ist Gustav Giftzahn?



Meisterdetektiv Mausebart ist gerade erst in eine neue Stadt gezogen und wird sogleich zu seinem ersten Fall gerufen. Der beliebte Restaurantbesitzer Gustav Giftzahn ist verschwunden. Wird es Mausebart und seinem Gehilfen Mopsi

gelingen, den Bösewicht rechtzeitig zu fassen? Dieses Buch eignet sich für alle Kinder ab 8 Jahren, die einen spannenden Roman mit humorvollem Comic-Anteil lesen möchten. Dadurch bietet dieses Buch ein abwechslungsreiches und fesselndes Lesevergnügen.



PLATER **GOSPELSÄNGER** IN SCHWERIN

Der Plater Gospelchor ist am 14. März um 19 Uhr zu Gast im Haus der Landeskirchlichen Gemeinschaft in Schwerin-Krebsförden. Zuhörer sind eingeladen, mit den Sängern auf eine ganz besondere Reise zu gehen. Sie führt über drei Kontinente – und durch das Kraftfeld von Himmel und Erde.

Der Chor unter der Leitung von Dr. Eckhard Kuhr besteht seit 15 Jahren. In dieser Zeit hat sich ein umfangreiches Repertoire entwickelt, zu dem neben Spirituals und Afro-Gospel auch Popsongs gehören. Aufgetreten ist der Chor bereits bei vielen Konzerten in Kirchen der Region.

Foto: Dietmar Krüger



HANDWERK ZUM

Es war Tag der offenen Werkstatt bei der Handwerkskammer und das Haus wurde voll. Kein Wunder – konnten sich die Schüler doch an verschiedenen Stationen ausprobieren. Schleifen,



Foto: Journal eins

FARBWOLKEN BEI **NACHT**

Was für ein Schauspiel: Polarlichter brachten im kalten Januar farbschillernde Grüße nach Schwerin. Das Phänomen wird sichtbar, wenn energiereich gelandene Teilchen aus Plasmaeruptionen der Sonne auf die Erdatmosphäre treffen. Weil sich die Sonne gerade in der Hochphase ihres elfjährigen Aktivitätszyklus befindet, konnten die Nordlichter sogar in weiten Teilen Deutschlands bewundert werden.

STOLZ BEI DER FEUERWEHR

Bei der Berufsfeuerwehr in Wismar gab es zwei Beförderungen. Die Oberbrandmeister Heiko Engling und Dawid Rein sind zu Hauptbrandmeistern ernannt worden. haben ihre Erprobungszeit erfolgreich absolviert. Ab dem 1. Februar 2026 werden ihnen daher die Aufgaben des stellvertretenden Wachabteilungsführers auf Dauer übertragen.

Heiko Engling wohnt in Pinnow bei Schwerin. Der 44-Jährige wechselte im Jahr 2019 von der Berufsfeuerwehr Schwerin nach Wismar. Dawid Rein, 47 Jahre alt, ist in Bobitz zu Hause. Er kam im Jahr 2010 von der Feuerwehr Frankfurt/Main an die Ostsee. Der Leiter des Brandschutzamtes Paul Wehry befestigte bei der Feierstunde die neuen Schulterstücke an den Uniformen der Kollegen, außerdem gratulierte Senator Michael Berkahn, erster Stellvertreter des Wismarer Bürgermeisters.





Foto: Handwerkskammer Schwerin

ANFASSEN

polieren, frisieren, es gab viel zu tun und überall kompetente Ansprechpartner. Für eine Ausbildung im Handwerk war das die beste Werbung. Auch MVs Wirtschaftsminister Wolfgang Blank machte sich ein Bild von dieser Aktion zur Nachwuchsgewinnung.



Foto: Hansestadt Wismar

MECKLENBURGER KÖPFE

DAS WIRD EIN TOTAL WITZIGES HEIMSPIEL

Du trittst am 27. Februar im Zebef in Ludwigslust auf. Was verbindet dich mit diesem Ort?

Das Konzert findet in der guten alten Aula der alten EOS, meiner ehemaligen Penne, statt. Ich hatte einen Bericht über das Zebef gesehen und hab dann einfach mal auf der Durchreise dort angehalten. Ehrlich, ich hatte das alles viel größer in Erinnerung! Es ist ein Ort, der mich geprägt hat, hier fand die erste Phase des Erwachsenwerdens statt. Das hatte natürlich auch mit Musik zu tun. Rockmusik hat uns damals nachhaltig beeinflusst: Rockmusik war wild, war individuell. Keith Richards, der Gitarrist der Rolling Stones, hat mal sinngemäß gesagt, dass Rock'n'Roll mehr zum Untergang des Sowjetimperiums beigetragen hat, als das gesamte Wettrüsten.

Hattest du damals als Schüler schon selbst Musik gemacht?

Damals noch nicht, aber unmittelbar nach dem Abitur fuhren wir in der Clique der Grabower Fahrschüler zelten. Einer war dabei, der konnte zwei Griffe auf der Gitarre und hat damit das Lagerfeuer gerockt. Ich hab's dann auch probiert. Das Spielen an sich war nicht so schwierig, wie eine eigene Gitarre zu besorgen. Ich werde an dem Abend in Ludwigslust auch ein bisschen Storytelling machen. Da gibt's jede Menge Geschichten aus der Schulzeit und von Canguru, Strafsache Dr. Schlüter, den Lulu Strings... Meine Frau Anne hat mich schon ermahnt, nicht nur Ansagen zu machen, sondern auch ein paar Songs zu spielen.

Apropos Lieder: Du stellst auf dem Konzert deine neue Platte ALLES SCHICK vor. Was kannst du über die erzählen?

Es ist eine Platte, die ich seit mindestens fünf Jahren vor mir herschiebe, irgendwie hat immer die Zeit gefehlt. Die 14 Songs darauf spiegeln die Bandbreite dessen, was ich schreibe. Ein Grund für die Produktion war auch, dass ich die Songs darauf endlich mal so hören wollte, wie sie in meinem Kopf klingen: Rocksongs, bei denen musikalisch weit oben ins Regal gegriffen wird. Natürlich kannst du einen guten Song immer auch nur mit

„An der Platte waren viele Freunde und Weggefährten beteiligt.“

einer Gitarre spielen. Aber auf der Platte hörst du es mit vollem Brett und ich bin dankbar, dass sich viele Freunde und Weggefährten daran beteiligt haben. Dazu gehören meine Söhne Ron und Nils, die Schlagzeug und Banjo spielen, oder stellvertretend genannt, Produzent Thomas Fink, der alle Tasteninstrumente spielt, die auf der Platte zu hören sind. In Ludwigslust im Zebef spiele ich dann ein echtes Solo-Konzert.

Worauf dürfen sich Besucher deines Konzerts noch freuen?

Und worauf freust du dich?

Ich freue mich auf die besondere Atmosphäre, die entstehen wird, wenn man an den Ort seiner Jugendsünden zurückkehrt und dort viele Leute trifft. Ich bin mir sicher: Das wird ein total witziges Heimspiel. Die Gäste sollen an dem Abend aber auch miteinander ins Gespräch kommen, also nicht gleich nach dem Konzert nach Hause gehen, sondern dableiben, und dann hauen wir uns alle ordentlich die Taschen voll. Karten kann man übrigens im Zebef unter der Nummer 03874-571800 bestellen, außerdem gibt es sie an der Abendkasse.

Interview: Katja Haescher ■

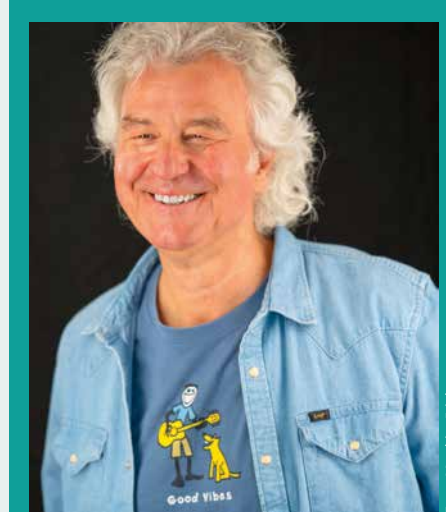


Foto: Matthias Friel

Der Singer/Song-Rocker Pingo Schlüter freut sich auf sein nächstes Konzert am 27. Februar um 19 Uhr im Zebef in Ludwigslust.

Herausgeber

Kreativlabor GmbH
Geschäftsführung: André Harder (V.i.S.d.P.)
Graf-Schack-Allee 8 · 19053 Schwerin

Redaktion

Graf-Schack-Allee 8 · 19053 Schwerin
Tel.: 03 85/63 83 281
Fax: 03 85/63 83 289
E-Mail: redaktion@journal-eins.de

Mitarbeit an dieser Ausgabe:

Rainer Cordes, Chantal Dankert,
Katja Haescher, Olaf Penke,
Anne Pfaff, Nora Stein

Anzeigen

André Harder (Ltg.)
Tel.: 03 85/63 83 270
Fax: 03 85/63 83 289
Reinhard Eschrich,
Mobil: 0171/740 65 35
E-Mail: anzeigen@eins-journal

Gesamtherstellung

büro v.i.p.
Graf-Schack-Allee 8 · 19053 Schwerin
Tel.: 03 85/63 83 270
E-Mail: gutentag@buero-vip.de

Erscheinungsweise

monatlich

Mindestauflage

20.000 Exemplare

Nachdruck, auch nur auszugsweise, ist nur mit Genehmigung (schriftlich) des Verlages gestattet. Für unverlangt eingesandte Texte, Fotos, Bücher, Zeichnungen oder sonstige Unterlagen übernimmt der Verlag keine Gewähr. Für die Inhalte der gekennzeichneten Unternehmensseiten sind die Unternehmen selbst verantwortlich, Kürzungen bleiben vorbehalten. Fotos, Anzeigen, Redaktion und PR die der Verlag erstellt hat, dürfen nicht anderweitig genutzt werden.



GEWINNSPIELAUFLÖSUNG

JOURNAL eins bedankt sich für die große Beteiligung. Der Lösungsbegriff der Januar-Ausgabe war:

KAMINFEUER

Je einen Holzschlitten der Flotten Weihnacht haben gewonnen:

Rüdiger Bahr, Crivitz
Sabine Hankwitz, Wismar
Brigitte Scharfenorth, Nutteln

Herzlichen Glückwunsch!

(Wer am Kreuzworträtsel-Gewinnspiel teilnimmt, erklärt sich automatisch damit einverstanden, dass sein Name und sein Wohnort im Falle des Gewinns auf dieser Seite veröffentlicht werden.)



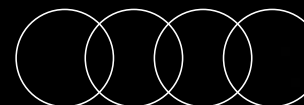
| | | | | | | | | |
|---------------------------------|----------------------------|-----------------------------|----------------------------|-------------------------------|---------------------|--------------------------|----------------------------|----------------------|
| kretische Königs-tochter (Sage) | germanische Göttin | bestimmter Artikel | Feiertag | japanischer Kaisertitel | Wundabsonderung | Mitarbeiter | Bratsche | ein Orientale |
| ausprechen | | | | von sehr tiefer Temperatur | | | | 3 |
| Teil des Auges | | | deutsche Vorsilbe | | Abk.: Geldanlage | | eine Hochschule (Abk.) | |
| 11 | | | | franz.: leichter Morgenmantel | 4 | | | |
| Flugkörper | | Hostienteller | 10 | Anstand | | | Hörfunkempfänger (Mz.) | |
| Teil der Bremse | Kosewort für Vater | | | | | schwedischer Männername | | |
| | | | | | | Künstlerhonorar | | 12 |
| linksrhein. Mittelgebirge | fähig, in der Lage | Endergebnisse | vietnam. Längsmaß (444 m) | | | | | kleine Heringsfische |
| | | | | | | Ansprache | Berg bei Innsbruck (Tirol) | 'weiße Ameise' |
| Besessenheit | | | 5 | großes Ansehen | mit Sicherheit | griechischer Buchstabe | | |
| | | | Wildform des Wasserbüffels | Kassenschlager (ugs.) | | | 9 | |
| Vorläufer der OSZE | | Terrain | | | 2 | zuvor, zunächst | | Kfz-Z. Rendsburg |
| | | | | Mutter von Kain (A.T.) | | Harze von Tropenbäumen | | |
| ironisch-witzige Darstellung | | Initialen des Autors Ambler | großer nord. Hirsch | | | dt. Normenzeichen (Abk.) | | 7 |
| griechischer Käse | einheimischer Klettervogel | | | 1 | | französisch: dich | | |
| | | Fragewort | | | Teilzahlungsbeträge | | | 8 |

3 x 2 Tickets für SANTIANO
am 20.03.2026 in Schwerin zu gewinnen.

Eine E-Mail mit dem Lösungswort, Ihrem Namen und der Betreffzeile Rätsel JE 02-2026 bitte bis zum **04. März 2026** an: gewinnspiel@journal-eins.de

| | | | | | | | | | | | |
|---|---|---|---|---|---|---|---|---|----|----|----|
| 1 | 2 | 3 | 4 | 5 | 6 | 7 | 8 | 9 | 10 | 11 | 12 |
|---|---|---|---|---|---|---|---|---|----|----|----|

Der neue Audi Q3 ist da



Audi Zentrum Schwerin · Hagenower Chaussee 1b · 19061 Schwerin

**Kraftstoffverbrauch (kombiniert): 9,0-5,3 l/100 km;
CO₂-Emissionen (kombiniert): 205-138 g/km; CO₂-Klassen: G-E**

HEIMAT HÖREN!



Jederzeit und überall
mit der kostenlosen App



Musikstreaming



News & Service aus MV



Podcasts

www.ostseewelle.de

Ostseewelle
HIT-RADIO
Mecklenburg-Vorpommern

Kein Schlitten? Kein Problem.



Audi Gebrauchtwagen :plus

Attraktive Leasingkonditionen¹ für junge Gebrauchtwagen²

Ein attraktives Leasingangebot:

z. B. Audi A5 Avant 2.0 TFSI quattro, S-tronic

EZ 04/25, 18.300 km

Audi connect Navigation & Infotainment, Audi Soundsystem, LED-Heckleuchten, Vordersitze elektrisch, Rückfahrkamera, Anhängervorrichtung, Smartphone-Interface, Audi drive select, Einparkhilfe plus, adaptiver Geschwindigkeitsassistent u.v.m.

Leistung: 150 kW (204 PS)

Laufzeit:

36 Monate

Leasing-Sonderzahlung:

€ 0,-

Jährliche Fahrleistung:

10.000 km

36 monatliche Leasingraten à

€ 339,-¹

Etwaige Rabatte bzw. Prämien sind im Angebot bereits berücksichtigt.

¹ Fahrzeugabbildung zeigt ggf. vom Angebot abweichende Sonderausstattung. Ein Angebot der Audi Leasing, Zweigniederlassung der Volkswagen Leasing GmbH, Gifhorner Straße 57, 38112 Braunschweig. Inkl. Überführungskosten. Bonität vorausgesetzt.

Gültig für Audi Mietfahrzeuge und Audi Werksdienstwagen der Modelle Audi A3, Audi A5, Audi A6 jeweils frühestens 2 Monate und spätestens 24 Monate nach Erstzulassung. Ausgenommen sind S- und RS Modelle. Max. Gesamtfahrleistung bei Vertragsbeginn: 40.000 km. Für das Fahrzeugalter gilt als Stichtag das Datum der Gebrauchtwagenleasingbestellung. Gültig vom 16.01.-16.02.2026 (Gebrauchtwagenleasingbestellung), späteste Ummeldung 16.04.2026. Für private und gewerbliche Einzelabnehmer. Nur bei teilnehmenden Audi Gebrauchtwagen :plus Partnern.

Alle Angaben basieren auf den Merkmalen des deutschen Marktes. Kombinierbarkeit mit anderen Angeboten auf Anfrage.

² Junge Gebrauchtwagen sind ehemalige Audi Mietfahrzeuge (AMF) oder Audi Werksdienstwagen (WDW) der AUDI AG mit einem Fahrzeugalter von max. 24 Monaten nach Erstzulassung, die über das Audi Handelsnetz vertrieben werden. Ausgenommen hiervon sind händler-eigene Mietfahrzeuge der Marke Audi, die in der Erstverwendung über externe Mietwagengesellschaften wie bspw. EURO-Leasing GmbH vermietet wurden. Detaillierte Hinweise finden Sie unter www.audi.de/junge-gebrauchtwagen.

Audi Zentrum Schwerin

Gebr. Ahnefeld GmbH & Co. KG

Hagenower Chaussee 1b, 19061 Schwerin

Tel.: 0385 64600-94

info@audizentrum-schwerin.de, www.audi-zentrum-schwerin.audi