

JOURNAL

2022 | 05
www.journal-eins.de



WISMAR
GREVESMÜHLEN
GADEBUSCH
ZARRENTIN
BOIZENBURG
WITTENBURG
HAGENOW
LUDWIGSLUST
GRABOW
PARCHIM
LÜBZ
NEUSTADT-GLEWE
STERNBERG
PLAU AM SEE

eins

DAS MAGAZIN FÜR WESTMECKLENBURG

SCHLOSS- FESTSPIELE SCHWERIN

erstmals in neuer Vielfalt
23. Juni bis 17. Juli



Foto: Silke Winkler, Illustration: Karen Obenauf

FENSTERKUNST
Birgit Gleichmann ist
Frau Federzauber

18

IN GUTER TRADITION
Von der Tabakfabrik
zum Hotel Elefant

32

DOC
aktuell
GESUNDHEIT IST UNSER THEMA

WAS IST LOS?
Seiten 22-25



PROGRAMM

100 JAHRE

MUSIK WITTENFÖRDERN

Freitag

* geschlossene Veranstaltung für geladene Gäste *

Samstag

11:00 Uhr

Bürgermeisterwette

Der Bürgermeister ruft die Wittenfördener zum Hula Hoop auf der Festwiese auf.



11:30 Uhr

Eröffnung mit musikalischer Begleitung der Grundschüler

13:00 Uhr

Familienparcour mit verschiedenen Stationen

Verlosung 17:00 Uhr

Volleyballturnier, Kistenstapeln, Ponyreiten, Preissägen, Zwergensport, Fußball, Vorführung der Feuerwehr, Mal- und Bastelstraße, Hüpfburg, Karussell, Kuchenverkauf, Crêpes, Eis, Pommes, Bratwurst, Bierwagen uvm...

14:00 Uhr

Musikschule Fröhlich

20:00 Uhr

Tanz im Festzelt

Eintritt 5€

Sonntag

10:00 Uhr

Andacht

11:00 Uhr

Frühshoppen mit MuWi

12:00 Uhr

Ringreiten





Foto: Ecki Raiff

Liebe Leserinnen und Leser,

uns steht ein herrlicher Sommer bevor! Die Schlossfestspiele Schwerin werden uns vier Wochen voller wunderbarer Sommerabende bringen. Die Vorfreude auf diesen Kulturgenuss ist besonders groß, weil wir nach den Einschränkungen der Coronazeit endlich wieder unbeschwerter zusammenkommen können.

Die Spannung wächst ebenso, weil das Mecklenburgische Staatstheater mit den Schlossfestspielen 2022 neue Wege geht. Kommen Sie einfach

mit. Das wird bestimmt ein Erlebnis! Alle sechs Sparten sind erstmals im Festivalprogramm dabei, die Spielorte wechseln innerhalb der Stadt. So werden Kultur und Stadt gemeinsam erlebbar: Am Schweriner See, im Großen Haus, im Schlossinnenhof, im Freilichtmuseum Mueß.

Ich finde es zum Beispiel sehr verlockend, auf der schwimmenden Wiese am See, mit einem guten Getränk, etwas zum Essen und Musik einen entspannten Sommerabend zu verbringen.

KULTUR UND STADT ERLEBEN

Die neuen Schlossfestspiele werden zu einem weiteren Anziehungspunkt in der Landeshauptstadt. Sicher

wird über die Aufführungen und darüber gesprochen, wie sich die Spielorte auf die Performance und den Kulturgenuss auswirken. Das neugestaltete Programm hat das Potential, Schwerin als Ort lebendiger und attraktiver Kultur noch bekannter zu machen.

Ich freue mich darüber, dass die Schlossfestspiele 2022 für ein breites, generationenübergreifendes Publikum angelegt sind. Ich bin mir sicher, dass das abwechslungsreiche und spannende Programm viele Menschen anspricht. Pop und Klassik, Klassiker und Uraufführung, Ballettgala und Familienmusical, Fremdsprachiges und Niederdeutsch – das lässt sich vier Wochen lang im Juni und Juli erleben. Vielleicht begegnen wir uns dort. Ich würde mich freuen.

Ihre Bettina Martin, Kulturministerin

DIE THEMEN

- 4-5** Titelthema
- 6-7** Regionálnachrichten
- 8** Waffelwerft
- 9-11** Doc aktuell
- 12** Einkaufen vor Ort
- 13** fischer's Lagerhaus
- 14-15** Stellenmarkt

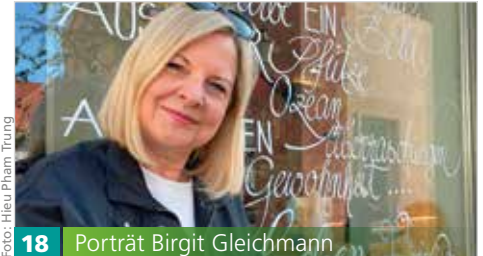


Foto: HieuPham Trung

18 Porträt Birgit Gleichmann

- 16-17** Trecker-Treck Banzkow
- 18** Porträt Birgit Gleichmann
- 19** Welterbetag
- 20-21** Marienplatz-Galerie
- 22-25** Was ist los?
- 26-27** Hansestadt Wismar
- 28-29** Ludwigslust-Parchim
- 30-31** Nordwestmecklenburg
- 32** Mecklenburger Fassaden



Foto: Hotel Elefant

32 Hinter Mecklenburger Fassaden

- 33** Exporttour
- 34-35** Genießen/Kultur
- 36-37** Aus der Region
- 38** Rätsel und Impressum
- 39** Tag des offenen Landtags
- 40** Ahnefeld



ab 28. Mai 2022

Factory Design



ab 11. Juni 2022

Nepal



ab 25. Juni 2022

Indonesien

20€-Gutschein
Bei einem Einkauf ab 40€

*Gültig bis zum 17. Juni 2022. Im Geschäft abgeben. Pro Person nur ein Gutschein einlösbar. Nicht kombinierbar mit anderen Rabattaktionen. Nicht gültig im Onlineshop und auf Bücher.

fischer's
LAGERHAUS
HANDGEFERTIGTE WAREN & AUSGEFALLENE WOHNKULTUR

Schnitterwiese 3
19055 Schwerin

Mo-Fr: 10.00 – 19.00 Uhr
Sa: 10.00 – 18.00 Uhr

Schlossfestspiele Schwerin 2022

23. Juni bis 17. Juli




Europa-Premiere

**Stewart Copeland:
Police Deranged for Orchestra**

mit Hits der Kultband *The Police*,
ihrem Schlagzeuger Stewart Copeland
und der Mecklenburgischen Staatskapelle Schwerin

Termine 15. & 16. Juli,
Schwimmende Wiese am Schweriner Schloss

Wie es euch gefällt
Komödie von William Shakespeare
Ab 25. Juni, Schlossinnenhof

Bastian un Barbara
Fritz-Reuter-Bühne meets Mozart – up Platt!
Ab 23. Juni, Freilichtmuseum Mueß

Carmina Burana – Oh Fortuna!
von Carl Orff
Termine 1. & 2. Juli,
Schwimmende Wiese am Schweriner Schloss

Beethoven IX
9. Sinfonie mit Schillers Ode *An die Freude*
Termin 7. Juli,
Schwimmende Wiese am Schweriner Schloss

**MeckProms:
In 80 Takten um die Welt**
Eine musikalische Welterkundung
Termin 9. Juli,
Schwimmende Wiese am Schweriner Schloss

TA TA TA TÜ!
Das Landespolizei-Orchester
Mecklenburg-Vorpommern bläst gegen den Wind
Termin 8. Juli,
Schwimmende Wiese am Schweriner Schloss



Uraufführung
Wölfe
Eine Naturoper über den Wolf in Mecklenburg
Ab 24. Juni, Großes Haus

Dogs!
Ein Musical rund um den Hund für Groß und Klein
Ab 3. Juli, Schwimmende Wiese am Schweriner Schloss

Connexion
Internationale Ballettgala
Termine 1. & 2. Juli, Großes Haus

NEUE VIELFALT: PICKNICKDECKE TRIFFT ABENDKLEID

**Mehr als 50 Vorstellungen und Konzerte verschiedener Genres an verschiedenen Orten:
Die Schloßfestspiele Schwerin setzen ab diesem Sommer auf Vielfalt.**

Ein vielfältiges und abwechslungsreiches Programm zu bieten, neue Spielorte zu etablieren und somit ein breites Publikum anzusprechen ist das Ziel, das Generalintendant Hans-Georg Wegner mit der Neuausrichtung der Schloßfestspiele Schwerin verfolgt. Im Interview spricht er über das neue Konzept und den Schweriner Sommer.

Was erwartet das Publikum bei den neuen Schloßfestspielen?

Vieles an den aktuellen Schloßfestspielen kennen die Schweriner und ihre Gäste aus den vergangenen Jahren: Im Schlossinnenhof ist das Schauspiel mit einer Shakespeare-Komödie zu erleben, und in Mueß im Freilichtmuseum zeigt die Fritz-Reuter-Bühne dieses Mal eine Mozart-Oper up platt. Auch Musiktheater wird es wieder geben, allerdings dieses Jahr im Großen Haus, die dokumentarische Naturoper *Wölfe* – Neu ist, dass das Ballett, ebenfalls im Großen Haus, internationale Gäste einlädt zu einer wunderschönen Tanz-Gala und die Einbindung des Jungen Staatstheaters Parchim mit ihrem Musical *Dogs!*. Und neu sind die Konzerte der Mecklenburgischen Staatskapelle Schwerin auf einer durchsichtigen großen Bühne auf der Schwimmenden Wiese: Hier gibt es ein vielfältiges populäres Konzert-Programm. Höhepunkt sind die zwei Abende mit dem Schlagzeuger von *The Police*, Stewart Copeland, einem der besten Schlagzeuger der Welt. Er hat die Hits von *The Police* für Orchester und drei Soulsängerinnen arrangiert, das geht richtig ab!

Sind Sie Fan von *The Police* oder wie kam die Idee den Weltstar Stewart Copeland mit seiner Europa-Premiere nach Schwerin zu holen?

Erstens mag ich die Musik von *The Police* sehr, das sind kluge, wunderbar komponierte Songs, die unterdessen sozusagen zum musikalischen Weltkulturerbe zählen. Ich habe Stewart Copeland in Weimar kennen gelernt, weil wir ihm einen Kompositionsauftrag für eine Oper gegeben haben. Das hat er dann letztes Jahr dort uraufgeführt. Er ist unglaublich lebendig, charmant und unterhaltsam, und als ich hörte, dass er mit Songs von *The Police* ein Programm mit Orchester für die USA zusammengestellt hat, dachte ich, ich frage ihn, ob er nicht auch nach Schwerin kommt. Nun ist das der Auftakt zu seiner Tour durch Europa geworden, mit weiteren Stationen in Amsterdam mit dem Concertgebouw Orchestra, einem Konzert in Italien und sicherlich kommen da noch mehr Stationen dazu. In den USA sind diese Konzerte ein riesiger Erfolg, und das wollen wir ihm hier natürlich auch beschenken. Stewart Copeland feiert übrigens am 16. Juli mit uns hier in Schwerin seinen 70. Geburtstag, und ich will, dass wir als Publikum ihm ein kleines lautes Ständchen singen ... Also gerne schon mal unter der Dusche üben: Happy Birthday to you usw!

Was erhoffen Sie sich von der Schwimmenden Wiese als neuen Spielort?

Die schwimmende Wiese bietet alles, was es für ein gelungenes open-air-feeling braucht: einen wunderschönen Blick auf die Trias Staatstheater, Landesmuseum und Schloss, viel Platz zum Sitzen und auch zum Picknicken, eine lockere, offene Atmosphäre, und Platz für Getränke und Essens-Verkauf.

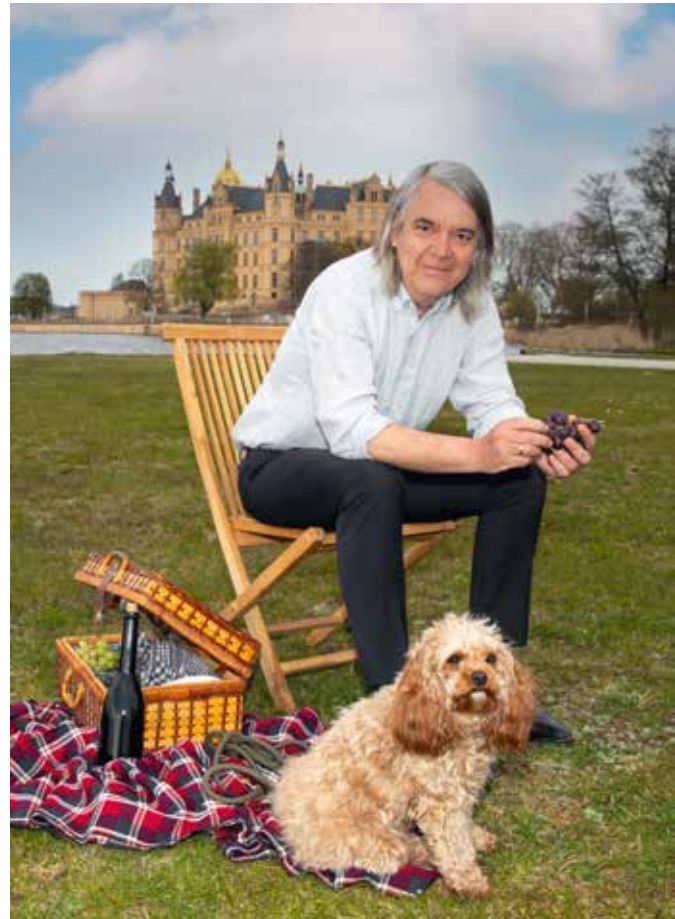


Foto: Silke Winkler

Wo ist Ihr Lieblingsplatz in Schwerin im Sommer?

Schwierige Entscheidung, aber der schöne große Balkon vor unserer Theaterkantine vielleicht ...

Was packen Sie in Ihren Picknickkorb?

Baguette, Salate, gekühlten Weißwein, es wird wunderbar.

Alle Informationen zu den Schloßfestspielen Schwerin 2022 finden Sie unter: www.schloßfestspiele-schwerin.de

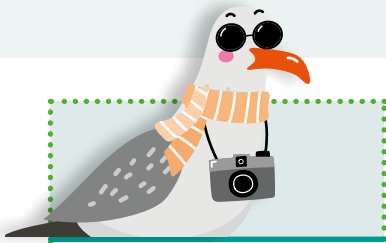


@SchloßfestspieleSchwerin



@MecklenburgischesStaatstheater





TELEFONISCH

In der heutigen Zeit ist das Leben transparent. Egal, ob Tag am Strand, Familienfeier oder aufgeschürftes Knie, die Bilder schieben sich durch den Status und sehr viele Menschen können dabei zusehen. War eine Telefonkonferenz früher zumindest ein teilprivater Raum, in dem man sich auch mal am Rücken kratzen konnte, bringen Videositzungen von heute jeden versäumten Friseurbesuch gnadenlos ans Licht – von der Unordnung auf dem Schreibtisch ganz zu schweigen.

Und abgesehen davon, dass dieses Problem zumindest beim Status ein hausgemachtes ist: War es nicht schön, als man

MATTI SAGT ...

noch unangefochten von ständigem Scheinwerferlicht seine Kreise zog? Zum Glück birgt wenigstens noch ein schnödes Telefonat Geheimnisse: „Hast du dich nicht auch schon mal gefragt, wie der am anderen Ende aussieht?“, wollte neulich eine Bekannte wissen. Habe ich. Aber abgesehen davon, dass WhatsApp, Linked.in und ins Netz gestellte Behörden-Organigramme meist auch hier Antworten haben: Manchmal hat Unwissenheit ihren Reiz. So erzählte eine Freundin von ihren Telefonaten mit einem Projektpartner, der sie mit seiner Eloquenz, seinem Charme und seinem Humor regelrecht betörte. Das Bild, das sie sich daraufhin machte, kam wahrscheinlich aus Hollywood. Allerdings zeigte sich der Stimmen-George-Clooney beim ersten Treffen als ganz normaler Mann fortgeschrittenen Alters und Bauchumfangs. Und genau das ist der Grund, weshalb ich niemals telefoniere.

Euer Matti

(notiert von Katja Haescher)

KITA-AKTION FÜR SICHERHEIT

Kinder aus Stralendorf bedankten sich bei gewissenhaften Autofahrern

Lasertag in Stralendorf: Direkt an der Kita „Regenbogen“ mussten viele Autofahrer unlängst eine kurze Pause einlegen – hier hatten sich Polizeibeamte zur Geschwindigkeitskontrolle postiert.

Allerdings war es keine gewöhnliche Kontrolle. Die Beamten arbeiteten an diesem Tag nicht nur mit dem Ordnungsamt, sondern auch mit den Kita-Kindern zusammen. Spannend waren für die Lütten schon die Vorbereitungen der Polizei: Als die Beamten den Kontrollpunkt aufbauten, hatten sie viele aufmerksame kleine Zuschauer. Bei der Kontrolle gab dann die gefahrene Geschwindigkeit den Ausschlag, was die Fahrzeugführer im Anschluss bekamen: ein „gelartes“ Foto mit Bußgeldbescheid oder ein gemaltes Bild.

Fast alle, die sich an die vorgeschriebene Geschwindigkeit hielten, wunderten sich sehr, dass sie dennoch von der Polizei herausgewinkt wurden. Aber als sie von



Der fünfjährige Alexander bedankte sich mit einem Bild bei Autofahrer Bernd Hude.

Foto: Volkssolidarität SWM/flau

den Ordnungsamtsmitarbeitern Nico Nagabas und Patrick Mende über die Kita-Aktion aufgeklärt wurden, strahlten ausnahmslos alle. Auf sie warteten am Ende des

Parkplatzes die Knirpse mit ihren Zeichnungen, die sie den vorbildlichen Autofahrern in Stralendorf überreichten.

www.vs-swm.de

DIE KIRCHE ALS KUNSTORT

Kirchenleute, Denkmalpfleger und Künstler treffen sich zu Workshop

Unter dem Motto „Kunstort Kirche“ lud Bischof Tilman Jeremias zu einem Begegnungstag nach Sternberg ein. Ziel war es, Künstler mit Kirchenleuten und Denkmalpflegern ins Gespräch zu bringen – für einen intensiveren Austausch zwischen zeitgenössischer Kunst und Kirche. Rund 20 Kunstschaffende aus der Region waren der

Einladung gefolgt. In verschiedenen Workshops ging es von Fragen der Denkmalpflege über kirchliche Kunstwettbewerbe bis hin zu Literatur in der Dorfkirche. Nach den Jahrhunderten, in denen Kunst in Europa „praktisch komplett religiös“ war, konstatiert Tilman Jeremias derzeit eine Entfremdung von Kunst und Religion.

„Diesem Eindruck wollen wir entgegenwirken“, sagte der Bischof, „denn Kunst und Kirche sind darin seelenverwandt, dass sie Dinge jenseits der Oberfläche sichtbar und spürbar werden lassen wollen und nach Sinn und Tiefe fragen.“ Künstler und Kirchenleute in der Nordkirche zusammenzubringen – das ist die Aufgabe von Anna Luise Klafs. Die 36-Jährige leitet seit drei Jahren den Kulturhimmel der Nordkirche. „Unser ‚Markt der Möglichkeiten‘ bietet den Künstlerinnen und Künstlern aus der Region und den Kirchenleuten eine Plattform, sich zu vernetzen“, sagt sie. So würden Pastoren in Workshops Projekte vorstellen, die bereits gut laufen; außerdem kämen Fragen des Denkmalschutzes bei der Integration von Kunstschätzen in zeitgenössische Installationen und die Einbindung zeitgenössischer Kunst ins Gemeindeleben zur Sprache.

www.nordkirche.de



Bischof Tilman Jeremias und Anna Luise Klafs vor Wieland Schmiedels Kunstwerk „Stigma“ in der Sternberger Stadtkirche

Foto: Christian Meyer/ELKM

BESTÄNDE IN MV SICHERN

NABU zeichnet schwalbenfreundliche Häuser in Mecklenburg aus



Neben den Mehlschwalben werden auch die Rauchschnalben immer seltener bei uns.

Foto: NABU/Fotonatur

Mit dem Frühling sind auch die Schwalben wieder in Mecklenburg eingezogen. Galten sie früher als Boten des Glücks, die das Haus vor Blitzeinschlägen und das Vieh im Stall vor Krankheiten schützen sollen, werden sie heute meist mit Kot an den Hauswänden und Resten vom Nistmaterial auf der Terrasse in Verbindung gebracht. Beliebt macht sich die Schwalbe damit nicht unbedingt – ein großes Problem für die kleinen Vögel, die mittlerweile auf der Vorwarnliste

der Roten Liste für bedrohte Tierarten zu finden sind. Am liebsten nisten Schwalben unter geschützten Dachvorsprüngen oder an rau verputzten Hauswänden. Eben diese werden aber immer glatter, weshalb die Nester keinen Halt mehr haben. Zudem ist es in Städten immer schwieriger, ausreichend Lehm als Baugrundlage für die Brutstätten zu finden.

So sank der Brutbestand im vergangenen Jahr um rund 20 Prozent. Abhilfe schaffen können

Kunstnester, die in mindestens 2,5 Metern Höhe angebracht werden. Gegen den Dreck, den die Flugkünstler mit sich bringen, hilft ein einfaches Brett einen halben Meter unter den Nestern. Die Aktion „Schwalbenfreundliches Haus“ soll Akzeptanz für Schwalbennester in der Nähe der Menschen schaffen, bestehende Unterkünfte erhalten und neue schaffen. Seit 2007 verleiht die NABU die Plakette an Schwalbenfreunde.

www.nabu-mv.de

GEISTLICHE BEGLEITER

Hohe Nachfrage für Fortbildung der Nordkirche

Endlich geschafft! 14 Frauen und Männer feierten in Güstrow den Abschluss ihrer Fortbildung zu Geistlichen Begleitern. Drei Jahre lang dauerte die Fortbildung voller verschiedener Lehrgänge,

wie unter Anderem Kurse zum Segnen und zum Körpergebet, sowie ein Praxisprojekt in der eigenen Gemeinde. Menschen, die geistliche Begleitung wünschen, stecken nicht unbedingt in

einer Lebenskrise, so Pastor Frank Puckelwald: „Am Anfang steht oft eine Sehnsucht: Menschen wünschen sich Begleitung, wenn ihr altes Gottesbild nicht mehr trägt, etwa weil der liebe Gott aus Kindertagen nicht mit erlebtem Leid zusammenpasst. Dann kann diese Form der Wegbegleitung [...] einen neuen Horizont eröffnen.“, sagt er.

Die Nachfrage für diese Fortbildung ist sehr hoch und steigt weiter. Bereits jetzt seien schon mehr Anmeldungen bei ihnen angekommen als Plätze zur Verfügung stehen. Auch bei Menschen, die nicht hauptamtlich für die Kirche arbeiten, steigt die Nachfrage für die Kurse rasant an.

www.nordkirche.de



Bischof Tilman Jeremias im Güstrower Dom mit dem Team der Geistlichen Begleitung der Nordkirche.

Foto: Foto: Howe/Nordkirche

SCHLAGZEILEN AUS DER REGION

Für Rallye anmelden

Noch bis zum 6. Juni können sich Autoliebhaber mit ihren Fahrzeugen für die 7. Oldtimerrallye im Phantechnikum in Wismar anmelden. Die etwa zweistündige Ausfahrt startet am 25. Juni um 11 Uhr, wer dabei sein möchte, findet das Anmeldeformular unter www.phantechnikum.de. Parallel zur Ausfahrt wird es an diesem Tag eine Hinterhofmesse geben, die Siegerehrung ist gegen 14.30 Uhr geplant.

Parchim feiert Kindertag

Am 1. Juni ist Kindertag – und in Parchim wird gefeiert. Ab 14 Uhr sollen im Haus der Jugend unterschiedliche Spiel- und Spaßstationen locken. Klassiker wie Kinderschminken und Hüpfburg stehen ebenso auf dem Programm wie Knüppelkuchen an der Feuerschale, Fotostation und Tombola. Mit einer Einladung in ukrainischer Sprache wollen die Macher des Fests auch ukrainische Kinder herzlich einladen.

Neue Fahrzeuge

Der Landkreis Ludwigslust-Parchim bekommt drei neue Notarztsatzfahrzeuge. Die Autos werden in Plau am See, Boizenburg und Parchim stationiert. Der Eigenbetrieb Rettungsdienst des Landkreises umfasst die Notfallrettung und den Krankentransport sowie die abgestimmte Nachbarschaftshilfe mit den angrenzenden Rettungsdienstbereichen angrenzender Landkreise.

Lückenschluss erfolgt

Am Radweg entlang der Bundesstraße 321 zwischen Schwerin und Crivitz haben die Vorbereitungen für den Lückenschluss zwischen dem Waldschlösschen und Crivitz begonnen. Das noch fehlende Stück hat eine Länge von 2,8 Kilometern. Voraussichtlich bis zum Juli wird die Baustrecke nach Munition abgesucht und beräumt; ab September sollen dann planmäßig die Bauarbeiten beginnen.



SÜSSES IM SONNENSCHWEIN

Waffelwerft ist der richtige Snackhafen bei allen Ausflügen rund ums Schloss

Die Tage werden immer länger und die Sonne klettert am Himmel immer höher: Zeit für Ausflüge, Zeit für Spaziergänge, Zeit, das Leben zu genießen. Und das durchaus auch in der süßen Variante: Darauf spezialisiert ist die Waffelwerft am Schlossanleger der Weissen Flotte. Den Weg dorthin verrät schon der Duft nach süßen Backwerken, die hier in der Nachbarschaft der vielen Kunstwerke in Schwerins Zentrum besonders gut schmecken. Und weil der Juni mit Himmelfahrt und Pfingsten zusätzliche freie Tage mitbringt, darf ein Stadtbummel eigentlich nicht fehlen.

SCHWERIN GENIESSEN

Oder wie wäre es mit einer Tour über den See? Was Touristen gern genießen, ist auch für Einheimische ein heißer Tipp – und das nicht nur dann, wenn Tante Erna zu Besuch ist.

Wieder an Land wartet dann der Snackhafen: Hier servieren die Mitarbeiter frisch zubereitete bel-

gische Waffeln und Herzwaffeln, Waffel-Pommes und Waffeln am Stiel. Toppings wie Schlagsahne, Amaretto und Eierlikör, Schokoladensoße und Streusel sorgen zusätzlich für Abwechslung in der

Backstube. Und wem die Waffeln aus den heißen Eisen angesichts sonniger Nachmittage zu warm sind – auch die Eiszeit ist eingeläutet. Neben den klassischen Eissorten Vanille, Erdbeere und

Schokolade gibt es als Eis der Saison jetzt auch Sanddorn. Die sogenannte „Zitrone des Nordens“ ist typisch für Nord- und Ostsee – klar, dass gerade Urlauber bei einem Besuch im Norden unbedingt kosten wollen. Das feinerbe und leicht säuerliche Aroma der Powerbeeren ist eine frische Abwechslung an warmen Tagen; es lohnt sich zu probieren.

SONNIGE GRÜSSE

Und wer später die Erinnerung an einen unbeschwernten Tag im schönen Schwerin wachhalten möchte, findet auch dafür an der Waffelwerft das richtige Rezept. Hier lockt eine große Auswahl von Schwerin-Souvenirs – angefangen bei Tragetaschen und Basecaps über Hüte, Fächer und Sonnenbrillen bis hin zu Sonnencreme und Ansichtskarten für Grüße aus dem sommerlichen Schwerin.



Der Neueste Zugang neben Schoko, Vanille und Erdbeere sorgt für spritzige Erfrischung: der beliebte regionale Klassiker Sanddorn. Foto: V. Eggert

[f](#) [@](#) /waffelwerft
www.waffelwerft.de



Foto: Katja Haescher

GLÜCKLICH ZWISCHEN BÄUMEN

„Waldbaden“ mit allen Sinnen liefert Energie für Körper und Seele

Waldbaden: Das geht nicht nur im See zwischen Bäumen. Waldbaden ist auch das bewusste Eintauchen in den Wald, das Wahrnehmen mit allen Sinnen, das Spüren einer einzigartigen Atmosphäre. „Shinrin Yoku“ sagen die Japaner, in deren Kultur der therapeutische Nutzen des Waldes unumstritten ist.

In den zurückliegenden Jahren hat das Waldbaden auch hierzulande viele Anhänger gefunden. Gesunde Luft und Entschleunigung, Bewegung, Sinneseindrücke und Ruhe tragen zum Wohlfühlfaktor eines Waldspaziergangs bei. Eigentlich bedarf es nur einiger Kleinigkeiten, um zwischen den Bäumen glücklich zu sein – das Handy für die Zeit des Spaziergangs einfach mal abzuschalten gehört auf jeden Fall dazu. Und apropos Zeit: Die sollten sich Waldbader unbedingt nehmen: nicht auf die Uhr sehen und im Kopf den nächsten Arbeitstag strukturieren, sondern das Hier und Jetzt genießen. Dafür



Die Atmosphäre achtsam in sich aufnehmen und mit allen Sinnen genießen – das ist Waldbaden.

Foto: Haescher

hat der Wald viel zu bieten: Licht, das durchs Blätterdach fällt, raschelndes Laub auf dem Boden, Baumstämme, die zum Balancieren

einladen, sonnige Lichtungen für Verschnaufpausen. Dazu kommen der unvergleichliche Duft und Geräusche, die sich wohltuend

vom Alltagslärm abheben. Es raschelt und rauscht, zwitschert, klopft und knackt. Auch Meditations- und Atemübungen können Teil des Waldbadens sein.

Die positiven Effekte sind nicht nur spürbar, sondern messbar: Es werden weniger Stresshormone ausgeschüttet und mehr Sauerstoff aufgenommen, der Blutdruck kann sinken.

Gelegenheiten fürs Waldbaden gibt es überall in Mecklenburg. Im Gädebehner Forst zwischen Crivitz und Schwerin beispielsweise liefert ein Flyerständer am Rande des Wanderwegs Tipps zum Waldbaden und Vorschläge für entsprechende Wanderrouten: zu jungen Eichen und alten Douglasien, Birken und Feuchtbiotopen, in die Vielfalt der Waldlandschaft. Und immer geht es um ein bisschen mehr als zu wandern oder spazieren zu gehen – nämlich um Achtsamkeit und darum, mit sich selbst ins Reine zu kommen. ■

MEHR AZUBIS

Immer mehr junge Menschen entscheiden sich in Mecklenburg-Vorpommern für eine Ausbildung in der Pflege. Das teilte das Sozialministerium mit. Starteten im Schuljahr 2017/18 in MV rund 950 Auszubildende, waren es in diesem Schuljahr 1550. Das entspricht einem Anstieg von über 60 Prozent. Einen Grund für den Zuwachs sieht Sozialministerin Stefanie Drese in der Einführung der generalistischen Ausbildung. Außerdem ist die Ausbildung seit 2020 für die Azubis kostenfrei, auch dies sei ein wesentlicher Fortschritt, so Drese. ■

BADEWASSER REGELMÄSSIG IM TEST

Internetseite informiert über Qualität an fast 500 Badestellen im Land

Am 20. Mai startet in Mecklenburg-Vorpommern die Badesaison. Damit der Sprung ins kühle Nass auch in diesem Jahr erfreulich ist, können sich Badelustige im Netz über die Wasserqualität informieren. Dafür stellt das Gesundheitsministerium MV auf der Seite badewasser-mv.de eine detaillierte Badewasserkarte zur Verfügung. Darauf verzeichnet sind fast 500 Badestellen mit Lage, Beschreibung und Serviceangebot, darunter Angaben zu Toiletten und barrierefreien Zugängen. Auch die aktuellen Messwerte sind hier abrufbar. In Mecklenburg-Vorpommern werden während der Saison 498 Badegewässer in regelmäßigen Abständen hygienisch überwacht, davon 335 an Seen, 156 an der Ostsee und sieben an Flüssen. Untersucht wird dabei unter anderem der Anteil an Escherichia-coli-Bakterien und Intestinalen Enterokokken, für eine ausreichende Qualität dürfen die Richtwerte hier nicht überschritten werden. In Mecklenburg-Vorpommern ist das ohnehin kein Thema: Hier gab es in den zurückliegenden Jahren immer wieder Bestnoten für die Badegewässer: In den allermeisten Fällen wurde regelmäßig das Prädikat „ausgezeichnet“ vergeben. ■

ALLES GUTE FÜR DIE FÜSSE

Sanitätshaus Kowsky lädt am 15. Juni zu einem Aktionstag für Venen- und Fußgesundheit ein

Mit kleinen Dingen Großes erreichen – so fasst Orthopädie-technikermeister Torsten Lindig den Nutzen von Kompressionsstrümpfen und orthopädischen Einlagen zusammen. Beides will das Kowsky-Team am 15. Juni auf einem Aktionstag für Venen- und Fußgesundheit vorstellen – von 9 bis 17 Uhr in der Schweriner Filiale in der Nikolaus-Otto-Straße. Wer dabei sein möchte: Anmeldungen sind telefonisch unter 0385-646800 und per E-Mail unter sanitaetshaus-schwerin@kowsky.com möglich.

Freuen dürfen sich Besucher dann auf eine passgenaue Beratung. Wenn Torsten Lindig die perfekte Einlage für einen nicht mehr ganz perfekten Fuß konzipiert, hat er eine Menge Fragen. „Es gibt viele Ursachen, die eine orthopädische Einlage nötig machen können“, sagt der Fachmann. Das beginnt bei Spreizfuß und Hallux Valgus und reicht über Kniebeschwerden bis hin zum Beckenschiefstand. Auch Rückenprobleme können ihre Ursache in einer Fehlstellung der Füße haben.

Mittels Einlage ist es möglich, Fehlstellungen und Fehlentwicklungen zu korrigieren, Gelenke zu stabilisieren, zu stützen und den Fuß vor Überbelastung zu schützen. Letzteres ist zum Beispiel



Torsten Lindig wird Interessierte am 15. Juni zum Thema Fußgesundheit beraten. Orthopädische Einlagen spielen dabei eine wichtige Rolle. Foto: Haescher

ANMELDUNG FÜR VENEN- UND FUSSDRUCKMESSUNG
Telefon: 0385-646800
Mail: sanitaetshaus-schwerin@kowsky.com

bei Diabetes-Patienten besonders wichtig. Denn sie merken es aufgrund von Nervenstörungen oft nicht, wenn der Schuh drückt – Druckgeschwüre und daraus resultierende Komplikationen können die Folge sein. Werden die Hilfsmittel ständig getragen, ist die Wirkung groß: „Ich habe schon von manchen Patienten gehört, dass sie dank

dieser Versorgung keine Medikamente mehr brauchen“, sagt Torsten Lindig. Auch Freudentränen seien schon geflossen, weil plagende Schmerzen endlich gelindert werden konnten.

Der Weg zur richtigen Einlage führt über eine Fußdruckmessung. Die wird am Aktionstag im Sanitätshaus Kowsky kostenlos angeboten, lediglich die Anmel-

dung ist erforderlich. Besucher können sich an diesem Tag vor Ort auch über die große Auswahl informieren. Und wer jetzt Angst hat, dass nach einer Verordnung von Einlagen die Lieblingsschuhe im Schrank bleiben müssen – die ist völlig unbegründet. Denn Einlagen von Kowsky passen dank ihrer dünnen Form in jeden Schuh.



KURZINFOS

SANITÄTSHAUS KOWSKY
Sanitätshaus Schwerin
Nikolaus-Otto-Straße 13
19061 Schwerin
03 85 / 64 68 0-0
sanitaetshaus-schwerin@kowsky.com
www.kowsky.com

Sanitätshaus Parchim
Buchholzallee 2
19370 Parchim
Tel. 038 71 / 26 58 32

HILFE BEI VENENLEIDEN

Medizinisch als auch modisch große Bandbreite bei Kompressionstherapie

Venenleiden sind weit verbreitet. Von Besenreisern über Krampfadern bis zu gefährlichen Thrombosen – Schätzungen zufolge sind in Deutschland 20 Millionen Menschen betroffen. „Jeder, der zum Beispiel viel steht und viel Auto fährt, sollte auf Anzeichen achten“, sagt Kowsky-Mitarbeiterin Susanne Reichelt. Dazu gehören können müde und schwere Beine, Schwellun-



gen in der Knöchelregion und Wadenkrämpfe.

Klarheit bringen Venenmessungen – nach Anmeldung können sich Besucher zum Aktionstag am 15. Juni bei Kowsky „ins Bein“ schauen lassen. Ist eine Kompressionstherapie nötig, finden Betroffene im Sanitätshaus eine ganze Bandbreite von Hilfsmitteln. Denn Strumpf ist nicht gleich Strumpf: Es gibt unterschiedliche Kompressionsklassen, die sich auch

im Material unterscheiden – immer mit dem Ziel einer optimalen Versorgung. Zur breiten medizinischen Palette kommt die ästhetische: Strümpfe in verschiedenen Farben und Mustern machen es leicht, trotz Kompressionstherapie modisch up to date zu sein.

Wichtig ist, dass die Strümpfe „maßgeschneidert“ sind. Von Fachleuten angemessen tragen diese Hilfsmittel unkompliziert zur Schmerzlinderung bei und verhindern eine Überdehnung der Haut.



OPTIMALE VERSORGUNG DURCH INTERDISZIPLINÄRES TEAM

Dr. Christoph Bobrowski ist neuer Chefarzt der Geriatrie im Crivitzer Krankenhaus

Der neue Chefarzt der Geriatrie im Crivitzer Krankenhaus heißt Christoph Bobrowski. Der gebürtige Hamburger ist Facharzt für Innere Medizin mit den Zusatzbezeichnungen Geriatrie, Palliativmedizin und Diabetologie, Ärztliches Qualitätsmanagement und Medizinische Informatik. Neben diesem breiten Spektrum bringt er einen großen persönlichen Erfahrungsschatz mit: Christoph Bobrowski studierte in Hamburg und Toronto Informatik, bevor sein Zivildienst in der mobilen Altenpflege zum Auslöser für einen Wechsel in die Medizin wurde. Nach dem Medizinstudium wurde Christoph Bobrowski mit einer Arbeit über die Schmerzverarbeitung im Großhirn und die Messung des Schmer-

zes an der Universität Hamburg zum Dr. med. promoviert. Die Facharztweiterbildung für Innere Medizin absolvierte der Mediziner am Universitätsklinikum in Hamburg-Eppendorf. Weitere Stationen seines beruflichen Wegs waren die Universitätsmedizin Greifswald, das MVZ Endokrinologikum in Hamburg sowie zwei Asklepios-Häuser in Hamburg. Als leitender Oberarzt und später als kommissarischer Chefarzt war Dr. Bobrowski in der Klinik für Akutgeriatrie und Frührehabilitation der HELIOS Kliniken Schwerin tätig, bis Februar 2022 folgte eine Station in Kassel.

Darüber hinaus engagiert er sich aktiv in den Fachgesellschaften für Innere Medizin (DGIM), Geriatrie (DGG), Medizinische Informatik (GMDS) und im Wissenschaftsforum Geriatrie.

NEUSTART IN DER GERIATRIE

In Crivitz hat der neue Chefarzt nun die am 15. März wieder geöffnete Geriatrie übernommen - der Start ist tadellos verlaufen. Die Abteilung gewährleistet, dass ältere Menschen im Landkreis eine wohnortnahe Versorgung erhalten. „Unser Ziel ist Ihr Zuhause“ ist der Slogan, den Dr. Christoph Bobrowski mit den Patienten teilt. Die Selbstständigkeit so lange wie möglich zu erhalten gehört dazu - und das

Selbstverständnis, dass Qualität nur als Teamleistung möglich ist. Auch deshalb ist die Geriatrie durch multiprofessionelles Arbeiten gekennzeichnet. Hier wird versucht, möglichst viele Dimensionen der Erkrankung und der damit einhergehenden Funktionseinschränkungen bei älteren und „hochaltrigen“ (80+) Menschen zu erfassen und zu therapieren. Wenn „therapieren“ im Wortsinn soviel wie „begleiten, dienen und pflegen“ bedeutet, dann bezieht sich dies auf das Verständnis des alternden Menschen und seiner Krankheiten.

Darauf ist die Geriatrie spezialisiert. So beinhaltet die so genannte Frührehabilitation, die integraler Bestandteil der Geriatrie im Krankenhaus ist, dass den älteren Patienten geholfen wird, nach einer Operation oder schwerer Krankheit wieder auf die Beine zu kommen.

QUALITÄT IST TEAMLEISTUNG

Dieser Aufgabe stellt sich ein interdisziplinäres Team, zu dem neben Ärzten und Krankenschwestern auch Ergotherapeuten, Physiotherapeuten und Logopädinnen, Psychologinnen und der Sozialdienst gehören. Auch die enge Zusammenarbeit mit anderen Krankenhäusern und niedergelassenen Ärzten in der Region ist für eine optimale Versorgung essentiell. ■



Dr. med. Christoph Bobrowski ist neuer Chefarzt der Geriatrie im Crivitzer Krankenhaus.

Foto: Eckli Raff



KURZINFOS

**KRANKENHAUS
AM CRIVITZER SEE gGmbH**
 Amtsstraße 1
 19089 Crivitz
 Telefon: 0 38 63 520-0
 Fax: 0 38 63 520-158
www.krankenhaus-am-crivitzer-see.de



WIKINGERTREIBSTOFF
Restaurant „Zum Burgwall“

Neue Sorten!



www.wikingertreibstoff.de • www.zum-burgwall.de



sport scheffe
... der Laufexperte

gesund + besser laufen

Laufanalyse / Fußvermessung / Beratung
Lauf- & Wander- & Barfußschuhe

Wir bitten um vorherige Terminvereinbarung per Mail unter office@sportscheffe.de oder telefonisch unter **0385 - 61 72 80**.

Mecklenburgstraße 32 (Boulevard) • 19053 Schwerin-Zentrum



Insektenschutzgitter vom Fachmann – immer die passende Lösung.

Die Nr. 1 im Insektenschutz.



NIELS GLÖDE – Tischlermeister
Uelitzer Str 4a • 19077 Rastow
Telefon: 03868 4003-78
Mobil: 0172 5351844
e-Mail: NGloede@gmx.de
www.gloede-insektenschutz.de



**KINNINGS
SCHUHE**

KINDERSCHUHE VON GR. 19-40
KRÄMERSTRASSE 18/20,
23966 WISMAR
MO-FR 10-18 UHR, SA 10-16 UHR

Erdbeeren

- nur von eigenen Feldern
- tagesfrisch
- garantiert handverlesen

an den bekannten Verkaufsständen

www.glantz.de mit online shop




Erdbeerhof Glantz
Am Gutshof 14 • 23968 Hohen Wieschendorf
Tel. 03 84 28 / 63 78 0



Holzkontor Kuhlenfeld
Handel - Holzbau - Produktion

„Wir alle lieben es zu bauen“

Individuelle Fachberatung und Lieferung

- Terrassendielen
- Bangkirai, Lärche, Douglasie
- (solange der Vorrat reicht)

Aktion
ab 4,49€/lftm



Infos: www.holzkontor-kuhlenfeld.de • 19258 Kuhlenfeld • Tel.: 038844 5000

KRETA
griechische Spezialitäten

03841 / 3759971

geöffnet von Montag bis Sonntag
11.30 - 14.30 Uhr & 17.00 - 24.00 Uhr

Stockholmer Straße 6 • 23966 Wismar



Holzkontor Kuhlenfeld
Handel - Holzbau - Produktion

„Wir alle lieben es zu bauen“

Individuelle Fachberatung und Lieferung

- Bauholz
- Schalung
- Konstruktionsvollholz (KVH)
- Glattkant-, Fase- & Profilbretter
- Rauspund
- Trapezblech



Infos: www.holzkontor-kuhlenfeld.de • 19258 Kuhlenfeld • Tel.: 038844 5000



Angefangen bei Accessoires über Textilien bis hin zu Möbeln: Bei fischer's LAGERHAUS erleben Kunden die ganze Welt der Wohnkultur.

Fotos: fischer's LAGERHAUS

WOHNEN RUND UM DIE WELT

Verschiedene Themenwelten kommen per Seecontainer bei fischer's LAGERHAUS an

Wohnkultur rund um die Welt – das gibt es bei fischer's LAGERHAUS und seit diesem Monat auch in Schwerin. Schon am 28. Mai wird wieder neue Ware erwartet. Dann dreht sich alles ums **Factory Design** – also um Möbel und Accessoires, die mit unkonventionellem Werkhallen-Flair und dem Charme vergangener Zeiten urbanen Schick in die eigenen vier Wände bringen. Bei den Materialien dominieren Holz und ungeschliffener Stahl, die Formen sind geradlinig. Im angekündigten Container stecken beispielsweise Lampen im Industrie-Design, Barhocker, Lowboards, Sitzhocker und Poufs. Accessoires wie Metallboxen, Schilder und Zeitungsständer vervollständigen das Bild.

Wer statt urbaner Schlichtheit lieber auf einen Rausch der Farben setzt: Bei fischer's LAGER-

HAUS ist Abwechslung garantiert. Schon am 11. Juni ist ein weiterer Seecontainer aus **Nepal**

avisiert. Erfahrungsgemäß stecken darin nicht nur Möbel: Auch Kleidung, Schmuck und andere Accessoires sind dann zu finden.

Fernöstlicher Charme erwartet Kunden auch ab dem 25. Juni mit einer Lieferung aus **Indonesien**. Auch Schmuckstücke für Garten und Terrasse sind dann an Bord. Buddha-Statuen und -panels sowie fernöstliche Möbelstücke setzen besondere Akzente im Wohnbereich. ■

STÄNDIGE MÖBELAUKTION

Unsere Verkaufsflächen sind begrenzt und die Kosten hoch. Also darf ein Möbel bei uns nicht alt werden. Aus diesem Grund haben wir uns etwas ausgedacht: Im wöchentlichen Wechsel können Sie immer wieder andere Möbeleinzelstücke einsehen und ersteigern! Das heißt: Jede Woche fällt der Preis der angebotenen Möbelstücke – und dies beträchtlich! Wem der Weg in unsere Filiale zu beschwerlich ist, um sich aktuell zu informieren, der kann es online tun.

www.fischers-lagerhaus.de/auktionen/

ACHTUNG: Der Zuschlag kann allerdings nicht telefonisch oder per E-Mail erfolgen, sondern nur bei Ihrem persönlichen Besuch in unserem Geschäft. ■

fischer's LAGERHAUS
Schnitterwiese 3
19055 Schwerin
team-schwerin@
fischers-lagerhaus.de
Tel.: 0385 4893 2686
www.fischers-lagerhaus.de



ab 28. Mai 2022

Factory Design



ab 11. Juni 2022

Nepal



ab 25. Juni 2022

Indonesien

20€ – Gutschein
Bei einem Einkauf ab 40€

*Gültig bis zum 17. Juni 2022. Im Geschäft abgeben. Pro Person nur ein Gutschein einlösbar. Nicht kombinierbar mit anderen Rabattaktionen. Nicht gültig im Onlineshop und auf Bücher.

fischer's LAGERHAUS
HANDGEFERTIGTE WAREN & AUSGEFALLENE WOHNKULTUR

Schnitterwiese 3
19055 Schwerin

Mo–Fr: 10.00 – 19.00 Uhr
Sa: 10.00 – 18.00 Uhr



Augen auf bei der Berufswahl. Komm zu Trolli!

Werde Teil der Trolli-Familie:

- familienfreundliches Unternehmen
- wettbewerbsfähiges Gehalt
- 38-Stunden-Woche mit planbaren Arbeitszeiten
- Urlaubs- und Weihnachtsgeld
- Weiterentwicklungsmöglichkeiten
- Bikeleasing und angepasster Gehörschutz
- Firmenparkplatz

Schichtleiter (m/w/d): ab 3.330 € mtl. brutto
 Maschinenführer (m/w/d) Herstellung: ab 2.340 € bzw. 2.740 € mtl. brutto
 Maschinenführer (m/w/d) Verpackung: ab 2.340 € mtl. brutto
 Helfer (m/w/d): ab 2.250 € mtl. brutto

Bewirb Dich am Standort in Hagenow!
 Alle Stellenangebote findest Du unter:
www.trolli.de



TROLLI GmbH | Betriebsstätte Hagenow
Steegerer Chaussee 13, 19230 Hagenow

Christian Jessel

Elektro und Solaranlagen GmbH

...wir bewegen Strom!
...und wir suchen Elektroniker für:

Energie- und Gebäudetechnik

Steuer- u. Regeltechnik
Smart Home

Photovoltaik
Batteriespeicher
E-Mobilität



Ein Beruf mit
ZUKUNFT

E|HANDWERK
Innungsfachbetrieb



Mach bei uns
deine Ausbildung als
Elektroniker (m/w/d)
für Energie- und Gebäudetechnik

Christian Jessel Elektro und Solaranlagen GmbH
 Poststraße 17 | 19230 Hagenow | Tel.: 03883 - 61914-0 | www.jessel-elektro.de



Wir stellen ein! In Neustadt-Glewe sofort & unbefristet

- | **Leitung Vertriebsinnendienst** (m/w/d)
- | **Projektleitung Industrieservice** (m/w/d)
- | **Monteur Industrieservice** (m/w/d)
- | **Produktionsmitarbeiter** (m/w/d) Attraktive Startprämie bis zu 1.500€

für die Bereiche QS, Verpackung, Werkstatt & Rohrwäsche

Nähere Informationen finden Sie unter
www.henkel-epol.com/karriere & www.epol-jobs.de

Wir bieten Ihnen:

- Einen sicheren Arbeitsplatz in MV
- Vergütung gemäß Haustarifvertrag, VL, betriebl. AV,
- Zahlreiche Benefits (Getränke, Obst, Events) u. v. m.



Zur Verstärkung unseres Teams in Brenz suchen wir zum nächstmöglichen Zeitpunkt einen

Leiter für das Qualitätsmanagement und die Qualitätssicherheit (m/w/d)

Das können Sie für uns tun:

- Verantwortung für die Sicherstellung & Weiterentwicklung der QS/QM-Systeme
- enge Zusammenarbeit innerhalb der Unternehmensgruppe
- Führung & Entwicklung des QS/QM-Teams
- Überwachen der Produktqualität sowie Durchführen von Maßnahmen zur Qualitätssicherung
- Schulungsbedarfsermittlung sowie Planung, Durchführung dieser
- Sicherstellung der geforderten Dokumentation
- Überwachung der Kennzeichnung von Produkten und der Einhaltung von Tierschutzvorgaben

Das sollten Sie mitbringen:

- abgeschlossenes Studium im Bereich Lebensmitteltechnologie

bzw. Veterinärmedizin, Berufsausbildung als staatlich geprüfter Lebensmitteltechniker/in oder vergleichbarer Abschluss

- einschlägige Erfahrungen & Kenntnisse der branchenspezifischen Qualitäts- & Sicherheitsstandards (HACCP, IFS, QS)
- mehrjährige Führungserfahrung
- hohes Maß an Verantwortungs- & Qualitätsbewusstsein, Belastbarkeit & ausgeprägte Teamfähigkeit
- Kommunikationsfähigkeit, Zuverlässigkeit & Flexibilität
- sicherer Umgang mit MS-Office

Das können wir für Sie tun:

- spannender & abwechslungsreicher Vollzeitjob
- hohes Arbeitsplatz, den Sie aktiv mitgestalten können
- Urlaubs- und Weihnachtsgeld

Wenn Sie Lust auf neue Herausforderungen haben, freuen wir uns Sie kennenzulernen. Ihre aussagekräftige Bewerbung richten Sie bitte an:

PLUKON Brenz GmbH
 Frau Doreen Klimt, Personalleitung
 Am Brenzer Kanal 2, 19306 Brenz
 Telefon: (038757) 515-126
 E-Mail: bewerbung-brenz@plukon.de





M M
MAYR MELNHOF HOLZ

Ihre Zukunft! Ihr Holz Top-Job!

Bei Mayr-Melnhof Holz in Wismar.

Holz ist in und hat Zukunft. Genauso wie Sie. In einer Zeit, in der Nachhaltigkeit und Regionalität wieder besonders wichtig sind, erlebt das regional verfügbare CO₂-neutrale Holz als Werk- und Baustoff eine Renaissance. Gut für das Klima, gut für die Region! Gut für unsere Zukunft!

Mayr-Melnhof Holz ist eines der größten und bedeutendsten Holzverarbeitenden Unternehmen Europas. Wir verbinden Können mit HighTech und Leidenschaft und leben unser Motto „Wo Ideen wachsen können“. Den wertvollen Rohstoff Holz verarbeiten wir zu hochwertigen Leimbindern und raffinierten Elementen für den Bau.

Wir wachsen und brauchen dringend Teamverstärkung. Wenn Sie unsere Begeisterung für Holz teilen, einen Top-Job in einer zukunftssicheren Branche ausüben wollen und bereit sind, Ihre Fähigkeiten und Ihr Engagement einzubringen, sind Sie bei uns richtig!

Wir freuen uns auf Ihre Online-Bewerbung.

- >> **Elektroniker*in für die Instandhaltung**
- >> **Industriemechaniker*in für die Instandhaltung**
- >> **Produktionsmitarbeiter*in**
- >> **Anlagenfahrer*in**
- >> **Staplerfahrer*in**

Diese und weitere spannende **Jobs** finden Sie auf unserer Website:



Jetzt bewerben!
www.mmh-holz.com/jobs

WHERE
IDEAS
CAN
GROW.

TRECKER TRECK

Neddelrad Banzkow

**4.
Juni**



ab **12⁰⁰**

**LKW
Pulling**

anschl. **Tractor
Nacht
Pulling**

*inkl. Licht und
Feueranimation*

FESTZELT

PFINGSTEN

**5.
Juni**



ab **9⁰⁰**

**Tractor
Pulling**

ab **20⁰⁰**

PARTY

an beiden Tagen

TRECKER-FANS WILLKOMMEN: IM NEDDELRAD DRÖHNEN DIE MOTOREN

Pfingsten wird heiß: Am 4. und 5. Juni locken in Banzkow Lkw- und Trecker-Treck und große Party



Wenn zu Pfingsten im Neddelrad die Motoren dröhnen, lockt das Pulling zahlreiche Zuschauer.

Fotos: Nico Bestmann

Zu Pfingsten geht's ins Neddelrad – das ist in und um Banzkow seit vielen Jahren Tradition. Und 2022 kann endlich wieder gefeiert werden – mit Spaß für die ganze Familie. Los geht es am Sonnabend, dem 4. Juni: Ab 12 Uhr laden eine große Schlemmermeile sowie Karussell und Hüpfburgen ein. Und natürlich locken bereits die Wettkämpfe: Das Ziehen der Lkw-Klasse beginnt.

Ab 14 Uhr steht dann Clown Flori im Festzelt mit einem Kinderprogramm auf dem Podest. In Sachen Trecker-Treck, übernimmt ab dem späten Samstagnachmittag die Klasse der Traktoren das Zepter. Das Pulling wird bis ca. 23 Uhr dauern. In der Dämmerung ist das besonders spektakulär: Eine Feuershow und Pyrotechnik begleiten dann die Wettkämpfe.

Im Anschluss darf im Festzelt gefeiert werden und kein Geringerer als KPOP „Keine Fete ohne Pete“ wird dabei für beste Stimmung

sorgen. Damit es so richtig ausgelassen wird, unterstützt Michael Spelling, der sicherlich wieder den einen oder anderen besonderen Titel spielen wird.

Am Sonntag, dem 5. Juni, geht es im Neddelrad bereits ab 9 Uhr rund: In verschiedenen Klassen versuchen die Traktorpiloten die Bestmarke, den „FullPull“, zu erreichen. Und natürlich darf auch an diesem Tag das Rahmenprogramm nicht fehlen: Eine weitere

Party rundet das Treiben ab. Erneut erwarten Schlemmermeile, Karussell und Hüpfburgen die Gäste und für die Kleinsten gibt es ab 14 Uhr wieder ein Kinderprogramm. Angekündigt hat sich ein Zauberer, der mit witziger Ballonzauberei für Spaß sorgen will.

Neben dem vielfältigen Angebot

auf der Festwiese gibt es für Familien noch einen weiteren Bonus: Für Kinder bis 14 Jahre ist der Eintritt frei.

Es ist also viel los zu Pfingsten im Neddelrad – und es ist für jeden etwas dabei. ■

neddelrad-pulling.jimdofree.com



Starke Technik und ein umfangreiches Programm locken in Banzkow. Foto: Nico Bestmann



Traktoren über Traktoren – und die Herzen der Motorenfans schlagen höher. Foto: Nico Bestmann

FEDERZAUBER AM FENSTER

Birgit Gleichmann macht schreibend aus Schaufensterscheiben in Wismars Altstadt Kunstwerke

„Das Lächeln ist eine Kurve, die alles wieder gerade biegt“ steht auf einem der Schaufenster der Wismarer Möbelmanufaktur Goertz. Und es versteht sich fast von selbst, dass sich die letzten drei Wörter dabei ein bisschen krumm machen und dem Betrachter so ein Strahlen schenken. Viele Wismarer lächeln angesichts solcher Zeilen in sich hinein. Sie wissen: Frau Federzauber ist mit ihrer Letterkiste hier gewesen und hat ihrer Spur durch die Stadt neue Buchstaben hinzugefügt.

Frau Federzauber – das ist Birgit Gleichmann, passionierte Sprüchesammlerin, Schreibkünstlerin und seit einem Jahr Wismarerin. „Wenn Menschen mir sagen, dass meine Fenster sie durch die Stadt begleitet haben, macht mich das froh“, erzählt sie. Inzwischen sind es mehr als 70 Schaufensterscheiben, die dank ihrer Wortkunst statt Durchsicht beste Aussichten bieten. Nicht alle Aufschriften sind erhalten – Birgit Gleichmanns Kunst ist vergänglich. Und manchmal braucht die Zeit auch neue Bilder, denn die Fensterkunst nimmt Bezug zu dem, was passiert und die Menschen bewegt – die vielen Friedenstauben, die Birgit Gleichmann in den zurückliegenden Wochen gezeichnet hat, beweisen es.

Die Aktion, die mit dem Hashtag #wismarpoesie die Wortwelten auch online sichtbar macht, nahm offline ihren Anfang: Nach dem zweiten Corona-Lockdown 2021 wollte das Team des Citymanagements die Botschaft „Wir sind wieder da“ auf der Straße unter die Leute bringen. Dass es Birgit Gleichmann versteht, mit dem Schreibwerkzeug wahre Wunderwerke zu vollbringen, wusste eine Wismarer Geschäftsfrau – so kamen beide Seiten zusammen. Das „Wiederaufschließen“ in den Geschäften hat dabei auch der Schreibkünstlerin die Stadt aufgeschlossen. „Als ich hierher kam, kannte ich außer der Maklerin niemanden“, sagt sie. Dazu der Lockdown, der Start war nicht leicht. Dennoch war er bewusst gewählt: Nach dem Tod ihres Mannes 2017 reifte in Birgit Gleichmann der



Birgit Gleichmann bringt Poesie in Wismars Innenstadt.

Foto: Hieu Pham Trung

Wunsch, dem eigenen Leben eine neue Richtung zu geben. „Wir waren seit der neunten Klasse ein Paar“, beschreibt sie die tiefe Verbundenheit und die Einsamkeit, die mit dem Verlust einherging. „Weil wir beide das Meer geliebt haben, sind wir im Urlaub bis nach Genua oder Kühlungsborn gefahren“, erinnert sich die gebürtige Thüringerin. Nachdem ihr Mann in der Ostsee seine letzte Ruhe gefunden hatte, zog es Birgit Gleichmann immer wieder ans Meer. Und im Januar 2021 nahm der Umzugswagen schließlich Kurs

auf Wismar.

Neben den Möbeln mit an Bord: das kleine Atelier „Federzauber“, das Birgit Gleichmann schon viele Jahre begleitet. Seit ihrer Kindheit liebt sie es zu schreiben. „Ich habe schon mit fünf angefangen, weil ich gern mit den älteren Nachbarmädchen zusammen war, die vor dem Spielen ihre Hausaufgaben machen mussten. Für mich war das immer schon der Beginn des Spiels“, erinnert sie sich. Gern wollte das künstlerisch begabte Mädchen Maskenbildnerin werden, lernte auf Druck der Eltern

dann aber den Beruf der Wirtschaftskauffrau und hängte ein dreijähriges Studium der Finanzen an. Nebenbei schrieb Birgit Gleichmann Karten: Glückwünsche zu besonderen Festen, Einladungen, Ermutigungen. Ihrer Handschrift bleibt sie dabei immer treu: „Wenn jemand zu mir sagen würde: Mach mal diese oder jene nach, dann würde ich nein sagen. In meiner Schrift fühle ich die Buchstaben und lege dieses Gefühl in den Schwung.“

Immer wieder, erzählt Birgit Gleichmann, würden Menschen stehen bleiben und ihr beim Arbeiten an den Fenstern zusehen, Fragen stellen, Komplimente machen. Die Worte, die sie schreibt, nimmt sie teils aus ihrer Sammlung schöner Sprüche, teils haben die Auftraggeber eigene Wünsche und Vorstellungen. Und hatte mancher anfangs noch Angst, die Schrift könnte den Blick auf die Auslagen verstellen, so wissen jetzt alle, dass das Gegenteil der Fall ist: Die Fenster machen neugierig, ziehen die Menschen an.

Birgit Gleichmann schreibt keinen Spruch zweimal – warum auch, ihr Fundus ist riesig. Sie freut sich bei der Arbeit über Sonnenschein, denn Regen kann ein Wortwerk leicht ruinieren. Einmal schaffte das auch das Drehteam der SOKO Wismar, das eine erst einige Tage zuvor angebrachte Aufschrift abwischte, weil sie nicht zur Serienrolle des Geschäfts passte.

Wenn Birgit Gleichmann nicht schreibt, genießt sie den Blick in die Stadt aus den großen Fenstern ihrer Wohnung – gern mit Katze Luise an ihrer Seite. „Ich bin in Wismar angekommen“, fasst sie für sich zusammen. Und natürlich sind Buchstaben, die kunstvoll Worte formen, auch in ihren neuen vier Wänden zu finden – in diesem Fall Gedichtzeilen Mascha Kalékos, neben Rainer Maria Rilke Birgit Gleichmanns liebste „Schöne-Worte-Lieferantin“: „Jage die Ängste fort und die Angst vor den Ängsten. Für die paar Jahre wird wohl alles noch reichen. Das Brot im Kasten und der Anzug im Schrank.“

Katja Haescher ■

#wismarpoesie

WISMAR FEIERT DAS WELTERBE

Auftakt am 4. und 5. Juni auf dem Markt

Wismars Welterbe zu entdecken, ist in diesem Jahr noch leichter: Die Hansestadt feiert 20 Jahre UNESCO-Welterbe – mit zahlreichen Ausstellungen, Führungen und einem schönen Fest auf dem Marktplatz. Und noch ein Jubiläum steht an: 100 Jahre „Nosferatu“. Für den Horror-Klassiker von Friedrich Wilhelm Murnau war Wismar beste Filmkulisse. Besucher dürfen sich davon überraschen lassen, wie die „Symphonie des Grauens“ nun im Jubiläumsjahr klingt.

Die lange Liste der Veranstaltungen beginnt mit einem ganz besonderen Welterbetag. Seit 2005 findet dieser jeweils am ersten Sonntag im Juni an allen bundesdeutschen UNESCO-Welterbe-Standorten statt - als ein Forum für Kommunikation, Information und Begegnung. In diesem Jahr fällt der Welterbetag auf den 5. Juni, den Pfingstsonntag. In der Hansestadt Wismar wird dann die zentrale Veranstaltung der Welterbestätten in Deutschland ausgerichtet. Auf dem Marktplatz lockt ein Bühnenprogramm mit Live-Musik der Band Sweet Temptation aus Leipzig und des populären Straßenmusikers ÖXL. Dazu finden Podiumsdiskussionen zu den Themen „50 Jahre UNESCO-Welterbe-Konvention“ und „Welterbe und Klimawandel“ statt.

Präsentiert wird an diesem Tag aber auch die Arbeit der Deutschen Stiftung Welterbe, welche die Städte Wismar und Stralsund bereits 2001 gegründet haben. Inzwischen hat die Stiftung 22 Vorhaben in 16 Ländern gefördert - das Projekt „Gornji Stoliv“ in der Bucht von Kotor/Montenegro bekommt am Welterbetag den Zuschlag mit einer öffentlichen Scheckübergabe.

Begleitet werden die Festlichkeiten von zwei Ausstellungen. Im Rathaus ist die Präsentation „UNESCO-Welterbestätten Mecklenburg-Vorpommern“ zu sehen und im Welt-Erbe-Haus in der Lübschen Straße die Foto-Schau „Welterbe und Poesie“. Das Schönste aber ist, dass viele Vertreter deutscher Welterbestätten

nach Wismar kommen und auf dem Marktplatz ihre Stätten vorstellen und präsentieren. Besucher erleben so Haithabu, Augsburg und Regensburg, Schloss Brühl, das Erzgebirge und Potsdam, Dessau und weitere Orte. ■

PROGRAMM ZUM DOPPELJUBILÄUM

4. und 5. Juni, 11-17 Uhr:

Zentrale Eröffnungsveranstaltung zum UNESCO-Welterbetag, Marktplatz Wismar

10./11. und 17./18. Juni, 21 Uhr: Kirchen kino mit Live-Musik in der St.-Georgen-Kirche, Vorführung des Stummfilms Nosferatu, musikalisch untermalt von Orgel, E-Bass und Schlagwerk

15. Juli bis 6. August, jeweils Donnerstag bis Samstag, 19.30 Uhr: Theatersommer „Nosferatu – Ein Drehtag des Grauens“, St.-Georgen-Kirche

12., 14., 25., 26. August, 20 Uhr, 2., 4. September, 19 Uhr, 22., 23. September, 18 Uhr: „NOSFERATOUR – Theatertour mit Biss“, Freiluftinszenierung, Altstadt

9. September: Open Air-Kino, Stummfilm und Live-Musik der Festspiele MV, Alter Hafen Wismar

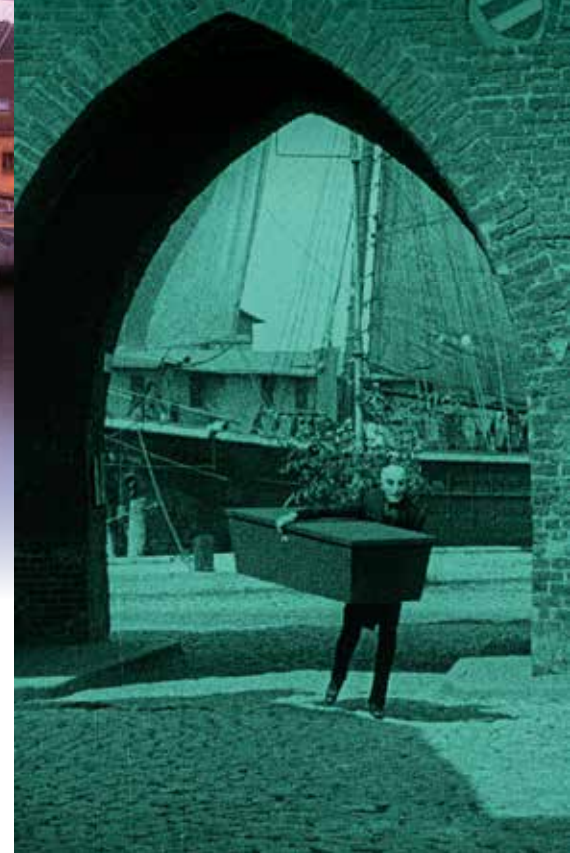
Das vollständige Programm finden Sie unter:
www.wismar.de/20JahreWelterbeWismar
und www.wismar.de/100jahrenosferatu

Tickets und Informationen:
Tourist-Information Wismar
Lübsche Straße 23a
23966 Wismar
03841-19433
touristinfo@wismar.de
www.wismar.de

100 JAHRE NOSFERATU

DAS GRAUEN ZIEHT WIEDER DURCH DIE STADT

www.wismar.de/nosferatu



WISMARS WELTERBE ENTDECKEN

FASZINIERENDE HANSESTADT

www.wismar.de/20JahreWelterbe

WOOLWORTH KOMMT IM SOMMER

Aktionskaufhaus zieht ins Untergeschoss auf eine knapp 600 Quadratmeter große Fläche

Voraussichtlich Mitte August eröffnet das Aktionskaufhaus Woolworth einen neuen Standort in der Schweriner Innenstadt. Im Untergeschoss der Marienplatz-Galerie wird das Unternehmen eine Verkaufsfläche von 577 Quadratmetern beziehen und außerdem sieben bis zehn Arbeitsplätze schaffen.

Die Woolworth GmbH ist ein erfolgreiches Handelsunternehmen mit über 500 Kaufhäusern bundesweit. Ein vielfältiges Sortiment mit Artikeln für den täglichen Bedarf und ein attraktives Preis-Leistungs-Verhältnis zeichnen das Unternehmen aus.

Im Schweriner Kaufhaus wird Woolworth sein bekanntes Sortiment anbieten: Die Produktpalette ist groß und reicht von Dekorations- und Haushaltsartikeln über Elektro-, Drogerie- und Geschenkartikel bis hin zur Bekleidung für die ganze Familie.

Woolworth verfolgt das Ziel, das



Die Spannung steigt: Voraussichtlich im August eröffnet Woolworth in Schwerin.

Foto: Woolworth

Standortnetz auf mehr als 1.000 Kaufhäuser bundesweit auszubauen. Mit seinem unverwechselbaren

Handelskonzept sieht das Unternehmen die Chance, die notwendige Frequenz in die Innenstädte zu

bringen, um diese langfristig zu stärken.

www.woolworth.de

DIE BUNTE WELT DER ZEITMESSER

Uhrenbörse lockt in die Marienplatz-Galerie

Sammler und Aussteller aus ganz Deutschland werden am 28. Mai zur Uhrenbörse in der Marienplatz-Galerie erwartet. Zwischen 10 und 17 Uhr dürfen sich Besucher in der ersten Etage des Einkaufszentrums auf die ganze Welt der Armbanduhren und Taschenuhren, Großuhren und Spieluhren freuen. Organisiert wird die Veranstaltung vom 1. Mecklenburger Uhrenclub. Interessant fürs Publikum: Wer noch eine alte Uhr in der Schublade hat, kann sie bei der Gelegenheit von den Fachleuten schätzen lassen

– und wenn er mag, auch gleich zum Kauf anbieten. Wer nur zum Schauen kommen will, wird ebenfalls nicht enttäuscht werden, denn wie auf vergangenen Uhrenbörsen soll es auch diesmal viele Raritäten und mechanische Kostbarkeiten zu sehen geben.

Die Vereinsmitglieder sind froh, nach zwei pandemiebedingten Absagen endlich wieder zur Uhrenbörse einladen zu können. „Wir freuen uns über den zentral gelegenen Veranstaltungsort: Die Marienplatz-Galerie ist gut erreichbar,



Immer wieder spannend: In der Vergangenheit waren die Uhrenbörsen beliebtes Ziel für Sammler und Interessierte.

Foto: Sebastian Knauer

Parkplätze gibt es im Haus“, sagt Sebastian Knauer vom Uhrenclub. Schon jetzt haben Sammler aus Berlin, Hamburg und Schleswig-Holstein zugesagt – und jeder hat ein eigenes Spezialgebiet. Da

gibt es zum Beispiel Sammler, die sich ganz den Uhren aus DDR-Produktion verschrieben haben, andere wiederum interessieren sich für Wanduhren und sind ausgewiesene Kenner auf ihrem Gebiet.

NÄCHSTE TERMINE +++ 22. Mai Tuningfans treffen sich in der Tiefgarage und präsentieren ihre Fahrzeuge +++ 28. Mai Uhrenbörse



GROSSFORMATIGE BILDER SPIEGELN DAS INNENLEBEN



Foto: büro v.i.p.

Die ukrainische Künstlerin Daria Gabruk hat im Mai eine Ausstellung in der Marienplatz-Galerie eröffnet. Die Arbeiten, welche die Künstlerin selbst als abstrakt-impressionistisch bezeichnet, sind in der ersten Etage des Einkaufszentrums zu sehen. Die großformatigen Gemälde entstanden zwischen 2020 und 2022 und spiegeln innere Zustände und Emotionen. Farben spielen dabei für Daria Gabruk eine wichtige Rolle und sollen mit ihrer Schönheit den Blick der Betrachter auf die Kunst lenken.

KUNST HILFT HELFEN

Meisterhaft gestaltetes Osterei bei Benefiz-Aktion versteigert

„Das Osterei – das Symbol für Ostern. Am Vorabend haben wir in unseren Häusern, in unseren Städten, in unserer Ukraine immer Ostereier bemalt. Wir sind jetzt hier und wir sind den Menschen dankbar, die alles tun, damit wir uns wie zu Hause fühlen, deshalb möchten wir die Kultur unseres Landes teilen!“ Das schreibt Oksana Schorlemmer vom Verein SIC „Ukrainisch-deutsches Kulturzentrum“, der sich mit vielen Aktionen für die Menschen in der Ukraine und für Kriegsflüchtlinge in Schwerin engagiert.

In der Marienplatz-Galerie waren Besucher vor dem Osterfest zum Basteln eingeladen. Parallel dazu entstand ein kunstvoll bemaltes Osterei, gestaltet von Daria und Natalia Gabruk aus Zytomyr. Das Kunstwerk wurde am Ende für einen guten Zweck versteigert – 3600 Euro kamen zusammen. Der Erlös sollte dazu dienen, ukrainischen Soldaten zum orthodoxen Osterfest Geschenke schicken zu können.



Die Schwestern Daria und Natalia Gabruk malten in der Marienplatz-Galerie fast zwei Wochen lang an dem kunstvollen Osterei. Foto: Oksana Schorlemmer

LECKERES AUF DIE HAND

Im Sommer eröffnet neuer Imbiss der Fleischerei Lange



Noch haben die Handwerker das Sagen. Aber schon im Sommer soll der neue Grill-Imbiss der Fleischerei Lange öffnen. Foto: büro v.i.p.

Hier geht's bald um die Wurst: Die Fleischerei Lange wird in der Marienplatz-Galerie einen neuen Grill-Imbiss eröffnen. Auf der Fläche direkt neben dem Eingang zur Mall (ehemals McDonald's) wollen die Mitarbeiter Hungerige mit Currywurst und anderen Spezialitäten aus der Stadtfleischerei verwöhnen. Auch Pommes, Bockwurst und Buletten sollen künftig auf der Speisekarte stehen, im Winter könnte dann ein heißer Eintopf dazukommen. „Der Imbiss soll Wohlfühlmosphäre vermitteln, Kunden können zum Beispiel sehen, wie ihr Es-

sen hier zubereitet wird“, sagt Fleischermeister Uwe Lange. Wer auf dem Marienplatz auf Bahn oder Bus wartet, kann die Zeit für einen Snack nutzen. Der Imbiss ist sowohl vom Platz als auch direkt von der Mall des Einkaufszentrums zugänglich; Stehtische und eine Bank laden zur kleinen Pause ein. Ein bisschen müssen Currywurst-Fans allerdings noch warten: Aufgrund von Lieferschwierigkeiten beim Baumaterial verschiebt sich die Eröffnung auf den Sommer – voraussichtlich auf Anfang, Mitte Juli.

renbörse des 1. Mecklenburgischen Uhrenclubs



- FR**
20.05. **Kinderuni Wismar**
Warum gibt es Tierversuche?
15 und 16.30 Uhr, Wismar, Hochschule, www.hs-wismar.de/kinderuni
- FR**
20.05. **„Soko Wismar“-Stadtführung**
Anmeld. unter 03841-19433
16 Uhr, Wismar, Tourist-Info
- SA**
21.05. **Erlebnis Schmieden**
Anmeldung unter 39932-47450
11 Uhr, Alt Schwerin, Agroneum
- SA**
21.05. **Der Familienrat**
Komödie von Amanda Sthers und Morgan Spillemaecker
19.30 Uhr, Parchim, Malsaal
- SA**
21.05. **Finita la Commedia**
Uraufführung
19.30 Uhr, Schwerin, E-Werk
- DI**
24.05. **„Und dennoch liebe ich dich“**
Musikalische Lesung mit Beate M. Kunze
19 Uhr, Wismar, Stadtbibliothek
- DI**
24.05. **Wie der Wahnsinn mir die Welt erklärte**
von Dita Zipfel, ab 11 Jahren
10 Uhr, Parchim, Malsaal, auch am 25.05.
- MI**
25.05. **Der Rosengarten von Madame Vernet**
Marienkino
19 Uhr, Wismar, St. Marien
- MI**
25.05. **Frühlingserwachen**
Führung zu den Rhododendren auf dem Friedhof
16 Uhr, Wismar, Treffpunkt ehemaliges Leichenwärterhaus
- MI**
25.05. **Ünnerste Schuuwlaad links**
Fritz-Reuter-Bühne Schwerin
19 Uhr, Wismar, Theater
- DO**
26.05. **Dogs**
Ein Musical rund um den Hund
16 Uhr, Parchim, Solitär
- FR**
27.05. **„Soko Wismar“-Stadtführung**
Anmeld. unter 03841-19433
16 Uhr, Wismar, Tourist-Info
- FR**
27.05. **Wir kochen gemeinsam - internationale Küche**
Anmeldung unter NaElkorchi@wismar.de
18 Uhr, Wismar, Café Miteinander
- SA**
28.05. **Arbeitstag der Kaltblutpferde**
Vorführungen mit historischen Arbeitsgeräten
10 Uhr, Alt Schwerin, Agroneum
- SA**
28.05. **Peter und der Wolf - ein russischer Sommermorgen**
1. Kinderkonzert
15 Uhr, Parchim, Solitär
- SO**
29.05. **Jazztime trifft Kunst**
Matinee
11 Uhr, Wiligrad, Schloss
- SO**
29.05. **„Harmoniemusik“**
Bläseroktett des NDR-Elbphilharmonie-Orchesters
16 Uhr, Wismar, St.-Georgen-Kirche

BEGEHRTER, STATT BEGOSSENER PUDEL

„Dogs“ – Ein Musical rund um den Hund

„Dogs“, das Parchimer Pendant zum weltberühmten Musical „Cats“, feierte im Mai seine große Premiere. Es geht darin um eine edle, sehr vornehme Pudeldame, die, von einem Bus angefahren, verwundet auf der Straße gefunden wird. Kuno, der Wolf, will sich ihrer annehmen, bekommt jedoch unerwartete Konkurrenz von Bruno, dem Schäferhund, und dessen Gang, die die Pudelin entführen. Dieser gelingt es jedoch, sich zu befreien und in den Wald zu fliehen, in dem sie wieder auf Kuno trifft. Er möchte die Dame überzeugen, mit ihm im Wald zu leben. Bruno und seine Gang haben allerdings die gleiche Idee und wollen sie für ihre Straßengang begeistern. Dass Brunos Gangmitglieder diesem den Rücken kehren wollen und Kuno sich in die Pudeldame verguckt hat, setzt dem ganzen Durcheinander nur noch



In „Dogs“ treffen die verschiedensten Hunde aufeinander.

Foto: Mecklenburgisches Staatstheater

die Krone auf.

Weitere Vorstellungen: Am 3. und 10. Juli um 16 Uhr, 4. und 11. Juli um 18 Uhr in Schwerin im Rahmen der Schlossfestspiele Schwerin.

www.mecklenburgisches-staatstheater.de



ARBEITSTAG DER KALTBLUTPFERDE

28. MAI 2022 | AB 10 UHR



PFERDESTÄRKEN IN AKTION:
KALTBLUTPFERDE ALS NATÜRLICHE ZUGMASCHINE

STÄMME RÜCKEN, VORFÜHRUNGEN AM GÖPEL
UND HISTORISCHER ARBEITSGERÄTE

Weitere Informationen zu allen Veranstaltungen und Angeboten auf www.agroneum-altschwerin.de



Achter de Isenbahn 1 | 17214 Alt Schwerin
www.agroneum-altschwerin.de



WAND AN WAND MIT DEM JAMMERLAPPEN

„De Nervbüdel“ auf der Fritz-Reuter-Bühne

„De Nervbüdel“ heißt das neue Stück der Fritz-Reuter-Bühne, das am 4. Mai Premiere feierte. Es basiert auf dem Welterfolg von Francis Veber, 1970 in Paris uraufgeführt und unter dem Titel „Die Nervensäge“ mit Lino Ventura und Jacques Brel auch verfilmt. Die Story: Ein Auftragskiller und ein Selbstmörder leben Tür an Tür. Ralf hat eingeeckelt, um vor dem Landgericht einen Kronzeugen umzulegen, und Hans-Dieter ist hier, um seinem Leben ein Ende zu setzen, wenn seine Frau nicht zu ihm zurückkehrt. Als dem Verzweifelten beides misslingt, muss der hartgesottene Mörder von nebenan jeden weiteren Versuch verhindern, damit das Aufsehen ihm nicht den Job verdirbt. Während Hans-Dieter nun glaubt, im fürsorglichen Zimmernachbarn einen Freund fürs Leben gefunden zu haben, sinnt Ralf darauf, den



Hans-Dieter und Ralf im Hotel
Foto: Mecklenburgisches Staatstheater

nervigen Jammerlappen wieder loszuwerden. Als auch dessen Ehefrau samt Geliebtem auftaucht, geht alles drunter und drüber.

Weitere Aufführungen: 22. Mai, 18 Uhr, Schwerin, E-Werk, 11. Mai, 19 Uhr, Parchim, Stadthalle. ■

www.mecklenburgisches-staatstheater.de

ZWISCHEN ROSEN UND RADIESCHEN

Am 11. und 12. Juni locken offene Gärten in MV

Das nächste Wochenende der offenen Gärten lockt am 11. und 12. Juni. An diesen beiden Tagen öffnen 122 Gärten im Land ihre Pforten für Besucher. In dieser Zahl steckt die ganze Vielfalt des Gartenglücks: Naturgärten, Bauerngärten und Gemüsegärten, Rosengärten, Liliengärten und Staudengärten, dendrologische Gärten, Palmengärten und ganze Gutsparcs stehen auf der Teilnehmerliste. Wer sich vorher orientieren möchte: Auf seiner Homepage stellt der Verein „Offene Gärten in Mecklenburg-Vorpommern“ Kurzbeschreibungen aller dieser Gärten zur Verfügung. Und während sich die Gärten am zweiten Juni-Wochenende in ganzer frühsummerlicher Schönheit präsentieren, ist ein weiteres Wochenende im Jahr für die Herbstgärten reserviert – am 3. und 4. September in 65 Gärten. Ein wei-



Auf ins Gartenglück: Am 11. und 12. Juni ist dazu viel Gelegenheit.
Foto: Katja Haescher

terer Termin ist der 13. August, wenn die noch junge Aktion „Sommernacht im Garten“ zu Kultur ins Grüne lockt. In 20 Gärten wird es individuelle Programme geben, wichtig ist, dass sich Besucher vorher anmelden. ■

www.offene-gaerten-in-mv.de

Frühlingsboten auf der nördlichsten Binnendüne
unterwegs mit dem Ranger (Anmeld. www.elbetal-mv.de)
13 Uhr, Gothmann, Dorfgemeinschaftshaus

SO
29.05.

Kinder des Olymp
letzte Aufführung
19.30 Uhr, Schwerin, Theater, Großes Haus

DI
31.05.



Kindertag



MI
01.06.

Störtebeker, Nosferatu & Co. - Stadtführung
Anmeld. unter 03841-19433
14 Uhr, Wismar, Tourist-Info

MI
01.06.

Puppenspiel „Eine Hand voll Drachenfeuer“
Eintrittskarten unter 038851-32136
15.30 Uhr, Zarrentim am Schaalsee, Theater im Pahlhuus

MI
01.06.

The Prom – Musical
Tickets an der Tourist-Information Wismar
18 Uhr, Wismar, Theater

MI
01.06.

Gundermann - Männer, Frauen und Maschinen
von Patrick Wengenroth, Nina Steinhilber und Ensemble
19.30 Uhr, Schwerin, Theater, Großes Haus

MI
01.06.

Den kleinen Vampiren auf der Spur
Fledermaus-Führung (Anmeld. 03841-19433)
21.45 Uhr, Wismar, Tourist-Info

DO
02.06.

De Nervbüdel
Fritz Reuter-Bühne Schwerin
19 Uhr, Wismar, Theater

DO
02.06.

„Soko Wismar“-Stadtführung
Anmeld. unter 03841-19433
16 Uhr, Wismar, Tourist-Info

FR
03.06.

Kinderfest
Outdoor-Aktivitäten für Kids
10 Uhr, Kalkhorst, minimare

SA
04.06.

Unesco-Welterbetag
zentrale Eröffnungsveranstaltung
11 bis 17 Uhr, Wismar, Marktplatz, auch am 05.06.

SA
04.06.

Trecker-Treck
Lkw- und Traktor-Pulling, Familienfest
ab 12 Uhr, Banzkow, Neddelrad, auch am 05.06. ab 9 Uhr

SA
04.06.

Schlossfest nach Schwerin
Kunst **60 Aussteller**
Handwerk
& KUNSTLOSES
17.-19. Juni Handgemacht
auf zum
www.handgemacht-maerkte.com

MO
06.06.**Didgeridoo Workshop**
für Anfänger und Fortgeschrittene
11 Uhr, Alt Tellin/Hohenbüssov, proVie Theater Hohenbüssov**MO**
06.06.**7. Sinfoniekonzert**
Zoltán Kodály: Tänze aus Galanta
18 Uhr, Schwerin, Theater, Großes Haus**MO**
06.06.**Das Grauen führt durch die Stadt**
Nosferatu-Führung (Anmeld. 03841-19433)
21 Uhr, Wismar, St.-Marien-Kirchturm**DI**
07.06.**„SOKO Wismar“-Stadtführung**
Anmeldung unter 0385-19433
14 Uhr, Wismar, Tourist-Information**DI**
07.06.**Die Physiker**
Großer Saal
19.30 Uhr, Parchim, Stadthalle**DO**
09.06.**Upcycling Kreativworkshop**
Anmeldung im Haus des Gastes Graal-Müritz
14.30 Uhr, Graal-Müritz, Haus des Gastes**FR**
10.06.**29. Peenefest**
Maritimes Volksfest
14 Uhr, Demmin, auch 11. & 12.06.**FR**
10.06.**„SOKO Wismar“-Stadtführung**
Anmeldung unter 0385-19433
16 Uhr, Wismar, Tourist-Information**FR**
10.06.**JigJam - Irish Grass**
Mixtur aus Bluegrass, Irish Folk & Americana
20 Uhr, Bad Doberan, Kornhaus**FR**
10.06.**Matthias Jung**
„Chill mal – Am Ende der Geduld ist noch viel Pubertät übrig“
20 Uhr, Schwerin, Speicher**FR**
10.06.**Nosferatu - Eine Symphonie des Grauens**
Kichenkino mit Livemusik
21 Uhr, Wismar, St.-Georgen-Kirche, auch am 11.06.**SA**
11.06.**Carmencita**
Theater und Bühne
18.30 Uhr, Güstrow, Ernst-Berlach-Theater**SA**
11.06.**Bonnie Tyler**
„Between The Earth & The Stars Live 2022/2023“
19 Uhr, Schwerin, Freilichtbühne**SO**
12.06.**Duo L.A.**
Swing Standards der 20er bis 30er Jahre
15 Uhr, Kurpark Ostseebad Boltenhagen**SO**
12.06.**Vivaldi und Piazzola**
Konzert „Jahreszeiten“
17 Uhr, Gadebusch, Stadtkirche**MO**
13.06.**Aphorismen und Jazz**
Ungeschwätzte Texte und glasklare Klänge
19 Uhr, Plau am See, Rathaus**DI**
14.06.**„SOKO Wismar“-Stadtführung**
Anmeldung unter 0385-19433
14 Uhr, Wismar, Tourist-Information

EINE BÜHNENSHOW MIT ROCK UND BLUES

Bonnie Tyler rockt am 11. Juni in Schwerin

Mit „Lost in France“ und „It's a heartache“ hatte sie ihren Durchbruch – schon lange ist sie mit ihrer unverkennbaren Reibeisenstimme eine weltbekannte Rock-Ikone. Bonnie Tyler tourte fast überall auf der Welt und nun rockt sie (in) Schwerin.

Sollte ihre Tour eigentlich schon 2019 stattfinden, musste sie aufgrund der Pandemie verschoben und verlängert werden. Am 11. Juni tritt Bonnie Tyler nun auf der Freilichtbühne in Schwerin auf und gibt nicht nur altbekannte Klassiker zum Besten, sondern auch ganz neue Musik. In ihrer Show verzichtet sie auf „neumodischen Schnickschnack“ und bleibt sich mit Altbewährtem treu – keine LED-Screens oder Akustik-Sets. Passend dazu wird als Vorprogramm der bekannte britische Singer-Songwriter und Produzent Albert Hammond auf-



Bonnie Tylers Tour kann endlich nachgeholt werden.

Foto: Hammerl Kommunikation

treten. Er wurde mit Songs wie „It Never Rains in Southern California“ und „Down by the River“ berühmt. Die Reaktionen der Besucher bisheriger Shows waren durchweg positiv. Auch heute kann Bonnie Tyler noch begeistern! ■

www.bonnietyler.com

PUBERTÄT UND EINE PORTION HUMOR

Bestseller-Autor mit neuem Programm

Hausaufgaben sind unnötig, Hygiene überschätzt, Zimmer aufräumen langweilig und das Portemonnaie wird auch immer dünner – Eltern kennen das. Matthias Jung, Bestseller-Autor und Jugendexperte, kennt sich damit bestens aus. Er versteht sowohl die Jugendlichen als auch die Eltern. In seinem aktuellen Programm „Chill mal – Am Ende der Geduld ist noch viel Pubertät übrig“ gibt er auf humorvolle Weise wissenschaftliche Einblicke in den Verstand der Jugendlichen und hat für die Eltern eine Menge hilfreicher Tipps und Tricks im Gepäck. Im April 2018 erschien bereits das Buch zu seinem momentanen Programm, das sich mehrere Monate in der Spiegel-Bestseller-Liste „Sachbücher“ halten konnte und aktuell immer noch der beliebteste und erfolgreichste Pubertätsratgeber ist.



Keiner versteht pubertierende Jugendliche besser! Foto: Christoph Hirse

Im Oktober 2019 erschien auch sein neues Buch: „Dein Ernst, Mama?!“

Am 10. Juni tritt er um 20 Uhr im Speicher in Schwerin auf. Tickets gibt es im Vorverkauf u.a. an der Tourist-Information Schwerin. ■

www.schwerin.de/speicher

WELTFLUCHT IM ANGESICHT DER KRISE

„Finita la Commedia“ in Regie von Milan Peschel

Mit „Finita la Commedia oder Die Errettung der Welt durch die Anhänger des Eskapismus“ hat das Schauspielensemble des Mecklenburgischen Staatstheaters im April eine Uraufführung auf die Bühne gebracht.

Die Wälder sterben, das Klima kollabiert, die Bevölkerung der Erde wächst. In Europa tobt Krieg und noch immer grassiert die Pandemie. Jeden Tag sind die Medien voll mit neuen Katastrophenmeldungen. Wäre der radikale Rückzug des Menschen ein Beitrag zur Rettung der Welt?

Regisseur Milan Peschel und das Ensemble begeben sich mit Tschechows Figuren zwecks angewandter Weltflucht in die Abgeschiedenheit eines Landhauses. Ausgehend von dem 1896 entstandenen Stück „Onkel Wanja“ spielen sich die sechs Schauspieler durch die großen Fragen, die in den Tschechow-



Sebastian Reck, Julia Keiling, Robert Hoeller, Oscar Hoppe, Katrin Heinrich (v.l.)
Foto: Silke Winkler

Texten immer wieder auftauchen: Arbeit und deren Zweck, Nachhaltigkeit, Umgang mit Ressourcen, die Suche nach Glück, Wodka und Weltflucht. Weitere Vorstellungen: 21. und 28. Mai, 19.30 Uhr, Schwerin, E-Werk. ■

www.mecklenburgisches-staatstheater.de

VON DER HAUSFRAU ZUM LIEBEN GOTT

Ein Fisch, ein Fischer und seine Frau

„Vom Fischer und seiner Frau“ ist ein bekanntes Märchen nach den Brüdern Grimm. Habgier und Maßlosigkeit werden hier thematisiert – mit einem humorvollen Augenzwinkern.

Eine heruntergekommene Hütte, kaum Besitz, wenig zu essen – da kommt leicht Unzufriedenheit und Frustration auf. Auch Ilse, die Frau des Fischers, sieht das wohl so und nörgelt den lieben langen Tag an ihren Lebensumständen herum. Ihr Mann, ratlos, wie er es ihr recht machen könnte, geht seiner Arbeit dennoch weiter nach und macht dabei einen ungewöhnlichen Fang: einen Butt, der auch noch sprechen kann – und Versprechungen macht. Wenn der Fischer den besagten Fisch wieder ins Wasser lässt, will dieser im Gegenzug dafür sorgen, dass der Fischer und seine Frau ein richtiges kleines Häuschen bekommen – und so



Der Fischer hat Probleme mit Ilse, da kann nur ein sprechender Butt helfen.
Foto: Silke Winkler

geschieht es auch. Das Paar wird beschenkt, aber für Ilse ist das dennoch nicht genug. Auch ein großer Palast reicht ihr irgendwann nicht mehr aus: Papst will sie sein! Am 16./17. Juni in Parchim.

www.mecklenburgisches-staatstheater.de

Vom Fischer un seiner Frau

ab 5 Jahren

10 Uhr, Parchim, Stadthalle, Großer Saal

DO
16.06

The Prom

Musical

18 Uhr, Wismar, Theater

DO
16.06.

„SOKO Wismar“-Stadtführung

Anmeldung unter 0385-19433

16 Uhr, Wismar, Tourist-Information

FR
17.06.

Kids Party Open Air

Teenie Disco, Kinderschminken u.v.m.

16 Uhr, Bad Doberan, Rennbahn Heiligendamm

FR
17.06.

Güstrower Stadtfest

Unterhaltung für Groß und Klein

18 Uhr, Güstrow, Markt, auch 18. & 19.06.

FR
17.06.

Historisches Schlossfest

Zahlreiche Aktionen rund um Schloss und Burggarten

10 bis 18 Uhr, Schwerin, Schloss (10 Uhr Umzug ab Bahnhof)

SA
18.06.

Tag des offenen Landtags

Blick hinter die Kulissen mit Führungen und Diskussionen

10 Uhr (letzter Einlass 16.30 Uhr), Schwerin, Schloss

SA
19.06.

Festspiele Mecklenburg-Vorpommern

Kinder- und Familienfest

12 Uhr, Hasenwinkel, Schlosspark

SO
19.06.

Papermoon

Showband

15 Uhr, Boltenhagen, Kurpark

SO
19.06.

World of Pipe Rock and Irish Dance
CORNAMUSA
schottisch-irische Show-Highlight

Endlich ist es soweit
Fr 10.6.
20 Uhr
Rostock
Stadthalle

www.cornamusa.com
Tel. 01806 570070

Tickets an den bekannten VVK-Stellen

Indoor-Spielpark
MUMPITZ
Spiel, Sport & Spaß
in Wismar-Dammhusen

Lust auf Action?
Wir freuen uns auf Deinen Besuch!

Weitere Informationen, sowie aktuelle Öffnungszeiten erhältst Du auf:
www.mumpitz-wismar.de

Bei Vorlage dieses Flyers erhältst du 10% Rabatt auf den Eintrittspreis. (Gültig bis 14.07.2022)



STÄDTE WEITEN ZUSAMMENARBEIT AUS

Wismarer Delegation in der albanischen Partnerstadt Pogradec zu Gast

Pogradec in Albanien liegt am Ohridsee und ist Partnerstadt von Wismar. Aus der Hansestadt kamen im Mai offizielle Besucher: Bürgermeister Thomas Beyer, Frieder Weinhold als Mitglied der Bürgerschaft und Vorsitzender des Christlichen Hilfsvereins Wismar, Dr. Karen Hammer, stellvertretende Leiterin und Sammlungsleiterin des Stadtgeschichtlichen Museums „Schabbell“ und Andreas Nielsen, Beauftragter der HWI für Internationale Beziehungen und Repräsentation. Ziel der Reise waren Gespräche über die Zusammenarbeit zwischen den beiden Städten, es gab aber auch Grund zum Feiern: das Zweifach-Jubiläum „30 Jahre Christlicher Hilfsverein Wismar“ und „10 Jahre Diakonia Albania“.

Der Christliche Hilfsverein hilft in Albanien seit 1992, unter anderem mit dem Bau von Schulen, und betreibt ein Büro in Pogradec sowie ein Internat in Bishnica, einem zur



Besichtigung einer Schule in Proptisht, einem der Bergdörfer rund um Pogradec.

Foto: Pressestelle der Hansestadt Wismar

Stadt Pogradec gehörenden Dorf. So ermöglicht er Kindern und Jugendlichen, die sonst kaum eine Chance auf gute Bildung hätten, von der 1. bis zur 9. Klasse zur Schule zu gehen. Angefangen hatte alles vor 30 Jah-

ren mit Hilfstransporten aus Wismar in das verarmte Albanien. Daraus erwuchs im Laufe der Jahre eine nachhaltige Entwicklungszusammenarbeit, die wesentlich für die Kontakte zwischen den beiden Städten war und schließlich im

April 2019 in eine offizielle Partnerschaft mündete.

Klar, dass Schulen in den beiden Bergdörfern Proptisht und Bishnica auch Ziel einer Besichtigungstour waren: Die Einrichtungen wurden auch mit Hilfe aus Wismar aufgebaut.

In Zukunft wollen die Partnerstädte den Fokus der Zusammenarbeit neben den Bereichen Tourismus und Kultur auch auf Jugend und Sport legen. Darauf einigten sich Bürgermeister Thomas Beyer und sein albanischer Amtskollege Ilir Xhakolli bei ihren Gesprächen im Rathaus.

Pogradec liegt malerisch am Ohrid-See, der als UNESCO-Welterbe eingetragen ist – auch hier gibt es Gemeinsamkeiten zwischen den beiden Städten. Darüber hinaus lud Thomas Beyer den in Albanien seit Jahrzehnten bekannten und erfolgreichen Künstler Taso zu einer Ausstellung nach Wismar ein. ■ www.hansestadt-wismar.de



30 Jahre MEZ Gägelow

Feiern Sie mit uns am 3. und 4. Juni.

Mit Musik, Spiel und Spaß für die ganze Familie.

Wir freuen uns auf Sie!

Marktstraße 1 - 23968 Gägelow bei Wismar

620 kostenfreie Stellplätze

Besuchen Sie uns auch auf mezgaegelow.de und [facebook.com/mezgaegelow](https://www.facebook.com/mezgaegelow)



„UND DENNOCH LIEBE ICH DICH“

Beate M. Kunze stellt Neuerscheinungen vor

Nach einigen Jahren ohne öffentliche Lesungen freut sich Beate M. Kunze darauf, am 24. Mai um 19 Uhr im Wismarer Zeughaus gleich zwei Neuerscheinungen vorzustellen. „Rotgoldener Altweibersommer“ ist der Titel eines Lyrikbändchens, das 2021 erschien. Eine Bemerkung, es würde viel mehr über Frauen als über Männer geschrieben, hatte die Autorin aufhorchen lassen. „Es war eine Herausforderung für mich, das zu widerlegen. Zumindest in meinen literarisch verarbeiteten Texten findet sich so manche Episode, in der ‚Mann‘ sich wiederfinden kann“, sagt sie. Und so entstand exakt ein Jahr später der nun druckfrische Band „Männer! Einfach Herrlich“. Neue und neu bearbeitete Texte, Gedichte und Begebenheiten lassen einfühlsame Einblicke in die Seelen der weiblichen und männ-



Liest am 24. Mai in der Stadtbibliothek: Beate M. Kunze Foto: B.M. Kunze

lichen Protagonisten mit all ihren Wünschen, Träumen, Sehnsüchten, Irrtümern und Fehleinschätzungen zu. Musikalisch wird die Lesung von Eva Bauer begleitet, Karten gibt es in der Stadtbibliothek. Vorbestellungen werden unter 03841 251 4020 und stadtbibliothek@wismar.de entgegen genommen. ■

www.wismar.de

MEIN FREUND, DER NACHBAR

In Wismar locken viele Veranstaltungen zum „Tag der Nachbarn“

Am 20. Mai findet in ganz Deutschland der Tag der Nachbarn statt. Es ist ein Tag, der Menschen in Stadtvierteln, Straßen und Häusern zusammenbringen soll – mit dem Ziel, sich besser kennenzulernen und gemeinsam eine gute Zeit zu verbringen. Die Hansestadt Wismar ist bei der Aktion dabei, zahlreiche Veranstaltungen sind hier geplant.

Das beginnt im Filmbüro MV, das von 10 bis 15 Uhr zum Bücher- und Filmtausch einlädt und reicht bis zum Café Miteinander, das von 11 bis 15 Uhr öffnet. In dieser Zeit gibt es Mal- und Bastelangebote für die Kleinen, Rezepttausch für die Großen und eine große bunte Tafel, die jeder mit etwas Mitgebrachtem unterstützen kann. Der Treff im Lindengarten bietet eine Hüpfburg sowie eine Mal- und Spielstraße für die Kinder an, von der Kirchengemeinde St. Georgen / St. Marien wird ein kleiner Flohmarkt veranstaltet. Wer bei Pflanz-Akti-



Am „Tag der Nachbarn“ locken in Wismar zahlreiche Veranstaltungen.

Foto: Petra Steffan

onen, einem Hof-Konzert, einer Sport-Runde und einer Mapping-Tour sowie beim Kleidertausch nicht weghören kann, der ist am Freitag am Klußer Damm richtig aufgehoben – dort wollen die Organisatoren vor allem ein Zeichen gegen den Krieg setzen. Die Veran-

staltungen sind auch auf einer interaktiven Karte verzeichnet, so dass der Weg zu Nachbarschaftsfesten leicht zu finden ist. Gefördert wird der Tag unter anderem durch das Bundesfamilienministerium.

www.tagdernachbarn.de

EIN „NAVI“ AUS BRONZE

Neues Tastmodell am Alten Hafen soll bei der Orientierung helfen

Es gibt etwas zu feiern! Vor 20 Jahren erklärte die UNESCO die Hansestadt zum Weltkulturerbe. Um dieses besondere Jubiläum zu zelebrieren, wurde ein abwechslungsreiches Programm aufgestellt. Ein Punkt darauf war unter anderem

die Enthüllung eines neuen Tastmodells des Alten Hafens. Es stellt die Hafenthalbinsel sowohl in heutiger Form als auch in historischer Gestalt aus den 1980er-Jahren dar – so kann auch die Entwicklung des Areals nachvollzogen werden.



Wolfgang Eick, Thomas Beyer, Gerhard Raabe, Jörg Hinrich und Prof. Matthias Ludwig (v.l.) bei der Enthüllung des Modells

Foto: Pressestelle der Hansestadt Wismar

Das Bronzemodell thront auf einem Granitsockel in der Nähe des Baumhauses. Es soll sehenden und sehingeschränkten Menschen dabei helfen, den dargestellten Raum zu erleben. Erläuterungen auf dem Tastmodell sind mit Schwarzschrift und mit Brailleschrift ausgeführt.

Ermöglicht wurde das Projekt vor allem durch die Wismarer Bürgerstiftung und die Wohnungsbaugesellschaft. Den Entwurf und die Planung übernahm die Hochschule Wismar in Zusammenarbeit mit Studenten.

Mit dem neuen Bronzemodell am Alten Hafen stehen in Wismar nun drei Darstellungen dieser Art. Die beiden anderen zeigen an der östlichen Giebelseite des Rathauses die gesamte Altstadtbebauung sowie am Marienforum den Marienkirchenplatz in einer Gegenüberstellung von heute und dem 19. Jahrhundert.

www.wismar.de

GIGALIFT

**Einfach mieten.
Einfach höher. Wenn
Lift, dann GIGALIFT!**

**FÜR JEDEN EINSATZ
DIE RICHTIGE
ARBEITSBÜHNE**

Mit GIGALIFT kommen Sie
hoch hinaus – bis zu 44 Meter!

- Baumpflege
- Dachrinnenreinigung
- Dachinstandsetzung
- Kleinreparaturen
- Fenster putzen
- Malerarbeiten
- Fassadenreinigung



GIGALIFT Vermietungs-GmbH

Schwerin

Handelsstraße 4a
19061 Schwerin

Auch an PRIVAT!

Wismar

Am Berg 1
23972 Dorf Mecklenburg / OT Steffin

www.gigalift.de



**Sonntags
Brunch**



nur 17,90€ pro Person

jeden Sonntag von 11 - 15 Uhr
Kinder bis 6 Jahre frei

RESTAURANT STEAKS & MORE

Freizeit-Dorf-Mecklenburg
23972 Dorf Mecklenburg, Rambower Weg 8
Tel. 03841 - 30 444 44

**SPARE-RIBS
SATT**



nur 17,90€ pro Person

jeden Mittwoch von 17 - 21 Uhr

RESTAURANT STEAKS & MORE

Freizeit-Dorf-Mecklenburg
23972 Dorf Mecklenburg, Rambower Weg 8
Tel. 03841 - 30 444 44



EIN NEUER MODERNER ÜBERGANG

Plümperwiesenbrücke nach Verzögerung wieder für Fußgänger und Radfahrer freigegeben

Alles neu macht der Mai – oder auch nicht, denn eigentlich sollte die Arbeiten an der Plümperwiesenbrücke schon in der letzten Aprilwoche fertig gestellt sein. Dass nachgearbeitet werden musste, war die Schuld einiger zu neueriger Passanten, die die Brücke vor der Freigabe nutzten und den frisch aufgetragenen Belag beschädigten – eine einwöchige Verzögerung war die Folge.

Nun ist die Querung nach rund einem halben Jahr Bauzeit für Fußgänger und Radfahrer fertig gestellt und offiziell freigegeben. Bürgermeister Dirk Flörke ließ es sich natürlich nicht nehmen und beteiligte sich an der Übergabe von Parchims wichtigster Fußgänger- und Radfahrerbrücke: „Wir sind glücklich die Modernisierungsmaßnahme so schnell abgeschlossen zu haben, da diese Brücke enorme Wichtigkeit für die Verkehrsströme in der Kreisstadt Parchim hat“, sagte er.



Stephan Deuil und Bürgermeister Dirk Flörke geben die Plümperwiesenbrücke nach rund sechsmonatiger Bauzeit frei.

Foto: Stadt Parchim/Axel Schott

Nachdem die alte Brücke über die Elde Schäden durch Fäulnis aufgewiesen hatte, entschied sich die Stadt aus wirtschaftlichen Gründen für einen Neubau. Im März dieses Jahres erfolgte schließlich

die Montage des neuen 24,5 Tonnen schweren Pylons, abschließend dann die der vorgefertigten Felder. Die Restarbeiten und die Wiederherstellung der Anschlüsse nahmen dann noch einmal vier Wo-

chen in Anspruch.

Die neue Konstruktion der Plümperwiesenbrücke ist komplett aus Metall gefertigt, weshalb sie insgesamt beständiger und langlebiger sein dürfte. Für eine bessere Benutzerfreundlichkeit und mehr Sicherheit wurde sie außerdem mit einer hellen, glatten Oberfläche und modernen LED-Beleuchtungen im Handlauf ausgestattet. Größer ist sie auch geworden – ganze 50 Zentimeter. Damit ist die seilverspannte Brücke insgesamt drei Meter breit, was den Fuß- und Radverkehr deutlich entzerren und entspannen soll. Die Kosten Parchims von jüngsten Bauwerks belaufen sich unterm Strich auf rund 1,015 Millionen Euro.

Die Zusammenarbeit und Kommunikation bzw. Koordination aller beteiligten Firmen untereinander und mit dem Bauamt wurde von allen Beteiligten als tadellos gelebt.

www.parchim.de

29 Jahre Das einzigartige

BURGFEST

NEUSTADT-GLEWE

KARTENVERKAUF ERSTMALS ONLINE MÖGLICH

MITTELALTER SPEKTAKEL

27. - 29. MAI

Veranstalter: Stadt Neustadt-Glewe

Weitere Informationen unter Tel. 038757 3004, burgfest@neustadt-glewe.de oder www.neustadt-glewe.de

SANDERCOVER SPIELT FÜR PARCHIMER KITA

Sommerfest am 18. Juni in der „Arche Noah“

In der Kita „Arche Noah“ in Parchim gibt es Grund zu feiern – und Kinder und Team wollen das am 18. Juni öffentlich mit vielen Menschen tun. Nachdem die Party zum zehnjährigen Bestehen im vergangenen Jahr coronabedingt abgesagt werden musste, gibt es in diesem Jahr einen Tag der offenen Tür mit Aktionen und Angeboten in allen Kita-Räumen und dem großen Garten im Ziegeleiweg. Der Eintritt zum Sommerfest „10+1“ ist frei.

Am Abend geht die Party – dann allerdings mit Eintritt – weiter. Die Rockband „Sandercover“ tritt auf und wird die Einnahmen aus dem Konzert an die Kita spenden. Übrigens: Sandercover-Gitarrist Till Sander ist im normalen Arbeitsleben Erzieher in der Kita „Arche Noah“. Tickets für das Konzert gibt es im Buchladen „Reingelesen“, dem Irish Pub Parchim und



Sandcover tritt am 18. Juni in der „Arche Noah“ in Parchim auf.

in der Paulo-Freire-Schule. Das Parchimer Irish Pub ist mit einem Getränkewagen und einem Grillstand vor Ort, um die Besucher zu versorgen. Gefeierte wird von 15 bis 21 Uhr.



TAUSCHHANDEL BIS BITCOIN

Ausstellung in der Hagenower Sparkassenfiliale erzählt Geldgeschichte(n)

Unter dem Titel „Geldgeschichte(n)“ ist in der Sparkassen-Filiale Hagenow jetzt die neue Wanderausstellung des Ostdeutschen Sparkassenverbandes zu sehen. Sie stellt den Weg vom Tauschhandel bis zum Bitcoin dar – auf insgesamt 30 bildreichen Thementafeln und mit sehenswerten Objekten. Dazu gehören zum Beispiel Schillinge und Taler des 19. Jahrhunderts aus dem Großherzogtum Mecklen-



Ausstellungseröffnung in Hagenow

Foto: Ann-Kristin Granitza/SPK

burg-Schwerin genauso wie Manillen aus Westafrika, Kaurischnecken und Teeziegel aus China oder Glasperlen aus Venedig. Dies waren alles Zahlungsmittel längst vergangener Zeiten und sind nur einige Beispiele aus der umfassenden Geldsammlung des Historischen Archivs des Ostdeutschen Sparkassenverbandes. Die Ausstellung ist bis zum 30. August zu den Öffnungszeiten der Filiale zu sehen. ■

www.spk-m-sn.de

DER NEUE MAZDA 2 HYBRID



ELEKTRISCHES FAHRVERGNÜGEN ERLEBEN

Der neue Mazda2 Hybrid ist die perfekte Wahl für alle, die die Umwelt achten und gleichzeitig ihren Gewohnheiten treu bleiben wollen. Er kombiniert die Stärken eines modernen, umweltfreundlichen Elektroantriebs mit denen eines kraftvollen, reichweitenstarken Benzinmotors.



6 JAHRE MAZDA GARANTIE

Monatlich leasen ab € **178¹⁾**

Kraftstoffverbrauch im Testzyklus (WLTP): Kurzstrecke 3,0 - 2,8 l/100 km, Stadtrand 3,1 - 2,9 l/100 km, Landstraße 3,6 - 3,5 l/100 km, Autobahn 5,3 - 5,0 l/100 km, kombiniert 4,0 - 3,8 l/100 km. CO₂-Emission kombiniert: 93 - 87 g/km.

1) Ein Privat-Leasing-Angebot (Kilometer-Leasing) der Mazda Finance – einem Service-Center der Santander Consumer Leasing GmbH (Leasinggeber), Santander-Platz 1, 41061 Mönchengladbach – für einen Mazda2 Hybrid Agile 1.5 iVVT-i 116 PS, bei € 178 monatlicher Leasingrate, € 3.484,00 Leasing-Sonderzahlung, 60 Monaten Laufzeit und 10.000 km Laufleistung pro Jahr. Bonität vorausgesetzt. Angebot ist gültig für Privatkunden und nicht mit anderen Nachlässen/Aktionen kombinierbar. Preise inkl. Überführungs- und zzgl. Zulassungskosten.

Es gelten die Mazda Garantiebedingungen.

Beispielfoto eines Mazda2 Hybrid, die Ausstattungsmerkmale des abgebildeten Fahrzeuges sind nicht Bestandteil des Angebotes.

WOLFGANG SCHULZ

Sudenhofer Str. 2a · 19230 Hagenow

Tel. 0388361180 · www.mazda-autohaus-schulz-hagenow.de

ABBA

Revival Show

04.06.2022
FESTUNG DÖMITZ

START 20:00 Uhr - EINLASS 19:00 Uhr
Ticketpreis 29,60 € (inkl. Vorverkaufsgeld)
Abendkasse 35,00 €

martins musicbar

Irish Folk Night

OPEN AIR KOMEDY

SA 18.06.2022
Festung Dömitz
Einlass: 19 Uhr · Beginn: 20 Uhr

Im Vorprogramm:
Reiner Lützenkirchen

- Oia van Sander
- Bad Penny

WVK: 29,50 €
AK: 35,00 €



INFOS & TICKETS:

0177 - 833 23 27
martins-musiccafe.de
reservix.de

ELEFANTENHOF

Wir haben wieder geöffnet!

... und freuen uns auf Sie!

Am Dorfplatz 2
19372 Platschow
Info-Tel.: 0151 - 19 42 68 17

WWW.ELEFANTENHOF-PLATSCHOW.DE



Sommer Klassik Open Air

NABUCCO

GIUSEPPE VERDI

Neuer Termin!

Fr. 05.08.22 20h
Klosterpark DOBBERTIN

Karten an allen bekannten VVS
www.paulis.de





WIRKNERS GRAFISCHES WERK

Ausstellung „Schwarzlicht“ in Plüschow richtet Fokus auf Radierungen des Künstlers

Schwarzlicht lautet der Titel einer Ausstellung, in der das Künstlerhaus Schloss Plüschow bislang unveröffentlichte Radierungen von Michael Wirkner präsentiert. Schwarz war Wirkners bevorzugte Farbe und gerade in den Kaltnadelradierungen komme deren Energie besonders eindrucksvoll zur Geltung, versprechen die Aussteller. Zahlreiche Exponate werden Schweriner besonders interessieren, handelt es sich bei den Motiven doch häufig um Szenen aus der Landeshauptstadt. Die Kunstsammlung Neubrandenburg, die eigens zu dieser Werkschau mit Unterstützung des Landes MV einen umfangreichen Katalog vorlegt, beherbergt insgesamt 309 Werke Wirkners. Davon sind die 100 Radierungen nun bis zum 19. Juni in Plüschow zu sehen.

Das Künstlerhaus Schloss Plüschow richtet damit zusammen mit der Kunstsammlung Neubrandenburg den Blick auf das bislang unbe-



Udo Rathke und Dr. Elke Pretzel freuen sich auf einen besonderen Kunstgenuss: erstmalig präsentierte Radierungen von Michael Wirkner. Foto: Peter Scherrer

kannte grafische Werk des 2012 im Alter von 57 Jahren früh verstorbenen Kunstschaffenden. Wirkner studierte in Berlin an der Fachhochschule für Werbung und Gestaltung, anschließend an der Hochschule für Grafik und Buchkunst in Leipzig. Ab 1982 arbeitete er in Schwerin und Sarow. Der ge-

bürtige Chemnitzer ist in der Kunstszene Mecklenburg-Vorpommerns eine bekannte Größe. Und nicht nur dort: Wirkners Bilder sind in vielen bedeutenden öffentlichen und privaten Sammlungen weltweit vertreten.

Wirkner verbindet mit dem Künstlerhaus Plüschow, dass er mehrfach

dessen Ateliers nutzte. Daraus erwuchs auch eine Freundschaft zum Künstlerhepaar Miro Zahra und Udo Rathke, die das Künstlerhaus leiten. Für beide war die Realisierung dieser Werkschau deshalb eine Herzensangelegenheit.

„Wir freuen uns sehr, dass mit dieser Ausstellung das Werk Michael Wirkners eine weitere Würdigung erfährt“, ist Kuratorin Dr. Elke Pretzel glücklich über die fruchtbare Zusammenarbeit. Unter welchen widrigen Umständen der Künstler seine Werke schuf, wird deutlich, wenn Dr. Pretzel auf den „Fischdosenruck“ hinweist. Materialmangel, denn Druckplatten waren schwer zu beschaffen, zwang ihn zum innovativen Umgang mit dem Blech von Konservendosen. Mit den Radierungen befasste sich Wirkner zwischen 1974 und 1996.

Die Ausstellung ist von dienstags bis sonntags jeweils von 11 bis 17 Uhr geöffnet. Peter Scherrer ■

www.plueschow.de

BARRIEREFREI ANS WASSER KOMMEN

Neuer Angel- und Bootanlegesteg zum See

Am Vielbecker See in Grevesmühlen freuen sich Angler und Bootsfahrer über einen neuen Steg. Bürgermeister Lars Prahler, Mitarbeiter der Baufirma, des Ingenieurbüros und des Bauamtes weihten gemeinsam mit Mitgliedern des Anglervereins die 21 Meter lange, barrierefreie Konstruktion ein. Der alte, acht Meter lange Steg mit der dazugehörigen Bootsanlegestelle aus Holz war stark beschädigt und mussten deshalb erneuert werden. Die neue Anlage besteht aus einem Stegbelag aus wetterbeständigem Kunststoff, Pfählen aus heimischem Holz und der tragenden Unterkonstruktion aus Stahlprofilen.

Genutzt werden Steg und umliegendes Areal von Anglern der Ortsgruppe 4 in Grevesmühlen. Vereinsvorsitzender Thomas Krohn betonte aber, dass sich auch andere Vereine gern melden können, um



Thomas Sass angelte bereits einen Karpfen. Foto: Stadt Grevesmühlen


hier Veranstaltungen durchführen zu können.

Und auch das Glück war den Petrijüngern auf dem neuen Steg bereits hold: Vereinsmitglied Thomas Sass angelte bereits am Tag der Eröffnung einen ansehnlichen Karpfen aus dem Vielbecker See. ■

www.grevesmuehlen.de

OUTPOST ONE

REISE IN EINE WEIT ENTFERNT GALAXIE...



TRAVEMÜNDER WEG 20
23942 DASSOW

NÄHERE INFOS UNTER:
WWW.OUTPOST-ONE.DE

AUS DER WELT DER LITERATUR

Ausstellung in Grevesmühlen legt regionalen Fokus – besonders auf Fallada

Die Vielfalt der deutschen Literaturlandschaft ist Thema einer Ausstellung, die bis zum 10. Juni im Städtischen Museum in Grevesmühlen zu sehen ist. Unter dem Titel „Was bleibt aber... Literatur im Land“ hat die Arbeitsgemeinschaft Literarischer Gesellschaften und Gedenkstätten (ALG) die Wanderausstellung konzipiert. Die ALG ist als Dachverband von mehr als 260 literarischen Gesellschaften und Literaturmuseen seit über 30 Jahren tätig.

Deutschland als „Land der Dichter und Denker“ blickt auf eine lange und facettenreiche literarische Tradition zurück. Die Wanderausstellung versammelt Schriftsteller, die nicht nur ihre Region prägten, sondern weit über die Landesgrenzen hinaus strahlen. Auf 20 Tafeln erhalten Besucher Einblicke in die Diversität des literarischen Deutschlands. Sie finden Gedanken über Themen wie Freiheit, Widerstand, Exil und Bündnisse und



Schauspieler Jo van Nelsen hat Passagen aus dem Roman „Kleiner Man, was nun?“ in einer Lesung festgehalten.
Foto: Katrin Schander

entdecken Lebenswelten ausgewählter Autoren – individuell für jedes Bundesland ausgewählt auch solcher Schriftsteller, die zu der Region einen Bezug haben. In MV sind es Fritz Reuter, Ernst Barlach und Wolfgang Koeppen, Uwe Johnson, Hans Fallada und Brigitte Reimann. Ein besonderes Augen-

merk wird in Grevesmühlen auf Fallada gerichtet: mit einer Online-Lesung des Schauspielers Jo van Nelsen zu Falladas Roman „Kleiner Mann, was nun?“. Die Liebesgeschichte zwischen Johannes Pinnenberg und seinem „Lämmchen“, die sich gegen Arbeitslosigkeit und Weltwirtschaftskrise behaupten, rührt auch heute noch durch ihre präzisen Beobachtungen des Alltags und ihre trockene Komik. Kaum ein anderes Buch vermittelt so spielerisch die Tragik des Einzelnen in den Wirren einer politisch wie wirtschaftlich unübersichtlichen Zeit. Van Nelsen präsentiert in der einstündigen Grammophon-Lesung die schönsten Passagen der Urfassung, garniert mit Musik der Zwanziger und Dreißiger Jahre. Geöffnet ist das Museum am Kirchplatz 5 Dienstag bis Donnerstag von 10 bis 12 und 13 bis 17 Uhr und am Freitag und Sonnabend von 10 bis 14 Uhr. ■

www.grevesmuehlen.de

RADWEG OHNE LÜCKE

Teilstück zwischen Zickhusen und Wendisch Rambow ist fertig

Mit dem Fahrrad geht es jetzt sicher von Wismar nach Schwerin und andersherum: Die Lücke im Radweg zwischen Zickhusen und Wendisch Rambow ist geschlossen. Verkehrsstaatssekretärin Ines Jesse hat das Radwegeteilstück entlang

der Bundesstraße 106 offiziell freigegeben.

Der fertig gestellte Abschnitt hat eine Länge von 2.337 Metern und eine Ausbaubreite von zweieinhalb Metern. Parallel zur Fertigstellung des Radweges ist der Bahnübergang

„Zickhusen“ um einen Radweg und der Parkplatz gegenüber dem Schwarzen See erweitert worden. „Der Lückenschluss im Radweg bei Zickhusen ist ein wichtiger Knotenpunkt für Radtouren. Über die Landesstraßen 31 und 72 sind jetzt auch Verbindungen zwischen Wismar und Bad Kleinen sowie Wismar und Ludwigslust entstanden, die per Fahrrad entdeckt werden können“, sagte Jesse.

Da die B 106 stark frequentiert ist – rund 7600 Fahrzeuge werden hier in 24 Stunden gezählt – leistet der Radweg einen wichtigen Beitrag für die Sicherheit der Radfahrer. Die Gesamtkosten des Projekts in Höhe von rund 2,5 Millionen Euro werden überwiegend vom Bund getragen. Die Planungskosten in Höhe von rund 400.000 Euro hat das Land beigesteuert, die Deutsche Bahn hat anteilig die Erweiterung des Bahnübergangs mit etwa 150.000 Euro finanziert. ■

www.strassen-mv.de



Auch Skater freuen sich über den neuen Radweg. Das Teilstück Zickhusen-Wendisch Rambow ist nun geschlossen.
Foto: Rainer Cordes

GRIECHISCHE
GENÜSSE &
SPEZIALITÄTEN

Willkommen
zu griechischer Kultur
und Gastlichkeit.

Lärchenallee 3
19057 Schwerin

0385-486 70 90

www.hermes-schwerin.de




minimare

Wir
wecken Euer
Zeitreisefieber

Kommt mit durch
Mecklenburgs Geschichte.
Im Entdeckerpark
an der Ostsee.

www.minimare.de

JOURNAL
eins
DAS MAGAZIN FÜR WESTMECKLENBURG

SIE INTERESSIEREN SICH
FÜR EINEN UNSERER
ANZEIGENPLÄTZE?

Kontakt:
VOLKMAR EGGERT
anzeigen@journal-eins.de
Mobil: 0152 - 54 82 11 55
Telefon: 0385 - 63 83 270

IM ZEICHEN DES ELEFANTEN

Traditionsreiches Schweriner Hotel war einst Töpferwerkstatt, Zigarrenfabrik und Konzertrestauration

Wer kennt das nicht: Da steht ein schönes Haus in der Straße, hundertmal und öfter ist man schon vorbeigegangen. Aber was verbirgt sich hinter der Fassade? Welche Geschichten stecken hinter den Mauern, wer geht hier ein und aus? Denn schließlich sind Geschichten von Häusern immer auch Geschichten von Menschen. In dieser Serie wollen wir gemeinsam mit Ihnen hinter Fassaden blicken. Diesmal: im Hotel „Elefant“, das hinter schlichter Fassade große Pracht birgt.

Im Schweriner Zoo leben keine Elefanten. Umso mehr Rüssel sind dagegen in der Schweriner Goethestraße zu sehen: Hier macht das Hotel „Elefant“ seinem Namen alle Ehre, denn allein in dem historischen Saal erreichen Elefanten nahezu Herdenstärke.

Warum aber nun ausgerechnet der Elefant? Die Begründung dafür liegt in der Geschichte des Hauses, das der Fabrikant Homann 1870 zu einer Tabak- und Zigarrenfabrik ausbauen ließ. Damals hieß die heutige Goethestraße noch Rostocker Straße und Homann hatte in eben dieser eine ehemalige Töpferei erworben und für seine Zwecke umgestaltet. Auf den Tabaksdosen, die Homanns Fabrik verließen, prangte – ganz exotisch – ein Elefantenmotiv. Da war es naheliegend, dass das Tier auch im neuen Saal auftauchte, der zeitgleich als Vereinsraum und für Gesellschaften entstand. Über den Stuckleisten der Wände sind zahlreiche Elefantenköpfe zu sehen, die dem Saal seinen Namen geben. Die



Das Hotel „Elefant“ in der Schweriner Goethestraße hat eine lange Tradition.

Foto: Katja Haescher

Gäste des heutigen Hotels „Elefant“ genießen hier unter der kunstvoll bemalten Decke und den wachsamen Blicken der Dickhäuter ihr Frühstück.

Aber zurück zu Herrn Homann und den Zigarren: Die wurden vermutlich noch geraucht, als Anton Feltmann 1896 in dem Gebäude ein Restaurant mit Pensionsbetrieb eröffnete. Bereits zuvor hatte es einen einfachen Gastraum gegeben, straßenseitig gelegen und an den Saal angrenzend. Der neue Eigentümer war Besitzer einer Brauerei, die sich zwischen der Goethestraße und der Stiftstraße befand. Klar, dass der Ausschank damit gesichert war: „Drum hör' auf mich und weil' nur dort, wo Feltmann-Biere sind am Ort!“ ließ der Chef auf Werbeplakaten verkünden. Das Restaurant war ein solcher Ort und zu denen, die gern hier weilten, gehörten auch die

Mitglieder des humoristischen Elefantencubs.

In Schwerin war das Haus jetzt ein beliebter Treffpunkt, eine Tatsache, die Ende des 19. Jahrhunderts durch den Einbau eines neuen Tanz- und Konzertsaals unterstrichen wurde. Sogar in Reiseführern fand das Restaurant Erwähnung – ging doch der Blick vom Konzertgarten direkt aufs Schloss. Eine innerstädtische Idylle sozusagen, mit Augen- und Ohrenschmaus, von den kulinarischen Freuden der als gut gerühmten Küche ganz zu schweigen. Hier konzertierten die Musiker des Trompetercorps des Artillerie-Regiments Nr. 60, die auf dem Ostorfer Berg stationiert waren, hier fanden im Saal Ausstellungen und Tagungen statt, wurden Stummfilme und Tier schauen gezeigt – letztere allerdings ohne Elefanten.

In den 1930er-Jahren dann der

nächste Umbau: Am 1. Mai 1936 öffnete das Restaurant „Zum Elefanten“, doch es waren unruhige Zeiten. Immer schneller wechselte das Haus jetzt seine Funktion: Es war Flüchtlingsnotunterkunft nach dem Krieg, dann kurze Zeit erneut Tanzgaststätte, Stadtküche für Bedürftige, Klubhaus der Arbeiter und Intelligenz und schließlich Klubhaus der Kabelwerker.

Heute ist das „Elefant“ wieder ein Hotel mit Restaurant und Eventlocation. Eine Sanierung in den 1990er-Jahren hat viel vom alten Charme des Hauses geweckt – vor allem die Hotelzimmer hatten zahlreiche Ausstattungsdetails verloren, nachdem sie zu DDR-Zeiten zu funktionalen Büroräumen umgebaut worden waren. Im Zeichen des Elefanten genießen Urlauber hier ihren Schwerin-Aufenthalt.

Katja Haescher ■



Der Elefant ist bereits auf einer Ansichtskarte aus Feltmanns Bierhalle zu sehen.



Eine Sehenswürdigkeit des Hauses ist der traditionelle Elefantensaal, hier wird das Frühstück serviert.

Foto: Hotel Elefant



SIE WOLLEN

MIT IHREM UNTERNEHMEN IM AUSLAND AKTIV SEIN ODER SICH AUF MESSEN PRÄSENTIEREN?

Wir helfen Ihnen dabei! Auf unserer Export-Tour treffen Sie Fachleute und bekommen Informationen aus erster Hand.

09. Juni 2022 · 16:00 Uhr

von Hippel GmbH · Nikolaus Otto Straße 4 · 19061 Schwerin



JETZT KOSTENFREI ANMELDEN!
www.export-tour.de



Anmeldeschluss ist der 01.06.2022.

CITTI-PARK

Besser einkaufen. Besser leben.

3. Juni bis 3. September 2022

CITTI-PARK Lübeck

Surf-Days Die perfekte Welle!



Unsere Surf-Station bringt jede Menge Surfspaß direkt in die Stadt. Für Könner und Einsteiger. Fahren schnell wie der Wind auf dem perfekten Flow!

Außerdem: Best Fashion mit allen angesagten Labels und 2000 m² Food LOUNGE!

Schnell über die A1 Abfahrt Lübeck-Moisling, bequem parken auf 2.800 kostenlosen Parkplätzen.



/cittipark.luebeck



/cittipark.luebeck

www.citti-park-luebeck.de



GROSSE FRANKENWEIN- VERNISSAGE

am 18. und 19. Juni 2022
jeweils von 11.00 bis 19.00 Uhr

Im Burggarten
des Schweriner Schlosses

— EINTRITT FREI —

www.fraenkisches-gewaechs.de

E.V.
FRÄNKISCHES GEWÄCHS

FRANKENWEIN AM SCHLOSS GENIESSEN

Winzer laden am 18. und 19. Juni zur Verkostung

Schweriner und Schwerin-Besucher dürfen sich in diesem Jahr wieder auf die traditionelle Frankenwein-Verkostung freuen. Die Winzergruppierung Fränkisches Gewächs ist am 18. und 19. Juni im Burggarten zu Gast – jeweils von 11 bis 19 Uhr. Unkomplizierten Weingenuss versprechen an beiden Tagen die Weingüter Kohlmann-Scheinhof, Laudens Bach und Höfling, Michael Melber, Leo Sauer, Huller und Blank. Und natürlich dürfen auch die Weinprinzessinnen an diesen beiden Tagen nicht fehlen. Sogar die erst wenige Tage zuvor gewählte Weinkönigin wird sich in Schwerin die Ehre geben.

Den Auftakt zur diesjährigen Frankenwein-Vernissage bildet bereits am Freitagabend, 17. Juni, ab 19 Uhr eine Weinprobe in der Orangerie des Schweriner Schlosses.

Zu sieben ausgewählten Weinen, die von den jeweiligen Weingütern vorgestellt werden, wird in stimmungsvoller Atmosphäre leckeres Finger-Food gereicht. Anmeldungen bis zum 7. Juni unter schwalbennest@fraenkischesweinland.de oder telefonisch unter 09353-9090100, die Kosten pro Person betragen 30 Euro. ■

www.fraenkisches-gewaechs.de



Weinprinzessinnen aus Franken werden im Burggarten Weine zur Verkostung anbieten.

Foto: Rudi Merkl

VIELE GUTE ZUTATEN IN EINER SCHÜSSEL

Die Bio-Bowl ist neu bei der Landpute



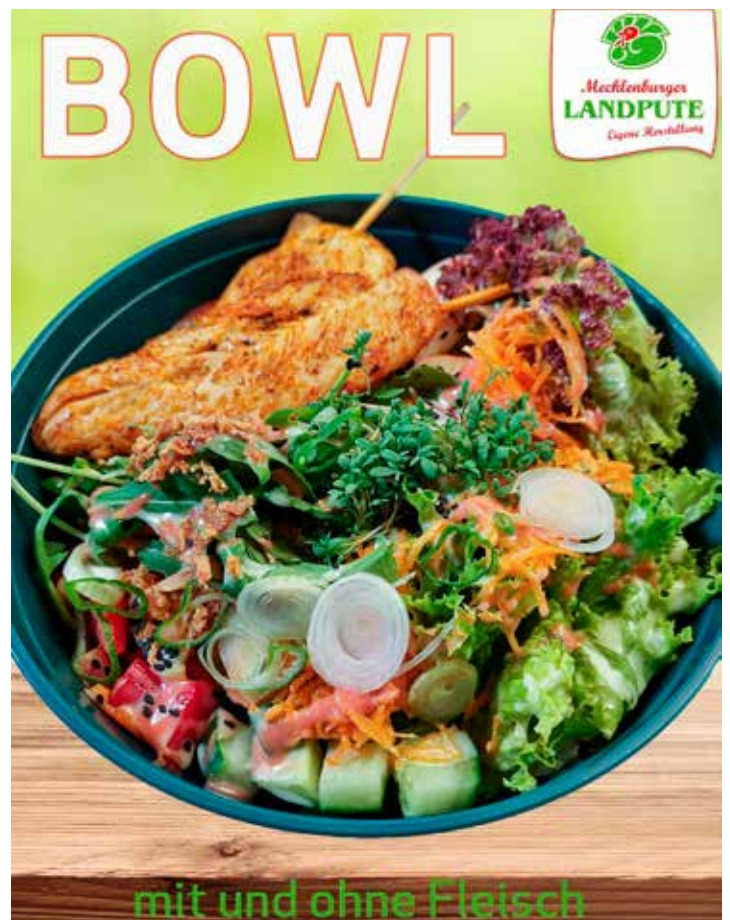
Sternekoch Ronny Siewert hat die Landputenbowl kreiert.

Foto: Mecklenburger Landpute.

Wenn viele gute Zutaten zusammen in einer Schüssel serviert werden, dann spricht man von einer Bowl. Die Landputenbowl – so der Name eines von Sternekoch Ronny Siewert kreierten neuen Gerichts der Meck-

lenburger Landpute – ist komplett Bio. Bio-Gemüse und Salat bereiten hier mit drei verschiedenen Dressings und crunchigem Sesam ein köstliches Bett für das zarte Biohähnchen – da isst auch das Auge mit. Nach Pfingsten ist das neue Angebot erhältlich: als ImBiss zum Mitnehmen oder zum Genießen vor Ort. Die Landputenbowl wird in allen Filialen der Mecklenburger Landpute frisch zubereitet. Geschäftsführer Armin Kremer freut sich über den Neuzugang: „Der Geschmack ist sensationell und durch unser neues REBOWL-System können wir Müll vermeiden.“ Hinter diesem Namen verbirgt sich Deutschlands größtes Mehrwegsystem für die Gastronomie: Gegen Pfand erhalten Kunden ihr Essen in einer Mehrwegschale, bei deren Rückgabe das Pfandgeld wieder ausgezahlt wird. ■

www.landpute.de



mit und ohne Fleisch

EIN AUSFLUG INS 19. JAHRHUNDERT

Historisches Schlossfest lockt am 18. Juni wieder in Schwerins Wahrzeichen

Wie viele Unterkleider gehören unter den Reifrock? Wann muss ein Knicks sein? Und wie sag ich's eigentlich mit dem Fächer? Es sind viele Fragen rund ums höfische Leben, die am 18. Juni auf dem historischen Schlossfest beantwortet werden. Seit Monaten sind die Mitglieder des Schlossvereins, unterstützt von der Stadtmarketing-Gesellschaft und weiteren Vereinen, dabei, das große Programmpaket zu schnüren.

Traditionell setzt sich um 10 Uhr vor dem Bahnhof der Umzug zum Schloss in Bewegung. „Wir stellen damit dar, wie Friedrich Franz II. nach dem Schlossumbau Mitte des 19. Jahrhunderts hier einzog“, sagt Manuela Wei-



Impressionen von 2018 – das Schlossfest wird seit 1995 gefeiert.

Foto: Schlossverein

land vom Schlossverein. Rund 100 Kostümierte flanieren dann durch die Stadt – wenngleich die Schlossfreunde das Wort „Kostüm“ gar nicht so gern hören. Denn Kleider, Gehröcke und Uniformen sind nicht willkür-

lich, sondern nach authentischem Vorbild gewählt. Um 11.15 begrüßt dann am Schloss die Landtagspräsidentin die Gäste. Den ganzen Tag dürfen sich Besucher auf Einblicke ins Hofleben des 19. Jahrhunderts freuen – und damit in die Zeit, in der das Residenzensemble entstand, mit dem sich Schwerin jetzt fürs Welterbe bewirbt. Die Schlossfreunde gestalten allein 16 verschiedene Veranstaltungen in den Räumen des Schlosses: von der Audienz beim Großherzog mit historisch belegten Fällen über die Erziehung bei Hofe bis zur Vorstellung von Schmuck und Accessoires. Drei bis sieben Kilogramm wiegt übrigens ein Kleid, gut 50 Stunden

Arbeit und mehr stecken darin. Besucher können beim Fest unter anderem eine Ankleideszene erleben.

Außerdem spielt die Musik, die Tanzgruppe präsentiert sich und lädt auch zu Mitmachtänzen ein – was übrigens schwieriger ist, als es manchmal aussieht. Um 15 Uhr ist eine Drehbrücken-Öffnung geplant. Der Abend endet gegen 18 Uhr mit der historischen Modenschau im Schlossinnenhof.

Tickets gibt es im Vorverkauf in der Tourist-Information und am Veranstaltungstag am Schloss, Kinder bis 18 Jahre haben in Begleitung eines Erwachsenen freien Eintritt.

schlossverein.wordpress.com

ADEL TAWIL KOMMT

Konzert am 13. August auf der Freilichtbühne

Adel Tawil kommt am 13. August auf die Freilichtbühne nach Schwerin. Zweimal wurde das Konzert bereits verschoben, nun soll es im dritten Anlauf endlich klappen. Bereits gekaufte Tickets für die verlegten Konzerte behalten ihre Gültigkeit.

Inzwischen hat Adel Tawil zusammen mit seiner Band vor über zwei Millionen Zuschauern gespielt und freut sich darauf, mit der Open Air Tour 2022 ein weiteres Kapitel aufzuschlagen: „Ich liebe es, bei Konzerten direkt die Resonanz auf meine Songs zu sehen. In meinen Texten steckt viel Persönliches und das Feedback zeigt mir, dass meine Musik nicht nur unterhält, sondern auch zum Nachdenken anregen kann.“

Voller Begeisterung erklärt Adel Tawil die Outlines zu seinem neuen Album und wie er mit dem Duisburger Produzenten Juh-Dee, der maßgeblich daran mitgearbeitet hat, seinen neuen Sound kreiert hat. Ein Sound, der endlich zusammenbringt, was nach Adels Ansicht schon immer zusammengehört hat. Denn eines wusste der Berliner schon immer: „Pop und urbaner Sound waren für mich nie getrennte Welten. Das hat bei

mir schon immer zusammengehört, allerdings besteht die Kunst darin, die richtige Balance zu finden. Ich hatte das Gefühl: Die Zeit ist reif dafür.“ Das neue Album, von dem Adel Tawil hier redet, heißt „Alles Lebt“ und ist ein weiterer Beleg für die Innovationskraft des Künstlers und die Fähigkeit, sich immer wieder neu zu erfinden. Karten gibt es auf eventim.de und unter der Ticket-Hotline 01806-570070.



Adel Tawil geht wieder auf Tour: Am 13. August ist er in Schwerin.

Foto: anthonymolina

Glasreparatur:
ab 0,00 €¹

Glasreparatur Service

Behalten Sie den Durchblick – mit dem kostenlosen¹ Glasreparatur Service für alle Volkswagen.

Viele Glasschäden wie beispielsweise Steinschläge können wir mit einer modernen Füllharzmethode reparieren: schnell und effektiv – für die meisten Kaskoversicherten sogar kostenlos¹. Das Ergebnis: Sie sehen fast nichts mehr davon und sind genauso sicher unterwegs wie zuvor. Fragen Sie uns.

volkswagen.de/service

¹ Im Rahmen der Kaskoversicherung zahlen die meisten Versicherer den Schaden ohne Ihre Kostenbeteiligung. Andernfalls fragen Sie nach unserem individuellen Angebot. Aus Sicherheitsgründen unter anderem keine Reparatur im Fernsichtbereich des Fahrers und in der Randzone, Beschädigung nicht größer als 5 mm (Einschlag) und 40 mm (Bruchstelle). Reparatur auch im günstigsten Fall nicht ganz unsichtbar.



Ihr Volkswagen Partner

Gebr. Ahnefeld GmbH & Co. KG

Schwarzer Weg 1, 19370 Parchim

Tel. +49 3871 63100, www.autohaus-ahnefeld-parchim.de



Foto: Volkssolidarität SWM/fiau

FÜR DIE SANDKUCHENBÄCKEREI

Die Knirpse in den Kitas „Bremer Stadtmusikanten“ in Pampow und „Regenbogen“ in Stralendorf freuen sich über neue Matschküchen. „Wenn die Temperaturen steigen, wird hier bald auch mit Wasser und Sand ‚gekocht‘. Die Kinder sammeln so haptische Erfahrungen“, kündigt Franziska Bölkow, Kita-Leiterin in Stralendorf, an. Auch die Pampower

Kita-Leiterin Michaela Henkelmann freute sich sehr über die Begeisterung ihrer Mädchen und Jungen – und erwartet, dass die Matschküche im Sommer zum neuen Lieblingsspielzeug wird. Die Geschenke für die beiden Einrichtungen in Trägerschaft der Volkssolidarität Südwestmecklenburg spendierte die Raiffeisenbank Büchen Crivitz Hagenow.



AUSFLUG IN Z

Prächtige Kleider, Musik und Literatur lockten am internationalen Museumstag zum Barockfest nach Ludwigslust. Eingeladen hatte der Förderverein des Schlosses und die Gäste wurden



Foto: Sparkasse

201 JAHRE GEFEIERT

Im Jahr 1821 erteilte Großherzog Friedrich Franz I. die Genehmigung zur Errichtung der Erparniß-Anstalt. Das war die Gründungsstunde der Sparkasse Mecklenburg-Schwerin und so konnte jetzt in Parchim Jubiläum gefeiert werden: 200 Jahre +1. Rund 150 Gäste aus Politik, Wirtschaft und Gesellschaft kamen dafür zu einem Festakt ins Solitär II.

KARTOFFELN SIND IN GUTEN

Anfang Mai wurden im Kreisagarmuseum in Dorf Mecklenburg die Kartoffeln in den Boden gebracht. Museumspädagogin Deborah Sauer hatte dabei viele kleine Helfer: Vorschulkinder aus dem Mäckelborger Kinnergorden ließen sich die Sache kurz erklären und zogen anschließend fleißig Furchen mit dem Kartoffelhäufler, achteten genau auf den Abstand, legten präzise die Erdäpfel und buddelten die Rillen anschließend wieder zu. Zum Einsatz kamen vor allem alte Kartoffelsorten wie Linda, Adretta und Sieglinde; der Blaue Schwede und die Rote Emmalie werden für Farbenvielfalt sorgen.

Und es soll nicht der einzige Besuch der Vorschulkinder gewesen sein. Idee ist, dass die kleinen Gärtner regelmäßig nach den Beeten schauen, beim Unkrautjäten helfen und auch bei der Kartoffelernte dabei sein können.





Foto: Volkmar Eggert

EIT DES BAROCK

verwöhnt: mit thematischen Führungen bis hinauf zur Schlossuhr, Fechtstunden, Falknerei und ganz viel Glanz. Es war bereits die 24. Auflage des Festes, das die Zeit der Hofhaltung mecklenburgischer Herzöge in Ludwigslust wieder aufleben lässt.

HÄNDEN



Foto: Anna Kessin

MECKLENBURGER KÖPFE

MUSIK IST MEIN LEBENSELIXIER

Wann und wie entstand Ihre Liebe zur Musik? Was bedeutet Musik für Sie?

Musik ist mein Lebenselixier, sie begleitet mich von dem Moment, an dem ich morgens aufstehe bis zum Abend – oft schlafe ich sogar bei Musik ein. Diese Liebe wurde mir wohl in die Wiege gelegt. Mein Vater, der allerdings schon vor meiner Geburt gestorben ist, war Saxophonist in einem Armee-Orchester der British Army. Mit den Beatles kam mein musikalisches Erwachen, als diese angelsächsische Musik auf mich einprasselte, gab's kein Halten mehr. Ich habe in verschiedenen Bands gespielt, hatte später in Hamburg eine Plattenfirma und seit mehr als 15 Jahren ist es jetzt eine Musikkneipe in Dömitz. Die Beatles mag ich übrigens immer noch.

Auf welchem Instrument sind Sie selbst am besten?

Instrumente spiele ich mehrere, aber keines davon perfekt. In den Bands war ich meist der Leadsänger. Meine Stimme war nicht schön, aber laut und ich war immer das, was man eine Rampensau nennt. Gitarre und Mundharmonika sind mir am liebsten, also das klassische Singer-Songwriter-Equipment. Ansonsten wären da noch noch Querflöte, ein bisschen Keyboard, Klavier. Allerdings habe ich erst mit Anfang 30 angefangen, Gitarre spielen zu lernen, vorher war mein Part halt immer der Gesang. Aber die Stimme ist ja auch ein Instrument.

Wie sind Sie nach Dömitz gekommen und was ist das Besondere an einer Musikkneipe in der mecklenburgischen Provinz? Warum sollten Gäste einen Besuch im „martins“ auf keinen Fall verpassen?

Ich bin der Liebe wegen in Dömitz gelandet. Nachdem ich meine Plattenfirma verkauft hatte, wollte ich eigentlich noch Los Angeles auswandern und bin bis Mecklenburg gekommen. Ich fühle mich hier sehr wohl, habe ein Haus gekauft und ein kleines Musikcafé installiert, in dem es hin und wieder Veranstaltungen gibt. Ein Highlight ist die Disco mit dem Titel „Petticoat und Brause“. Die spricht Leute ab 50, 60 an, ein bisschen verrät das ja schon der Name. Das machen wir seit einigen Jahren. Jeden ersten Freitag im Monat ist die Hütte voll und dann wird gerockt zur Musik der Beatles, Stones, Status Quo... Da kommen die Leute dann auch von weiter her.

„Ich will mit Musik Spaß haben und den sollen meine Gäste auch haben.“



Foto: privat

Martin Larsen (72), Inhaber der Musikkneipe „martins“ in Dömitz

Wen würden Sie gerne mal zu einem Auftritt nach Dömitz einladen und warum? Sie dürfen auch ganz groß denken ...

Ach, das will ich gar nicht. Es gibt zwei Leute, die mich musikalisch seit 20 Jahren begleiten. Der eine ist Colin Hay, auch als Leadsänger von Men at Work

bekannt. Der tourt allein durch die Welt mit seiner Gitarre um den Hals, hat eine tolle Stimme und ist ein erstklassiger Singer-Songwriter. Der andere ist Mickey Jupp aus England, die beiden kitzeln mich musikalisch am meisten.

An welche Gäste oder welche Veranstaltungen erinnern Sie sich am liebsten?

Namen will ich da gar nicht nennen. Die schönsten Veranstaltungen sind die, aus denen die Leute anschließend rausgehen und beim Abschied sagen: Danke, Martin, das war wieder ein toller Abend. Ich will mit Musik Spaß haben – und den sollen meine Gäste auch haben.

Interview: Katja Haescher ■

TAG DER OFFENEN TÜR im Landtag Mecklenburg-Vorpommern

Sonntag, 19. Juni 2022, Eröffnung um 10:00 Uhr

(letzter Einlass 16:30 Uhr)

www.landtag-mv.de



Fotos: Cornelius Kettler, Landtag MV, Kerstin Stenzel, Jörn Lehmann

BLICKEN SIE HINTER DIE KULISSEN IM SCHÖNSTEN LANDTAG DEUTSCHLANDS!

Plenarsaal, Büro der Landtagspräsidentin und weitere besondere Räume des Schweriner Schlosses besichtigen +++ mit Abgeordneten diskutieren +++ die Arbeit des Landesparlaments besser kennenlernen +++ Fraktionen und die Ausschüsse besuchen +++ den Bürgerbeauftragten und den Landesbeauftragten für Datenschutz und Informationsfreiheit treffen +++ WIR-Vielfaltsmeile +++ das Schlossmuseum erleben +++ die Schlosskirche besichtigen +++ für musikalische Unterhaltung und das leibliche Wohl ist gesorgt.

Entdecken Sie das Schweriner Schloss und den Burggarten als Teil des „Residenzensemble Schwerin“ für die Bewerbung zum UNESCO-Weltkulturerbe.

Bereits am Sonnabend lädt der Verein der Freunde des Schweriner Schlosses e. V. beim Historischen Schlossfest zur Zeitreise in das 19. Jahrhundert ein, als das Schloss noch Sitz der mecklenburgischen Großherzöge war.





Machen Sie sich bereit für den Audi A1¹.

Auch viele weitere Modelle sofort verfügbar.

Ein attraktives Leasingangebot:

z. B. Audi A1 Sportback 25 TFSI, 5-Gang*.

* Kraftstoffverbrauch l/100 km: innerorts 6,0; außerorts 4,2; kombiniert 4,8; CO₂-Emissionen g/km: kombiniert 111; CO₂-Effizienzklasse B.

Sitzheizung vorn, Außenspiegel elektrisch, Klimaanlage, Spurverlassungswarnung, Einparkhilfe hinten, Mittelarmlehne, MMI Radio u.v.m.

Leistung:	70 kW (95 PS)
Leasing-Sonderzahlung:	€ 2.000,-
Laufzeit:	48 Monate
Jährliche Fahrleistung:	10.000 km

48 monatliche Leasingraten à

€ 199,-

Ein Angebot der Audi Leasing, Zweigniederlassung der Volkswagen Leasing GmbH, Gifthorner Straße 57, 38112 Braunschweig. Inkl. Überführungskosten. Bonität vorausgesetzt.

Etwas Rabatte bzw. Prämien sind im Angebot bereits berücksichtigt.

¹ Aktion für Neuwagen der Audi A1 Modellreihe. Ausgeschlossen ist der Audi A1 40 TFSI (Kraftstoffverbrauch l/100 km: innerorts 7,4 – 7,3; außerorts 4,6 – 4,4; kombiniert 5,6 – 5,5; CO₂-Emissionen g/km: kombiniert 128 – 125; CO₂-Effizienzklasse B. Angaben zu den Kraftstoffverbräuchen und CO₂-Emissionen sowie Effizienzklassen bei Spannbreiten in Abhängigkeit vom verwendeten Reifen-/Rädersatz). Gültig bei Neuzulassung bis 20.12.2022.

Abgebildete Sonderausstattungen sind im Angebot nicht unbedingt berücksichtigt. Alle Angaben basieren auf den Merkmalen des deutschen Marktes.

Audi Zentrum Schwerin

Gebr. Ahnefeld GmbH & Co. KG

Hagenower Chaussee 1b, 19061 Schwerin

Tel.: 03 85 / 6 46 00-94

info@audizentrum-schwerin.de, www.audi-zentrum-schwerin.audi