

JOURNAL

Januar 2025 | Ausgabe 73
www.journal-eins.de



WISMAR
GREVESMÜHLEN
GADEBUSCH
ZARRENTIN
BOIZENBURG
WITTENBURG
HAGENOW
LUDWIGSLUST
GRABOW
PARCHIM
LÜBZ
NEUSTADT-GLEWE
STERNBERG
PLAU AM SEE

eins

DAS MAGAZIN FÜR WESTMECKLENBURG



HIER GEHT'S ZUM SPASS

Ralf Schmitz
kommt nach
Schwerin

KLEINE WELT

Lars Fenzau ist mit Leib
und Seele Modelleisenbahner

18

BEI DEN SLAWEN

Unter dem Pflaster des Schloss-
innenhofs wurde es spannend

34

MIT

DOC
aktuell
GESUNDHEIT IST UNSER THEMA

WAS IST LOS?
Seiten 22-25

JOB&SHOP@schlossparkcenter:

FINDE DEINEN TRAUMBERUF!



Großes Gewinnspiel
Knack den Safe!

Mit freundlicher Unterstützung von:

MediaMarkt

21.+ 22.1.25
10 - 18 Uhr

SCHLOSSPARK-CENTER
SCHWERIN

Mehr zu
diesem Event
findest du hier:



120 Shops im Herzen der Stadt | 1. Stunde kostenlos parken | www.schlosspark-center.de

Mit freundlicher Unterstützung von:



MediaMarkt

NORDSEE



Bundesagentur für Arbeit
Agentur für Arbeit Schwerin

jobcenter
Schwerin

u. a.

Foto: Peggy Engel



Liebe Leserinnen und Leser,

ich hoffe, ihr seid gut ins neue Jahr rein-gerutscht und konntet die ersten Tage bereits genießen. Ein neues Jahr bedeutet neue Chancen, neue Möglichkeiten und den perfekten Moment, um Vorsätze zu fassen. Für mich steht dieses Jahr ganz im Zeichen von Selbstfürsorge, Wachstum und der Hingabe, die Schönheit in uns allen zum Strahlen zu bringen.

Als Expertin für Permanent Make-up habe ich mir vorgenommen, meine Kundinnen und Kunden auch 2025 mit Leidenschaft und Präzision zu begleiten. Permanent Make-up ist weit mehr als eine kosmetische Bahn- dung – es ist eine Kunst, die natürliche Schönheit zu unterstreichen und für langanhaltendes Selbstbewusstsein zu sorgen. Mein Ziel ist es, euch jeden Tag aufs Neue mit einem strahlenden Spiegelbild zu begeistern.

WENN NICHT JETZT, WANN DANN?

Bitte verschiebt das, was euch wichtig ist, nicht auf später – das Leben ist zu kurz für „irgendwann“. Dinge,

die euch am Herzen liegen, verdienen es, jetzt verwirklicht zu werden. Mein Motto lautet: „Wenn nicht jetzt, wann dann?“

Der Frühling als Zeit des Neubeginns ist die perfekte Gelegenheit, sich selbst etwas Gutes zu tun und Veränderungen anzugehen. Permanent Make-up kann euch dabei helfen, eure natürliche Ausstrahlung zu unterstreichen und euch jeden Morgen Zeit und Stress zu sparen.

Auf ein Jahr voll positiver Veränderungen, Gesundheit und strahlender Momente!

Eure Angela Iovu

DIE THEMEN

- 4-5 Titelthema
- 6-7 Regionalnachrichten
- 8 Flotte Weihnacht verlängert
- 9-11 Doc aktuell
- 12 Ostseewelle
- 13-14 Ausbildung & Beruf
- 15 Beauty
- 16 Jahreshoroskop



Foto: Katja Haescher

18 Porträt Lars Fenzau

- 17 WEMAG
- 18 Porträt
- 19 fischer's LAGERHAUS
- 20-21 Marienplatz-Galerie
- 22-25 Was ist los?
- 26-27 Wismar & NWM
- 28-29 Ludwigslust-Parchim
- 30-31 Rückblick Höfische Weihnacht
- 32-33 Schlösser & Gärten



Foto: Katja Haescher

32 Hinter Mecklenburger Fassaden

- 34 Mecklenburger Fassaden
- 35 Winterferien
- 36-37 Aus der Region
- 38 Rätsel und Impressum
- 39 Shaolin-Mönche
- 40 Audi Zentrum Schwerin

→ www.landeshmuseum-mv.de

Mecklenburg-Vorpommern

Virtuelles Museum zur Landesgeschichte



500 Exponate aus über 50 Museen

LIVE ON TOUR



SCHMITZ FINDIG KEITEN

28. FEBRUAR IN SCHWERIN

IM PANOPTIKUM DER PINGELIGKEIT

Ralf Schmitz kommt am 28. Februar nach Schwerin und wirbt für mehr Spaß im Leben

Ralf Schmitz hat die Faxen dicke: „Meine Güte! Müssen wir denn ständig jedes Haar auf die Goldwaage legen, bevor wir es spalten?“ Ralf hat eine Mission! Er wird beweisen, dass wir alle mehr Spaß im Leben hätten, wenn wir nicht alles so ernst und so genau nehmen würden. Und diese Mission nimmt Ralf sehr ernst und sehr genau!

Er geht auf die Suche nach den Schmitzfindigkeiten des alltäglichen Wahnsinns, der uns alle so liebevoll schrullig und angenehm verrückt macht. Und er findet reichlich davon!

Wie ein Naturforscher zoomt er in das Panoptikum peinlich menschlicher Pingeligkeit. Dabei schaut er sich und uns allen ganz genau auf Hände, Mund und Macken. Und wenn es sein muss bis in unser Schlafzimmer. Also nicht in Ihres, aber vielleicht in das Ihrer Nachbarn. Und das wollen Sie doch nicht verpassen!

Die Ergebnisse seiner aberwitzigen Feldstudien sezziert er penibel mit messerscharfen Gags und vollem Körpereinsatz in seinem neuen Bühnenprogramm „Schmitzfindigkeiten“! Und wo valide Daten fehlen, wird es umso lustiger! Denn natürlich gibt es, wie in jedem Programm des Ausnahmekünstlers, Impro-Comedy auf allerhöchstem Niveau! Aber niemals über der Schmerzgrenze! Wehtun wird es nur vor Lachen, wenn Ihnen ein Feuerwerk aus unerwarteten Pointen, skurrilen Sketchen und fragwürdig anmutenden Tanz- und Musikeinlagen um die Ohren fliegt.



Ralf Schmitz hat die Antwort auf die Frage nach dem Sinn des Lebens: Es gibt keinen.


Fotos: Robert Recker

Und das Schönste, Ralf bringt uns Erlösung. Denn nach diesem Abend ist der Sinn des Lebens klar. Es gibt keinen. Wir können nur froh sein, dass wir nicht mehr auf die Jagd müssen, wenn wir nicht mal im Supermarkt für eine von 12.000 Joghurtsorten zu entscheiden.

Selbstlos wie er ist, hat er für uns auch ein auf Social Media beworbenes Bastel-Set getestet, mit dem man Gipsabdrücke von seinem besten Stück anfertigen kann. Ein tolles Valentinstags-Geschenk. Man braucht nur jede Menge Gips. Denn das klappt natürlich nicht auf Anhieb.

Und wenn Ralf im Handumdrehen in die Rollen Prominenter schlüpft oder zum Flirt-Coach mutiert, ist endgültig klar: wir sind alle verrückt! Und der König der Bekloppten lädt zur Audienz und einem ganz besonderen Abend voller Schmitzfindigkeiten!

 Fr. 28.02.2025

 Sport- und
Kongresshalle, Schwerin

 Tickets & Infos
030 – 755 492 560
www.d2mberlin.de
www.eventim.de
sowie bei allen guten
VVK-Stellen

JETZT TICKETS BESTELLEN!


WWW.D2MBERLIN.DE

 Weitere Infos unter
www.ralfschmitz.tv  

MIT „SCHMITZ KOMM RAUS!“ GING'S LOS

Bereits 2003 glänzte der Komiker in den verschiedensten Rollen in der Sketch-Comedy, 2005 dann live

Ralf Schmitz, bekannt aus TV-Shows wie „Schillerstraße“ und „Genial daneben“, als Zwerg Sunny in den „7 Zwerge“-Kinofilmen und als Autor der Bestseller „Schmitz' Katze“, „Schmitz' Mama“ und „Schmitz' Häuschen“ ist der Turbo unter den Comedians. Mit seinem so rasanten wie genialen Mix aus Stand Up, Sketchen, Improvisation und Physical Comedy schafft er es immer wieder, die Zuschauer einzunehmen, ob im Schauspiel oder live auf der Bühne. Bereits 2003 glänzte der Komiker in den verschiedensten Rollen in der Sketch-Comedy „Die Dreisten Drei“ (Sat.1), was ihn zum „Newcomer des Jahres“ beim „Deutschen Comedypreis 2003“ machte und ihm Nominierungen für die „Rose d'Or“ und den „Deutschen Fernsehpreis“ einbrachte. Er war häufiger Gast bei „Genial daneben“ und festes Ensemblemitglied in der „Schillerstraße“ (beide Sat.1), für die er zusammen mit dem Ensemble 2005 die „Rose d'Or“ gewann. Weitere Auszeichnungen wie die „Eins

Live Krone“ in der Kategorie Comedy oder auch der Deutsche Animationspreis folgten.

Mit seinem ersten Soloprogramm „Schmitz komm raus!“ war Ralf Schmitz 2005 und 2006 auf bundesweit ausverkaufter Tournee und mit seiner gleichnamigen TV-Comedy-Show bei Sat.1 zu sehen, die für den „Deutschen Comedypreis“ nominiert wurde.

2007 startete sein zweites Bühnenprogramm „Verschmitzt“, im gleichen Jahr sang er im Musikvideo zur Kinderserie „Shaun das Schaf“. Sein erstes Buch „Schmitz' Katze – Hunde haben Herrchen, Katzen haben Personal“ kam 2008 auf den Markt und blieb monatelang in den Top Ten der Spiegel-Bestsellerliste. Sein zweites Buch „Schmitz' Mama – Andere haben Probleme, ich hab' Familie“ schoss direkt nach Veröffentlichung auf Platz Eins der Spiegel-Bestsellerliste. Im September 2014 wurde sein drittes Buch „Schmitz' Häuschen – Wer Handwerker hat, braucht keine Feinde

mehr“ veröffentlicht. Auch dieses Buch hielt sich monatelang in den Top Ten der Spiegel-Bestsellerliste. Als Synchronstimme ist Ralf Schmitz im ersten deutschen 3D-Animationsfilm „Konferenz der Tiere“ zu hören, auch in den animierten Kinofilmen „Ab durch die Hecke“, „Kung Fu Panda 1, 2 & 3“, „Der 7bte Zwerg“, „Mullewapp“ und „Angry Birds“ sprach er Rollen. „Schmitzophren“, das dritte Soloprogramm, feierte im Mai 2009 Premiere und füllte die Hallen in Deutschland, Österreich und der Schweiz. 2012 bis 2014 war er erfolgreich mit seinem vierten Soloprogramm „Schmitzpiepe“ on tour, 2014 bis 2016 mit „Aus dem Häuschen“ unterwegs. Es folgten die Programme „Schmitzenklasse“ (2016 bis 2018), „Schmitzeljagd“ (2018-2022) und „Schmitzfrei“ (2022-2024). Seit Herbst 2024 ist Ralf mit seinem neuen Programm „Schmitzfindigkeiten“ auf Tour. Im selben Jahr startete er seinen ersten Podcast „Spontanorama“.



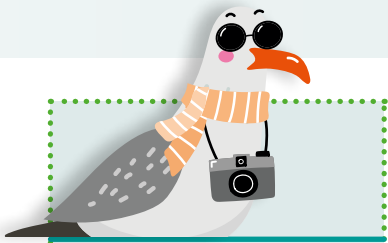
d2mberlin – MEHR ALS COMEDY.

d2mberlin, das sind Daniel Domdey und Anja Schick und ihr Team. Seit mehr als zehn Jahren stehen wir Künstler*innen, Agenturen, Veranstaltungsstätten und Unterhaltungsfans mit unserer Erfahrung und Leidenschaft zur Seite. Immer mit dem Ziel eines unvergesslichen Abends für alle Beteiligten vor Augen. Immer mit der bestmöglichen Lösung für technische Herausforderungen, lokale Besonderheiten und die individuellen Bedürfnisse unserer Partner*innen.

Unter unserem Dach vereinen wir die Themenfelder Ticketing, Booking und Veranstaltungsproduktion – vorrangig in der örtlichen Durchführung mit regionalem Schwerpunkt in den Neuen Bundesländern und Berlin. Dadurch garantieren wir die komplette Abwicklung für eine Veranstaltung vom ersten Moment der Planung bis hin zur Realisierung. Und begeistern tagtäglich hunderte von Menschen: in Comedy- und Kabarettshows, Konzerten, Lesungen und Vorträgen. In Hallen und Theatern, Clubs, Arenen und Sälen.

Wir sind *mehr als* Comedy.



**AUSGEBREMST**

Ich bin im Großen und Ganzen mit mir zufrieden. So als Möwe, meine ich. Selbst in großen Formationen gleiten wir friedlich kreischend dahin und kommen uns nicht ins die Quere – von Auseinandersetzungen ums Futter mal abgesehen. Menschen dagegen scheinen gern anderen im Weg zu stehen.

Da sitze ich zum Beispiel in einem berstend vollen Einkaufszentrum auf der Rolltreppe und freue mich, dass ich bald absteigen darf. Da macht es plötzlich „Rumms!“ und mein Schnabel bohrt sich schmerzhaft in den Mantel der Frau vor mir. Die ist am Ende der Rolltreppe kurz stehengeblieben, um mit ihrem Mann zu beratschlagen, welche Richtung sie wählen sollen. Rechts? Links? Geradeaus, und wenn es nur ein Meter ist, möchte ich rufen, aber leider erstickt meine Stimme in der Kunstdaune.

MATTI SAGT ...

Oder neulich im Restaurant. Die nette Kellnerin hatte mir einen Tisch in der Ecke zugewiesen. Leider war der Weg dorthin von einer Familie verstellt, deren Mitglieder sich gerade die Jacken anzogen. Alle bis auf den kleinen Emil, denn der hatte keine Lust und war auch sonst mit der Gesamtsituation unzufrieden. Statt sich den Hosenscheißer jetzt vor und dabei den Anorak zuzuknöpfen, sagte der Vater: Augenblick bitte! und diskutierte es mit ihm aus. Auf Augenhöhe natürlich, wobei er im Gang hockte. Ganze fünf Minuten! Ehrlich, aus dem Jungen wird mal was! Und wenn es nur jemand ist, der anderen den Weg versperrt.

Euer Matti

(notiert von Katja Haescher)

LERNORT MIT BEDEUTUNG

Mahn- und Gedenkstätten Wöbbelin werden saniert und erweitert

Die Mahn- und Gedenkstätten in Wöbbelin sollen saniert und erweitert werden. Dieses Vorhaben unterstützt das Land mit 750.000 Euro aus dem so genannten PMO-Vermögen. Dabei handelt es sich um Mittel der Parteien und Massenorganisationen der ehemaligen DDR, die den ostdeutschen Ländern und Berlin für wirtschaftliche, soziale und kulturelle Zwecke zur Verfügung stehen.

Die Mahn- und Gedenkstätten in Wöbbelin sind ein Ort, der im Spannungsfeld deutscher Geschichte steht – zwischen der Erinnerung an den Dichter Theodor Körner und dem Gedenken an die Opfer des Konzentrationslagers Wöbbelin. Körner war am 27. August 1813 als Freiwilliger im des Lützower Freikorps in den so genannten „Befreiungskriegen“ gegen Napoleon bei Gadebusch tödlich verwundet und in Wöbbelin beigesetzt worden. Erinnerung wird



Die Außenanlagen der Mahn- und Gedenkstätten waren 2022 saniert worden.

Foto: Gritta Flau

heute an das Leben Körners im Kontext politisch-ideologischer Vereinnahmung seines Lebens durch nachfolgende Generationen. Das KZ Wöbbelin war im Februar 1945 als letztes Außenlager des KZ

Neuengamme an der Landstraße nach Ludwigslust errichtet worden. In der kurzen Zeit seines Bestehens starben fast 1000 Menschen infolge der extremen Haftbedingungen an Krankheiten, Hunger und Erschöpfung.

Als Lernort sind die Mahn- und Gedenkstätten Wöbbelin von europäischer Bedeutung. Saniert werden sollen die bestehenden Gebäude und Seminarräume der Gedenkstätte, außerdem ist die Errichtung eines Anbaus für Bildungszwecke als „Klassenzimmer“ und Veranstaltungsraum geplant. Das Außengelände der Gedenkstätte Wöbbelin wurde schon 2022 mit Unterstützung des Landkreises Ludwigslust-Parchim und der Landeszentrale für politische Bildung neu gestaltet. Bereits seit 1965 erinnert im Besucherzentrum Wöbbelin eine Ausstellung an die Opfer des Konzentrationslagers. ■ www.wkm.regierung-mv.de

EIN ZELT FÜR DAS THEATER

„Die lustige Witwe“: Vorverkauf für die Schlossfestspiele läuft

Der Vorverkauf für die Operette „Die lustige Witwe“ im Rahmen der Schlossfestspiele läuft. Die Produktion ist die erste, die im Theaterzelt am Küchengarten unweit des Schweriner Sees gezeigt wird. Das Zelt als Ausweichspielstätte für die Zeit der Sanierung des Großen Hauses soll ab April auf der einstigen Buga-Fläche am Franzosen-

weg aufgebaut werden. Die Planänderung – ursprünglich sollte die Operette alternierend mit dem Schauspiel „Merlin“ auf dem Alten Garten gezeigt werden – hängt mit gestiegenen Kosten zusammen. Die Alternative zur Spielstätte Großes Haus muss ohnehin geschaffen werden, ein zusätzlicher aufwändiger Bühnenbau fürs Open Air

hätte den Kostenrahmen für das Theater gesprengt.

Zwischen dem 27. Juni und 3. August wird es elf Vorstellungen der Operette geben. Insgesamt sind in der Spielzeit sechs Produktionen in dem Zelt geplant, die Sparten Musiktheater, Schauspiel und Ballett werden vertreten sein und auch das Weihnachtsmärchen wird hier gezeigt.

Das 1.100 Quadratmeter große Zelt bietet mehr als 500 Zuschauern Platz. Es bietet barrierefreie Zugänge und Rollstuhlplätze, ein Heizungssystem für den Winter und eine Klimaanlage für den Sommer. Direkt an das Theaterzelt angebunden werden zwei weitere Zelte, die für Gastronomie, Garderobe und als Foyer genutzt werden. Mit einer Größe von 11,5 mal 11,5 Metern entspricht die Bühne der Portalbreite der Bühne im Großen Haus. ■

www.mecklenburgisches-staatstheater.de



Das Theaterzelt soll mehr als 500 Zuschauern Platz bieten.

Foto: Theater

ZWECKVERBAND STEHT

Schloss Raben Steinfeld und Festung Dömitz: Landkreis klinkt sich ein



Schloss Raben Steinfeld steht in unmittelbarer Beziehung zum UNESCO-Welterbe „Residenzenensemble Schwerin“.



Die Festung Dömitz ist in ihrem Erhaltungszustand ein Denkmal von nationaler Bedeutung. Fotos: Katja Haescher

Es sind Denkmäler von großem Wert: Norddeutschlands einzige vollständig erhaltene Renaissancefestung in Dömitz und die Sommerresidenz von Großherzog Friedrich Franz III. in Raben Steinfeld. Allerdings: Die immensen Kosten für die Erhaltung können die Kommunen nicht stemmen. Deshalb wollen der Landkreis Ludwigslust-Parchim, die Stadt Dömitz und die Gemeinde Raben Steinfeld die Herausforderung gemeinsam angehen: über einen Zweckverband. Mit der Zustimmung des Kreistags dazu ist der

Weg nun frei, um Sanierungsmaßnahmen anzugehen und nachhaltige Nutzungskonzepte zu entwickeln. Der Landkreis übernimmt im Zweckverband Verwaltung und Durchführung des Haushalts- und Rechnungswesens, die Personalverwaltung und die Betreuung der Bauprojekte. Der Landkreis kann als Fördermittelempfänger agieren und erhaltene Fördermittel – soweit zulässig – an den Zweckverband durchleiten. Aktuell geht der Landkreis mit Blick auf erforderliche Investitionskosten für die Festung Dömitz von rund 50 Millio-

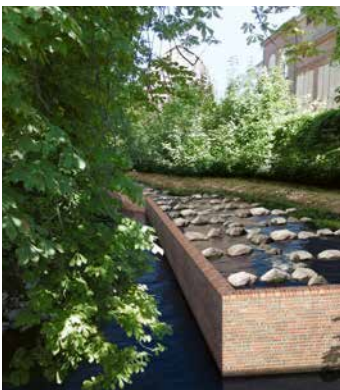
nen Euro und für Schloss Raben Steinfeld von bis zu 30 Millionen Euro aus.

Bereits Ende September 2024 wurden erste Fördermittel zugesichert: Aus dem Denkmalschutz-Sonderprogramm der Bundesregierung fließen rund 2,255 Millionen Euro in Richtung Dömitz. Dazu wird sich auch das Land MV mit knapp zwei Millionen Euro beteiligen. Zusammen mit Mitteln der Deutschen Stiftung Denkmalschutz von 100.000 Euro stehen jetzt 4,5 Millionen Euro bereit. ■

www.kreis-lup.de

FISCHE NEHMEN DIE TREPPE

Aufstiegsanlage soll Weg zwischen Ziegelsee und Pfaffenteich öffnen



So soll die Fischtreppe zwischen Ziegelsee und Pfaffenteich aussehen.

Visualisierung: Inros Lackner SE

Zwischen Ziegelinnensee und Pfaffenteich entsteht eine Fischtreppe. Sie soll helfen, Fischen und Kleinstlebewesen den Weg aus dem Ziegelsee in den Aubach und die daran angeschlossenen Seen möglich zu machen. Bisher endet dieser Weg am Pfaffenteich-Wehr. In Vorbereitung auf die im April startenden Arbeiten werden bereits im Januar einige Bäume gefällt. Ausgleichspflanzungen an anderer Stelle sollen diesen Eingriff kompensieren. Besondere Aufmerksamkeit verlangt zudem das benachbarte, denkmalgeschützte Eichhaus – sowohl in Bezug auf die Stabilität des

Gebäudes als auch bei der Gestaltung der Anlage, die teilweise in Klinkerbauweise umgesetzt wird.

Die Anlage ist ein Beitrag zur Verbesserung des ökologischen Zustands der Schweriner Gewässer. Das Aubach-System verbindet Trebbower, Barnerstücker und Medeweger See mit dem Ziegel- und Schweriner See. Ein hindernisfreier Wanderweg ist für bestimmte Arten Voraussetzung für die Fortpflanzung und somit ihr Überleben. Planung und Bau übernimmt der Wasser- und Bodenverband „Schweriner See/Obere Sude“. ■

www.schwerin.de

SCHLAGZEILEN AUS DER REGION

Beratungsstelle gesichert

Die Beratungsstelle für Betroffene von häuslicher Gewalt in Grevesmühlen ist gesichert. Noch Ende vergangenen Jahres stimmte der Kreisausschuss des Landkreises der Bereitstellung zusätzlicher Mittel zu, damit kann der vom Aus bedrohte Anlaufpunkt erhalten werden. Für sofortige Hilfe ist die Notfallnummer 03841-283627 des Frauenhauses Wismar rund um die Uhr besetzt.

Wohnsitz online anmelden

Die Wohnsitzanmeldung in Parchim ist jetzt auch online möglich. Voraussetzung: die eID-Funktion des Personalausweises wurde aktiviert. Die Ausstellung der Meldebestätigung kann anschließend ebenfalls elektronisch erfolgen. Damit bringt die Kreisstadt die Digitalisierung der Verwaltung weiter voran, auch Führungszeugnisse oder Kopien der Geburtsurkunde können inzwischen online beantragt werden.

Infos zur Berufsschule

Das Berufsschulzentrum Nord in Wismar lädt am 18. Januar zum Infotag an zwei Standorten ein. Zwischen 9 und 12 Uhr werden im Schulkomplex Lübische Straße 207 Berufe in der Ergotherapie, Kranken- und Altenpflege vorgestellt. Der Schulkomplex Mozartstraße öffnet zwischen 10 und 12 Uhr, hier können die Räume des Fachgymnasiums Wirtschaft besichtigt werden.

Französisch lernen

Ein neuer Französischkurs für Interessierte ohne bzw. mit geringen Vorkenntnisse/n startet am 23. Januar um 11.15 Uhr in der Volkshochschule in Ludwigslust. Teilnehmer können in diesem Kurs der französischen Sprache und dem berühmten „Savoir vivre“ auf lebendige Art und Weise begegnen und die kulturelle Vielfalt der französischsprachigen Welt kennen lernen. Anmeldungen sind bei der vhs Ludwigslust möglich.

GLÜHSCHIFF LIEGT WEITER VOR ANKER

„Flotte Weihnacht“ am Schlossanleger lockt bis 28. Februar mit Blick, Snacks und Getränken

Was für ein Blick! Wer an der Flotten Weihnacht Pause macht, bekommt das Schloss sozusagen auf dem Präsentierteller. Mitten im Welterbe, genau gegenüber von dessen schönster Perle, ist noch bis zum 28. Februar Glühweinsaison. So lange liegt hier am Schlossanleger der Weißen Flotte das Glühschiff vor Anker und so lange leuchtet hier der künstliche Sternenhimmel über dem Steg.

Geöffnet ist Montag bis Donnerstag von 15 bis 21 Uhr und Freitag bis Sonntag von 11 bis 21 Uhr. „Wir haben viele Stammkunden“, sagt Harald Raab, der bereits in der fünften Saison das Glühschiff betreut und sich stets auf einen Schnack mit den Besuchern freut. Und weil viele immer wieder auf einen Glühwein vorbeikommen, gibt es eine Stempelkarte – ist sie voll, füllt das Team einen Glühwein gratis in die Tasse ein.

Apropos Tasse: Deren Inhalt ist sehr abwechslungsreich. Roter und weißer Glühwein vom Winzer in Österreich, Früchtepunsch für die




in Kooperation mit Höfische Weihnacht



Ab sofort hier Tische reservieren

**VERLÄNGERT BIS
28.02.2025**

**Mo – Do: 15 bis 21 Uhr
Fr – So: 11 bis 21 Uhr**

Schlossanleger Weiße Flotte



KULTUR
Klängen lauschen



GLÜHWEIN
Aufwärmen mit Winzerglühwein



KULINARIK
Deftige Brezeln und Wiener schlemmen

[flotte-weihnacht.de](https://www.flotte-weihnacht.de)

Lütten, Heidelbeer-Turbo als ganz besondere Variante und neu in diesem Jahr auch der Mix mit warmem Aperol. Da wundert es nicht, dass die Flotte Weihnacht für viele Spaziergänger einen wunderbaren Hafen auf der Suche nach einer Anockstelle bietet. Dazu kommt ein besonderes Angebot für die Winterferien: Den heißen Apfelsaft gibt es in dieser Zeit für alle Kinder und Schüler zum Preis von 2 Euro. Auch die Tischrunde kann an die Flotte Weihnacht verlegt werden. Dafür steht der Salon des Glühschiffs offen. Wer mag, kann dort auch Plätze zu einer festen Zeit ordern – dies allerdings in Verbindung mit Essen und/oder Getränken. Auf Vorbestellung gibt es Käseplatten und Platten mit Putenspezialitäten von der Mecklenburger Landpute, ohne Vorbestellung Snacks wie Wiener und Brezeln. Sitzplätze stehen außerdem im Zelt und auf dem Steg zur Verfügung – dort dann allerdings ohne Dach, dafür mit Lichterhimmel.

[flotte-weihnacht.de](https://www.flotte-weihnacht.de)



Die Flotte Weihnacht geht in die Verlängerung: Noch bis zum 28. Februar gibt es Heißgetränke und Snacks am Schlossanleger. Der Abschied Ende Februar ist dann wieder mit Musik.



Hier wird's gemütlich: Schiff, Salon und Anleger erstrahlen im Schein hunderter Lichter.

Fotos: büro v.i.p.



WER RASTET, DER ROSTET

Für Sport ist niemand zu alt: Senioren profitieren von mehr Aktivität und Bewegung

Das Schuhanziehen geht nur noch im Sitzen, beim Treppensteigen knirschen die Knie und der Schulterblick im Auto reicht gar nicht mehr bis zur Seite. Das Alter ist oft mit Einschränkungen verbunden. Gleichgewicht, Puste, Kondition, vieles klappt nicht mehr so, wie es sein sollte. Doch das ist nichts, was man klagend hinnehmen muss – „wer rastet, der rostet“ heißt es nicht ohne Grund. Sport ist eine Sache fürs ganze Leben und auch im Seniorenalter wichtig. Dazu kommt: Es ist nie zu spät, ins Training einzusteigen – selbst mit 70 nicht.

Für die Gesundheit ist mehr Aktivität ein absolutes Plus. Bewegung kräftigt die Muskulatur, erhöht die Ausdauerfähigkeit und verbessert das Gleichgewicht. Damit ist sie auch eine wichtige Sturzprophylaxe: Viele Unfälle im Alter passieren, weil es Menschen an Kraft und Koordinationsfähigkeit mangelt.



Sport ist gesund: Davon profitieren auch Senioren. Foto: Adobe Stock · Halfpoint

Doch was ist, wenn ich beim Sport stürze? Diese Angst ist für einige Menschen Grund genug, lieber davon Abstand zu nehmen. Allerdings muss es ja nicht unbedingt Mountainbiking oder Tennis sein:

Es gibt viele Sportarten, in denen das Verletzungsrisiko gering ist und die sich deshalb für Senioren gut eignen. Spaziergehen und Wandern sowie Schwimmen und Aquagymnastik sind gute Möglich-

keiten, um Kraft und Ausdauer zu tanken. Auch Fitnessstudios bieten speziell auf Senioren zugeschnittene Programme an, dazu kommen Gesundheitskurse und Reha-Sport, wie sie zum Beispiel Physiotherapie-Praxen im Programm haben. Weitere Vorteile körperlicher Aktivität liegen auf der Hand. Sie hilft, besser zu schlafen. Sie kann den Blutdruck senken und bestimmten Krankheiten vorbeugen, auch bei der Prävention von Osteoporose zählt Bewegung. Und sie kann glücklich machen: Zum einen, weil es jetzt wieder schneller voran geht, Wehwechen verschwinden und manches im Alltag leichter fällt. Zum anderen, weil es der Seele gut tut, raus in die Natur oder raus und unter Leute zu kommen. Insofern ist der gute Vorsatz für mehr Sport auch ein wunderbares Gemeinschaftsprojekt.

Und apropos guter Vorsatz: Das Jahr ist noch jung. ■

RÜCKGANG

Die Zahl der Organspender sowie der gespendeten Organe ist in MV im vergangenen Jahr erneut zurückgegangen. 22 Menschen haben mit ihrer Spende die Leben anderer gerettet (2023: 29), 58 Organe wurden insgesamt gespendet (2023: 89). Gesundheitsministerin Stefanie Drese dringt angesichts dieser Entwicklung erneut auf die Einführung einer Widerspruchslösung. In MV stehen aktuell mehr als 200 Menschen auf der Warteliste für Organe. Am höchsten ist der Bedarf an Nieren, Lebern und Herzen. ■

ALLTAGSHILFE FÜR DIABETIKER

Ypsomed in Schwerin stellt Insulinpumpen her

Knapp 13 Prozent der Menschen in Mecklenburg-Vorpommern leiden unter Diabetes. „Das ist der Spitzenwert in Deutschland“, erklärte Gesundheitsministerin Stefanie Drese bei einem Besuch des Ypsomed-Werks in Schwerin. Dort werden Produkte hergestellt, die Betroffenen den Umgang mit der Erkrankung vereinfachen sollen. Das Land unterstützte die Ansiedlung mit einem Investitionskostenzuschuss in Höhe von knapp zehn Millionen Euro.

Diabetiker müssen im Alltag stets einen Blick auf die eigenen Blutzuckerwerte haben. Neue medizinische Lösungen wie Insulinpumpen können ihnen dabei helfen. „Sie ahmen in gewisser Weise die Bauchspeicheldrüse nach und können am Körper getragen werden. Über einen Schlauch kann die Pumpe das Insulin selbst zuführen – rund um die Uhr“, verdeutlichte die Ministerin nach ihrem Besuch bei Ypsomed. Mehr als 60 Millionen der hierfür benötigten Infusionssets werden von Ypsomed jährlich allein am Schweriner Produktionsstandort hergestellt. Das Unternehmen will hier in den kommenden Jahren weiter expandieren – weitere 46.000 Quadratmeter Produktionsfläche sind geplant. ■

PER KNOPFDRUCK AUF DIE BEINE

Kowsky: Aufstehsessel macht den Alltag einfacher

Wenn die Gelenke ächzen und der Rücken schmerzt, kann das Aufstehen aus dem Sessel anstrengend sein. Wie verlockend ist es da, sozusagen per Knopfdruck auf die Beine zu kommen – der „Club 2 Mobil“ von Saljol macht es möglich. Dieser Aufstehsessel ist nur eines von mehreren Premiumprodukten des Herstellers, das im Sanitätshaus Kowsky angeboten wird. Und immer geht es darum, dass alltägliche Leben ein Stück leichter zu machen.

Mitarbeiter Hagen Dehl weiß aus der täglichen Arbeit, welche Einschränkungen Alter und Krankheiten mit sich bringen können. Vor diesem Hintergrund ist er von den vielen gut durchdachten Extras des Aufstehsessels überzeugt. Steuern lässt sich das Möbelstück mit einer Fernbedienung. Die hat nur wenige Knöpfe, ist entsprechend einfach zu bedienen und lässt sich mittels Magnet problemlos an die Außenseite der Lehne „kleben“. Ein Knopfdruck und die Sitzfläche fährt bei gleichzeitiger Neigung nach oben und macht das Aufstehen leicht. Ein anderer Knopfdruck und aus dem Sessel wird eine Liege, die sich wunderbar fürs Mittagsschläfchen eignet. Eine Kopfstütze sorgt für

guten Halt beim Sitzen und Seitentaschen dafür, dass Zeitung, Buch und Handy greifbar in der Nähe sind. Nicht zuletzt sind ein hochwertiger Bezug und eine ansprechende Form auch Garantien dafür, dass der Sessel im Wohnzimmer eine gute Figur macht.

Das macht auf jeden Fall auch der Stubenrollator „Page“ von Saljol. Er ist ein praktisches Hilfsmittel für alle diejenigen, die nicht gut zu Fuß sind und sowohl eine Stütze, einen zwischenzeitlichen Sitzplatz und ein Transportmittel brauchen. „Das Gute an dem Modell ist zum Beispiel, dass es um 90 Grad gedreht werden kann und so auch durch schmale Türen passt“, sagt Hagen Dehl. Mit Kissen und Rückenstütze ist der Rollator auch ein Sitzplatz, wo immer man ihn braucht – ob in Küche, Bad oder Flur. „Wer zum Beispiel keine Haltegriffe an der Toilette hat, findet beim Hinsetzen an dem Gerät Halt“, erklärt der Fachmann.

„Page“ gibt es in verschiedenen Größen – am besten ist es, den Rollator in Ruhe im Sanitätshaus Kowsky auszuprobieren. Hagen Dehl empfiehlt, dazu einen Termin zu vereinbaren. Das gilt auch für alle, die einmal den Aufstehsessel testen wollen. ■



Hagen Dehl zeigt, wie einfach sich der Aufstehsessel per Fernbedienung steuern lässt.

Fotos: Schwerin live



Ob längs oder quer: Je nach Breite der Tür lässt sich der Innenraumrollator von Saljol immer gut schieben.

Kowsky

KURZINFOS

SANITÄTSHAUS KOWSKY

Sanitätshaus Schwerin
Nikolaus-Otto-Straße 13
19061 Schwerin
0385/64680-0
sanitaetshaus-schwerin@kowsky.com
www.kowsky.com

Sanitätshaus Parchim

Buchholzallee 2
19370 Parchim
Tel. 03871/265832

VIEL PROGRAMM FÜR 2025

Von Thementagen bis zum Tag der offenen Tür gibt es zahlreiche Aktionen

Auf ein Neues! Geschäftsführerin Sybille Koppelwiser wünscht allen Kowsky-Kunden ein glückliches und gesundes 2025 und freut sich darauf, auch in diesem Jahr in den Sanitätshäusern in Schwerin und Parchim zu mehreren Aktionstagen einzuladen. Noch steht der neue Kalender nicht, aber bewährte Veranstaltungen wie Thementage und der Tag der offenen Tür sollen auch 2025 nicht fehlen.

„Außerdem soll unsere Handelsmarke Sanida in diesem Jahr weiter ausgebaut werden“, kündigt



Bisher gibt es von „Sanida“ Bandagen, weitere Produkte kommen 2025 dazu.

Sybille Koppelwiser an. „Sanida“ wurde für einen Zusammenschluss mehrerer Sanitätshäuser, darunter Kowsky, entwickelt und überzeugt unter anderem mit einem sehr guten Preis-Leistungs-Verhältnis. Bisher sind bereits Bandagen für Knie, Ellbogen und Handgelenk, Knöchel und Rücken auf dem Markt. 2025 soll das Portfolio dann im Kompressions- und Rehabereich weiter entwickelt werden, so dass Kunden auch in diesen Segmenten von den „Sanida“-Vorteilen profitieren können. ■

KLEINER BISS MIT GROSSER WIRKUNG

Schmerzmediziner aus Hagenow setzen bei bestimmten Erkrankungen auf Blutegeltherapie

Blutegel gehören für die meisten Menschen wohl nicht zu den Tieren, denen sie gern nahekommen möchten. Dabei ist das Image der kleinen Blutsauger aus medizinischer Sicht ein deutlich positiveres. Längst haben die Tiere einen wichtigen Platz in der Schmerztherapie gefunden. So auch am LUP-Klinikum Helene von Bülow in Hagenow. Regelmäßig erhalten hier Patientinnen und Patienten, die an verschiedenen Gelenkerkrankungen wie Arthrosen oder an chronischen Schmerzen leiden, eine Blutegeltherapie. „Einige Personen fragen explizit danach“, sagt Dr. med. Esther Vitt, Oberärztin im Schmerz- und Rückenzentrum. Wann die Blutegeltherapie als geeignete Therapieform infrage kommt, ist allerdings von vielen verschiedenen Faktoren abhängig. „Chronische Schmerzsyndrome sind komplexe multifaktorielle Erkrankungen. In der Therapie kommen daher vielfältige Ansätze zum Tragen. Zentral ist für uns immer die Wiederherstellung von Funktionalität“, ergänzt die Oberärztin. Beispielsweise können Blutegel zur



Oberärztin Dr. med. Esther Vitt setzt in der Schmerztherapie auch auf die Wirkung von Blutegeln.

Unterstützung der Gewebslockerung eingesetzt werden. Nachdem ein Blutegel angebissen hat, saugt er zwischen 30 bis 120 Minuten an der entsprechenden Stelle. Währenddessen gibt er über 200 verschiedene Einzelsubstanzen in das Gewebe ab. „Der genaue Wirkmechanismus ist nicht bekannt. Man geht aber davon aus, dass die abgegebenen Substanzen neben einer blutverdünnenden Wirkung ebenfalls schmerzstillende, entzündungs- und gerinnungshemmende, gefäß-



Die wenige Zentimeter großen Egel werden vor dem Einsatz mit Wasser abgespült. Fotos: Susan Winkler

erweiternde, lymphflussanregende sowie eventuell antibakterielle Eigenschaften besitzen“, erläutert die Medizinerin.

Je nach Bereich, der behandelt werden soll, werden in der Therapie in Hagenow zwischen vier und zwölf Blutegel pro Patientin oder Patient angesetzt. Da die Blutegel (Hirudo medicinalis) extra für den medizinischen Gebrauch gezüchtet und nur einmal verwendet werden, besteht keine Gefahr von Krankheitsübertragungen. „Nachblutungen

oder Hämatome sind häufigere Nebenwirkungen, ebenso wie Juckreiz. Allergien und Wundheilungsstörungen können theoretisch vorkommen, haben wir bisher aber nicht beobachtet“, sagt Dr. med. Esther Vitt. Besondere Vorbereitungen müssen nur bei der Einnahme bestimmter gerinnungshemmender Medikamente getroffen werden. Außerdem sollten Patientinnen und Patienten am Tag vor und direkt während der Therapie keine künstlichen Düfte tragen und unter keiner großen Stressanspannung stehen, da sich dies negativ auf das Saugverhalten der Tiere auswirken kann. „Die Wirkung kann sich bis zu zwei Wochen entfalten und im Therapiekontext bei richtiger Indikationsstellung eine sinnvolle Ergänzung zur Verbesserung der Funktionalität bei diversen Schmerzsyndromen bieten“, fasst Dr. med. Esther Vitt zusammen. ■

Kontakt

LUP-Klinikum Helene von Bülow
Schmerz- u. Rückenzentrum
Tel. 03883 736 726
faz.schmerztherapie-hgn@wmk-hvb.de

EFFEKTIVE DIAGNOSTIK

Weitere Zertifizierung für Ultraschallzentrum

Das Ultraschallzentrum im Krankenhaus Ludwigslust hat erneut die Zertifizierung durch die Deutsche Gesellschaft für Ultraschall in der Medizin (DEGUM) erhalten. Seit 2021 führt die zentrale Funktionsdiagnostik dieses Zertifikat.

„Das unterstreicht die hohe Qualität und Innovationskraft unserer Ultraschalldiagnostik. Die patientennahe bettseitige Sonographie ist die Methode der Zukunft“, sagt Dr. med. Nils Raab, Chefarzt für Innere Medizin und Gastroenterologie. Dank portabler Ultraschallgeräte findet die Methode in zahlreichen Bereichen Anwendung, unter anderem bei Akutsituationen, in der ambulanten Versorgung und als Hochleistungs-Sonographie durch

Spezialisten im Krankenhaus. „In besonderen Fällen ermöglicht die Ultraschalldiagnostik gezielte Interventionen, wie die Punktion auffälliger Befunde oder die Ableitung krankhafter Flüssigkeitsansammlungen. So können potenziell lebensbedrohliche Zustände, wie Sepsis oder akute Luftnot, effektiv behandelt werden – direkt am Patientenbett und ohne weitere belastende Eingriffe“, erläutert Dr. med. Nils Raab die Vorteile.

Regelmäßig werden im Krankenhaus Ludwigslust auch Weiterbildungen durch die Ärztekammer MV durchgeführt. Ein Kurs Basisnotfall-Sonographie ist im April geplant und richtet sich an alle notfallmedizinisch tätigen und interessierten Fachkräfte. ■



Foto: MOEgrafik

Nächste Info-Termine für werdende Eltern:

Dienstag, 4. Februar, Dienstag, 4. März
Beginn ist jeweils um 18 Uhr
im Krankenhaus Hagenow.

Geschwister aufgepasst!

Für werdende Geschwister bieten die Hebammen des Kreißsaals Hagenow eine Geschwisterschule an.

Freitag, 21. Februar, Freitag, 11. April
Anmeldung im Kreißsaal unter: opkr@wmk-hvb.de



HAGENOW LUDWIGSLUST CRIVITZ

LUP + KLINIKEN

WIR SUCHEN
zum nächstmöglichen Zeitpunkt



- ▶ **Leitung Personal und Organisation** (m/w/d)
- ▶ **Personalsachbearbeiter oder Personalreferenten** (m/w/d)
- ▶ **Examinierte Pflegefachkräfte** (m/w/d)

Mehr zu unseren offenen Stellen und Ausbildungsmöglichkeiten auf
karriere.lup-kliniken.de

MEHR MUSS MAN NICHT ANHABEN!

Der „Gute Morgen“ mit
Andrea Sparmann und Uwe Worlitzer



Immer LIVE:
5-10 Uhr einschalten!

www.ostseewelle.de

Ostseewelle
HIT-RADIO
Mecklenburg-Vorpommern

DIE WELT DES GAMEDESIGNS

Spielend zum Traumberuf – Gamedesigner:innen gestalten die digitale Zukunft.

Ob spektakuläre 3D-Welten, virtuelle Realität oder innovativer 3D-Druck: Gamedesign ist nicht nur die Spitze des Wachstumsmarktes im Bereich 3D-Design, sondern hat längst Einzug in unterschiedlichste Branchen gehalten. Architektur, Produkt- und Industriedesign oder Werbemedien wie Trailer, Animationen und Grafiken – 2D und 3D prägen unseren Alltag und eröffnen faszinierende Berufsmöglichkeiten.

An der Designschule Schwerin vermitteln wir dir in der Ausbildung zum Gamedesigner:in alle wichtigen Schritte zur Entwicklung von Computerspielen. Von den theoretischen Grundlagen über praktische Übungen bis hin zu realen Projekten erlebst du drei intensive Ausbildungsjahre, die dich bestens auf deine berufliche Zukunft vorbereiten.

Tauche ein in die Welt von Ideen,



Arbeit: Darline Herbst

Foto: Designschule

Konzepten, 2D- und 3D-Entwicklung sowie Animationen. Unsere Dozent:innen aus der Wirtschaft geben dir praxisnahes Know-how an die Hand. Mit Programmen wie **ZBrush**, **Photoshop** und **Unity** wirst du fit in **Character Design**, **Storytelling**, **Animation**, **3D Modeling**, **Leveldesign** und **Game Creation**. Hier verbindest du deine Leidenschaft für Spiele mit kreativer und technischer Kompetenz – bis hin zu deinen eigenen Games!

Berufsperspektiven: Deine Zukunft im Gamedesign

Die Möglichkeiten nach deiner Ausbildung sind vielfältig: Neben der klassischen Spieleentwicklung werden Gamedesigner:innen auch in anderen Branchen immer gefragt. Immobilienfirmen setzen auf realitätsnahe 3D-Präsentationen, Verlage ent-

wickeln spielerische Lernsoftware, und 3D-animierte Modelle unterstützen die Gesundheitsindustrie. Auch Werbung wird zunehmend mit Gaming-Elementen kombiniert. Diese rasante Entwicklung macht dich zur gefragten Fachkraft in einer Zukunftsbranche.

Gut zu wissen: Neben Gamedesign bietet die Designschule Schwerin auch die Ausbildungsgänge **Modedesign + Maßschneider:in HWK** sowie **Grafikdesign + Content Manager:in** an. Alle Ausbildungsangebote sind Schüler-BAföG-berechtigt.

Das nächste Ausbildungsjahr startet am **1. September 2025**, und die Bewerbungsphase läuft bereits! Mehr Infos findest du unter www.designschule.de.

Designschule Schwerin – 20 Jahre Erfahrung für deine kreative Zukunft. ■

**BOCK AUF
EINE KREATIVE
ZUKUNFT?**

**Werde Gamedesigner,
Modedesigner + HWK Maßschneider
oder Grafkdesigner
+ Content Manager.**

- » BAFöG berechtigt
- » Praxisnaher Unterricht
- » Familiär

www.designschule.de

DESIGN
DESIGNSCHULE



@designschule.de



HILFE BEIM DURCHSTARTEN

Am 21. und 22. Januar präsentieren sich verschiedene Unternehmen im Schlosspark-Center

2025 neu durchstarten: Wer das möchte, ist auf der Jobmesse im Schlosspark-Center richtig. Am 21. und 22. Januar jeweils von 10 bis 18 Uhr informieren hier Unternehmen und Institutionen über Jobs und Ausbildungsmöglichkeiten. Ob es um den Traumjob oder einen Karrieresprung geht – es ist für jeden etwas dabei.

Möglicherweise ja sogar in einem der 120 Shops des Schlosspark-Centers, die auf 25.000 Quadratmetern Verkaufsfläche eine große Branchenvielfalt bieten. Rund 800 Mitarbeiter warten hier auf Verstärkung. Dazu kommen bei der Messe Aussteller von außen, darunter unter anderem die Industrie- und Handelskammer zu Schwerin, mehrere Schweriner Energieversorger, Ypsomed und Tecmed sowie die Fachhochschule für Polizei und Verwaltung. Auch aus den Bereichen Pflege und Gastronomie werden sich Unternehmen bei po-



So wie das Medizintechnikunternehmen Ypsomed werden sich verschiedene Unternehmen auf der Jobmesse präsentieren.

Foto: Journal eins

tenziellen Mitarbeitern vorstellen. Natürlich findet die Messe nicht ohne Entertainment statt: Auf der Bühne im Erdgeschoss wird Moderator Marcel Rosemann spannende Einblicke in verschiedene Branchen ermöglichen. Seine Interviewpartner beantworten Fragen zu ihren Unternehmen und dem Arbeitsmarkt. Auch für Jugendliche auf der Suche nach einem Ausbildungsplatz ist die Messe eine gute Orientierung.

Der Stand von Media Markt bietet als Höhepunkt das Gewinnspiel „Knack den Safe“. Alles, was dafür gebraucht wird, sind drei Stempel, die an den beiden Aktionstagen an Messeständen gesammelt werden können. Aus dem Schlosspark-Center werden sich zum Beispiel Telekom und Nordsee, Hallmann Augenoptik und der Media Markt mit ihren Job- und Ausbildungsangeboten präsentieren.

www.schlosspark-center.de

FÜR DEN RICHTIGEN UMGANG MIT GELD

Sparkasse mit Lernprogramm „Finanzielle Bildung“

Was muss ich wissen, wenn es um Geld geht? Die Sparkasse Mecklenburg-Schwerin macht mit dem Programm „Finanzielle Bildung“ ein neues Angebot für Schüler. Es geht darum, jungen Menschen praxisorientiertes Wissen zu ver-

mitteln und sie mit den Grundlagen der Finanzwelt vertraut zu machen. Die Auswahl von Medien und Materialien ist neutral, werbe- und kostenfrei, ausführliche Informationengibt es unter www.spk-m-sn.de/finanzielle-bildung

BERUF GESUCHT? HIER GIBT'S RAT!

Tag der offenen Werkstatt am 25. Januar

Berufsstarter aufgepasst: Die Handwerkskammer Schwerin lädt am 25. Januar zwischen 10 und 15 Uhr zu einem „Tag der offenen Werkstatt“ ein. Veranstaltungsort ist das Bildungs- und Technologiezentrum in der Werkstraße 600 in Schwerin (Linie 4, Straßenbahn). An diesem Tag können sich Jugendliche aus der Region in dem kammereigenen Bildungszentrum über Berufsbilder und Karrierechancen im Handwerk informieren. Außerdem stellen sich an verschiedenen Ständen regionale Betriebe vor. So lassen sich bereits erste Kontakte knüpfen: Die Mitarbeiter präsentieren ihr jeweiliges Handwerk und beraten zum Thema Berufsausbildung. Wer schon klare Vorstellungen von seinem künftigen Beruf hat, kann bereits auf freie Ausbildungsplätze in der Lehrstellenbörse zugreifen. Gleichzeitig erwartet die Besucher

ein umfangreiches Beratungsangebot, das auch Karrierechancen und Weiterbildungsmöglichkeiten nach der Ausbildung umfasst. Wer noch nicht weiß, wo seine Stärken liegen und welcher Beruf am besten zu ihm passt, kann ebenfalls die Beratung nutzen oder sich bei der Werkstatt-Rallye ausprobieren. Diese Mitmach-Aktion ist eine Möglichkeit, Handwerk hautnah zu erleben: An verschiedenen Stationen können Schüler eigene Werkstücke anfertigen und später auch mit nach Hause nehmen oder in der Kfz-Werkstatt auf Fehlersuche gehen. Der Werkstatttag ist ein Angebot für die ganze Familie mit vielen weiteren Aktionen. Die Feuerwehr ist mit einem großen Löschwagen vor Ort, es gibt Leckeres vom Probieren und außerdem eine Präsentation seltenen Handwerks. Der Eintritt ist frei.

www.hwk-schwerin.de



VORFAHR IMMOBILIEN

Verkauf & Vermietung

Sie möchten Ihr Haus verkaufen?

Gern übernehmen wir den Verkauf für Sie!

inklusive Haushaltsauflösung!





Jens Vorfahr · 19089 Crivitz · Parchimer Straße 1
Mobil: 0172 389 79 44 · Tel.: 03863 552 97 89 · www.vorfahr-immobilien.de

FÜR EINE GLATTE, STRAHLENDE HAUT

Mit der Kräuterschälkur von Dr. Schrammek ist eine Hauterneuerung in fünf Tagen möglich



**KENNELERNAKTION FÜR DIE
KRÄUTERSCHÄLKUR,
15 PROZENT RABATT**

GÜLTIG BIS 28.02.2025

Zum Angebot des Beautystudios Céleste gehört die Kräuterschälkur von Dr. med. Christine Schrammek. Es handelt sich dabei um eine natürliche, dermatologisch entwickelte Methode zur Hauterneuerung, die weltweit bekannt ist. Sie basiert auf rein natürlichen Inhaltsstoffen und wird vor allem zur Behandlung von verschiedenen Hautproblemen eingesetzt.

Was ist die Kräuterschälkur?

Die Kräuterschälkur ist ein intensives Hauterneuerungsprogramm, das durch rein pflanzliche Inhaltsstoffe wie Kräuter, Algen, Mineralien und Enzyme wirkt. Im Gegensatz zu chemischen Peelings ist sie frei von künstlichen Zusätzen und Säuren.

Welche Anwendungsgebiete gibt es?

Die Kräuterschälkur wird bei verschiedenen Hautproblemen angewendet, darunter Akne und Aknenarben, unreine Haut und Pigmentflecken, außerdem bei

Falten und erschlaffter Haut, vergrößerten Poren, Dehnungsstreifen und Narbenbildung.

Wie funktioniert die Kräuterschälkur?

Die Kur stimuliert die Hautregeneration, indem sie abgestorbene Hautzellen entfernt und die Neubildung der Haut aktiviert. Der Prozess erfolgt in drei Schritten: In der Peelingphase wird die Kräutermischung einmassiert und regt die Durchblutung und den Stoffwechsel an.

In der Regenerationsphase: schält sich die Haut über mehrere Tage, was eine tiefenwirksame Erneuerung fördert.

In der Phase der Nachbehandlung unterstützen spezielle Pflegeprodukte den Heilungsprozess und sorgen für eine glatte, strahlende Haut.

Was sind die Vorteile?

Die Kräuterschälkur enthält keine chemischen Zusätze oder synthetischen Stoffe sondern ausschließlich natürliche Inhaltsstoffe. Flexibel an-

passbar ist sie für unterschiedliche Hauttypen und Bedürfnisse geeignet.

Welche Behandlungsoptionen gibt es?

Die Kräuterschälkur gibt es in verschiedenen Intensitätsstufen: Classic: Intensiv und effektiv mit deutlicher Schälung, Fresh Up: Für eine sanfte Hauterneuerung ohne sichtbare Schälung und Energy: Zur Aktivierung und Revitalisierung müder Haut.

Was ist zu beachten?

Nach der Behandlung sollte die Haut vor Sonne und anderen irritierenden Einflüssen geschützt werden. Eine spezielle Nachpflege wird empfohlen, um den Regenerationsprozess zu unterstützen.

Die Kräuterschälkur von Dr. Schrammek ist besonders geeignet für Menschen, die eine effektive, aber natürliche Methode zur Verbesserung ihres Hautbildes suchen. Sie wird von geschulten Kosmetikern und Hautexperten durchgeführt. ■



Angela Iovu

seit 2001
Permanent
Make up
Artist



Angela Iovu
Friedensstraße 22
(Ecke Mozartstraße)
19053 Schwerin
Mobil: 0173-918 22 60

Permanent
Make up

Aquarell Lips
Powder Brows
Lidstrich
Wimpernkranz-
Verdichtung

TERMINE
online buchen:



DAS SIND DOCH GUTE AUSSICHTEN!

Von sanftmütigen Stieren und kiebigen Jungfrauen – das nicht ganz ernste Jahreshoroskop

Warum bloß fängt das Jahreshoroskop immer mit dem Widder an? Weil Widder möglicherweise besonders sympathisch sind oder so gut drängeln können? Nein, sagen die Sternenkundigen. Der Widder ist einfach die Nummer 1 im Tier-

kreis. Das wiederum hängt damit zusammen, dass seine Sterne einst den Beginn der Tag-und-Nacht-Gleiche im Frühling auf der Nordhalbkugel und im Winter auf der Südhalbkugel anzeigten. Inzwischen steht die Sonne zum Früh-

lingsäquinoktium im Sternbild Fische, was mit der Wanderung des Frühlingszeitpunkts durch alle Sternbilder zusammenhängt. Dies wiederum interessiert die meisten bei Horoskopen weniger. Spannender ist die Frage, was dieses

neue Jahr denn nun denjenigen bringt, die mit den Eigenschaften von Steinbock, Krebs & Co. geschlagen sind. Ob Widder wirklich gern drängeln? In diesem nicht ganz ernst gemeinten Jahreshoroskop kann man es erfahren. ■



Widder haben Hörner und scheuen sich nicht, von ihnen Gebrauch zu machen. Weil sie so gut drängeln können, sind sie beim Bäcker oder Fahrkartenautomaten meist Erster. Nehmen Sie sich doch einfach mal ein bisschen Zeit. Vielleicht machen Sie dieses Jahr in der Warteschlange eine nette Bekanntschaft. ■



Da schnaubt er wieder wie ein Stier! Wann haben Sie sich als feinsinniger Mensch zum letzten Mal über einen solchen Vergleich geärgert? Dabei sind Stiere oft regelrecht schüchtern, mögen die Farbe Rot und verschenken gern Blumen. Oft sind sie Vegetarier. Also Vorsicht bei Einladungen, es könnte Salat geben. ■



Zwillinge sind so reizende Zeitgenossen, dass man sie am liebsten im Doppelpack hätte. Ausgenommen, sie geraten in Wut: Dann wird es auch doppelt so schlimm wie bei Nicht-Zwillingen. Atmen Sie künftig zweimal tief durch. Und eine Runde Doppelkopf ist immer eine gute Idee, um abzuschalten. ■



Nah am Wasser gebaut sind Krebse emotional weit vorn. Idyllische Verhältnisse sind Ihr Ideal, Familienglück, Liebe und Harmonie – aber wenn es mal zwickt, packen sie Ihre Scheren aus! Auch wenn Sie sonst gern kneifen! Zeigen Sie doch mal öfter Ihren weichen Kern in der harten Schale. ■



Gut gebrüllt, Löwe! Das wusste schon Shakespeare. Und auch Löwen sind oft geheime Literaten – zumindest, wenn sie verdaut haben, dass sich ausgerechnet „Möwe“ auf sie reimt. Gehen Sie doch in diesem Jahr mal wieder ins Theater. Wenn es Ihnen nicht gefällt, können Sie ja dazwischenbrüllen. ■



Wie alle Jungfrauen sind Sie selbstbewusst und manchmal ein bisschen kiebig. Das äußert sich besonders, wenn jemand in Ihrer Gegenwart gendert. Sie brauchen keinen Jungmann, Sie sind sich selbst genug! Gehen Sie einfach mal auf andere zu und vergraben Sie sich nicht nur in der Gartenarbeit. ■



Soll ich? Soll ich nicht? Ja, wer soll das denn wissen, wenn nicht Sie selbst? Manchmal muss man sich einfach entscheiden und die Pizza Tonno bestellen, auch wenn die Funghi ebenfalls gut schmeckt. Trainieren Sie einfach Ihre Entscheidungsfähigkeit. Oder was auch immer. ■



Wer denkt, dass Skorpione sticheln, der irrt. Nichts liegt Ihnen ferner, als über andere zu lästern, Sie sind eine ehrliche Haut. Das hat durchaus auch Nachteile und vielleicht sagen Sie Ihrem Chef beim nächsten Mal etwas höflicher, dass er nervt. Was den Ausgleich betrifft: Versuchen Sie doch mal Stricken. ■



Das war ja wieder ein Treffer! Berühmlich macht Ihnen einfach keiner etwas vor und schon in der Schule waren Sie ein Streber, der sogar in Mathe die volle Punktzahl geholt hat. Lassen Sie es ruhig etwas langsamer angehen. Manchmal muss man auch einfach nur dasitzen und gucken. ■



Als Steinbock sind Sie ein sanftmütiger Mensch. Jeder hat Sie gern zum Freund, auch deshalb, weil Sie so gut kochen. Doch Vorsicht! Lassen Sie sich bloß nicht ausnutzen, denn irgendwann wird es auch dem gemütlichsten Steinbock zu bunt. Wie wär's mit einem neuen Hobby? Brieftauben entspannen. ■



Sie sind großzügig, witzig und überhaupt ein guter Kumpel. Leider hängen Sie mit ihren Freunden zu oft auf der Luftmatratze ab. Schluss damit! Dieses Jahr sollten Sie sich um Ihre Fitness kümmern. Inspiration gefällig? Der Iron Man ist im Oktober. Oder sollte man sagen: Der Water Man? ■



Können Sie schwimmen? Falls nicht, sollten Sie es in diesem Jahr unbedingt lernen. Nichts ist schöner, als einfach durchs Wasser zu schweben. Auch darüber hinaus lohnt es sich immer, Neues kennenzulernen: Menschen, Sprachen, Weltgegenden, Essen ... Planen Sie doch mal eine Reise ins Blaue. ■

WEMAG

2025

Die WEMAG wünscht
Ihnen und Ihren Lieben
ein energiegeladenes und
gesundes neues Jahr.

www.wemag.com

KLEINE WELTEN GANZ GROSS

Lars Fenzau freut sich schon auf die Modellbahnausstellung im Februar in Schwerin

Bei diesen Männern herrscht Ordnung in den Regalen. Das muss auch so sein, wenn sich Berge, Bäume und Bahnhöfe in mehreren Etagen stapeln. Zahlen und Nummern verraten genau, welches Stück Landschaft wo steht. Das ist wichtig, wenn aus diesen Modulen Mecklenburgs größte Modelleisenbahnanlage zusammengesetzt wird – zu sehen vom 8. bis 16. Februar in Schwerins Weststadt. Die achttägige Ausstellung ist für die Mitglieder des Schweriner Modellbahnclubs eine der heißen Phasen ihres Vereinslebens.

Mitglied Lars Fenzau freut sich schon darauf. „Am schönsten ist es, wenn wir viele Besucher haben und mit ihnen ins Gespräch kommen“, sagt der Modellbahnfreund. Die Miniaturwelten faszinieren viele – es haben mehr Menschen eine Eisenbahnplatte auf dem Boden oder im Keller, als man denkt. Auch bei Lars Fenzau ging es einmal so los.

„Als ich zehn war, haben mir meine Eltern eine Modellbahn geschenkt“, erinnert er sich. Um die Schienen nicht immer auf- und abbauen zu müssen, folgte irgendwann die Anlage. Und auch die wurde schnell zu klein. Vielleicht liegt genau darin das Prinzip einer Modelleisenbahn: Sie darf nicht fertig werden. Sonst hätten die Schweriner Modelleisenbahner nichts zu basteln, wenn sie sich einmal in der Woche an ihrem Standort in Görries treffen. 31 Mitglieder zählen zum Verein, 12 Jahre alt ist der Jüngste, über 80 der Älteste. Und ja, es sind fast ausschließlich Jungs und Männer, aber das muss nichts heißen: Vielleicht kommen ja nach der Ausstellung im Februar noch mehr Leute auf den Geschmack. Denn natürlich wünscht sich Lars Fenzau auch, andere hier für ein spannendes Hobby zu begeistern.

Er selbst ist seit den 1980er Jahren Mitglied in einem Modellbahnclub. Damals noch in Warnitz, auch der heutige Vereinsvorsitzende Frank Tille war dabei. „Wir waren die Jugendbrigade, das hat sich natürlich geändert“, sagt Fenzau lachend. Heute sind er und Frank Tille die „alten Hasen“, die auf junge Vereinsmitglieder hoffen – ein



Lars Fenzau steuert die Kinderanlage im Vereinsraum des Modelleisenbahnclubs. Bei der Ausstellung im Februar können die Züge deutlich längere Strecken zurücklegen.

Foto: Katja Haescher

paar sind gerade dazugekommen. Natürlich hat sich seitdem noch mehr verändert – in erster Linie die Technik. Drehte der Modellbahnfreund früher am Regler, sind die kleinen Züge längst mit Digitalsteuerung unterwegs. Dazu kommt, dass es möglich ist, jedes gewünschte Stück zu bekommen. „Heute setzt nur noch das Geld Grenzen“, sagt Lars Fenzau. Und manchmal auch der Ehrgeiz: Die Modellbahnfreunde haben Spaß am Basteln – etwas nagelneu Bestelltes auf die Schienen setzen kann jeder.

In Vorbereitung der Ausstellung wächst die Anspannung. Drei Tage brauchen die Vereinsmitglieder, um die mobile Anlage zusammensetzen. Lars Fenzau ist der Mann für die Elektrik. Wo Laien an der Unterseite der Module nur ein komplexes Gewirr von Kabeln sehen, offenbart sich ihm eine Ordnung. Andere Vereinsmitglieder kümmern sich um die Elektronik oder bauen Bäume. Weil die Besucher stets Neues zu sehen bekommen sollen, werden die Landschaften regelmäßig umgestaltet. Dazu kommen die Pflegearbeiten: Gleise po-

lieren, Bäume abbürsten, auf Wiesen Staub saugen. Eines der Module soll jetzt einen Jahrmarkt bekommen, da gibt es dann viel zu gucken.

Das kennt Lars Fenzau vom Weihnachtsmarkt: „Mein jüngerer Sohn kam mal vor ein paar Jahren mit der Idee, eine Weihnachtsanlage zu bauen“, erzählt der 55-Jährige. Auf 1,40 Meter Breite ist ein kleines Weihnachtswunderland entstanden: mit Fachwerkhäusern und verschneiten Straßen, einem beleuchteten Weihnachtsbaum auf dem Markt und natürlich Zügen, die auf neun Millimeter Spurweite durch diese Winterwelt gleiten. „Insgesamt 200 winzige Figuren hat mein Sohn auf der Anlage festgeklebt, ich weiß gar nicht, ob ich diese Geschicklichkeit gehabt hätte“, sagt der Schweriner lachend.

Auch die Weihnachtsanlage ist schon auf Tour gegangen – auf der Burgweihnacht 2024 in Neustadt-Glewe war sie zu sehen. Und jedes Jahr im Advent darf die Anlage ins Wohnzimmer der Familie umziehen, bevor sie nach dem Fest wieder bis zum nächsten Einsatz verstaut wird.

Bleibe die Frage, ob Modellbahnfreunde auch Fans der richtigen Eisenbahn sind? Im Prinzip ja, meint Lars Fenzau, aber manchmal ist es natürlich kompliziert – vor allem, wenn es im Regionalverkehr keine direkten Verbindungen von A nach B gibt. Trotzdem schaut sich der Schweriner im Urlaub gern Bahnhöfe und Züge an oder nutzt die Bahn.

Das hat er sogar schon in Amerika gemacht, als er dort in Sachen Ahnenforschung unterwegs war. „Ich bin mal in Milwaukee zum Bahnhof gefahren, um zu schauen, was da so fährt. Und musste feststellen, dass es nur ein Zug am Tag war“, erzählt er. Da ist nicht nur auf Deutschlands Schienen, sondern auch auf der Anlage der Schweriner Modelleisenbahner deutlich mehr los.

Wer zugucken möchte: 8. bis 16. Februar, täglich von 10 bis 17 Uhr (14.2. bis 19 Uhr, 16. 2. bis 16 Uhr) in der Mensa der John-Brinckman-Schule, Willi-Bredel-Straße.

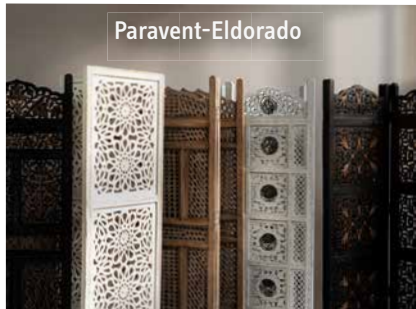
Katja Haescher ■

www.schwerinermodellbahnclub.de

fischer's LAGERHAUS®

... und
frischer Kaffee oder Tee
KOSTENLOS in unserer
Bücher-Ecke

eines der schönsten Einrichtungshäuser im Schweriner Raum



Paravent-Eldorado



Nach Herzenslust stöbern !!

handgefertigte Möbel aus massivem Holz
mit handgeschnitzten Ornamenten –
auf 1.900 qm – Der weiteste Weg lohnt sich!



Sie kennen uns noch nicht?

Unser Kennenlern-
Angebot: Ein

€ 50,-
Gutschein

bei einem Einkaufswert
ab € 150,- !

Aus über 5.000 (!)
ausgefallenen Artikeln
Ihr ‚Lieblingsstück‘
auswählen !
Einfach diese Anzeige
ausschneiden oder
fotografieren und
auf dem Handy an der
Kasse vorzeigen !

Gültig bis:
Fr. 28. Feb. 2025



fischer's LAGERHAUS

Schnitterwiese 3
19055 Schwerin

www.fi-la.com

ÖFFNUNGSZEITEN:

Mo. bis Fr.: 10 – 19 Uhr
Sa.: 10 – 18 Uhr

Hier geht es zu unserem
schönen 440-seitigen
Online-Blätterkatalog!



handgetrieben • handgeschnitzt • handgeflochten • handgeformt • handgewebt • handgeschreinert • handgeschmiedet

KAMERA AB FÜR NEUE TALENTE

UFA-Castingshow in der Marienplatz-Galerie lockte zahlreiche Teilnehmer und Zuschauer

Mutig! Das waren alle Teilnehmer, die sich beim Casting der UFA-Talent-Base ins Rampenlicht stellten und im gut besuchten Einkaufszentrum aus sich herausgingen. Klar: Wer Hemmungen hat und sich vor so vielen Leuten nicht traut, ist vor der Kamera auch fehl am Platz. Das machte Produktionsleiter Otto Nietschke immer wieder deutlich. Seit zehn Jahren kommt er mit seinem Team regelmäßig in die Marienplatz-Galerie, um nach Talenten Ausschau zu halten.

Der Andrang war auch diesmal groß. Justyna Gugala war extra aus Hamburg nach Schwerin gekommen, um beim Casting dabei zu sein. Sie hat im polnischen Krakau Schauspiel studiert und lebt seit acht Jahren in Deutschland. „So ein Live-Casting ist eine gute Basis, um Kontakte zu knüpfen“, sagt Justyna. Mitgebracht hatte sie ihre Nichte Cornelia, die gern Schauspielerin werden möchte. „Ich bin ganz schön aufgeregt“, gestand die 13-Jährige. Von Profi-Scout Otto Nietschke erhielt sie für ihre Darstellung viel Lob. „Ich merke, dass du Talent hast. Schau einfach mal, ob es bei Dir in der Nähe die Möglichkeit für Schauspiel- und Ge-



Die 13-jährige Cornelia spielt mit Otto Nietschke während des Castings eine Stegreif-Szene.

Foto: Schwerin live

sangsunterricht gibt“, riet er der Schülerin, die ihr Können mit Stegreif-Szenen und zwei Songs unter Beweis stellte.

Habe ich Talent? Das wollte auch Katharina Langberg von den Scouts wissen. In ihrer Familie gibt es mehrere Künstler und die Schwerinerin interessiert sich sehr für Filme und Serien. „Wer nicht wagt, der nicht gewinnt“ – mit diesem Motto

reichte sie sich in die Schlange der Wartenden.

Die UFA ist Marktführer unter den Film- und Fernsehproduzenten in Deutschland. Hier entstehen Serien wie „Gute Zeiten, schlechte Zeiten“ oder „Ein starkes Team“. Für diese und andere Formate werden auch bei Castings wie dem Schweriner immer wieder Kleindarsteller und Komparnen gesucht. Darauf hoffte

auch Teilnehmer Detlef Grant. „Vielleicht kann ich ja mal als Opa in einer Serie auftreten“, sagte der 70-Jährige.

Die professionellen Fotos, die beim Casting von den Teilnehmern entstanden, kommen jetzt auf Sed-cards, also quasi auf die Visitenkarte eines Bewerbers. Und dann – wer weiß? Vielleicht klappt es ja eines Tages mit der Schauspielkarriere. ■



Gruppenbild mit Kuchen: Der Erlös der Basars in der Marienplatz-Galerie soll unter anderem in die Fahrten zu Wettkämpfen fließen.

Foto: Schwerin live

SÜSSES FÜR DEN GUTEN ZWECK

Shiny Steps trainieren für Hip-Hop-Wettkämpfe

Kuchen, Cookies, Obsttorten und Brownies: Mädels aus der Schweriner Tanzgruppe Shiny Steps und ihre Eltern hatten an den Backöfen gewirbelt und überraschten Besucher der Marienplatz-Galerie mit einem Kuchenbasar. Der Erlös soll in Kostüme, Trainingsla-

ger und natürlich die Teilnahme an Hip-Hop-Wettkämpfen fließen. Dort sind die 22 Power-Mädels aus der Tanzgruppe bereits sehr erfolgreich: Die Shiny Steps sind Deutscher Hip-Hop-Meister 2024 und wollen auch in Zukunft sportliche Lorbeeren nach Schwerin holen. ■



IN WINDESEILE **LECKER UND GESUND**

Besser essen: Bei WMF finden Hobbyköche und alle, die es werden wollen, das richtige Zubehör

Der Januar ist die Zeit der guten Vorsätze – und im neuen Jahr gesünder zu essen, gehört für viele unbedingt dazu. Frische, selbstgekochte Mahlzeiten sind der beste Beitrag. Wäre da nur nicht das Problem mit der Zeit!

Zum Glück gibt es Hilfe bei WMF: Die Küchenmaschine „Avantgarde“ mit Kochfunktion kann rühren und reiben, mixen, schlagen und natürlich kochen und garen. Selbst Menschen, die von sich sagen, dass ihnen sogar das Wasser anbrennt, können damit schmackhafte Gerichte kochen. Wer technikaffin ist, wird an den vielfältigen Möglichkeiten Freude haben. Und alle, die täglich etwas Warmes auf den Tisch bringen müssen, werden sich über die vielen Inspirationen und die Zeitersparnis freuen.

Das heißt nicht, dass Töpfe und Pfannen nun ausgedient haben. „Ich würde das Gerät eher einen Unterstützer nennen“, sagt Filialleiterin Nicole Wellisch. Rund 300



Nicole Wellisch zeigt, wie einfach ein frischer Brokkolisalat zubereitet ist.

Foto: Schwerin live

Rezepte sind allein auf dem Chip gespeichert, mehr als 1000 sind es in der dazugehörigen App. Nutzer werden Schritt für Schritt durch die Anleitung geführt. Ist die Maschine bestückt, arbeitet sie allein. Der

Topf fasst drei Liter, so dass das Essen für bis zu sechs Personen reicht. „Das ist gerade für Familien wichtig“, weiß Nicole Wellisch. Zum Kochtopf kommt noch ein Dampfgarer, der Teil des Komplettpakets

ist. Und wenn es jetzt etwas Gesundes sein soll – wie wäre es mit einem knackigen Brokkolisalat? Der ist in 20 Minuten fertig, verspricht Nicole Wellisch. „Am längsten dauert das Schnippeln.“

Apropos Schnippeln: Wer gern kocht, braucht natürlich ein gutes Messer – sonst kann der Spaß schnell vergehen. Auch in diesem Segment finden Kunden bei WMF das richtige Zubehör. Dazu gehören zum Beispiel Messer, die nicht geschärft werden müssen oder Damtmesser, die ebenfalls bei Köchen sehr beliebt sind.

Bei so viel Unterstützung gibt es jetzt kaum noch Ausreden, die Küche kalt zu lassen. Und natürlich bieten Nicole Wellisch und ihre Kolleginnen den Kunden auch eine mundgerechte Beratung an. Manchmal sogar mit Vorführungen: Bei Kochevents hat die Küchenmaschine bereits unter Beweis gestellt, was sie alles auf dem Kasten hat. ■

KISTENWEISE GESCHENKE

Wunschbaum-Aktion der Schweriner Malteser wird wieder zum Erfolg



Ein voller Besprechungsraum: Die Geschenke wurden im Management der Marienplatz-Galerie zwischengelagert.

Foto: Schwerin live

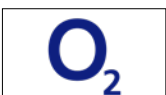
Kistenweise Geschenke: Im Management der Marienplatz-Galerie sah es kurz vor dem Fest aus wie im Lager einer Wichtelbrigade. Und ein bisschen stimmte der Eindruck auch – hatten sich doch zahlreiche Kunden des Einkaufszentrums als Weihnachtsmänner und -frauen erwiesen und die kleinen Wünsche Schweriner Senioren erfüllt.

Die Wunschzettel hingen an einem Wunschbaum, den die Schweriner Malteser in der Marienplatz-Galerie aufgestellt hatten. Mehr als 100 Geschenke konnten die Ehrenamtlichen dank der großen Spendenbereitschaft verteilen. ■

NEU UND SCHÖN: DM BAUT UM



Kunden aufgepasst: Im Drogeriemarkt dm in der Marienplatz-Galerie gibt es bald eine Frischekur. Wegen Umbauarbeiten wird der Markt vom 4. Februar bis voraussichtlich 12. März schließen, am 13. März gibt es dann die große Neueröffnung.



EINE GESCHICHTE VON LIEBE UND MUT

„Die Schöne und das Biest“ als Musical in Schwerin

Kleine und Große lieben „Die Schöne und das Biest“. Die Magie des französischen Volksmärchens können Zuschauer jetzt als Musical erleben: am 23. Februar um 15 Uhr in der Sport- und Kongresshalle in Schwerin. Es ist eine Produktion des Theaters Liberi und das verspricht an diesem Nachmittag ein unvergessliches Live-Erlebnis. Die Bühne verwandelt sich in eine märchenhafte Welt, in der es um Liebe, Mut und das Überwinden von Vorurteilen geht.

„Die Schöne und das Biest – das Musical“ ist eine Eigenproduktion, bei der vom Drehbuch über die Musik bis zu handgefertigten Kostümen und dem wandelbaren Bühnenbild alles selbst erarbeitet wird. Dies garantiert eine einzigartige Interpretation des beliebten Märchens. Das wird auch musikalisch umgesetzt, denn die Ei-



Licht, Kostüme, Gesang: Das Musical soll in eine Welt voller Magie entführen. Foto: Theater Liberi

genkompositionen bedienen sich vieler verschiedener Genres und nehmen das Publikum mit auf eine musikalische Reise: Pop trifft Rock, Schlager trifft Chanson und Jazz trifft Folklore. Geeignet ist das Musical für Kinder ab vier Jahren.

www.theater-liberi.de

- FR 17.01.** **Parchimer Premiere: Sneistorm**
Fritz-Reuter-Bühne - Komödie von Peter Quilter
19.30 Uhr, auch am 19.01. um 16 Uhr, Kulturmühle Parchim
- SA 18.01.** **Der Zaubervogel**
Ein getanzt Märchen der Tanzschule Free Dance
16 Uhr, Großes Haus, auch am 19.01. Theater der Hansestadt Wismar
- SA 18.01.** **Eine halbe Ewigkeit - Ein Wiedersehen mit Cora Hübsch**
Junges Staatstheater Parchim Von Ildikó von Kürthy
19.30 Uhr, PCH Probebühne 1, Parchim
- SA 18.01.** **Frauenflohmarkt**
Von und für Frauen mit Live-Comedy-Show (Bauer Korl)
Ab 18 Uhr, Kreisagrarmuseum Dorf Mecklenburg
- SO 19.01.** **Jukebox Heroes**
The Original Members from 70th Bands
18 Uhr, Stadthalle Ludwigslust
- DI 21.01.** **Das Heimatkleid**
Junges Staatstheater Parchim von Kirsten Fuchs
10 Uhr und 19.30 Uhr, PCH Probebühne 2, Parchim
- DO 23.01.** **Nicht von dieser Welt oder Der Astronaut muss weiter**
Eine Stückentwicklung von David Stöhr und Ensemble
10 Uhr, Kulturmühle Parchim
- FR 24.01.** **Lilly unter den Linden**
Junges Staatstheater Parchim von Anne C. Voorhoeve
10 Uhr, Kulturmühle Parchim

TAG DER OFFENEN WERKSTATT!

**AM 25. JANUAR 2025
VON 10.00 BIS 15.00 UHR
IM BTZ DER
HANDWERKSKAMMER SCHWERIN
(Werkstr. 600, 19061 Schwerin)**

**WAS PASSIERT BEIM TAG
DER OFFENEN WERKSTATT?**






Entdecke neue Seiten.

08.02.2025 | 20.30 UHR |

»Dorfwahn mit Stadtidioten«
Rainer Rudloff

„Altes Land“ von Dörte Hansen und „Unterleuten“ von Juli Zeh wird vom „Herm der Stimmen“ aus Lübeck intensiv, pointiert und witzig vorgetragen.
Eintritt: 20,-€



05.04.2025 | 20.30 UHR |

»Prima. fein gemacht«
Martina Brandl

musikalische Lesung mit dem Musiker Martin Rosengarten. Lustige Texte, schöne Musik, live, spontan, schlagfertig, witzig und intelligent. | Eintritt: 25,-€



TREFFPUNKT THALIA
Marienplatz 5-6, 19053 Schwerin
Kartenres.: thalia.schwerin@thalia.de

KARTENVERKAUF
auch bei Reservix

MIT STEPTANZ, KILT UND SACKPFEIFE

Schottisch-irische Show am 15. Februar in Schwerin

Pipe Rock und Irish Dance – darauf können sich Besucher am 15. Februar um 20 Uhr in der Sport- und Kongresshalle freuen, wenn Cornamusa hier zu Gast ist. Es wird eine fesselnde Show voller Leidenschaft, Tradition und unvergesslicher Momente – so verspricht es der Veranstalter. Unter dem Titel „Die Geschichte der Highland-Rose“ knüpft die Show an die beiden vorherigen Aufführungen an. Die Liebe des jungen Iren Liam zu der stolzen Schottin Rose führt zu einer abenteuerlichen Reise und verknüpft kulturelle Elemente Schottlands mit denen der benachbarten grünen Insel. Darüber hinaus erlebt das Publikum Irish Dance auf Weltklasseniveau. An der Spitze des erstklassigen Ensembles steht der dreifache Europameister und renommierte



Musik und Tanz – das ist Cornamusa.
Foto: Creativchaosteam

Solotänzer sowie Choreograf Gyula Glaser, der bereits auf internationalen Bühnen begeisterte. Ebenfalls dabei ist Nicole Ohnesorge, eine hochdekorierete Solotänzerin und Choreografin, die den dritten Platz bei der Weltmeisterschaft erreichte und unvergessliche Momente schafft. ■ www.cornamusa.de

Benefiz- Neujahrskonzert in Balow
Benefiz-Neujahrskonzert des Landespolizeiorchester
14 Uhr, KUK, Balow

SA
25.01.

Der Zaubervogel
Ein getanztes Märchen der Tanzschule Free Dance
16 Uhr, Großes Haus, auch am 26.01. Theater der Hansestadt Wismar

SA
25.01.

Lilly unter den Linden
Junges Staatstheater Parchim von Anne C. Voorhoeve
19.30 Uhr, Kulturmühle Parchim

SA
25.01.

Konzert der Gefühle
Ronny Weiland erfreut mit Liedern vom Wolgastrand
16 Uhr, St.-Georgen-Kirche

SO
26.01.

Nightwash
Stand-up Comedy
19 Uhr, Stadthalle Ludwigslust

SO
26.01.

Die Jahrespresseschau 2024
Kabarettabend in Wort und Bild mit Arnulf Rating
19.30 Uhr, Großes Haus, Theater der Hansestadt Wismar

MO
27.01.

Das Heimatkleid
Junges Staatstheater Parchim von Kirsten Fuchs
10 Uhr und 19.30 Uhr, PCH Probebühne 2, Parchim

MI
29.01.

Alarm in't Theaterhuus - Carmen darf nicht plätzen
Komödie von Ken Ludwig - Ohnsorg-Theater GmbH
18 Uhr, Großes Haus, Theater der Hansestadt Wismar

MI
29.01.



alpincenter.com
WITTENBURG

alpincenter Hamburg-Wittenburg
Zur Winterwelt 1, 19243 Wittenburg
www.alpincenter.com



- FR**
31.01. **Susanne Bliemel und Thomas Naedler** „Blink un Blank“
Plattdütsch' Geschichten un Gesang
19.30 Uhr, Landhaus Schwerin, An der Chaussee 28, Schwerin Medewege
- FR**
31.01. **GENESES All Sides Live Tour 2024/2025**
Eine Perfekte Hommage an Genesis
19.30 Uhr, Großes Haus, Theater der Hansestadt Wismar
- FR**
31.01. **Christopher Köhler - DER MAGIER Live**
Magie & Illusion
20 Uhr, Stadthalle Parchim
- FR**
31.01. **Vier linke Hände**
Beziehungskomödie von pierre Chesnot
20 Uhr, KlangWert/werk3 Schwerin
- FR**
31.01. **Bernd Begemann**
Konzert
20 Uhr, Der Speicher Schwerin
- SA**
01.02. **Augen auf! Ohren gespitzt!**
Krümelbühne - für die Aller kleinsten
15 Uhr, Konzertfoyer, Staatstheater Schwerin
- SA**
01.02. **Celtic Rhythms direct from Ireland - Pulse of Energy**
Irischer Tanz und Livemusik
19.30 Uhr, Großes Haus, Theater der Hansestadt Wismar
- SA**
01.02. **The Pilgrimage**
Konzert
20 Uhr, KlangWert/werk3 Schwerin

STADT, LAND, IRRSINN: JETZT WIRD'S KOMISCH

Rainer Rudloff mit „Leseshow“ bei Thalia

Kritiker nennen ihn den „Herrn der Stimmen“, denn seine Lesungen aus Tolkiens Meisterwerk „Herr der Ringe“ sind legendär. Nun kommt Rainer Rudloff am 8. Februar nach Schwerin in die Thalia-Buchhandlung – nicht mit Hobbis und Elben, sondern mit Hansens und Zehs. Unter dem Titel „Dorfwahn mit Stadtdioten“ liest der Lübecker Schauspieler aus zwei absoluten Bestsellern der zurückliegenden Jahre: Dörte Hansens „Altes Land“ und Juli Zehs „Unterleuten“.

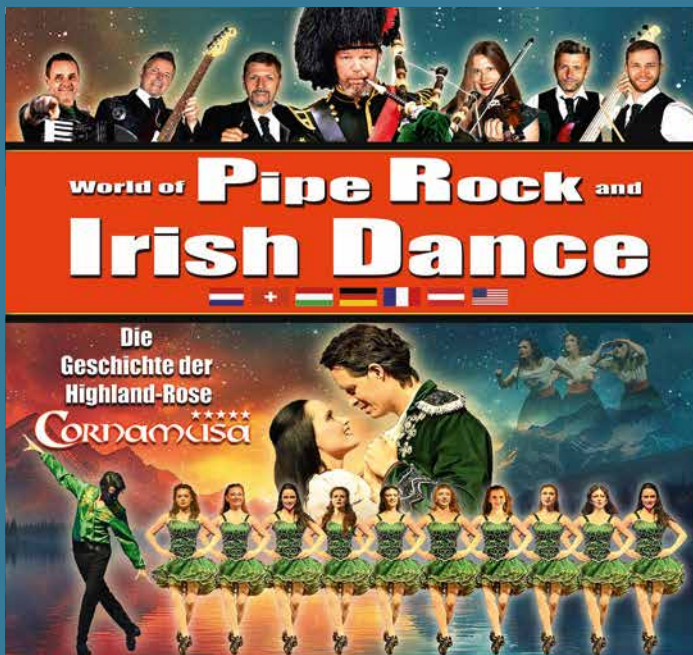
Der Titel ist Programm. Vor allem, wenn es um die Empfindlichkeiten von Nachbarn geht. Die Welt wurde in Städten erfunden? Dann sollen die Irren mit ihrem Irrsinn auch dort bleiben! Weil sie es aber nicht tun, können Autorinnen wie Zeh und Hansens aus dem Vollen schöpfen. Knorrige Charaktere, unter-



Rainer Rudloff liest aus Hansens „Altes Land“ und Zehs „Unterleuten“.

Foto: Siggie Wigger, Neuenhaus

schwellige Konflikte, Jung gegen Alt oder doch eher Gewinner gegen Verlierer – es kommt vieles zur Sprache und wird von Rainer Radloff intensiv, pointiert und witzig vorgetragen. Die Lesung beginnt um 20.30 Uhr, Tickets gibt es in der Thalia-Buchhandlung im Schlosspark-Center. ■



Auch in diesem Jahr präsentiert CORMAMUSA wieder eine neue spektakuläre Show, die Irish Dance und Pipe Rock auf unvergleichliche Weise vereint. Euch erwartet ein fesselndes Erlebnis voller Leidenschaft, Tradition und unvergesslicher Momente. Freut euch auf die Geschichte der Highland Rose in einer einzigartigen Mischung aus schottischem und irischem Show-Entertainment.

Das schottisch-irische Show-Highlight der Spitzenklasse



Sa 15. Feb.
2025
Schwerin

**Sport- und
Kongresshalle**
20 Uhr



eventim

Ticket-Hotline

01806 570070

Online über

www.eventim.de

Tickets an allen bekannten Vorverkaufsstellen

BLINK UN BLANK MIT PLATT IM BÜDDEL

Geschichten und Gesang am 31. Januar in Medewege

„Blink un Blank – plattdüütsch‘ Geschichten un Gesang“. So kann das Jahr für alle Plattdeutschfreunde losgehen, denn am 31. Januar sind Susanne Bliemel und Thomas Naedler zum Plattschnackn im Landhaus Schwerin in Medewege zu Gast. Los geht es um 19.30 Uhr; der Förderverein der Kirche Kirch Stück startet mit diesem Highlight in sein Jahresprogramm.

Was viele nicht wissen: Es gab in der DDR ein Überangebot an Bananen. Tabletten für den Hund sind nicht für die Katz‘ und wer einen Setzling leihen will, hatte schlechte Karten. „Blink un Blank“ bezeichnet Zweierlei, das gut zusammenpasst, wenn es in einen Topf geworfen oder, um das Bild nicht schief in den Rahmen zu tackern: auf eine Bühne gestellt wird. Susanne Bliemel und Thomas Naedler sind „Blink un Blank“. Mit ihrem Programm wollen sie



Susanne Bliemel und Thomas Naedler wollen nur eins: Geschichten erzählen. Foto: privat

nur eins: Geschichten erzählen. Susanne Bliemel hat die ihren aufgeschrieben und zwischen Buchdeckeln verwahrt. Thomas Naedler hat seine gereimt auf ein paar Gitarren-Akkorde gesetzt. Der Eintritt ist frei. Am Ende sammelt der Förderverein Spenden für einen barrierefreien Zugang zum Hauptportal der Kirche Kirch Stück

TICKETS
SICHERN!

So., 23. Februar · Schwerin
Sport- und Kongresshalle

www.theater-liberi.de

Four Seasons Recomposed (Die vier Jahreszeiten)
Ballett / Tanztheater
15 Uhr, Großes Haus, Staatstheater Schwerin

SO
02.02.

Internationale Songs aus Pop, Musical und Chanson
Konzert
15.30 Uhr, Dorfkirche Wamckow

SO
02.02.

Konzertverein Schwerin: GIORGI GIGASHVILI
Klassik-Konzert
17 Uhr, Goldener Saal im Neustädtischen Palais Schwerin

SO
02.02.

Sneistorm
Komödie - Niederdeutsche Bühne
18 Uhr, auch am Sa. 08.02. um 19.30 Uhr, M*Halle Schwerin

SO
02.02.

Die Prinzessin auf der Erbse
Papier-Puppen-Theater für Kinder ab 4 Jahren
10 Uhr + 15 Uhr, auch am 05.02. Kammerbühne - Theater Wismar

DI
04.02.

Romeo und Julia von William Shakespeare
Schauspiel
18 Uhr, Großes Haus, Staatstheater Schwerin

DO
06.02.

Quadro Nuevo
Konzert
20 Uhr, auch am Fr. 07.02., Der Speicher Schwerin

DO
06.02.

„Große Musik für kleine Ohren“
Landesjugendorchester M-V spielt Kinderkonzert
10.30 Uhr, Berufliche Schule Ludwigslust

FR
07.02.

In Labor Gaudi - Der große Kabarettabend zum 70.
Kabarett - Die Leipziger Pfeffermühle feiert Geburtstag
19.30 Uhr, Großes Haus, Theater der Hansestadt Wismar

FR
07.02.

Premiere: Strandrecht
Oper in drei Akten von Ethel Smyth
19.30 Uhr, Großes Haus, Staatstheater Schwerin

FR
07.02.

Romantische Sehnsucht
Konzert Landesjugendorchester Mecklenburg-Vorpommern
19.30 Uhr, Großes Haus, Staatstheater Schwerin

SA
08.02.

Rainer Rudloff „Dorfwahn mit Stadtidioten“
Spannungsgeladene Leseperformance voller Action
20.30 Uhr, Thalia im Schlosspark-Center Schwerin

SA
08.02.

Die Goldenen 20er - Musikalische Revue aus Berlin
Casanova Society Orchestra Andreas Holzmann
16 Uhr, Großes Haus, Theater der Hansestadt Wismar

SO
09.02.

Die Prinzessin auf der Erbse
Papier-Puppen-Theater für Kinder ab 4 Jahren
10 Uhr + 15 Uhr, auch am 12.02. Kammerbühne - Theater Wismar

DI
11.02.

Eine neue genetische Geschichte der Völkerwanderung
Vortrag mit Joscha Gretzinger
19.30 Uhr, Archäologisches Museum Groß Raden

MI
12.02.

Daphne de Luxe - Das pralle Leben
Kabarett, Comedy & Live-Gesang
19.30 Uhr, Großes Haus, Theater der Hansestadt Wismar

DO
13.02.



BACKSTEIN TRIFFT PLEXIGLAS

Im Kunstraum St. Georgen ist ab 20. Februar eine Ausstellung von Paul Schwer zu sehen

„Paul Schwer – Röhre Nr. 3 – Turm Nr. 7“ Das ist der Name der neuen Installation, die aktuell im Kunstraum St. Georgen vorbereitet wird. Eröffnet wird die Ausstellung am 20. Februar um 17 Uhr, der Eintritt ist frei.

Die großen Gebilde von Paul Schwer in der spätgotischen Basilika zu sehen, verspricht ein besonderes Erlebnis mit emotionaler Wirkung. Vielfältig verformtes Plexiglas, farbig gefasst, ergibt einen spannenden Kontrast zum offenen Kirchenraum von St. Georgen in seiner prägnanten Erscheinung mit rotem Ziegelmauerwerk in der Tradition der Backsteingotik.

Gerade in den Wintermonaten bildet die starke Farbigkeit der Werke des Düsseldorfer Künstlers einen Gegensatz zur Jahreszeit. Hier geht es nicht um Anpassung und Angleichung, sondern um ein angemessenes Spannungsverhältnis.

Paul Schwer wurde 1951 in Horn-



St. Georgen als Kunstraum: Die Dimension der Backstein-Basilika bietet Platz für raumgreifende Installationen.

Foto: Katja Haescher

berg/Schwarzwald geboren und arbeitete zunächst als Kinder- und Jugendpsychiater. In seinen 30er-

Jahren nahm er parallel ein siebenjähriges Kunststudium an der Kunstakademie Düsseldorf auf.

Schon bald gab Paul Schwer Unterricht an Kunstakademien in China und Münster und ist bis heute freiberuflich tätig.

Die Ausstellung in Wismar ist bis zum 6. April zu sehen. Kostenlose Führungen mit Dr. Karen E. Hammer sind am 2. März und am 30. März, jeweils um 15 Uhr, geplant. Die St.-Georgen-Kirche wird regelmäßig für Ausstellungen genutzt. „Das Wunder von Wismar“ war nach der Wende wiederaufgebaut worden und dient heute vor allem als Kulturkirche. Die Ursprünge des Gotteshauses liegen im 13. Jahrhundert, in der folgenden Zeit wurde an der Kirche immer wieder gebaut.

21 Meter hoch ist der Chor, 34,5 Meter das Hauptschiff: Das macht St. Georgen zum spannenden Platz, um gerade große, raumgreifende Installationen zu zeigen – wie diejenigen von Paul Schwer.

www.wismar.de

WISMARER FEIERN ÉLYSÉE-VERTRAG

Abend im Filmbüro mit Kunst und Kulinarischem

Anlässlich des Jahrestages des Élysée-Vertrages zur Deutsch-Französischen Freundschaft lädt die Deutsch-Französische Gesellschaft Wismar am 22. Januar um 18 Uhr ins Filmbüro in der Bürgermeister-Haupt-Straße 51 ein. „Der Élysée-Vertrag und Wismar“ heißt ein Vortrag, den Prof. Dr. Gunnar Prause an diesem Abend hält. Außerdem wird der französische Film „Das Leben ist ein Fest“ gezeigt – in französischer Sprache mit deutschen Untertiteln. In der Pause besteht die Möglichkeit, französische Leckereien und Wein zu probieren. Mit dem Élysée-Vertrag wurde der Grundstein für eine enge politische und kulturelle Zusammenarbeit zwischen Deutschland und Frankreich gelegt. Bundeskanzler Konrad Adenauer und Präsident Charles de Gaulle unterzeichneten das Abkommen am 22. Januar 1963 in Paris. Ebenfalls 1963

wurde das Deutsch-Französische Jugendwerk (DFJW) gegründet, das seitdem fast 10 Millionen jungen Menschen die Teilnahme an diversen Austauschprogrammen ermöglicht hat.

Auch in Wismar wird die deutsch-französische Freundschaft gepflegt – unter anderem mit einer Städtepartnerschaft zur französischen Hafenstadt Calais, mit der die Hansestadt seit 1971 freundschaftlich verbunden ist. Dazu kommen vielfältige Angebote und Veranstaltungen der Deutsch-Französischen Gesellschaft, die zum Beispiel Konversationskurse, Reisen und Konzerte organisiert. Die Gesellschaft wurde 2001 gegründet und hat rund 50 Mitglieder. Sie ist ein Treffpunkt für Menschen, die die französische Sprache und die Kultur des Nachbarlandes kennen lernen wollen.

www.dfg-wismar.de



Rambower Weg 9a
23972 Dorf Mecklenburg
Telefon: 03841 - 790020
info@kreisagarmuseum.de

SCHLACHTERFEST

08.02.2025 · 10.00 Uhr

Vorführungen, Markt, Verpflegung und vieles mehr
Eintritt 4 Euro inkl. Dauerausstellung.

**03. bis 15.02. · 10 Uhr
FERIENPROGRAMM**

03. bis 07.
Durchführung eines Theaterworkshops, inklusive Erarbeitung einer Theaterszene

Bis 15.02.
Sonderausstellung „Geschichte der Landwirtschaft“ mit Playmobilfiguren



www.kreisagarmuseum.de





FÜR GUTES WACHSTUM

Stadtbibliothek Wismar bittet um Rückgabe von neu gewonnenem Saatgut

Die Mitarbeiterinnen der Stadtbibliothek Wismar bereiten zurzeit die Saatgutbibliothek für die dritte Saison vor und freuen sich deshalb über die Rückgabe von neu gewonnenem Saatgut. „Wir haben schon einiges zurückerhalten. Natürlich kommt es auch oft vor, dass Saatgut nicht gekeimt hat oder die Pflanzen aufgefressen wurden. Wir würden uns trotzdem über eine Rückmeldung freuen, damit wir unseren Katalog und die entsprechenden Benutzerkonten aktualisieren können“, sagt Bibliothekarin Claudia Fischer.

Das Verleihsystem funktioniert nur, wenn nach der Gartensaison wieder Samenkörner in der Bibliothek landen. Denn das Prinzip ist so: Die Samen werden „ausgeliehen“ und eingesät, daraus wachsen Pflanzen, von denen wiederum Samen abgenommen werden – ein Teil davon geht dann an die Bibliothek zurück. Das ist zu den Öff-



Petra Lücke (r.) und Claudia Fischer hoffen auf altes/neues Saatgut.

Foto: Stadtbibliothek Wismar/Maxi Safir-Jezorko

nungszeiten möglich. Wichtig ist dabei die eindeutige Beschriftung, gerade wenn die Originaltüten nicht mehr existieren. In der Ausleihe steht Samen von verschiede-

nen Nutzpflanzen und Blumen zur Verfügung, darüber hinaus gibt es Informationen zum nachhaltigen Gärtnern.

www.wismar.de

HILFE FÜR PARTNERSTADT

Mit Lift ausgestatteter Transporter aus Wismar ist in Tschornomorsk unterwegs

Ein Kleinbus aus Wismar ist jetzt in der ukrainischen Partnerstadt Tschornomorsk unterwegs. Der mit einem Hydrauliklift ausgestattete Transporter wird vor allem für die

Beförderung von Menschen mit Behinderungen, insbesondere Rollstuhlfahrern, gebraucht. Wichtige Zielgruppe sind auch Kinder und Jugendliche, die zu Bildungsein-

richtungen, medizinischen Einrichtungen und anderen Orten innerhalb des Stadtgebiets gebracht werden müssen.

Der Kleinbus, seine Ausstattung und die Überführung in die Ukraine wurden mit 50.000 Euro von „Engagement Global“ mit Zuschüssen aus Mitteln des Bundesministeriums für wirtschaftliche Zusammenarbeit und Entwicklung gefördert. Darüber hinaus beteiligten sich mehr als 40 Privatpersonen mit Spenden. Bürgermeister Thomas Beyer und Ronny Orland, Mitglied der Bürgerschaft, konnten das Fahrzeug dann im Dezember vergangenen Jahres übergeben. Es war sehr bewegend, zu sehen, wie der Kleinbus sofort genutzt wurde“, sagte Beyer, der sich bei allen Spendern bedankte. Neben dem Kleinbus hatten Thomas Beyer und Ronny Orland auch 14 tragbare Ladegeräte und einen Generator übergeben.

www.wismar.de



Mit einem Hydrauliklift lassen sich Rollstühle in den Kleinbus heben.

Foto: Stadtverwaltung Tschornomorsk/Olena Loboda



NightWash Live
So. 26. Januar 2025
Stadhalle Ludwigslust



Emmi & Willnowsky
Do. 27. März 2025
Theater Wismar



Ingrid Kühne
Di. 8. April 2025
Theater Wismar



Thorsten Havener
Di. 10. Juni 2025
Theater Wismar



Bernd Stelter
So. 15. Juni 2025
Theater Wismar

Tickets und Infos:
030 755 492 560
www.d2mberlin.de
www.eventim.de

sowie bei allen guten VVK-Stellen





DAMPFMASCHINE KEHRT ZURÜCK

Förderung macht Ausbau eines Raums im Plauer Burgmuseum für wertvolles Exponat möglich

Die Alban'sche Dampfmaschine von 1839 kommt zurück nach Plau am See. Vertreter der Ostdeutschen Sparkassenstiftung und der Stiftung der Sparkasse Mecklenburg-Schwerin überreichten im Burgmuseum die Förderzusage. Gebraucht wird das Geld für den Umbau eines Raums, in dem die technische Rarität künftig gezeigt werden kann sowie für deren Transport. Die Hochdruck-Dampfmaschine trieb bis 1900 Textilmaschinen in einer Tuchfabrik in Plau am See an und war eine der ersten dieser Art in Europa. Als herausragendes Beispiel der Technikentwicklung befand sie sich dann für mehr als 100 Jahre in einer Dauerausstellung im Deutschen Museum in München. Nach einer Neukonzeption des Hauses lagert die Maschine derzeit mit der Inventarnummer 2341 im Depot. Als Dauerleihgabe soll das imposante Gerät künftig in Plau zu se-



Dieter Ehrke (2.v.r.) vom Burgmuseum Plau freut sich über die Förderzusage der Sparkassenstiftungen.

Foto: Landkreis Ludwigslust-Parchim

hen sein und das neue Glanzstück des Burgmuseums bilden. Dieses Museum ist mit mehr als 10.000 Besuchern jährlich schon jetzt ein beliebtes touristisches Ziel. Ein maßstabgetreu verkleinertes Modell der Dampfmaschine kann hier aktuell schon besichtigt werden.

Wird jetzt das Original, auch Alban'scher Maschinentempel genannt, ausgestellt, rechnen die Mitglieder des Plauer Heimatvereins mit einer erheblichen Steigerung der Attraktivität ihrer Ausstellung. Durch die Einrichtung eines externen Antriebs soll es zudem möglich

werden, die Funktionsweise der Dampfmaschine zu veranschaulichen. Geplant ist darüber hinaus, die Maschine auch außerhalb der Öffnungszeiten des Museums durch ein neues Außenfenster sichtbar zu machen.

Der 1791 in Neubrandenburg geborene Ernst Alban gilt als der bedeutendste mecklenburgische Dampfmaschinenkonstrukteur. Er wirkte nach Studium, Promotion und Arbeit als Arzt und Privatdozent in Rostock von 1838 bis 1841 als Maschinenfabrikant in Güstrow und anschließend in Plau am See. Dort wurde ihm 1841 die Ehrenbürgerwürde verliehen. Alban starb 1856 in Plau am See.

Im Plauer Burgmuseum gebührt dem Ehrenbürger Alban ein wichtiger Platz. Träger des Museums ist der Heimatverband der Stadt, der die Ausstellung seit Jahren betreut und weiter entwickelt.

www.burgmuseum-plau.eu

Gutschein* - Gültig bei Vorlage
im Wert von ca. 2.500,- €


Amtsturm
IMMOBILIEN

**Verkauf von
Immobilien**

mit Herz & Verstand

*Gutschein-Info unter:



Ansprechpartner: Herr Walter Jakobi
wjakobi@amtsturm-immobilien.de
www.amtsturm-immobilien.de
Am Markt 4, 19386 Lütz
0173 / 621 00 19

KREATIVE GEFRAGT: STADT SUCHT **LOGO**

Parchim plant Symbol zum 800. Geburtstag

Im kommenden Jahr wird die Stadt Parchim 800 Jahre alt. Schon jetzt laufen die Vorbereitungen auf die Veranstaltungen, die es übers Jahr unter dem Motto „Parchim voll(er) leben“ geben wird. Um die einzelnen Glanzpunkte optisch miteinander zu verbinden, soll ein Logo her. Und hier sind jetzt alle Künstler, Designer und grafisch talentierten Menschen gefragt: Gesucht wird eine Wort-Bild-Marke, welche das Motto und die 800 Jahre auf besondere Weise präsentiert.

Noch bis zum 31. Januar können Vorschläge eingereicht werden. Jeder kann mitmachen. Die Farben sind frei wählbar, allerdings sollte das potenzielle Logo auch in Graustufen gut darstellbar sein. Der Vorschlag muss als Vektorgrafik vorliegen – und kann an die Adresse 800jahre@parchim.de geschickt werden. Die eingereichten Vorschläge werden



Parchim feiert im kommenden Jahr den 800. Stadtgeburtstag.

Foto: Steffen Struck

unter anderem auf der Homepage der Stadt zur Abstimmung präsentiert. Dem Gewinner winken ein Preisgeld in Höhe von 250 Euro und viel Ehre – schließlich soll das Logo alle Produkte der Stadt für das Jubiläum schmücken.

www.parchim.de



MIT PLATT INS NEUE JAHR

Fritz-Reuter-Bühne zeigt die Komödie „Sneistorm“ in der Kulturmühle

Mit einer niederdeutschen Erstaufführung hat das neue Jahr im Mecklenburgischen Staatstheater begonnen. „Sneistorm“ heißt die Komödie von Peter Quilter, die das Ensemble der Fritz-Reuter-Bühne an verschiedenen Aufführungsorten, darunter in der Parchimer Kulturmühle, zeigen wird.

Trotz amtlicher Ausgangssperre klopft es inmitten eines tobenden Schneesturms an Patricks Haustür. Herein schneit die quirliche Judith aus dem Nachbardorf auf der Suche nach Eiern und Toastbrot. Mit ihrer übersprudelnden Art und klitschnassen Stiefeln bringt sie Unordnung in Patricks bisher zurückgezogenes, aufgeräumtes Leben. So sehr er auch hofft, diese exzentrische Frau schnellstmöglich wieder loszuwerden, ein Ende des Schneetreibens ist nicht abzusehen. Sie sind eingeschneit und während Judith die erzwungene Gesellschaft zu genießen scheint,



Patrick (Markus Sebastian Wenger) fühlt sich von Judith (Kerstin Westphal) leicht überfordert. Foto: Silke Winkler

versucht Patrick, neben pappiger Pizza und Wodka-Kirsch-Kuchen nicht wahnsinnig zu werden. Wird das Eis zwischen den beiden noch schmelzen?

Vorstellungen gibt es am 17. Januar um 19.30 Uhr und am 19. Januar

um 16 Uhr in der Kulturmühle Parchim sowie am 30. Januar, 8. und 19. Februar um 19.30 Uhr sowie 2. und 16. Februar um 18 Uhr in der M*Halle in Schwerin.

www.mecklenburgisches-staatstheater.de

KINDER ENTDECKEN KLASSIK

Große Musik für kleine Ohren: So lautet das Motto, wenn das Landesjugendorchester Mecklenburg-Vorpommern am 7. Februar um 10.30 Uhr in Ludwigslust zu Gast ist. Das traditionelle Kinderkonzert findet im Sportforum Erwin Bernien statt. Kinder im Vor- und Grundschulalter sind eingeladen, hier klassische Musik zu erleben.

Das Landesjugendorchester Mecklenburg-Vorpommern ist ein Auswahlorchester in Trägerschaft des Landesmusikrats und vereint die besten Nachwuchstalente. Auf dem Programm stehen Auszüge aus der Tragischen Ouvertüre und der 2. Sinfonie von Johannes Brahms.

Der Eintritt ist frei, eine Anmeldung ist in der Ludwigslust-Information in der Schloßstraße unter Tel. 03874 – 526 251 und per E-Mail tourismus@ludwigslust.de möglich.

www.ludwigslust.de

EIN AUSFLUG INS GRÜNE PARADIES

Museumsabend gibt Eindruck von Costa Rica

Die Naturforschende Gesellschaft Mecklenburg setzt in diesem Jahr ihre Vortragsserie fort: Am 21. Januar um 19 Uhr eröffnet der Themenabend „Grünes Naturparadies – Costa Rica“ die Reihe der Museumsabende 2025 im Natureum in Ludwigslust.



Ein Scharlachara – Teil der faszinierenden Fauna Foto: Mathias Hippke

Mathias Hippke aus Parchim wird dann über ein kleines Land mit einem großen Reichtum von Naturschätzen sprechen Costa Rica ist gerade einmal so groß wie Niedersachsen und als Bindeglied zwischen Nord- und Südamerika zwischen zwei Ozeanen gelegen. Inmitten des Landes erstreckt sich eine Vulkankette, die bis über 3400 Meter hinaufragt und eine Vielzahl von Klima- und Vegetationszonen beherbergt. In diesem ganzjährig warmen und feuchten Klima konnte sich die unvorstellbare Anzahl von etwa 500.000 Tier- und Pflanzenarten entwickeln und bis heute erhalten. Bei einer dreiwöchigen Reise hat Referent Mathias Hippke zwischen Pazifik und Karibik mehrere tausend Kilometer mit dem Mietwagen zurückgelegt – Eindrücke davon stellt er an diesem Museumsabend vor.

www.naturforschung.info

GIGALIFT

**Einfach mieten.
Einfach höher. Wenn
Lift, dann GIGALIFT!**

**FÜR JEDEN EINSATZ
DIE RICHTIGE
ARBEITSBÜHNE**

Mit GIGALIFT kommen Sie hoch hinaus – bis zu 44 Meter!

- Baumpflege
- Dachrinnenreinigung
- Dachinstandsetzung
- Kleinreparaturen
- Fenster putzen
- Malerarbeiten
- Fassadenreinigung



GIGALIFT Vermietungs-GmbH

Schwerin

Handelsstraße 4a
19061 Schwerin

Auch an PRIVAT!

Wismar

Am Berg 1
23972 Dorf Mecklenburg/OT Steffin

www.gigalift.de



Wir suchen eine/n:

**Auszubildende/n
für den Beruf
Immobilienkauf-
mann/-frau (m/w/d)**

Wir freuen uns auf Deine vollständigen Bewerbungsunterlagen per E-Mail an

→ info@hagenower-wobau.de

oder schriftlich an die

→ Gartenstraße 54
19230 Hagenow

Weitere Informationen findest du unter:
www.hagenower-wobau.de



**HAGENOWER
WOHNUNGSBAU GMBH**

KLEINER MARKT IM HÖFISCHEN AMBIENTE

Schornsteinfeger, Köche, Schlagerfans: Höfische Weihnacht 2024



Frank von Morstein als singender Schornsteinfeger bekam jede Menge Applaus. Fotos: büro v.i.p.

Die „Grüne Weihnacht“ ist in Norddeutschland der Regelfall - 2024 kam auch noch die „Nasse Weihnacht“ dazu. Dank der Zeltdächer auf dem Schlossinnenhof regnete es bei der Höfischen Weihnacht dennoch nicht in den Glühwein. Und die Besucher trotzten dem Wetter, um Bands wie Sconehead und True Light zu hören. Auch in diesem Jahr gab es wieder viel handgemachte Musik: Handgekurbelt zum Beispiel vom Drehorgelorchester und dem singenden Schornsteinfeger Frank von Morstein. Mario Neumeister brachte seine Fans in kürzester Zeit zum Tanzen, Danny Buller zog alle in den Schlagerstrudel und Bläser der Mecklenburgischen Staatskapelle Schwerin sorgten für Weihnachtsstimmung im schönsten Ambiente.



Zelte zum Stöbern: Die Ohrringe mit Weihnachtskugeln zum Beispiel waren ein Renner.

Pasta für einen guten Zweck: Bei der diesjährigen Höfischen Weihnacht heizte Gastronom Antonio Lecce an einem Samstagnachmittag die Kochplatte zu Gunsten Schweriner Kinder an. Schon nach kurzer Zeit waren zehn Kilo Nudeln unter die Leute gebracht – in der leckeren Variante „Pasta al limone“. Ergebnis: 237 Euro, die von büro v.i.p. auf 300 Euro aufgerundet an den Kinderschutzbund gingen.





Tolle Stimmung mit True-Light: Die Band hat in Schwerin viele Fans.

Fotos: büro v.i.p.



Ein Dank an den Schlossverein

Flanieren auf der Höfischen Weihnacht: Auch in diesem Jahr waren die Männer und Frauen des Schlossvereins aus dem Innenhof nicht wegzudenken. Die Vereinsmitglieder tragen Mode aus der Mitte des 19. Jahrhunderts – aus der Zeit also, in der Großherzog Friedrich Franz II. ins umgebaute Schweriner Schloss einzog. Neben Mänteln, Mützen und Schultertüchern ist bei solchen Auftritten im Winter der Muff ein nützliches Accessoire – in einer solchen Pelzrolle wärmte die Dame von Welt die Hände. Es gab also viel zu sehen und die von Besuchern am häufigsten gestellte Frage an die Vereinsmitglieder lautete natürlich: Darf ich ein Foto mit Ihnen machen?

Ein großes Danke geht an die Mitglieder des Schlossvereins. ■


www.höfische-weihnacht.de


Die Bankower Bläser brachten Weihnachtliches zu Gehör.



WINTERFERIEN PROGRAMM 2025



Foto: Timm Allrich



SCHLOSS SCHWERIN

11.02. - 10 und 14 Uhr
Schlossmuseum
Puppentheater in den Winterferien unter dem Titel „Maskenball im Schloss“

Der Maskenball steht vor der Tür, dem Hofmarschall schwirrt der Kopf und die Vorbereitungen nehmen kein Ende! Die Wachleute murren, sie haben Hunger, seit einer Woche gab es nur Suppe zu essen. Wachsoldat Hans spürt seinen leeren Magen nicht, er hat nur

Augen für Anna. Anna träumt davon, einmal beim Hofball zuzusehen, aber das ist einem Zimmermädchen nicht erlaubt. Doch beim „Maskenball im Schloss“ gibt es einige Überraschungen. Und das Petermännchen hat gewiss seine Hände mit im Spiel. Ein Puppentheaterstück für Kinder ab fünf Jahren und Familien. Anmeldung unter 0385 588 415 71

Ticket: Kinder 1 €, Erwachsene 8,50 € / 6,50 €



Foto: Meagel/SSGK MV



Foto: Henning Strahl



SCHLOSS BOTHMER

06.02. jeweils 11 und 14 Uhr
Museumskasse
Kreativwerkstatt Schloss Bothmer

Wir beobachten die winterliche Landschaft durch ein Schlossfenster, skizzieren und bemalen danach Windlichter mit den Motiven. Aufgrund begrenzter Platzzahl wird eine telefonische Anmeldung empfohlen (vormittags unter 0385 588 415 10)

Ticket: 6 € Erwachsene,
2 € Kinder

14.02. jeweils 11 bis 14.30 Uhr
Museumskasse
Mit Geschichten und Musik durchs Schloss

Ein seltsames Dreigestirn führt die Besucher durch die Gemä-

cher des Schlosses Bothmer. Da ist der etwas gestelzte Kammerdiener Gottlieb, der Maurer Johann aus dem naheliegenden Klütz und William – ein englischer Kater aus der Downing Street in London. Sie alle haben ihren eigenen Blick auf das Schloss und seine ehemaligen Bewohner.

Ralf Gehler und Jürgen Wicht entführen mit Geschichten, Liedern und Tänzen Kinder und Erwachsene in die Welt des frühen 18. Jahrhunderts. Aufgrund begrenzter Platzzahl wird eine vorherige telefonische Anmeldung am Vortag zwischen 9 und 15 Uhr empfohlen (Telefon: 0385 588 415 10)

Ticket: 10 € pro Person, Kinder bis 18 Jahre frei, Treffpunkt Museumskasse

BESUCHEN SIE UNS ONLINE



MV-SCHLOESSER.DE
MUSEUM-SCHWERIN.DE
SSGK-MV.DE





Foto: Timm Altmann



SCHLOSS LUDWIGSLUST

02.02 / 05.02. und 16.02

Jeweils 13.30 Uhr
Foyer des Schlosses

**„Das Leben am Hofe
– Mode, Körperhygiene und
Ausbildung“**

Während des Schlossrundgangs begeben wir uns auf eine Zeitreise. Dabei erzählen die Porträts der mecklenburgischen Herzogsfamilie Interessantes über das höfische Leben und die Mode zur damaligen Zeit.

Ticket: 1 € pro Person

09.02 · 14.30 Uhr

Foyer des Schlosses

**„Der Kammerdiener plaudert
aus dem Nähkästchen“**

Familienschlossführung mit der Spielpuppe „Kammerdiener Völler“. Der plaudert bei dem Rundgang auf witzige Art und Weise das ein oder andere Geheimnis vom früheren Schlossleben aus.

12.02. · 13.30 Uhr

Foyer des Schlosses

**„Ganz schön hässlich!
– Porträts und Figurentafeln
von Mitgliedern der herzoglichen Familie“**

Beim Schlossrundgang gibt es Interessantes zur Darstellung der Porträts und Figurentafeln zu entdecken. Bitte Fotoapparat mitbringen! Die Führung ist für Kinder ab 6 Jahren geeignet. ■



Foto: MOEgrafle



Foto: Thomas Grundner



JAGDSCHLOSS GRANITZ

05.02. · 11.30 Uhr

**Familienführung
„Wohnen bei Fürstens“**

Von A wie Austern bis Z wie Zigarrenqualm erfahren Besucher bei dieser Familienführung durch die repräsentativen Räume des Jagdschlusses Granitz besondere Geschichten. Denn hier empfingen die Fürsten zu Putbus ihre Jagdgäste, gaben elegante Treffen und verwandelten die Granitz in einen Ort gesellschaftlichen Lebens. Für Kinder ab 5 Jahren und Erwachsene.

Dauer: 60 Minuten

09.02. · 11.30 Uhr

**Sonderführung im Kostüm
„Plaudern aus dem fürstlichen Nähkästchen“**

Das Jagdschloss Granitz steckt voller Geschichten. Bei einer Zeitreise ins 19. Jahrhundert begleitet Fräulein Heide im historischen Kostüm durch das Schloss und berichtet Exklusives, Offizielles und Privates von den Fürsten.

Die Salons des prunkvollen Jagdsitzes waren Anziehungspunkte für die beste Gesellschaft, gekrönte Häupter, Familienmitglieder und Freunde. Hier wurde von abenteuerlichen Reisen berichtet, bei Tisch hörte man unterhaltsame Geschichten über verbrannte Pfannkuchen im Hause Bismarck und im Gästebuch las man von großer Gastfreundschaft.

11.02. · 11.30 Uhr

Dackel Waldi von Hohenhund

Waldi präsentiert sein Schloss und erzählt nicht nur eine Geschichte über Fürst Malte und seine Enkelin Wanda Marie, sondern zeigt auch Geheimtüren und einen verzauberten Ofen. Neugierig geworden? Dann schnürt die Wanderschuhe und sucht euch einen Weg durch die herrlichen Buchenwälder der Granitz hin zum Tempelberg, auf dem das Jagdschloss steht. Für Kinder ab 5 Jahren und Erwachsene.

Dauer: 45-60 Minuten

14.02. · 11.30 Uhr

Figurentheaterstück „Es war einmal ein Fürst – Malte und seine Kinder“

Ein Marionettentheater öffnet seinen Vorhang und erzählt Geschichten rund um den Fürsten Wilhelm Malte I. zu Putbus. Die Puppenspielerin Birgit Schuster zeigt mit unterhaltsamen Anekdoten, wie Putbus entstand, wie Kinder in der damaligen Zeit aufwuchsen und welche Rolle Kultur und Bildung dabei spielten. Für Kinder ab 5 Jahren und Erwachsene. Dauer: 45 Minuten, Anmeldung erforderlich.

Für alle 4 Veranstaltungen gilt: Ticket: Kinder unter 18 Jahren frei, Erwachsene 10 € inkl. Eintritt. Anmeldung erforderlich unter 0385 588 415 22 oder jagdschloss-granitz@mv-schloesser.de ■

EINE BURG UNTER DEM PFLASTER

Fassade der alten Slawenburg kam wieder ans Tageslicht und steht heute im Museum

Wer kennt das nicht: Da steht ein schönes Haus in der Straße, hundertmal und öfter ist man schon vorbeigegangen. Aber was verbirgt sich hinter der Fassade? Welche Geschichten stecken hinter den Mauern, wer geht hier ein und aus? Denn schließlich sind Geschichten von Häusern immer auch Geschichten von Menschen. In dieser Serie wollen wir gemeinsam mit Ihnen hinter Fassaden blicken. Diesmal hinter eine, die es gar nicht mehr gibt: Die Slawenburg, deren Reste unter dem Innenhof des Schweriner Schlosses schlummern.



Der Schlossinnenhof: Unter dem Pflaster gab es 2014/2015 spannende Funde.

Fotos: Katja Haescher

Als im vergangenen Sommer das Residenzenensemble offiziell zum Welterbe gekürt wurde, gab es das begehrte Siegel für das bauliche Erbe des Historismus. Das Schloss in seiner heutigen Form ist ein Erbe des 19. Jahrhunderts. Die Geschichte des Ortes reicht aber viel weiter zurück – und Nashornkäfer, Holzbohlen und ein Reisender aus Cordoba spielen dabei eine Rolle. Zuerst der Reisende: Ein gewisser Ibrahim Ibn Ya'qub machte sich im 10. Jahrhundert auf den Weg nach Norden. Unterwegs zum Obotritenfürsten Nakon auf der Mecklenburg muss die Gesandtschaft im heutigen Schwerin an einer Baustelle vorbeigekommen sein. Ibrahim beschreibt einen im Entstehen befindlichen Burgwall: „Die Slawen ... graben ringsherum und schütten die ausgehobene Erde auf, wobei sie mit Planken und Pfählen nach Weise der Bastionen gefestigt wird ...“ Was der Chronist zu diesem Zeitpunkt sieht, ist jedoch eine Sanierung, kein Neubau.

Hier kommen jetzt die Nashornkäfer ins Spiel. Die hatten ihre Eier im Holz eines zusammengebrochenen ersten Walls von 942 abgelegt. Als die slawischen Burgenbauer Sand und Mergel nachschütteten, um den Bau zu stabilisieren, gelangten die bedauernswerten Käfer nach dem Schlüpfen nicht mehr ins Freie. Erst mehr als 1000 Jahre später wurden diverse Exemplare von Archäologen aus ihren Puppenkammern ans Tageslicht befördert



In Groß Raden thematisiert die Ausstellung „Slawenburg“ die Ausgrabung.



Die berühmten Nashornkäfer – in Groß Raden sind sie zu sehen.



Ebenfalls in Groß Raden: Ein Stück der hölzernen Burgmauer um 965

– als älteste Nashornkäfer in Mecklenburg-Vorpommern. Die Insekten waren eine der großen Überraschungen bei den Ausgrabungen, die 2014 und 2015 flankierend zum Bau von zwei Medientunneln im Schlossinnenhof stattfanden. Etwa vier Meter unter dem Hofpflaster war ein slawischer Burgwall zum Vorschein gekommen, mit dem die Archäologen an dieser Stelle nicht gerechnet hatten. Stattdessen hatten sie ihn unter den Baufluchten des Schlosses vermutet – nun lag ihnen die Anlage für neue Entdeckungen zu Füßen.

Eine davon: Eine erste Burg war auf der heutigen Schlossinsel bereits um 942 errichtet worden. Ihre Überbleibsel bildeten nach der Instandsetzung 960 und dem grundlegenden Ausbau bis ins Jahr 965 den Kern des neu aufgesetzten Walls. Damals herrschte vermutlich schon Nakons Nachfolger Mstivoj über die Obotriten und es waren unruhige Zeiten. Aus diesem Grund verfügte Mstivoj über ein

ganzes Netz von Flucht- und Reiseburgen – die im heutigen Schwerin war nur eine davon. Hier hatten die Burgenbauer nachbessern müssen, als der erste Wall aus kreuzweise verlegten Weichhölzern, verfüllt mit Torf, nach nur wenigen Jahren zusammensackte – unter anderem aufgrund von Baufehlern.

Der um 960 begonnene Wall war im Vergleich zum wackligen Vorgängermodell von anderer Qualität: Seine Fassade bestand aus Spaltbohlen und war mit Ankerhölzern am Wallkern befestigt. Riegel in den Ankerhölzern verbanden mehrere Holzlagen und gaben der Fassade Halt. Hinter dieser Holzwand wurden stufenweise Sand und Schluff aufgeschüttet.

Mit dem Neubau sicherten sich die Obotriten auch den Standort, der vermutlich strategisch zu gut gewesen war, um ihn aufzugeben. Im Laufe der Jahrhunderte wuchs die heutige Schlossinsel durch immer weitere Aufschüttungen. Zu Zeiten des ersten Walls waren dessen Grö-

ße und die der Insel vermutlich noch identisch gewesen. Insgesamt konnten bei den archäologischen Arbeiten sechs slawische Horizonte ausgemacht werden, die von 942 bis ins zweite Drittel des elften Jahrhunderts reichen. Was danach noch an Schichten aus der Zeit Niklots und den anschließend hier ansässigen Schweriner Grafen folgte, wurde beim Schlossumbau im 19. Jahrhundert abgetragen.

Vermutlich hatte sich Mstivojs Sohn Mstislav 1018 während eines Angriffs der slawischen Lutizen in die Schweriner Burg zurückgezogen, wurde dann aber von hier ins Exil gedrängt. Sein Name allerdings hat es an die Fassade des heutigen Schlosses geschafft: „Hier stand zur Wendezeit eine Burg kampfbereit, die barg den König Mstislav...“ Und auch, wenn Mstislav und Niklot wohl nicht in direkter Linie verwandt waren – stolz auf das alte slawische Erbe war der Bauherr des 19. Jahrhunderts schon.

Katja Haescher ■

LAUTER FEIERTAGE

Winterferienfreizeit in Dreilützow

Eine Kinder- und Jugendfreizeit mit Übernachtungsangebot lockt in den Winterferien im Schloss Dreilützow. Termin: 11. bis 14. Februar. Dann geht es um Feiertage: Das leckere Essen von Weihnachten ist gerade erst verdaut, der Valentinstag steht vor der Tür, Ostern ist auch ganz nah. Oh, wie die Zeit vergeht! Ein Feiertag folgt auf den nächsten. Grund genug sich in der diesjährigen Winterferienfreizeit diesem Thema einmal auf unterschiedliche Weise zu nähern. Das Schöne daran? Feiern kann man am besten zusammen! So wird in den Tagen gefeiert, gekocht, gegessen, erzählt und vieles mehr. Kinder zwischen 8 und 14 Jahren können sich ab sofort anmelden unter 038852-50154 oder kontakt@schloss-dreiluetzow.de. ■



Foto: Schloss Dreilützow / Be...



AUF DIE BÜHNE

Theater bietet drei Workshops in der M*Halle an

Wer in den Winterferien Bühnenluft schnuppern möchte, ist am Mecklenburgischen Staatstheater richtig. Die Theaterpädagogik plant kostenfreie Workshops in Schwerin und Parchim. Darunter ist ein Theatercamp für Kinder zwischen 7 und 14 Jahren, das vom Jungen Staatstheater in Parchim zusammen mit dem Bürgerkomitee Südstadt angeboten wird – vom 10. bis 14. Februar. Zwischen 10 bis 14 Uhr wird es an diesen Tagen Theaterspiele sowie Training für ein bewusstes Körpergefühl geben. Innerhalb der fünf Tage wird ein Mini-Theaterstück entwickelt, welches zum Abschluss aufgeführt wird. Anmeldung per Mail an buergerkomitee-parchim@t-online.de oder telefonisch unter 03871-212337. ■



Foto: Silke Winkler



MIT PLAYMOBIL

Kreisagarmuseum lädt zu Theaterworkshop ein

Im Kreisagarmuseum in Dorf Mecklenburg lockt vom 3. bis 7. Februar ein Winterferienprogramm. In diesem Jahr geht es um Handwerkliches und ums Theater. So sollen in einem Workshop kleine Spielszenen erarbeitet werden. Anmeldungen sind unter info@kreisagarmuseum.de oder 03841-790020 möglich. Am 8. Februar folgt dann im Museum schon das nächste Highlight: das Schlachtfest. Besucher erhalten hier Einblicke in ein traditionelles ländliches Handwerk. Auch die mit Playmobil-Figuren in Szene gesetzte Sonderausstellung „Geschichte der Landwirtschaft“ ist bis zum Ferienende (15. Februar) zu sehen. ■



Foto: Kreisagarmuseum



PUPPEN PLAUDERN

Bei Führungen für Kinder Schlösser erleben

Gleich mehrere Veranstaltungen erwarten Kinder und ihre Eltern und Großeltern in den Schlössern Schwerin und Ludwigslust. Am 2. Februar um 13.30 Uhr beispielsweise geht es in Ludwigslust um Mode, Körperhygiene und Ausbildung. Dann kommen die Porträts im Schloss zu Wort – genauso wie am 5. Februar zur gleichen Zeit. Am 9. Februar plaudert dann Kammerdiener Völler in Ludwigslust aus dem Nähkästchen – um 14.30 Uhr. Maskenball im Schweriner Schloss ist am 11. Februar. Um 10 und um 14 Uhr lädt Puppenspielerin Cornelia Unrauh Kinder ab 5 ein, eine Anmeldung ist unter 0385-58841572 möglich. Am 12. und 16. Februar gibt es noch einmal Familienführungen im Schloss Ludwigslust – jeweils um 13.30 Uhr. ■



Foto: Inge Garloff





JUGENDTEMPEL WIRD 10 JAHRE ALT

Er macht den Schweriner Schlossgarten noch ein bisschen schöner: der Jugendtempel. Seit zehn Jahren erhebt sich die kleine Rotunde auf einer Anhöhe im Landschaftsgarten. Grund genug für alle Beteiligten, an den Start des ambitionierten Projekts zu erinnern. Schon während der BUGA 2009 war in der Kreishandwerkerschaft Schwerin,

namentlich bei Gerd Güll, die Idee entstanden, das Kleinod mit Hilfe von Auszubildenden wiederentstehen zu lassen. Als Partner stiegen der Betrieb für Bau und Liegenschaften Schwerin und der Schlossverein ein. Er war es dann auch, der die Baukoordination und das Spendensammeln übernahm.



MUSEUM ZEIGT

Seit mehr als 20 Jahren hat das Schlachtfest im Kreisagarmuseum in Dorf Mecklenburg Tradition. Am 8. Februar ist es wieder soweit: Ab 10 Uhr erhalten Besucher auf dem Museumsgelände ei-

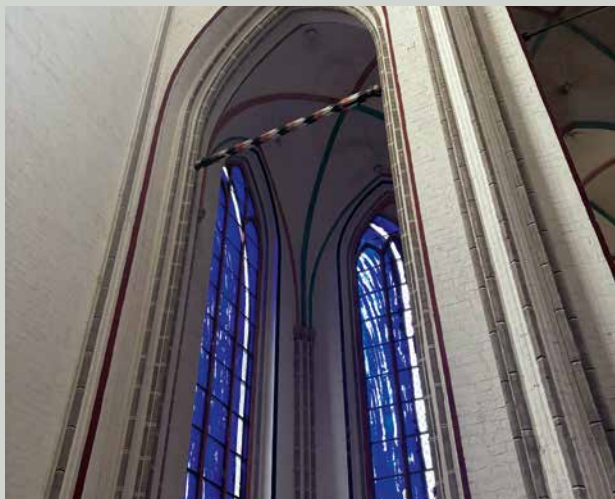


Foto: Journal eins

MEHR BLAU IM DOM

Der „Lichtbogen“ ist weiter gewachsen: Mit zwei weiteren Fenstern des Künstlers Günther Uecker ist im Schweriner Dom ein ambitioniertes Projekt beendet worden. Sowohl in der Nord- als auch in der Südkapelle fällt das Licht nun durch tiefes Blau in den Kirchenraum. Die Entwürfe der Fenster sind ein Geschenk Ueckers an seine alte Heimat: Der Künstler wurde in Wendorf bei Schwerin geboren.

ANSCHLUSS IM STUNDENTAKT

Auf der Strecke Rehna - Parchim gibt es den neuen Haltepunkt „Schwerin Industriepark“. Die Deutsche Bahn hat damit eine wichtige Anbindung des Areals an den Personennahverkehr umgesetzt und dafür gemeinsam mit dem Land MV rund 1,9 Millionen Euro investiert. Pünktlich zum neuen Jahr eröffneten Bahn, Land und Verkehrsverbund die neue Station.

Der Haltepunkt ist barrierefrei, Bahnsteigmobiliar, Schutzhäuschen und Bahnsteiggeländer sollen noch im Januar installiert werden. Wirtschaftsminister Wolfgang Blank, der DB-Konzernbevollmächtigte für das Land M-V, Alexander Kaczmarek, Ministerpräsidentin Manuela Schwesig, Oberbürgermeister Rico Badenschier und Ralf Thieme, Vorstand der DB InfraGO AG Personenbahnhöfe (v.l.) lobten bei der Eröffnung einstimmig den neuen Haltepunkt.





Foto: Anna Kessin

ALTES HANDWERK

nen Einblick in ein altes Handwerk, dazu gehören auch Informationen zur Haltung der Tiere.

Ein kleines Markttreiben ist organisiert, bei dem es Fleisch, Honig, Fisch und Käse gibt. Außerdem ist ab 13 Uhr eine Vorführung alter Maschinen geplant.



Foto: Staatskanzlei MV

MECKLENBURGER KÖPFE

AUF EINEM BRETT DEN BERG HINUNTER

Wie sind Sie als Mecklenburger Junge zum Snowboard gekommen?

Als ich zwölf Jahre alt war, habe ich mit Skateboarden angefangen. Ich bin also sehr verwurzelt mit einem Brett unter mir. Im Urlaub mit meiner Mutter im Erzgebirge habe ich mir dann das Snowboardfahren beigebracht. Im Nachhinein betrachtet, wäre es natürlich besser gewesen, Unterricht zu nehmen: Das hätte mir bestimmt einige Schmerzen erspart.

Wie läuft Snowboard-Unterricht ab?

Für absolute Anfänger erkläre ich natürlich zuerst das Brett. Wo ist oben, wo ist unten, wie wirken die Kräfte. Rein physikalisch will der Körper den Berg herunter, dieser Bewegung muss ich mit meinem Gewicht folgen. Zuerst geht es einmal darum, bremsen zu lernen. Im Gegensatz zum Ski stehe ich beim Snowboard fest in einer Position, es sind also andere Bewegungsabläufe erforderlich.

Was ist die richtige Vorbereitung auf einen Urlaub im Schnee – sei es nun mit Ski oder Snowboard?

Wichtig ist eine gewisse Grundfitness. Die kann ich mir durchs Laufen oder im Fitnessstudio holen. Egal, ob ich Ski oder Snowboard fahren möchte, sollte ich natürlich mit den Bewegungen vertraut sein. Nicht nur vom YouTube-Video, das ich mir auf der Couch angeschaut habe, sondern aus der Praxis. Dehnübungen sind von Bedeutung und gerade fürs Snowboard auch Kniebeugen, das hängt mit dem Körperschwerpunkt über dem Brett zusammen. Natürlich ist es bei dieser Sportart ungeheuer hilfreich, wenn jemand schon mal auf einem Brett gestanden hat – sei es nun Wakeboard, Skateboard oder Surfbrett.

Wann ist das optimale Alter, um beim Snowboard einzusteigen und können Erwachsene es überhaupt noch lernen?

Jeder kann es schaffen. Die meisten wollen natürlich lieber Ski fahren und es ist auch etwas einfacher, Skifahren zu lernen. Zehn Jahre sind ein optimales Alter, um mit dem

„Die Skihalle ist ein guter Ort, um für den Urlaub im Skigebiet fit zu werden.“

Snowboard anzufangen, zumindest im Gruppenunterricht. Um früher, vielleicht schon mit acht Jahren, zu starten, empfehle ich Einzelunterricht. Was ist der Vorteil, Snowboarden in der Skihalle zu lernen? Die Skihalle liegt unmittelbar vor der Haustür. Ich muss nicht nach Österreich fahren, um dann vielleicht festzustellen: Oh, das ist nichts für mich. Es gibt gleichbleibende Bedingungen, ich kann jeden Tag fahren und habe keine Einschränkungen durch Wind und fehlenden Schnee. Außerdem sind hier viele Anfänger unterwegs, so dass sich niemand komisch vorkommt, wenn es noch nicht so gut klappt. Darüber hinaus ist die Skihalle auch ein guter Ort, um für den Urlaub im Skigebiet fit zu sein. Dann ist auch das Verletzungsrisiko viel niedriger, als wenn ich nur einmal im Jahr für eine Urlaubswoche aufs Snowboard steige.

Interview: Katja Haescher ■



Foto: Van der Valk

Fabian Hennings (36), Schwerin, ist Snowboardlehrer im Alpincenter in Wittenburg.

Herausgeber
 Kreativlabor GmbH
 Geschäftsführung: André Harder (V.i.S.d.P.)
 Graf-Schack-Allee 8 · 19053 Schwerin

Redaktion
 Graf-Schack-Allee 8 · 19053 Schwerin
 Tel.: 03 85/63 83 281
 Fax: 03 85/63 83 289
 E-Mail: redaktion@journal-eins.de

Mitarbeit an dieser Ausgabe:
 Rainer Cordes, Chantal Dankert,
 Katja Haescher, Olaf Penke,
 Anne Pfaff, Nora Stein

Anzeigen
 André Harder (Ltg.)
 Tel.: 03 85/63 83 270
 Fax: 03 85/63 83 289
 Reinhard Eschrich,
 Mobil: 0171/740 65 35
 E-Mail: anzeigen@schwerin.live

Gesamtherstellung
 büro v.i.p.
 Graf-Schack-Allee 8 · 19053 Schwerin
 Tel.: 03 85/63 83 270
 E-Mail: gutentag@buero-vip.de

Erscheinungsweise
 monatlich

Mindestauflage
 20.000 Exemplare

Nachdruck, auch nur auszugsweise, ist nur mit Genehmigung (schriftlich) des Verlages gestattet. Für unverlangt eingesandte Texte, Fotos, Bücher, Zeichnungen oder sonstige Unterlagen übernimmt der Verlag keine Gewähr. Für die Inhalte der gekennzeichneten Unternehmensseiten sind die Unternehmen selbst verantwortlich, Kürzungen bleiben vorbehalten. Fotos, Anzeigen, Redaktion und PR die der Verlag erstellt hat, dürfen nicht anderweitig genutzt werden.

FR Die nächste Ausgabe
 14.02. **eins** erscheint am 14.02.2025

GEWINNSPIELAUFLÖSUNG

JOURNAL eins bedankt sich für die große Beteiligung. Der Lösungsbegriff der Dezember-Ausgabe war:

WUNSCHZETTEL

Je einen 20-Euro-Gutschein für die Marienplatz-Galerie haben gewonnen:

Klaus Rader, Klütz
Rolf Jurczinski, Schwerin
Nicole Geyer, Wismar

Herzlichen Glückwunsch!

(Wer am Kreuzworträtsel-Gewinnspiel teilnimmt, erklärt sich automatisch damit einverstanden, dass sein Name und sein Wohnort im Falle des Gewinns auf dieser Seite veröffentlicht werden.)

JOURNAL eins Werden Sie Fan!
 Erfahren Sie alle Neuigkeiten aus der Stadt,
 tolle Aktionen und Gewinnspiele als Erster!
 facebook.de/JOURNALeins · instagram.com/JOURNALeins



Maßband-einteilung	Knoblauch (ugs.)	Kölner Karnevals-ruf	Fein-gliedrig-keit	▼	elektr. End-wider-stand	▼	circa	▼	wiegende Pferde-gangart	▼	Maß-nahme	Vorname des Sängers Kraus	Polar-schiff von Nansen
▶	▼	▼			Heiß-sporn	▶			▼			▼	▼
Brot rösten			Platz nehmen		Gewitter	▶		○1					
▶			▼	○4			schiiti-scher Heiliger	▶			Unter-führung		
Spur	▶						indian. Stam-mes-zeichen	▶			▼		
▶									ledig-lich	▶		○8	Schulter-tücher
gefähr-liche Substan-zen	Ökonom	Amts-trachten							bei Zeitan-gaben: genau	töricht		Initialen des Autors May	▼
altes niederl. Längen-maß	▶	▼	○5							▼	○3		
▶				Organi-sation, Klub					Figur in Disney-Film („Fin-det ...“)	▶			
Wut			Abk.: Konkurs-ordnung	▼	Tonsilbe		deutsche Tennis-spielerin (Jana)	▼	süddt. Lotterie (Abk.)	▶		Leben, Existenz	
Küchen-schabe	▶			▼				○10		Wahr-neh-mungs-organe		latei-nische Vorsilbe: weg	▶
Gardine	▶			○6		span. Feld-herr, † 1582			Staat in Nordost-afrika	▶	○11		
○7			römische Militär-straße	▼	„blau-blütig“	▶						japa-nisches Schrift-zeichen	Hirn-strom-kurven-messer
Männer-name		edles Einzel-wohn-haus	▶			○9			Zustim-mung (engl. Abk.)	▼	Binnen-ge-wässer	▶	
Bankrott	▶		○2		Luft-röhren-ast	○12							
also dann (ugs.)	▶				Absatz-politik	▶							

3 x 2 Tickets für Die Schöne und das Biest am 23.02.2025 in Schwerin zu gewinnen.

Eine E-Mail mit dem Lösungswort, Ihrem Namen und der Betreffzeile Rätsel JE 01-2025 bitte bis zum **5. Februar 2025** an: gewinnspiel@journal-eins.de

1	2	3	4	5	6	7	8	9	10	11	12
---	---	---	---	---	---	---	---	---	----	----	----



AUSSTELLUNG
 27.11.2024 – 20.02.2025

STIFTUNG MECKLENBURG

Winterbilder
 Malerei und Landschaft

Eine Sonderausstellung der Stiftung Mecklenburg

im Schleswig-Holstein-Haus
 Puschkinstraße 12
 19055 Schwerin
stiftung-mecklenburg.de

Öffnungszeiten:
 Di - So 11 - 18 Uhr
 Tel.: 0385. 77883820
[f /stiftung-mecklenburg](https://www.facebook.com/stiftung-mecklenburg)

Semmel Concerts in Kooperation mit Fechter Management präsentiert

DIE MÖNCHE DES SHAOLIN KUNG FU

DIE SPEKTAKULÄRE SHOW -
DIREKT AUS DEM SHAOLIN KLOSTER



17.05.25 SCHWERIN
Sport- und Kongresshalle

Örtliche Durchführung: Semmel Concerts Entertainment GmbH, Berlin

SCHWERIN *live*



Audi Business

100 % Audi A6. 100 % elektrisch.

Die neuen Audi A6 e-tron Modelle.

Der Audi A6 Sportback e-tron performance¹ überzeugt mit leistungsstarkem Elektroantrieb, großer Reichweite und schneller Ladefähigkeit. Sein coupéhaftes Design betont die dynamische Silhouette und sorgt für ausgefeilte Aerodynamik. Jetzt bei uns bestellbar.

Ein attraktives Leasingangebot für Businesskunden²:

z. B. Audi A6 Sportback e-tron performance*.

* Stromverbrauch (kombiniert): 17,5 – 13,6 kWh/100 km; CO₂-Emissionen (kombiniert): 0 g/km; CO₂-Klasse: A

MMI Navigation, adaptiver Geschwindigkeitsassistent, Sitzheizung, Rückfahrkamera, Standklimatisierung, LED Scheinwerfer u.v.m.

Leistung:	270 kW (367 PS)	Monatliche Leasingrate
Vertragslaufzeit:	48 Monate	€ 449,-
Jährliche Fahrleistung:	10.000 km	
Leasing-Sonderzahlung:	€ 3.750,-	

Ein Angebot der Audi Leasing, Zweigniederlassung der Volkswagen Leasing GmbH, Gifhorner Straße 57, 38112 Braunschweig für Businesskunden. Zzgl. Überführungskosten und MwSt.. Bonität vorausgesetzt.

¹ Stromverbrauch (kombiniert): 15,9 – 14,0 kWh/100 km; CO₂-Emissionen (kombiniert): 0 g/km; CO₂-Klasse: A

² Zum Zeitpunkt der Leasingbestellung muss der Kunde der berechtigten Zielgruppe angehören und unter der genannten Tätigkeit aktiv sein. Zur berechtigten Zielgruppe zählen: Gewerbetreibende Einzelkunden inkl. Handelsvertreter und Handelsmakler nach § 84 HGB bzw. § 93 HGB, selbstständige Freiberufler / Land- und Forstwirte, eingetragene Vereine / Genossenschaften / Verbände / Stiftungen (ohne deren Mitglieder und Organe). Wenn und soweit der Kunde sein(e) Fahrzeug(e) über einen gültigen Konzern-Großkundenvertrag bestellt, ist er im Rahmen des Angebots für Audi Businesskunden nicht berechtigt.

Abgebildete Sonderausstattungen sind im Angebot nicht unbedingt berücksichtigt. Alle Angaben basieren auf den Merkmalen des deutschen Marktes.

Audi Zentrum Schwerin

Gebr. Ahnefeld GmbH & Co. KG
Hagenower Chaussee 1b
19061 Schwerin
Tel.: 0385 64600-94
info@audizentrum-schwerin.de
www.audi-zentrum-schwerin.audi

**Möchten Sie mehr erfahren?
Bitte QR-Code scannen.**

