

JOURNAL

April 2025 | Ausgabe 76
www.journal-eins.de

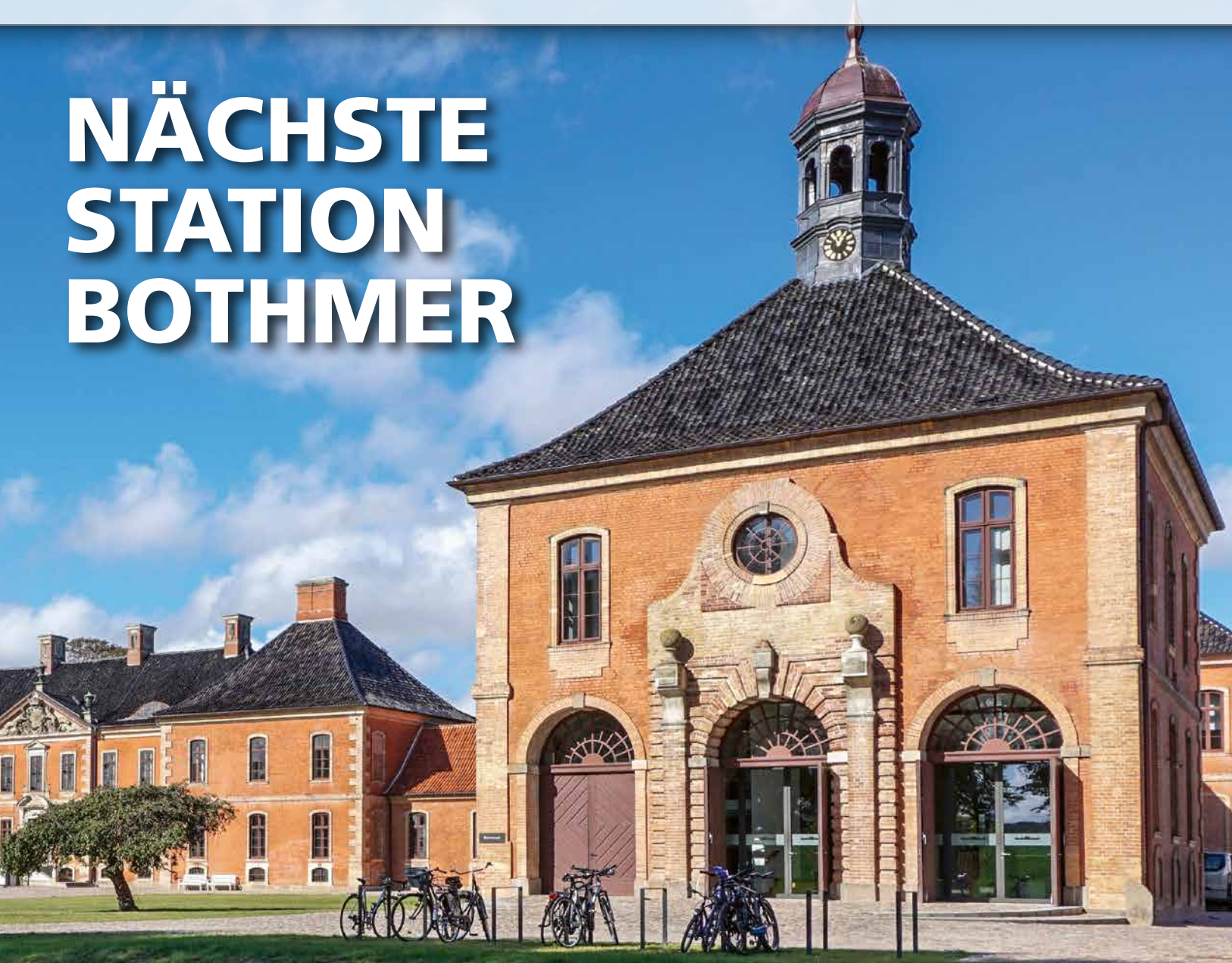


WISMAR
GREVESMÜHLEN
GADEBUSCH
ZARRENTIN
BOIZENBURG
WITTENBURG
HAGENOW
LUDWIGSLUST
GRABOW
PARCHIM
LÜBZ
NEUSTADT-GLEWE
STERNBERG
PLAU AM SEE

eins

DAS MAGAZIN FÜR WESTMECKLENBURG

NÄCHSTE STATION BOTHMER



Schlösser und Gärten laden
zu viel Kultur im Frühling ein

SELBST IST DIE FRAU
Schwerinerin macht aus alten
Möbeln neue Schmuckstücke **18**

VOM NEUANFANG
Wolhynier-Umsiedlermuseum
erzählt deutsche Geschichte **32**

MIT
DOC
aktuell
GESUNDHEIT IST UNSER THEMA
WAS IST LOS?
Seiten 22-25

© instein - Adobe Stock

HEIMAT HÖREN!



Jederzeit und überall
mit der kostenlosen App

-  Musikstreaming
-  News & Service aus MV
-  Podcasts

www.ostseewelle.de

30 JAHRE

Ostseewelle
HIT-RADIO
Mecklenburg-Vorpommern

Foto: Christoph Meyer



Liebe Leserinnen und Leser,

35 Jahre! Das ist die Zahl, die wir in diesem Jahr feiern dürfen, so lange steht die Mecklenburger Landpute in Severin als Familienbetrieb für handwerklich hochwertige Produkte.

Ein solches Firmenjubiläum ist natürlich immer ein Punkt, um zurück- und nach vorn zu blicken. 35 Jahre sind eine lange Zeit. Gleich nach der Wende ein Unternehmen aufzubauen, war eine Herausforderung und Herausforderungen nehmen wir jeden

Tag aufs Neue an. Wir sind optimistisch, dass wir zukunftsorientiert aufgestellt sind.

Einen Beitrag dazu leisten unsere Bio-Produkte. Wir setzen auf kurze Wege bei der Entstehung guter Lebensmittel. Dabei helfen uns unsere Partner aus der heimischen Landwirtschaft, die dazu beitragen, die Kette vom Ursprung bis zum fertigen Produkt nicht zu unterbrechen. Die beginnt Dank dieser Zusammenarbeit bereits bei der Feldwirtschaft, also dem Anbau des Futters, und reicht bis zur Tierproduktion und Weiterverarbeitung. Wir haben eine eigene Frischfleischproduktion und eine eigene Wurstproduktion, weil es uns wichtig ist, ein Erzeugnis aus „einer Hand“ anzubieten.

STOLZ AUF 35 JAHRE

Und ich freue mich, wenn es Ihnen gut schmeckt! Dafür probieren wir natürlich auch selbst, zweimal in der Woche ist Verkostung in unserem Qualitätsmanagement. In 35 Jahren sind zahlreiche neue Produkte dazugekommen, weil wir gern innovativ sind und Neues auf den Tisch bringen. Darüber hinaus haben wir aus dieser Zeit eine Menge zu erzählen – zum Beispiel von Putenhaxen, die sehr weit geflogen sind. Eine Zeitlang haben wir nämlich das Catering der Lufthansa beliefert.

Wenn Sie sich ein Bild von unserer Produktionsstätte in Severin machen möchten, sind Sie am 29. Mai herzlich zum Tag der offenen Tür eingeladen. Zwischen 10 und 16 Uhr dürfen Sie sich auf ein Showprogramm für die ganze Familie freuen – als Hauptpreis im Gewinnspiel winkt übrigens eine Kreuzfahrt für zwei Personen.

Ich freue mich auf Sie!

Ihr Armin Kremer, Geschäftsführer Mecklenburger Landpute

DIE THEMEN

- 4-5 Titelthema
- 6-7 Regionálnachrichten
- 8 Buch- und Comicmesse
- 9-11 Doc aktuell
- 12-14 Ausbildung und Studium
- 15-16 Kultur
- 17 Beauty
- 18 Porträt



Foto: privat

18 Porträt Undine Behrmann

- 19 fischer's Lagerhaus
- 20-21 Marienplatz-Galerie
- 22-25 Was ist los?
- 26-27 Wismar & NWM
- 28-29 Ludwigslust-Parchim
- 30-31 Energietag MV
- 32 Mecklenburger Fassaden
- 33 Kulinarisches
- 34 Kultur



Foto: Journal eins

32 Hinter Mecklenburger Fassaden

- 35 Bauen und Wohnen
- 36-37 Aus der Region
- 38 Rätsel und Impressum
- 39 Auto Brinkmann
- 40 Audi Zentrum Schwerin

Einladung Treppenstudio

Schautag

12. April 2025

Von 10.00 - 15.00 Uhr werden wir einige Überraschungen auf unserem Firmengelände für Sie bereithalten!

Mit etwas Glück können Sie einen **Gutschein für Ihre Treppe im Wert von 5.000,00 € brutto gewinnen.** (Barauszahlung nicht möglich)

Wir freuen uns auf Ihren Besuch.



**TREPPEN
MEISTER®** **DERSTAPPEN**
Das Original

Am Galgenberg 11 · 19209 Lützwitz
Telefon 038874-2180

www.derstappen.de



OSTERZEIT AUF DEN SCHLÖSSERN

Der Frühling ist da – und damit ist auch Ostern nicht mehr fern. Rund ums Fest laden die Staatlichen Schlösser und Gärten zu zahlreichen Veranstaltungen ein. Besucherinnen und Besucher können durch historische Räume streifen, im Puppentheater Landesgeschichte auf besondere Art erleben und Kunst und Kultur genießen. Was sich immer lohnt, sind Spaziergänge durch die wunderschönen Parks. Überall grünt es, die Früh-

blüher schauen heraus und die Bäume zeigen die ersten Blätter. In Granitz wird an zwei Tagen sogar eine Mondscheinwanderung angeboten – ein ganz heißer Tipp! Oder wie wäre es mit einem Ausflug zu wilden Tieren? Die Familienführungen vermitteln Schlossgeschichte kindgerecht. Schauen Sie doch einfach mal in den Kalender! Das Angebot ist so bunt wie der Frühling und für alle ist etwas dabei. ■ www.mv-schloesser.de



SCHLOSS SCHWERIN

Zwischen Prunk und Plüsch

Führungen durch Wohn- und Prunkappartements
15.-30.04. täglich um 11 und 13.30 Uhr im Schlossmuseum

Blumenzimmer, Ahnengalerie, Thronsaal: Im Residenzschloss tauchen Sie ein in die vergangene Welt der Großherzöge von Mecklenburg-Schwerin. Mit täglichen öffentlichen Rundgängen

laden unsere Museumsführer zu einer Reise durch das Schloss und seine Geschichte ein. ■ **Eintritt:** 8,50 € / erm. 6,50 €, **Führungsgebühr:** 3 € / erm. 2 € **Anmeldung:** 0385-58 841572

Geschichte(n) im Schloss

Mit Oma und Opa ins Museum
16.04. um 14 Uhr im Schlossmuseum

Rundgang und Workshop „Kreativ ins Osterfest“ für Kinder ab 6 Jahren mit (Groß-)Eltern. ■

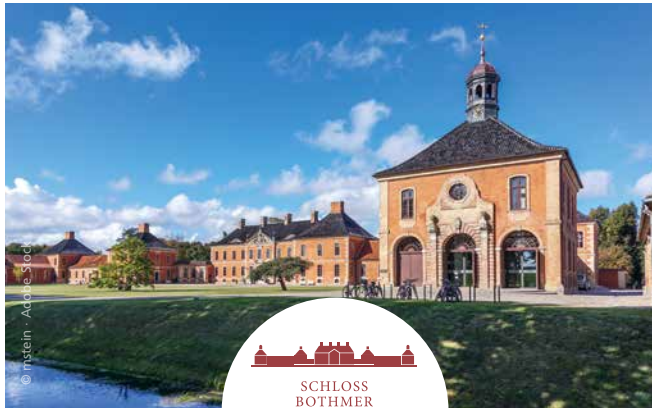
Anmeldung: 0385 - 58 41571 **Tickets:** Kinder 4 €, Erwachsene 8,50 /erm. 6,50 €

Museumstag für Senioren

Fürsten auf Glas. Eine Bildergalerie in bunter Vielfalt
24.04. um 14.30 Uhr im Schlossmuseum

Die Hofdornitz gibt Zeugnis vom Geschmack und Reichtum der Frührenaissance. Die restaurierten Glasmalereien der Fenster aus dem 19. Jahrhundert zeigen 18 lebensgroße Porträtbilder mecklenburgischer

Fürsten, von denen einige näher betrachtet werden. Für den Vortrag mit Renate Printzen ist eine Anmeldung unter 0385-58 841571 72 erforderlich. ■ **Eintritt:** 2 €, Treffpunkt ist an der Museumskasse.



SCHLOSS BOTHMER

Schlossführungen durch das Museum
19.04. um 12 und 14 Uhr

Bothmer verdankt seine Existenz dem abenteuerlichen Lebensweg Hans Caspar von Bothmers. Das gibt viel spannenden Stoff für Führungen durchs Schloss.

Tickets ab 10 Uhr an der Kasse, keine Reservierungen. ■ **Tickets:** 4 €, zzgl. Eintritt **Teilnehmer:** max. 25

Puppenspieltheater

„Zausel“ ist die mutigste Maus in ganz Mecklenburg
22.04. um 11 und 14 Uhr

Jürgen Wicht erzählt für Jung und Alt die Geschichte des Schlosses in einem Puppenspieltheater, musikalisch begleitet

von Ralf Gehler. ■ **Anmeldung nicht erforderlich** **Tickets:** Kinder 2 €, Erwachsene 4 €, im Schlossladen




SCHLOSS LUDWIGSLUST

SCHLOSS LUDWIGSLUST

„Zwei ungleiche Brüder“

Familienpuppentheater

13. und 18.04. ☞ jeweils um 14 und 14.30 Uhr

Karl Leopold will alles und gönnt seinem kleinen Bruder Christian Ludwig nichts. Jürgen Wicht erzählt mit Puppentheater Landesgeschichte. Für Kinder ab fünf Jahren geeignet. ■ **Anmeldung:** 0385 - 58841522 **Eintritt:** 1 €, Treff Schlossfoyer

„Bau er mir ein respectables Schloß!“

Thematische Schlossführung

13. und 19.04. ☞ jeweils 14 - 15.15 Uhr

Prunk, endlose Bälle und Feiern – so stellt man sich das Leben in den Schlössern vor. Wie war es aber wirklich? Unsere Museumsführer nehmen Sie mit auf eine spannende Zeitreise. ■ **Eintritt:** 6,50 €/ erm. 4,50 €, Führungsgebühr 3 €, erm. 2 €, **Dauer:** ca. 75 Minuten, maximal 25 Personen

Löwe, Leopard & Co.

Familienführungen mit Eltern oder Großeltern

16.04. ☞ 13.30 Uhr

„Königliche“ Tiere, bunte Papageien, skurrile Fabelwesen: Wir gehen auf Entdeckungsreise und suchen Tiere auf Gemälden, Porzellanen und Uhren. Für Kinder ab fünf Jahren geeignet. ■ **Eintritt:** 1 €

Pomp, Pracht und Perücke

Familienführung – Das Leben am Hofe

20.04. ☞ 13.30 Uhr

Wir begeben uns auf eine Zeitreise. Dabei erzählen die Porträts der mecklenburgischen Herzogsfamilie Interessantes über das höfische Leben und die damalige Mode und Körperhygiene. Für Kinder ab vier Jahren geeignet. **Eintritt:** 1 € ■

Ganz schön hässlich!

Familienführung – Das Leben am Hofe

21.04. ☞ 13.30 Uhr

Beim Schlossrundgang gibt es auf Porträts und Figurentafeln viel zu entdecken. Bitte Fotoapparat mitbringen! Geeignet für Kinder ab sechs Jahren ■ **Eintritt:** 1 €




JAGDSCHLOSS
GRANITZ

JAGDSCHLOSS GRANITZ

Klassiker

Öffentliche Schlossführung

donnerstags ☞ 11.30 Uhr

Klassische Führung durch das Jagdschloss mit Blick auf Baugeschichte, Jagd und Fürstenfamilie. Dauer: 60 Minuten. ■ **Anmeldung:** 0385-58841522 **Tickets:** 10 € pro Person inkl. Eintritt, Kinder und Jugendliche unter 18 Jahren frei

Mondscheinwanderungen

Öffentliche Schlossführung

12. und 14.04 ☞ 18 bis 22 Uhr

Nach einer abendlichen Wanderung durch den Buchenwald und vielen Geschichten zur Granitz endet die Schlossführung auf der Aussichtsplattform: mit traumhaftem Rügen-Panorama, Abendrot und Leuchtturmfeuer. Max. 25 Personen. Anmeldung www.binzer-bucht.de oder im Besucherzentrum Haus des **Tickets:** Erwachsene: 8 € inkl. Eintritt, Kinder (7-12 Jahre): 4 €

Führung mit Schlosshund Waldi

Puppenspielführung

17.04. ☞ 11.30 Uhr

Waldi präsentiert sein Schloss und erzählt eine Geschichte über Fürst Malte und seine Enkelin Wanda Marie. Für Kinder ab fünf Jahren geeignet. ■ **Anmeldung:** 0385-58841522 **Tickets:** 10 € Kinder unter 18 Jahren frei

Klang im Turm

Jagdhornbläserauftritt

19.04. ☞ 11 und 12.30 Uhr

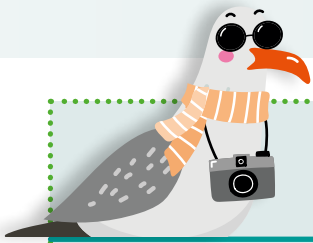
Mit Hörnern bringen die Bläser jagdlichen Klang in den „Luxusbau“ der Putbusser Fürsten. ■ **Dauer:** je 30 Minuten, das Konzert ist kostenlos. **Museumseintritt:** Erwachsene 6 €, erm. 4 €, Kinder unter 18 Jahren frei

„Es war einmal ein Fürst – Malte und seine Kinder“

Figurentheaterstück

24.04. ☞ 11.30 Uhr

Erzählt werden Geschichten rund um Wilhelm Malte I. zu Putbus. Für Kinder ab 5 Jahren. **Dauer:** 45 Minuten **Anmeldung:** 0385-58841522 oder jagdschloss-granitz@mv-schloesser.de **Tickets:** 10 €, unter 18 frei

**ABGELENKT**

Ehrlich Leute: Bin ich froh, dass ich fliegen kann. Zwei, drei Flügelschläge, ein bisschen Luft unter die Federn und ab geht's. Bei anderen Fortbewegungsarten ist dagegen noch deutlich Luft nach oben. Im Nahverkehr weiß man ja in letzter Zeit nicht, ob und wann etwas fährt – und wenn ja, in welche Richtung. Die Schweriner Straßenbahn rollt den Wittenburger Berg zum Beispiel gerade von unten auf und ich bin sehr froh, dass mir meine Eltern beigebracht haben, nach links und rechts zu gucken.

Leider scheint dieses Wissen gerade verloren zu gehen. Es ist einfach so, dass die Blickrichtung des durchschnitt-

MATTI SAGT ...

lichen Homo sapiens leicht nach unten geht – dahin, wo das Smartphone ist. Alles auf diesem kleinen Bildschirm scheint interessanter zu sein als das wirkliche Leben, obwohl es auch das in Farbe und 3D gibt. Dir erzählt einer was? Nicht so spannend wie der Chat mit dem Typen, der gerade nicht neben dir steht. In Straßenbahn oder Bus aus dem Fenster gucken? Ungefähr so atmospärisch wie lineares Fernsehen und sicher auch vertane Zeit, in der du locker drei Aliens in die Luft jagen, zwei Videos posten und eine neue Zahnbürste bestellen kannst. Ach, hör auf zu kreischen und mach dich locker, sagen meine Bekannten mit Blick aufs Handy. Hier, guck mal, was es für tolle Urlaubsorte gibt, da kannst du mal entspannen. Vielleicht fliege ich wirklich mal los. Ich darf nur mein Telefon nicht vergessen, damit ich auch alles auf Instagram teilen kann.

Euer Matti

(notiert von Katja Haescher)

WANDERVÖGEL FLIEGEN AUS

Schullandheim Dreilützow knüpft an 100 Jahre Reformbewegung an

Vor 100 Jahren existierte in Mecklenburg-Vorpommern eine rege „Wandervogel“-Bewegung. Hunderte Menschen jedes Alters und aus allen Schichten machten sich auf, um gemeinsam in der Natur unterwegs zu sein. Es war eine Zeit des Aufbruches, eine Zeit, in der Menschen sich Gedanken über die richtigen Wege in die Zukunft machten.

Aus dieser Bewegung gingen zahlreiche Reformpädagogische Schulen hervor, aber auch Jugendherbergen und Schullandheime. Die Schullandheimbewegung in Deutschland feiert in diesem Jahr ihr 100-jähriges Jubiläum. Als Schullandheim nimmt das Team von Schloss Dreilützow dieses Jubiläum zum Anlass, gemeinsam nach dem Vorbild der Wandervögel von einst unterwegs zu sein.

Alle Interessierten sind herzlich zu einer kleinen Wanderung am 10. Mai von Dreilützow nach Döb-



Am 10. Mai lädt das Team des Schullandheims zu einer Wanderung nach Döbbersen ein.

Foto: Schloss Dreilützow, Benjamin Zinck

bersen eingeladen. Start ist um 10 Uhr am Schloss. Insbesondere für Kinder mit ihren Eltern und Großeltern hat die Strecke mit etwa acht Kilometern genau die richtige Länge. Zu Beginn der Wanderung gibt

es Einblicke in die Arbeit des Schullandheimes. In Döbbersen erwartet die Wanderer am Ende eine kleine Stärkung. Eine Anmeldung wäre schön, ist aber nicht notwendig. ■

NACH DER PARTY INS TAXI

Neue 50/50-Taxi-App soll schwere Unfälle verhindern helfen

Die 50/50-Taxi-App ist da. Sie soll dazu beitragen, dass junge Leute das Auto nach Partynächten stehen lassen und mit dem Taxi nach Hause fahren. Zusammen mit dem Landestaxiverband stellte Wirtschaftsminister Wolfgang Blank den Nachfolger des in MV lange

bewährten 50/50-Tickets vor. Das Prinzip ist das gleiche: Mit der neuen App können jungen Menschen von 16 bis 25 Jahren an Wochenenden und Feiertagen von 20 bis 8 Uhr für die Hälfte des Fahrpreises mit dem Taxi fahren. Das Land Mecklenburg-Vorpommern

übernimmt fünfzig Prozent des Fahrpreises.

„Die neue MV-50/50-Taxi-App kann helfen, schwere Unfälle von jungen Menschen zu verhindern“, so der Wirtschaftsminister. Er appellierte an Schüler, Lehrer und Eltern, das Angebot bekannt zu machen: „Sprecht über die Taxi-App und helft so mit, dass das eigene Auto in Partynächten stehen bleibt.“ „Ich freue mich sehr über das digitale Revival des bekannten 50/50-Taxi-Tickets“, sagte Guido Sembach, Vorstandsvorsitzender des Landesverbands für das Taxi- und Mietwagengewerbe. „Wenn damit nur ein schlimmer Unfall verhindert wird, hat sich die Mühe mehr als gelohnt.“ Die App steht in den App-Stores zum Download bereit, Suchbegriff ist „MV 50 50 Taxi“.

Für das laufende Jahr stellt das Land Mecklenburg-Vorpommern 60.000 Euro für Buchungen über die Taxi-App zur Verfügung. ■



Werben für die neue 50/50-App: Guido Sembach, Wolfgang Blank und die beiden Botschafter der App.

Foto: Schwerin live

THEATER UNTERM ZELTDACH

Ausweichspielstätte für das Große Haus steht jetzt am Küchengarten



Erste Vorbereitungen begannen im März, inzwischen steht das Theaterzelt am Küchengarten.



Foto: Schwerin live

Am Küchengarten steht jetzt das Theaterzelt. Der Aufbau hat im März begonnen. Anfang Juni soll die technische Einrichtung des Hauptzeltes und der beiden Nebenzelte abgeschlossen sein – pünktlich am 27. Juni wird dann Franz Lehárs „Lustige Witwe“ im Rahmen der Schlossfestspiele im Theaterzelt Premiere feiern.

Nach den Schlossfestspielen bleibt das Theaterzelt während der Baumaßnahmen bis August 2026 als Ausweichspielstätte für das Große Haus am Küchengarten.

Die insgesamt drei Zelte, eines mit Bühne und Tribüne, daran abgeschlossen ein Foyerzelt mit Gastro-

nomie und ein Backstagezelt für Kostüme und Requisite, haben eine Gesamtfläche von 2.200 Quadratmetern. Das Hauptzelt hat eine Höhe von 17 Metern, ca. 500 Plätze stehen darin zur Verfügung.

Die Größe der Bühne entspricht der Portalbreite der Bühne im Großen Haus. Die Mecklenburgische Staatskapelle wird vor der Bühne auf einer Fläche platziert, die dem Orchestergraben im Großen Haus entspricht.

Generalintendant und Geschäftsführer Hans-Georg Wegner erwartet einen wunderbaren Theatersommer am See. „Wir freuen uns sehr auf die offene und einladende At-

mosphäre, wo Publikum und Theatermenschen auf neue Weise zusammenrücken“, sagte er. Von der „Lustigen Witwe“ wird es zwischen dem 27. Juni und 3. August elf Vorstellungen geben.

Mit dem öffentlichen Nahverkehr ist der Küchengarten per Bus (Haltestelle Schleifmühle) und die Straßenbahn (Bertha-Klingberg-Platz) angebunden. Mit Rücksicht auf die Anwohner werden die Aufführungen so geplant, dass sie spätestens um 22 Uhr enden. Deswegen werden sie bereits eine halbe Stunde früher als bisher beginnen. ■

www.mecklenburgisches-staatstheater.de

BLAULICHT IM MUSEUM

Präsentation in Alt Jabel erinnert an Waldbrand 2019 und würdigt Feuerwehr



Feuerwehren im Einsatz: Die Präsentation im Museum will an den Waldbrand in der Lüththeener Heide erinnern, bei dem 2019 mehrere Dörfer evakuiert werden mussten.

Foto: Feuerwehr

Im Lütt Museum in Alt Jabel geht es mit Volldampf in die Saison. Am 4. Mai endet die Winterpause und eine neue Sonderausstellung öffnet – mit einem „Blaulichtsonntag“. Die Präsentation soll an den Waldbrand 2019 erinnern und die Arbeit der Feuerwehre würdigen. Die Wehren aus Vielank, Neu Jabel, Tewswoos und Alt Jabel wollen zum Saisonstart auch im Original auf dem Hof sein. Los geht es am 4. Mai um 15 Uhr mit einer Andacht in der Kirche. Anschließend können Besucher die Feuerwehrfahrzeuge bestaunen, mitfahren, Spaß bei Spielen haben und Kaffee und Kuchen genießen. ■

SCHLAGZEILEN AUS DER REGION

Radwegebau geht weiter

Anfang Juni soll ein neuer Geh- und Radweg in Bergrade Dorf fertig sein. Es ist die Fortsetzung des Radwegebaus entlang der B 321 zwischen dem Abzweig Domsühl und Neuhof. Der erste und zweite Bauabschnitt wurden im vergangenen Jahr abgeschlossen, nun folgt noch der Weg innerhalb von Bergrade Dorf. Damit ist der Weg dann zwischen Parchim und Domsühl durchgängig befahrbar.

Abfallhof geöffnet

Gute Nachrichten für alle, die vor Ostern noch Haus und Garten auf Vordermann bringen wollen: Der Abfallwirtschaftshof in Wismar-Müggenburg ist vom 14. bis zum 17. April regulär geöffnet. Am 19. April bleibt die Abfallannahme dann allerdings geschlossen; nach Ostern öffnet der Wirtschaftshof am Müggendörfer Weg dann ganz regulär wieder am Dienstag, dem 22. April.

Zwei Euro mehr im Jahr

In der Stadtbibliothek Wismar gilt seit dem 1. April 2025 eine neue Satzung. Damit steigen auch die Nutzungsgebühren – erstmals seit neun Jahren. Volljährige zahlen künftig 16 statt 14 Euro im Jahr. Hintergründe sind die allgemein gestiegenen Kosten für den Bibliotheksbetrieb und die Finanzierung einer Vielzahl neuer Angebote. Ab 1. Oktober 2026 soll die Jahresgebühr dann noch einmal um 2 Euro auf 18 Euro steigen.

Für Markt bewerben

Bis zum 11. Mai 2025 können sich professionelle Künstler und Kunsthandwerker noch um Standplätze für den 30. Kunstmarkt in der St.-Georgen-Kirche am dritten Adventswochenende bewerben. Der Markt findet vom 12. bis 14. Dezember statt. Bewerbungen von Vereinen und Initiativen sowie Gastronomiebetrieben sind ebenfalls möglich, unter www.wismar.de und 03841-2240020 gibt es weitere Informationen.

1. PARCHIMER BUCH- UND COMICMESSE

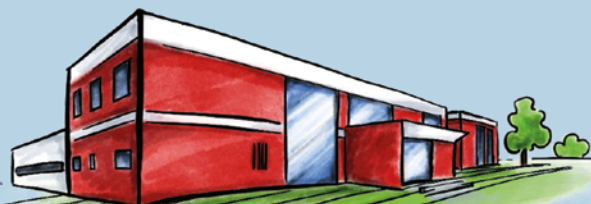
26.04.2025 10-18 UHR

ÜBER 80
AUSSTELLER

EINTRITT
FREI

LESUNGEN
&
WORKSHOPS

COSPLAY
WETTBEWERB



AUSFÜHRLICHE
INFORMATIONEN
ONLINE

STADTHALLE
Parchim



Foto: Elaine Daugs

VORSORGE KANN LEBEN RETTEN

Darmkrebs lässt sich im frühen Stadium gut erkennen und behandeln

Mehr als 22.000 Sterbefälle mit der Diagnose Darmkrebs könnten in Deutschland Jahr für Jahr verhindert werden. Noch wird diese Diagnose bei einer von 19 Frauen und einem von 15 Männern gestellt. Das Erkrankungsrisiko steigt bis ins hohe Alter an. Mehr als die Hälfte der Patienten erkranken jenseits des 70. Lebensjahres, nur etwa 10 Prozent der Krebserkrankungen treten vor dem 55. Lebensjahr auf. Vor diesem Hintergrund ruft Mecklenburg-Vorpommerns Gesundheitsministerin Stefanie Drese dazu auf, Vorsorgeangebote zu nutzen: „Jedes Jahr kommen in MV rund 1.200 Neuerkrankungen dazu, obwohl sich kaum eine andere bösartige Tumorerkrankung so sicher in einem frühen Stadium erkennen und behandeln lässt“, so die Ministerin. Seit dem 1. April 2025 können Frauen wie Männer bereits ab einem Alter von 50 Jahren eine Darmspiegelung in Anspruch neh-



Der Hausarzt ist der erste Ansprechpartner. Foto: Adobe Stock · WavebreakMediaMicro

men. Bisher war das erst ab 55 Jahren möglich. Aktuell leben in MV etwas etwa 7.550 Menschen mit der Diagnose. Bei Frauen ist Darmkrebs die zweithäufigste und bei Männern die dritthäufigste Tumorerkrankung. Die Teilnahme an den Vorsorgeuntersuchungen ist kostenfrei. Bei

einem familiären Risiko, an Darmkrebs zu erkranken, sollte früher mit der Vorsorge begonnen werden. Gesunde Ernährung und Bewegung können zur Reduzierung des Erkrankungsrisikos beitragen. Drei Viertel der Darmkrebsfälle könnten mit der regelmäßigen Teilnahme an Vorsorgeuntersuchungen

verhindert werden. Seit 2002 ist mit der Einführung der Darmkrebsvorsorge die Anzahl der Todesfälle durch Darmkrebs so um mehr als 40 Prozent zurückgegangen. Da aber weiterhin mehr als 20.000 Menschen jährlich mit dieser Diagnose sterben, wäre eine verstärkte Teilnahme an den angebotenen Vorsorgemaßnahmen sehr wichtig. Damit könnte die Zahl der jährlich an Darmkrebs erkrankten Menschen erheblich verringert werden. Bisher nutzen nur 10 bis 40 Prozent der anspruchsberechtigten Einwohner ab 50 Jahren den Stuhltest (iFOBT) bzw. die Darmspiegelung. Wenn Darmkrebs diagnostiziert ist, so können 100 Prozent der Frühkarzinome durch die Chirurgie oder bereits die ambulante Endoskopie geheilt werden. Auch deshalb ist es wichtig, keine Angst vor der Vorsorgeuntersuchung zu haben. ■

www.sozial-mv.de

BESTANDEN

Der zweite Jahrgang hat das Hebammenstudium an der Universitätsmedizin Rostock abgeschlossen. 13 Absolventinnen bestanden die staatliche Prüfung zur Hebamme und erwarben den akademischen Grad „Bachelor of Science“. Der duale Studiengang Hebammenwissenschaft wurde im Wintersemester 2020/21 als erster primärqualifizierender Studiengang dieser Art in MV eingeführt. Er erstreckt sich über sieben Semester und kombiniert wissenschaftliche Inhalte mit umfassenden Praxiserfahrungen. ■

IN DER RUHE LIEGT DIE KRAFT

Tag gegen Lärm thematisiert unterschätzte Belastung für Gesundheit

Lärm kann krank machen – schließlich lassen sich die Ohren nicht zuklappen. Aus diesem Grund gibt es seit 1998 jedes Jahr im April den „Tag gegen Lärm“, eine Aktion der Deutschen Gesellschaft für Akustik. Das Motto in diesem Jahr lautet „Ruhe rockt“ und lärmbewusstes Verhalten steht dabei im Fokus. Besonders Kinder und Jugendliche denken oft nicht daran, wie wichtig der Schutz des Gehörs ist. In Deutschland fühlen sich die meisten Menschen von Verkehrslärm gestört: rund 75 Prozent. Es folgen Flugverkehr und der Verkehr auf der Schiene, mit bis zu 60 Prozent wird aber auch Nachbarschaftslärm genannt. Dabei ist Lärm natürlich eine subjektive Größe: Das Lärmempfinden von einzelnen Menschen ist unterschiedlich, d. h. die verschiedenen Geräusche und deren Schalldruckpegel werden subjektiv unterschiedlich bewertet. Bei der Wahrnehmung und Bewertung von Geräuschen spielen die aktuelle Situation, in der sich Betroffene befinden, und die momentan ausgeführte Tätigkeit eine Rolle. Übrigens: Geräusche können auch die Gesundheit beeinträchtigen, ohne dass diese bewusst als störend und belästigend empfunden werden. ■

UNBESCHWERT AUF REISEN GEHEN

Im Sanitätshaus Kowsky gibt es viel Nützliches für eine verbesserte Mobilität



Hagen Dehl und Susanne Reichelt zeigen es: Der elektrisch klappbare Rollstuhl ist im ausgefahrenen Zustand eine bequeme Mobilitätshilfe.



Nackenhörnchen, Teleskop-Gehstock und Reisestrümpfe: Vor dem Urlaub lohnt ein Besuch bei Kowsky.

Fotos: Schwerin live/Sanitätshaus Kowsky

Endlich Kofferpacken: Im Frühling beginnt die Reisesaison. Ob mit dem Auto, dem Bus oder im Flieger, ob ganz weit weg oder nur kurz um die Ecke: Urlaub ist für viele Menschen die schönste Zeit des Jahres. Damit sich Reisen unbeschwert genießen lassen, lohnt ein Besuch im Sanitätshaus Kowsky.

„Reisestrümpfe können zum Beispiel bei längeren Flugreisen Beschwerden vorbeugen“, sagt Mitarbeiterin Susanne Reichelt. Denn langes Sitzen ist Schwerstarbeit für die Venen. Die Gefäße stellen auf „weit“, die Klappen schließen nicht richtig, der Blutfluss wird langsamer. Kommen jetzt im Flugzeug noch Enge und unterschiedliche Druckverhältnisse dazu, kann das zu gesundheitlichen Problemen führen. Gleiches gilt natürlich auch bei langen Auto-, Zug- und Busreisen. Hier bringen Kompressionsstrümpfe Entlastung für die Gefäße. Das ist übrigens nicht nur bei Venenleiden wichtig: Menschen mit einem gesunden Venensystem können ebenso an einer Reisetrombose erkranken.

MEHR SICHERHEIT BEIM LAUFEN

Bei langem Sitzen ebenfalls unter Spannung: der Nacken. „Hier hilft ein Nackenhörnchen“, weiß Susanne Reichelt. Denn wenn der Kopf beim Schlafen auf langen Fahrten unkontrolliert zur Seite kippt, macht das spätestens beim Aufwachen keinen Spaß. Wer nicht mehr ganz so gut zu Fuß ist oder bei längeren Stadtrundgängen Entlastung wünscht, ist mit einem Gehstock gut beraten. Längst gibt es den in Teleskopform, so dass er sich im Koffer klein macht und nur bei Bedarf zum Einsatz kommt.

Apropos klein machen: Auch Rollstuhlfahrer können mit leichtem Gepäck reisen. Möglich macht dies zum Beispiel das Modell Ergo Lite 2 des Herstellers Life & Mobility. Es bezeichnet einen faltbaren Rollstuhl zum Schieben, der im Normalzustand 8,7 Kilogramm und mit abgebauten Rädern lediglich 6,4 Kilogramm auf die Waage

bringt. Oder besser gesagt: in den Kofferraum. „Viele Menschen wollen gern zusammen mit ihrem Partner mobil sein. Das Modell ist eine gute Wahl, wenn auch der Partner nicht mehr schwer heben kann“, sagt Kowsky-Mitarbeiter Hagen Dehl.

Während der Ergo Lite 2 geschoben werden muss, gibt es das elektrisch klappbare Modell, das mit elektrischem Antrieb unterwegs ist. Auch dieser Rollstuhl ist im Vergleich zu anderen elektrischen Kollegen sehr leicht. Er wiegt ohne Akku rund 20 Kilogramm – ebenfalls ein handliches Paket, wenn es darum geht, ihn für die Urlaubsreise oder den Ausflug im Kofferraum zu verstauen.

Ein echtes Leichtgewicht ist auch der Rollator von Sanida, der neuen Handelsmarke, zu deren Verbund das Sanitätshaus Kowsky gehört. Das Modell wiegt lediglich 5,5 Kilogramm. Ein Gehstockhalter und ein gepolsterter Rückengurt gehören zur Standardausstattung. Das macht den Rollator zu einem guten Begleiter, weil er unterwegs auch schnell als mobiler Sitzplatz zum Einsatz kommt. Nicht zuletzt sorgt bei diesem Modell eine geräumige Netztasche dafür, dass auf Ausflügen und Reisen alles Wichtige eingepackt werden kann.

Kowsky

KURZINFOS

SANITÄTSHAUS KOWSKY

Sanitätshaus Schwerin
Nikolaus-Otto-Straße 13
19061 Schwerin
03 85 / 64 68 0-0
sanitaetshaus-schwerin@kowsky.com
www.kowsky.com

Sanitätshaus Parchim

Buchholzzallee 2
19370 Parchim
Tel. 03 87 1 / 26 58 32

START FÜR NEUE DIAGNOSTIK

Linksherzkatheter-Messplatz nimmt Arbeit auf: Bessere Bildgebung bei reduzierter Strahlenbelastung

Am LUP-Klinikum Helene von Bülow in Ludwigslust ist der neue hochmoderne Linksherzkatheter-Messplatz offiziell eingeweiht worden. Das Team um Chefarzt Dr. med. Sefer Abdija hat die neuen Räume nach rund einem Jahr Bauzeit Ende März in Betrieb genommen. Die Verlegung des Messplatzes in unmittelbarer Nähe zur kardiologischen Station und die Neuanschaffung des Gerätes kosteten rund 2,75 Millionen Euro und sind Teil eines umfangreichen Modernisierungsprozesses am Krankenhaus Ludwigslust.

Mit der großzügigeren Raumgestaltung bietet der neue Linksherzkatheter-Messplatz verbesserte Untersuchungsbedingungen sowie eine verbesserte Patientenversorgung vor und nach minimalinvasiven Eingriffen. „Eine moderne Bildgebung ermöglicht uns eine noch präzisere Diagnostik bei gleichzeitig geringerer Strahlenbelastung. Das ist ein wichtiger Fortschritt in puncto Patientensicherheit sowie beim Schutz des medizinischen Personals“, betont Chefarzt Dr. med. Abdija. Jährlich werden in seiner Abteilung



Das Team des Linksherzkatheter-Messplatzes sowie Vertreter:innen der Krankenhausbetriebsleitung und Landrat Stefan Sternberg als Vorsitzender der Gesellschafterversammlung LUP-Kliniken gGmbH Foto: LUP-Kliniken

rund 1000 Herzkatheteruntersuchungen sowie 220 Herzschrittmacher-Implantationen durchgeführt. Das Team, bestehend aus vier weiteren Kardiologen und fünf spezialisierten Pflegefachkräften, sichert an 365 Tagen im Jahr eine Rufbereitschaft rund um die Uhr ab. „Die Kardiologie hat in unserem Klinikverbund einen sehr hohen Stellenwert. Denn gerade Herzkrankungen sind bei der älteren

Bevölkerung ein wichtiges Thema. Mit dem neuen Linksherzkatheter-Messplatz stärken wir das kardiologische Zentrum am Standort Ludwigslust“, sagt Alexander M. Gross, Geschäftsführer der LUP-Kliniken gGmbH.

Der Neubau wurde notwendig, da die bisherigen Räumlichkeiten in der Notaufnahme Ludwigslust beengt waren und zusätzliche Funktionsräume fehlten. Zudem

wird der Platz des bisherigen Linksherzkatheter-Messplatzes für die Neustrukturierung der Notaufnahme benötigt. Bereits im Sommer 2023 hat das LUP-Klinikum Helene von Bülow Fördermittel in Höhe von 6,2 Millionen Euro vom Sozialministerium MV erhalten. Ein Teil der Summe wurde bereits im Herbst 2023 in eine neue Geräteaufbereitung der Funktionsdiagnostik gesteckt. Weitere Mittel fließen in die Verlegung des Linksherzkatheter-Messplatzes. Rund 3,2 Millionen Euro sind noch für die Neustrukturierung der Notaufnahme vorgesehen. Die Umbauarbeiten sollen voraussichtlich im Frühjahr 2025 beginnen.

„Mit diesen Investitionen stärken wir nicht nur den Standort Ludwigslust, sondern den gesamten Klinikverbund. Die gezielte Weiterentwicklung unserer Krankenhäuser trägt dazu bei, die Häuser weiter zu profilieren und ihre Bedeutung für den ländlichen Raum dauerhaft zu sichern“, sagt Landrat Stefan Sternberg, Vorsitzender der Gesellschafterversammlung LUP-Kliniken gGmbH. ■

BESSER VERSORGT IM LÄNDLICHEN RAUM

Community Health Nurses beraten und begleiten

Das LUP-Klinikum am Crivitzer See setzt mit dem Projekt „LuP-Regio“ auf die nachhaltige Verbesserung der Gesundheitsversorgung im Landkreis Ludwigslust-Parchim und startet dazu eine umfangreiche Studie. Im Fokus stehen Community Health Nurses, spezialisierte Pflegekräfte, die als erste Anlaufstelle bei Gesundheitsfragen agieren, individuelle Beratungen durchführen und Behandlungen koordinieren. Ziel ist eine schnellere und bedarfsgerechte Betreuung der Patient:innen.

Die Community Health Nurses wollen ihre Arbeit und das Projekt „LuP-Regio“ vorstellen und laden zu einer Info-Veranstaltung am **Mittwoch, 23. April 2025, um 16 Uhr**, in den Essenraum an der Grundschule Crivitz, Schulstraße 1, ein. In-

teressierte erfahren zudem, welche Kriterien erfüllt werden müssen, um an der Studie teilzunehmen. Zudem gibt es einen kostenlosen Check-up. Für einen kleinen Imbiss wird gesorgt. Die Teilnahme ist kostenfrei. „LuP-Regio“ wird mit 7,4 Millionen Euro gefördert und soll die regionale Gesundheitsversorgung nachhaltig verbessern. ■



Community Health Nurses: Eric Lindemann, Laura Janssen, Anja Jacobs (v.l.) Foto: Dr. B. Moldenhauer

Nächste Info-Termine für werdende Eltern:

Dienstag, 6. Mai,
Dienstag, 3. Juni
Beginn ist jeweils um 18 Uhr



im Krankenhaus Hagenow.

Geschwister aufgepasst!

Für werdende Geschwister bieten die Hebammen des Kreißsaals Hagenow eine Geschwisterschule

an. Freitag, 13. Juni, Freitag, 15. August, Anmeldung unter: geburtshilfe@lup-kliniken.de
Gesundheitsforum Rückenschmerzen: „Training statt Spritze“

Donnerstag, 24. April, 16 Uhr Speisesaal Crivitz, Teilnahme kostenlos. **Anmeldung:** 03883-736726, Gesundheitsforum@lup-kliniken.de




Zu der LUP-Kliniken gGmbH gehören die LUP-Klinikum Helene von Bülow gGmbH mit ihren Standorten Hagenow und Ludwigslust sowie die LUP-Klinikum am Crivitzer See gGmbH.

WERDEN AUCH SIE TEIL UNSERES STARKEN TEAMS!

Mehr zu unseren offenen Stellen und Ausbildungsmöglichkeiten auf karriere.lup-kliniken.de

karriere.lup-kliniken.de

KREATIVE KÖPFE, OFFENE TÜREN

Designschule lädt zum Tag der offenen Tür ein / Nur noch wenige Plätze für Ausbildungsstart 2025 frei



Die Designschule in Schwerin öffnet am 24. Mai die Türen. Foto: Uwe Nölke

Lust auf Gestaltung, Ästhetik und kreative Berufe? Am Sonnabend, dem **24. Mai**, öffnet die Designschule Schwerin von **12 bis 16 Uhr** ihre Türen zum Infotag. Es ist die Möglichkeit, in die faszinierende Welt des Designs einzutauchen – mit einem abwechslungsreichen Programm, das zum Entdecken, Mitmachen und Staunen einlädt. In allen Fachräumen präsentieren die Schüler*innen der Bereiche Grafikdesign, Modedesign und Gamedesign ihre Arbeiten. Ob kreative Plakate, detailverliebte Modedesignkollektionen oder Spieleideen – die Projekte zeigen, wie vielfältig und

zukunftsorientiert die Ausbildung an der Schule ist.

Die drei Jahrgänge im Fachbereich Modedesign präsentieren im Audimax eigene Ausstellungen, kreative Aktionen und spontane Walks. Besucher dürfen sich auf inspirierende Einblicke und jede Menge Stilvielfalt freuen.

Musikalisch untermalt wird der Nachmittag von entspannten Beats. Für den süßen Genuss sorgt ein Kuchenbasar, dessen Einnahmen der Abschlussklasse Mode zugutekommen. Darüber hinaus gibt es Informationen über Ausbildungsgänge, BAföG-Optionen, Finanzierungs-

möglichkeiten sowie das Leben in Schüler-WGs.

Von den 120 Ausbildungsplätzen für das kommende Schuljahr sind nur noch 20 verfügbar. **Nutze die Gelegenheit und sichere dir jetzt deinen persönlichen Beratungstermin am Infotag!**

Die Designschule Schwerin ist eine staatlich anerkannte, private Höhere Berufsfachschule mit drei Ausbildungsgängen: Grafikdesign, Modedesign und Gamedesign. Alle Ausbildungen sind BAföG-berechtigt – das Schüler-BAföG muss nicht zurückgezahlt werden. Ausbildungsstart ist Anfang September. ■

**Grafik
Mode
Game**

**DESIGN
DESIGNSCHULE**

24.05

Infotag
12:00 – 16:00 Uhr

Mehr Infos

www.designschule.de

QR Code

Instagram icon

13. NEWLOOK – DAS FASHION-EVENT!

Am 4. Juli zeigen junge Talente im Digitalgarden wieder aufregende Designs

VR-Bank Mecklenburg presents



Die NEWLOOK ist jedes Jahr ein aufregendes Fashion-Event. Foto: Uwe Nölke

Am **4. Juli 2025 um 20 Uhr** ist es wieder soweit: Die Designschule Schwerin präsentiert die 13. NEWLOOK, die Abschlussmodenschau des Fachbereichs Modedesign. Stattfinden wird sie im „Digitalgarden Schwerin“ in den Schweriner Höfen, die eine perfekte Kulisse für die neuesten Kreationen der aufstrebenden Designerinnen und Designer bieten.

Das Thema der diesjährigen Abschlusskollektion ist „Short Cuts“. Abkürzungen, Tastenkürzel, ein Tunnel, oder einfach Buchstaben – die 15 Schüler*innen des

6. Semesters dürfen sich zum Überthema frei entfalten. So unterschiedlich die Inspirationen, so kreativ die Ergebnisse. Die Kollektionen werden erstmalig zur NEWLOOK der Öffentlichkeit präsentiert. Rund 100 Outfits werden zu sehen sein – eine atemberaubende Vielfalt an Designs und Stilen aus drei Jahren Ausbildung zum Modedesigner + Maßschneider.

Die Modeschüler und -schülerinnen sind derweil fleißig am Nähen, Bügeln und Models fitten. Für das professionelle Styling der Models ist auch in diesem Jahr das Team von

MadCut verantwortlich.

Jetzt Karten sichern!

Datum: Freitag, 4. Juli 2025

Veranstaltungsort: Digitalgarden, Marienplatz 1-2, 19053 Schwerin

Reservierung: ab sofort unter 0385-5559775

Karten-

vorverkauf:

ab dem 15. Mai

2025 bei Hu-

gendubel, De-

signschule

Preis:

39 Euro inkl.

Sektempfang.



Einblicke zur Show 2024

CAMPUS AHOI! DEIN STUDIUM WARTET

Hochschulfotage in Wismar und Warnemünde geben spannende Einblicke in den Hochschulalltag

Bald ist es wieder so weit: Am **22. Mai** öffnet die Hochschule Wismar ab 9 Uhr ihre Türen für alle, die das Wismarer Campusleben hautnah erleben möchten. In nur wenigen Minuten kannst Du zwischen den Fakultäten für Technik, Wirtschaft und Gestaltung wechseln und Labore, Werkstätten sowie Ateliers erkunden.

Erlebe unseren Makerspace, besuche die StartUpYard und nimm an Mitmachaktionen, Vorträgen, Workshops und Führungen teil. Während des gesamten Tages stehen Dir die Studienberatung, Studierende und Professor:innen bei Fragen zur Verfügung. Außerdem erwarten Dich Sport, Spaß, Spiel, Foodtrucks und vieles mehr!

Plane Deinen individuellen Hochschultag und entdecke das komplette Programm unter: www.hs-wismar.de/campus-ahoi.

Es erwarten Dich unter anderem:

- Infos zu Studienorientierung,

Finanzierung & Bewerbung

- Wissenswertes zu Auslandsstudium, dualem Studium & Stipendien
- Mappenberatung der Fakultät Gestaltung
- Vorträge der Wirtschaftswissenschaften
- Campus-, Labor- und Gebäudeführungen
- Experimente & Mitmachaktionen
- Campusfahrten mit selbstgebaute Fahrzeugen
- Filmvorführungen & KI-Workshops
- Elterncafé & Spezialangebote für Lehrer:innen

Zeitgleich findet unsere Karriere messe „StuWi“ in Wismar statt – die größte Karrieremesse Mecklenburg-Vorpommerns, speziell für unsere Studierenden.

Du interessierst Dich für Seefahrt, Anlagentechnik & Logistik?

Dann komm am **23. & 24. Mai**



Bei Experimenten und Mitmachaktionen erleben Studieninteressierte die praktische Ausrichtung der Hochschule.

Foto: Hochschule Wismar

nach **Rostock-Warnemünde**. Dort präsentiert sich der Bereich mit seinen maritimen Studiengängen. Hier erwarten Dich das Maritime Simulationszentrum (MSCW),

moderne Labore und Campusführungen.

Wir freuen uns auf Dich – in Wismar und in Warnemünde. ■

www.hs-wismar.de/campus-ahoi

www.hs-wismar.de

CAMPUS
AHOI!
HOCHSCHULINFOTAGE

22. Mai in Wismar
23. & 24. Mai in Warnemünde

Hinweis: Auf dem Campus in Warnemünde präsentiert sich ausschließlich der Bereich Seefahrt, Anlagentechnik und Logistik.

HOCHSCHULE
WISMAR
UNIVERSITY OF
APPLIED SCIENCES
TECHNOLOGY,
BUSINESS
AND DESIGN

Hier geht es
zum Programm!



STUDIENGÄNGE MIT WEITBLICK

An der Hochschule Neubrandenburg erwartet Studierende ein vielfältiges Angebot

Natur, Gesundheit, Ernährung: Was Mecklenburg-Vorpommern ausmacht, wird an der Hochschule Neubrandenburg in 38 Studiengängen praxisnah gelehrt und erforscht. Zum Angebot gehören Fachrichtungen wie Lebensmitteltechnologie, Geoinformatik und Soziale Arbeit.

Davon können sich Schulabgänger und Studieninteressierte jetzt selbst ein Bild machen: Am 26. April ist Hochschulinformationstag in Neubrandenburg. Zwischen 10 und 14 Uhr erfahren Interessierte hier alles über das umfangreiche Studienangebot und die verschiedenen Studienmodelle. Denn ob Bachelor oder Master, berufsbegleitend oder dual: Für jeden gibt es das passende Angebot.

Bei Rundgängen durch die Labore der Fachbereiche lernen Schulabgänger am Infotag zum Beispiel die moderne Ausstattung der Hochschule kennen. Sie können an einer der angebotenen Campusfüh-



Die Hochschule Neubrandenburg lockt junge Leute mit einem modernen Campus.

Foto: Hochschule Neubrandenburg

rungen teilnehmen und sich von den kurzen Wegen überzeugen. Und sie können mit Studierenden

ins Gespräch kommen und so aus erster Hand erfahren, wie der Hochschulbetrieb läuft. Besonders

vorteilhaft für die Zukunft: An der Hochschule Neubrandenburg finden Studierende schnell und unkompliziert mit lokalen und regionalen Unternehmen zusammen, um bereits während des Studiums einen Einstieg auf dem Arbeitsmarkt zu finden. Praxisphasen sind beispielsweise feste Bestandteile der akademischen Ausbildung, was potenzielle Arbeitgeber zu schätzen wissen. Außerdem sprechen für Neubrandenburg die attraktive Lage inmitten der Seenlandschaft auf halbem Weg nach Berlin, bezahlbare Wohnungsmieten und Lebenshaltungskosten sowie ein vielfältiges Freizeitangebot.

Ein breites soziales Betreuungsangebot an der Hochschule soll darüber hinaus dafür sorgen, dass sich hier alle wohlfühlen. Studieren, leben, arbeiten: In Neubrandenburg gibt es das Rundum-sorglos-Paket, eingebettet in eine Landschaft mit über 1000 Seen. ■

www.hs-nb.de





**HOCHSCHULE
NEUBRANDENBURG**
University of Applied Sciences

WIR SEHEN UNS!









Samstag, 26. April 2025 | 10 bis 14 Uhr

HOCHSCHULINFORMATIONSTAG

COMEDY-ABEND BEI AWUS

Jetzt Tickets für das humorige Dreierlei am 9. Mai in Schwerin sichern

Aller guten Dinge sind drei: Es wird ein Drei-Gänge-Menü serviert und es treten drei Künstler auf: **Bauer Korl**, **Leif Tennemann** und **die Korl Boi's**.

25 JAHRE UND NOCH NICHT WEGGE(R)OSTET



Bauer Korl, der aus den Medien bekannte Mecklenburger Entertainer mit Stallgeruch hat immer den passenden Spruch parat. Er ist unser Held vom Feld, unser Macker vom Acker. Benachteiligt, zurückgeblieben und sympathisch – Korl steht zu „seiner“ Schwächen und kennt keine Tabus. „Wenn de Korl buchst, kriegste Jörg mit oben drauf“: Das ist untrennbar, da der Bauer vom gebürtigen Mecklenburger Jörg Klingohr verkörpert wird.

VORSICHT LEIF SAGT HAUSMEISTER ERWIN

Leif Tennemann als Telefonspaßvogel und Hausmeister Erwin in einem Programm: An jedem Morgen nimmt Leif Tennemann mit seinem Radio-Spaßtelefon „Vorsicht Leif“ im Programm von NDR 1 Radio MV Menschen auf die Schippe. Die Kult-Serie präsentiert der Comedian und Moderator auch höchst unterhaltsam in seiner eigenen Bühnenshow „VORSICHT LEIF sagt Hausmeister Erwin“. Da schaut er hinter die Kulissen der Kult-Comedy mit vielen lustigen Geschichten und den beliebtesten Spaß-Telefonaten. Etwas später im Programm kommt



dann Hausmeister Erwin zu Wort. Diese Comedy-Figur ist das zweite Gesicht von Leif Tennemann. Erwin hat ein gottloses Mundwerk, tritt in wirklich jedes „Fettnäpfchen“ und staunt immer wieder, dass die Leute über ihn lachen!

ALTE SCHLAGER, EVERGREENS UND VOLKSMUSIK

Singen, Tanzen, Schunkeln und Marschieren, all das geht am besten mit den Korl-Boi's. Je mehr Leute umso besser und egal ob Open Air, Festhalle, Zelt bis hin zur Familien- und Betriebsfeier, die Korl-Boi's liefern Stimmung, Witz und gute Laune zu jeder passenden Gelegenheit. Zahlreiche Auftritte, u.a. mit den Wildecker Herzbuben,



Captain Cook und Ireen Sheer, Peter Orloff, den Schäfern und vielen anderen, sprechen für die Vielzahl an musikalischen Erfahrungen. Der Einlass ist ab 17 Uhr und um 18 Uhr startet das Programm. Ein Ticket kostet 40 Euro inkl. Abendessen vom „Oberförster“. Lediglich die Getränke sind vor Ort zu zahlen. Wer dabei sein möchte: Ansprechpartnerin für das Event in Schwerin ist Nicole Sachs (0385/4803-112 oder nicole.sachs@awus-mobile.de). ■



Kiesow Greif-Center

Wir wünschen unseren Kunden ein frohes Osterfest und entspannte Einkäufe!



Lidl lohnt sich

ROSSMANN
Mein Drogeriemarkt

Junge
Die Bäckerei.

M Nails & Beauty
NAGELSTUDIO & FURPFLEGE

Terminvereinbarung
01521 - 4327452

DÖNER CENTER

Anrufen, Bestellen, Abholen
0385-58909990, 0172-7352122

Hô Thiên Quán
ASIA BISTRO

Abhol-Hotline
0385 - 34356845

Wir sind für Sie da.

Einkaufcenter am Lankower Dreieck
19057 Schwerin · Greifwalder Straße 1 · www.gewerbepark-kiesow.de



GÜNTHER FISCHER AUF **CAPITOL**-BÜHNE

Musiker und Komponist kommt im Mai zum Filmkonzert und zum Filmgespräch nach „Solo Sunny“

In der Defa-Reihe des Filmkunstfestes läuft in diesem Jahr „Solo Sunny“, der filmische Abgesang einer gescheiterten Utopie um eine Sängerin, die durch die DDR-Provinz tingelt und vom ganz großen Hit träumt. Den hat ihr Günther Fischer geschrieben.

Natürlich soll der Song auch zu hören sein, wenn Günther Fischer am 9. Mai um 20 Uhr zum Filmkunstfest-Konzert ins Capitol kommt. Die Veranstaltung ist Teil des inzwischen 34. Festivals: Vom 6. bis 11. Mai lockt das Filmkunstfest MV in diesem Jahr wieder Künstler und Cineasten nach Schwerin – und der Auftritt des Uschi Brüning & Günther Fischer Quintetts wird zu den Highlights gehören.

Mitte der 1970er Jahre hatten Uschi Brüning und Bandleader Günther Fischer ein sensationelles Studioalbum eingespielt. Mit diesem Repertoire sind sie seit einiger Zeit live zurück auf der Bühne und begeistern alte und neue Fans. Im



Jazzsängerin Uschi Brüning und Musiker Günther Fischer freuen sich aufs Filmkonzert im Capitol.

Foto: cleografie by Schleichwerbung



„... a dream is coming true...“ Solo Sunny wird in neu digitalisierter Fassung gezeigt – und mit Filmgespräch.

Foto: Dieter Lück

Gepräch mit Holger Kankel verrät Günther Fischer, was er sich für das Filmkunstfestkonzert im Capitol vorgenommen hat: Er wird zum Beispiel gemeinsam mit seinem Gitarristen einige Manfred-Krug-Ti-

tel singen. Bereits am 8. Mai ist dann im Capitol auch zu Ehren Fischers, der im Juni 81 wird, der Defa-Klassiker „Solo Sunny“ in der neu digitalisierten Fassung zu sehen. „Vor diesem Film hatte ich

richtig Bammel“, sagt Günther Fischer. „Mit Konrad Wolf und Wolfgang Kohlhaase zu arbeiten war ja eine große Ehre, galt als etwas Besonderes. Unter uns, ohne Wolf und seine Beziehungen nach ganz oben wäre dieser Film nie in die Kinos gekommen. Ich wollte was Losgehendes schreiben, aber wir waren immer nicht zufrieden. Einen Tag vor Drehbeginn habe ich dann auf einem alten verstimmt Klavier die Titelmelodie der Sunny gespielt, und alle waren begeistert. Einen Tag später im Studio guckten alle bedepert: ‚Das klingt aber nicht so wie gestern.‘ Also habe ich mit einem Synthesizer diesen verstimmt Effekt nachempfunden, so wie er nun im ganzen Film zu hören und zu seinem Markenzeichen geworden ist.“

Im Anschluss an den Film ist Günther Fischer Gast im Filmgespräch und wird dort auch zu seiner legendären Musik erzählen können. ■

www.filmkunstfest.de

**FILM
KUNST
FEST**

34

**MECKLENBURG
VORPOMMERN**

06.05.-11.05.25

SCHWERIN

filmkunstfest.de

FÜR DIE SCHÖNSTEN ROTEN LIPPEN

Als Profi-Linergistin ist Angela Iovu aus Schwerin Expertin fürs Permanent-Make-up



OSTERAKTION:
AUF LIPPENPIGMENTIERUNG
15 PROZENT RABATT

GÜLTIG BIS 15. MAI 2025

Jede Frau wünscht sich perfekte Lippen – sind sie doch ein Attribut von Jugend und Schönheit. Eine frische, strahlende Farbe, definierte Konturen und eine schöne Form tragen dazu bei und müssen kein Traum bleiben. Denn mit Permanent Make-up lassen sich Lippen in all diesen Facetten perfektionieren.

Im Beauty-Studio Céleste an der Ecke Mozartstraße/Friedensstraße in Schwerin ist Profi-Linergistin Angela Iovu Expertin, wenn es um die kosmetische Mikropigmentierung geht.

„Schöne Lippen sind keine Frage des Alters, sondern Permanent Make-up ist für jede Frau geeignet“, sagt Angela Iovu. Gemeinsam mit ihren Kundinnen klärt sie im Beratungsgespräch,

was Ziel der Behandlung sein soll – gibt es doch verschiedene Möglichkeiten der Lippenpigmentierung. Bei **Aquarell Lips** zum Beispiel erstrahlen die Lippen nach der Pigmentierung in sanften, natürlich wirkenden Farben. Das ist zum Beispiel dann eine Option, wenn die eigene Lippenfarbe zunehmend verblasst.

Auch bei so genannten **Nude Lips** steht Natürlichkeit im Vordergrund. Die Lippen wirken frischer und definierter – und verschiedene Lippenfarben können ganz nach Lust und Laune darüber getragen werden.

Er sich für **Lipstick Lips** entscheidet, kann die eigene Wunsch-Lippenfarbe immer tragen. Die Lippen wirken damit wie dezent geschminkt und die Farbpalette

lässt keine Wünsche offen.

Die Form der Lippen spielt für das Permanent Make-up keine Rolle. Egal, ob schmale oder volle Lippen, kleine optische Korrekturen sind möglich. Auch dabei ist das Ziel immer, die individuelle Schönheit jeder Frau zu unterstreichen – typgerechte Farben sind ein Teil davon. Auch deshalb ist Permanent Make-up Vertrauenssache. Angela Iovu setzt aus diesem Grund bei der Mikropigmentierung auf Premium-Marken wie Long Time Liner, eines der führenden Labels in diesem Bereich.

Ist die Behandlung abgeschlossen, bleibt nur noch eins: ein strahlendes Lächeln. Und die Lippen sind schon morgens beim Aufstehen perfekt geschminkt. ■



Angela Iovu

seit 2001
Permanent
Make up
Artist



Angela Iovu
Friedensstraße 22
(Ecke Mozartstraße)
19053 Schwerin
Mobil: 0173-918 22 60

Zusätzlich zu
Permanent Make-up
im Angebot:

- ★ Micro-dermabrasion
- ★ Schälkur
- ★ Sugaring
- ★ Aqua Facial

TERMINE
über Whatsapp:



SIE BRINGT FARBE INS LEBEN

Undine Behrmann macht aus Altem Neues: Upcycling ist ihre große Leidenschaft

Beim Anblick eines Sperrmüllhaufens beginnen ihre Augen zu leuchten. Wo andere Frauen sich Schuhe von Moschino wünschen, träumt sie vom neuen Schleifsystem von Makita. Und Konservendosen sind nicht nur Konservendosen, sondern wahlweise Übertöpfe, Besteckhalter und Blumenvasen: Undine Behrmann liebt es, Dingen eine neue Funktion zu geben. Die gebürtige Schwerinerin hat neben ihrem Haus in Rastow auch ihre Traumwerkstatt gefunden. „Ich habe den Carport gesehen und sofort gesagt: Da kommt sie rein“, erzählt Undine Behrmann. In dieser Werkstatt landet dann alles, was „reif für den Pinsel“ ist.

Unter diesem Usernamen postet die 35-Jährige bei Instagram Bilder ihrer Upcycling-Projekte – nicht im Sinne eines Nebenerwerbs, sondern im Interesse eines Austauschs mit Freunden und anderen Kreativen. „Mit dieser Arbeit schaffe ich mir einen Ausgleich zur Arbeit am Computer“, sagt Undine und fügt hinzu: „Außerdem bin ich nicht gut darin, Dinge wegzuerwerfen.“

Die klassische Das-könnte-ich-irgendwann-nochmal-brauchen-Falle umgeht sie allerdings. Meist weiß sie nämlich von Anfang an, wozu sie leere Tomatengläser, ausgetrunkene Tetrapaks und durchgessene Stühle nochmal gebrauchen kann. Mit Farbe besprüht und ein bisschen Makramee am Rand werden die Gläser zu Vasen im Vintage-Look. Und wer benötigt schon eine intakte Sitzfläche, wenn der Stuhl mit integriertem Pflanzgefäß in derselben auch als Blumenskulptur im Garten Platz finden kann?

Ein bisschen, sagt Undine, liegt ihr Hang zum Handwerken wohl in der Familie. „Mein Opa war Tischler und hatte im Keller seiner Neubauwohnung auf dem Dreesch immer eine kleine Werkstatt“, erinnert sie sich. Wenn sie als Kind bei den Großeltern war, ging sie mit ihrem Opa gern dorthin: „Er hat mir gezeigt, wie anders eine Kommode aus Kiefernholz aussehen kann, wenn man sie weiß lasiert und andere Griffe anschraubt. Diesen Schrank habe ich heute immer noch.“ Damals, sagt Undine, habe



Reif für den Pinsel? Undine Behrmann schenkt gebrauchten Dingen mit Farbe und Fantasie eine neue Karriere – wie das Vorher-Nachher-Beispiel zeigt. Hündin Mae ist dabei oft nicht fern.

Fotos: Privat

sie in der Werkstatt natürlich eher zugesehen. Heute bedient sie Schleifmaschinen, Stichsäge und den alten Standbohrer aus Opas Keller ganz selbstverständlich. Auch die Werkbank hat sie von ihm geerbt, wenngleich Undine natürlich eines fehlt: „Ich würde meinen Opa manches Mal so gern um Rat fragen können.“

Ansonsten gilt: Selbst ist die Frau. Weil die eigene Wohnung inzwischen mit individuell gestalteten Möbeln bestens ausgestattet ist, kommen Undines Freunde in den

Genuss ihrer Kreativität. So hat sie zum Beispiel unlängst eine Gartenbank mit DDR-Vergangenheit aufgefrischt und damit zwei Menschen eine große Freude bereitet. Das sind Momente, in denen Undine merkt, dass ihre Arbeit mehr ist als eine neu gestrichene Bank.

Und apropos Freude: Zu Undines Haushalt gehört auch Hündin Mae, die sie und ihr Partner vor einigen Jahren aufgenommen haben. Den Mischling „mit etwas Labrador drin“ holten die beiden über einen Tierschutzverein aus dem Ausland,

um ihm dort ein Dasein als Straßenhund zu ersparen. Vermutlich freute Mae sich auch, als das Paar vor drei Jahren von Hamburg nach Rastow zog: weniger Asphalt unter den Pfoten. In die Hansestadt hatte es Undine zuvor beruflich verschlagen. Sie arbeitet dort als People-and-Culture-Managerin, ist also in der Personalentwicklung tätig. Für den Job wird in erster Linie ein PC gebraucht, so dass viel im Home-Office geht – also auch von einem Schreibtisch in Rastow.

Hier ist das junge Paar gut angekommen. Undine dehnt ihre Leidenschaft für Zimmerpflanzen langsam auf den Garten aus, ihr Freund spielt beim FC Rastow 07 Fußball. Und sogar dort war schon etwas reif für den Pinsel: Der Container am Sportplatzrand, in dem sich die Fußballer umziehen, erhielt von der Upcycling-Spezialistin einen neuen Anstrich mit Logo und Vereinsfarben. Sport ist auch ein gutes Stichwort, wenn es um eine weitere Leidenschaft von Undine geht. Sie läuft, spielt Volleyball, praktiziert Yoga – und steigt seit einiger Zeit regelmäßig in den Boxing. Fitness-Boxen gehört zu den Angeboten beim SV Teutonia Rastow, übrigens angeleitet von Trainerlegende Otto Ramin. „Unter den Boxern sind wir nur zwei Frauen und trainieren normalerweise gemeinsam. Aber in der Urlaubszeit war Otto mal drei Wochen lang mein Sparringspartner – da war ich nach 30 von 90 Minuten schon reif für die Dusche“, erzählt Undine.

Sie probiert gern Dinge aus – ganz egal, ob es ums Boxen oder die Verwertung von alten Metalltischen geht. Die Leidenschaft fürs Upcycling hat dabei noch eine weitere Dimension: Sie bewahrt Dinge, die nochmal oder anders genutzt werden können, vor der Tonne. „Warum also Deko einkaufen, wenn man die Sachen schon hat?“, fragt die Heimwerkerin mit Blick aufs kommende Osterfest. „Denn oft“, sagt Undine, „brauchst du Sachen nur anzumalen und dann sind sie richtig schön.“ **Katja Haescher** ■

www.instagram.com/reif_fuer_den_pinsel/

fischer's LAGERHAUS®

... und
frischer Kaffee oder Tee
KOSTENLOS in unserer
Bücherecke

ein weltweit einzigartiges (!) Sortiment kunsthandwerklicher Waren



Start unserer spektakulären Warenlieferungen:

- Sa. 19. April ab 10 Uhr ‚Indien-Samstag‘
- Sa. 03. Mai ab 10 Uhr ‚Marokko-Samstag‘
- Sa. 17. Mai ab 10 Uhr ‚Factory-Samstag‘



Ihr kennt uns noch nicht?

Unser Kennenlern-
Angebot: Ein

**10,- Euro
Gutschein**

bei einem Einkaufswert
ab 20,- Euro!

Mal vorbeischaun und
aus über 5.000 (!)
ausgefallenen Artikeln
Euer ‚Lieblingsstück‘
auswählen!

Einfach diese Anzeige
ausschneiden und an
der Kasse vorzeigen!

Gültig bis:

Sa. 31. Mai 2025

fischer's LAGERHAUS

Udo Fischer GmbH Nord
Schnitterwiese 3
19055 Schwerin
(auf 1.900 qm Verkaufsfläche)

ÖFFNUNGSZEITEN:
Mo. bis Fr.: 10 – 19 Uhr
Sa.: 10 – 18 Uhr
www.fi - la.com

Gesamtkollektion!



Jeden 1. und 3. Samstag im Monat neu eintreffende Seecontainer mit ausgefallenen Waren. Der weiteste Weg lohnt sich!

MODE, TRENDS UND FRÜHLINGSSONNE

Geschäfte aus der Marienplatz-Galerie zeigten am verkaufsoffenen Sonntag aktuelle Outfits



Mit Pastelltönen geht es in den Frühling.

Fotos: Rainer Cordes



Neben aktueller Mode waren auch viele Accessoires zu sehen.



Weg mit dem Mantel – bald wird es wieder warm.

Endlich wieder Farbe! Der Frühling kommt mit Rosé und Beerentönen und Besucher der Marienplatz-Galerie konnten dabei zusehen. Gleich zweimal zeigten Models vom Team tendance am verkaufsoffenen Sonntag auf dem Laufsteg die Trends der aktuellen Saison. Sieben Geschäfte aus der Galerie hatten dafür Outfits und Accessoires zur Verfügung gestellt – Zuschauer der Modenschau konnten

sich im Anschluss also zielgerichtet ins Shoppingvergnügen stürzen. Und die Neugier war groß: Die Stühle am Laufsteg waren lange vor Beginn besetzt. „Viel Wert wurde diesmal auf Accessoires wie Taschen, Brillen und auf Schuhe gelegt“, sagte Moderator Tim Lindemann. Und auch Leinen kehrt im Frühjahr und Sommer 2025 in die Kleiderschränke zurück.



Auch Männer dürfen im Sommer Bein zeigen.

FÜR GLEICHSTELLUNG

Behindertenbeirat informiert am 28. April

Im Mai findet der Europäische Protesttag zur Gleichstellung von Menschen mit Behinderung statt. Darauf aufmerksam machen soll bereits am 28. April eine Aktion in der Marienplatz-Galerie. Zwischen 10 und 18 Uhr ist hier der Behindertenbeirat Schwerin mit verschiedenen Informationsangeboten zu Gast. So wird sich zum Beispiel auch das Kompetenzzentrum für Menschen mit Hör- und Sehbehinderung an der Aktion beteiligen. Besucher können zum Beispiel Brillen

aufprobieren, mit denen sie erfahren, wie es sich anfühlt, sehbehindert zu sein. „Das können sich viele Menschen gar nicht vorstellen“, sagt die Vorsitzende des Schweriner Behindertenbeirats, Angelika Stoof.

Am Europäischen Protesttag weisen Vereine und Verbände zum Beispiel auf mangelnde Barrierefreiheit hin und thematisieren auch Diskriminierung, die Menschen mit Behinderungen im Alltag immer wieder erfahren.

SPENDER GESUCHT!

Blutspende am 9. Mai in der Marienplatz-Galerie

Premiere in der Marienplatz-Galerie: Am 9. Mai ist hier erstmals zwischen 11 und 16 Uhr der DRK-



Am 9. Mai kann Blut gespendet werden.

Foto: Adobe Stock · New Africa

Blutspendedienst zu Gast. Die mobile Spendenstation entsteht im Erdgeschoss in dem Laden neben der Kult-Rolltreppe. Der DRK-Blutspendedienst möchte mit der Aktion auf die Wichtigkeit des Blutspendens aufmerksam machen und auch neue Spender ansprechen.

Verbinden lässt sich die Aktion sogar mit einem Einkaufsbummel: Wer zum Spenden kommt, darf zwei Stunden kostenlos in der Marienplatz-Galerie parken

NÄCHSTE TERMINE +++ 28. April Protesttag zur Gleichstellung von Menschen mit Behinderung +++ 9. Mai, 17.30 Uhr Line



IN DEN SATTEL SCHWINGEN

Im CUBE Store können Kunden aus 1500 Fahrrädern wählen und auf der Indoorbahn Probe fahren

Der Frühling lockt nach draußen – beste Aussichten, um aufs Fahrrad zu steigen. Ganz egal, ob es dabei ums Radeln, Sprinten oder E-Biken geht: Der CUBE Store in der Marienplatz-Galerie hat für alle Ansprüche das Richtige auf Lager. Rund 1500 Räder sind verfügbar.

Seit September 2019 ist der Laden für alle Zweirad-Fans eine gute Adresse. Und weil Radfahren nicht gleich Radfahren ist, gehört zur 1300 Quadratmeter großen Verkaufsfläche auch eine Indoor-Teststrecke, auf der Kunden die Bikes gleich ausprobieren können. Als spezialisierter CUBE Fahrradstore macht das Schweriner Geschäft stets aktuelle Angebote in den verschiedenen Bereichen – ob es nun um Mountainbikes, Renn- und Gravelräder, E-Mobilität oder Cityräder geht. Zubehör und Bekleidung ergänzen das große Angebot. Kunden dürfen sich hier auf etablierte Marken wie zum Beispiel Shimano, Schwalbe und SRAM



Die Auswahl im CUBE Store ist groß: Insgesamt sind ständig rund 1500 Fahrräder verfügbar.

freuen. Die VSF-zertifizierte typenoffene Meisterwerkstatt ist der richtige Anlaufpunkt, wenn es mal klemmt: Neben Reparatur, Umbau und Instandsetzung ist das Team hier auch zur Stelle, wenn es um

Wartung inklusive notwendiger Software-Updates geht.

Auch Bike-Leasing ist zunehmend ein Thema, das verschiedene Anbieter bedienen. Und natürlich gibt im CUBE Store immer professionellen



Beim Thema E-Bike gibt es zahlreiche Angebote.

Fotos: CUBE Store

Rat rund ums Rad: Storeleiter Michael Schmidt und Zweiradmechaniker Meister Tobias Knolle sowie weitere zwölf Kollegen aus Verkauf und Werkstatt helfen und beraten gern. ■

MALEN FÜR DEN GUTEN ZWECK

Am 10. Mai können Kinder in der Marienplatz-Galerie Kinder in Togo unterstützen



Das Projekt in Togo soll Kindern ein gesundes Aufwachsen ermöglichen.

Foto: PLAN international

Im Mai ist wieder Weltkindermaltag. Dann sind Mädchen und Jungen eingeladen, Bilder zum Thema „Glück“ zu zeichnen – und zwar möglichst viele. Am 10. Mai, einem Sonnabend, wird deshalb in der Marienplatz-Galerie eine Malstraße eingerichtet, an der Farbe und Papier für einen guten Zweck zum Einsatz kommen.

Die Schweriner Aktionsgruppe zur Unterstützung des Kinderhilfswerks PLAN international ruft zu der Aktion auf und will die Bilder anschließend an den Stifterhersteller STAEDTLER weiterleiten. Der spendet für jedes eingesandte Bild

einen Euro an PLAN international. Die Spendensumme soll in diesem Jahr einem Projekt in Togo zugute kommen, das Gesundheit und frühe Bildung von Kindern unterstützt. Das westafrikanische Land Togo ist eines der Ärmsten der Welt, bei dem es vor allem in ländlichen Regionen an Vorschulbildungs- und Gesundheitseinrichtungen fehlt.

Gemalt werden kann zwischen 11 und 16 Uhr, die Aktion richtet sich an Kinder zwischen drei und zwölf Jahren. STAEDTLER belohnt die jeweils 20 schönsten Bilder in vier Kategorien mit Glückspaketen. ■

Dance Flashmob +++ 10. Mai Weltkindermaltag +++ 12. Mai Tag der Pflege



- FR 11.04.** **Frühlingszauber Schloss Ludwigslust**
Blumen, Pflanzen, Heim, Garten, Mode Schmuck uvm.
12 - 18 Uhr, Sa. + So. 10 - 18 Uhr, Schloss Ludwigslust
- FR 11.04.** **Eine halbe Ewigkeit - Ein Wiedersehen mit Cora Hübsch**
Schauspiel
19.30 Uhr, Junges Staatstheater Parchim
- SA 12.04.** **Lilly unter den Linden**
Schauspiel
19.30 Uhr, Junges Staatstheater Parchim
- SO 13.04.** **„Zwei ungleiche Brüder“**
Familienpuppentheater für Kinder ab 5 Jahren
14.30 Uhr, Schloss Ludwigslust
- MI 16.04.** **Hase und Igel**
Ein Kinderstück nach dem Märchen der Gebrüder Grimm
10 Uhr, auch So. 20.04. um 16 Uhr, Junges Staatstheater Parchim
- MI 16.04.** **Stadt.Land.Klassik! - „Ein Fest der Tasten“**
Konzert der jungen Musiker der Neuen Philharmonie MV
19 Uhr, Solitär Parchim
- DO 17.04.** **Rückkehrtag**
Jobmesse
12 - 17 Uhr, „tisch“, WittenburgerStr. 16a/b, Schwerin
- FR 18.04.** **Eierausstellung zu Ostern 2025**
Zu Ostern dreht sich alles ums Ei + Hühner + Falkneri
bis 21.04, tägl. 10 - 16 Uhr, Natureum Ludwigslust
- SA 19.04.** **Töpfermarkt zu Ostern**
Keramik für Heim & Hof + regionale Produkte
tägl. ab 10 Uhr, auch So + Mo., Promenade zur Seebrücke, Boltenhagen

EXKURSION IN DEN SCHLOSSPARK

Teilnehmer können Vogelstimmen lauschen

Alle Vögel sind schon da? Von wegen. Wenn am 15. April eine abendliche Vogelstimmenwanderung durch den Schlosspark startet, erfahren Teilnehmer von Exkursionsleiter Mathias Hippke genau, wer schon zwitschert und auf wen möglicherweise noch gewartet werden muss. Der Biologe

wird die Gäste der Exkursion auf die Lautäußerungen der einzelnen Parkbewohner und auf arttypische Gesänge und Rufe aufmerksam machen.

Das Landschaftsschutzgebiet „Schlosspark Ludwigslust“ gilt in Mecklenburg-Vorpommern als eines der am besten untersuchten Gebiete mit fast 5.000 Arten – ein Ergebnis der von der Naturforschenden Gesellschaft Mecklenburg initiierten und durchgeführten größten Kartierung im Land. Darunter ist die Vogelwelt mit 140 nachgewiesenen Arten sehr facettenreich.

Los geht es um 18 Uhr (Ende gegen 19.45 Uhr) am Natureum neben dem Schloss. Es lohnt sich, ein Fernglas mitzubringen, um die Parkvögel besser beobachten zu können.

www.naturforschung.info



Wer singt denn da? Die Kohlmeise ist ein typischer Bewohner von Parks und Gärten.
Foto: Mathias Hippke

SAMSTAG, 17.05.2025 | 20.30 UHR



»WIE SIND SIE HIER REINGEKOMMEN?«
Tilman Birr

Tilman Birr hat mit „Wie sind Sie hier reingekommen?“ einen modernen Schelmenroman geschrieben und entwirft darin ein hochkomisches Berlin-Panoptikum der frühen Nullerjahre. Mit seinem Protagonisten fragt er sich: Muss man wirklich jeden ernst nehmen, der ernst tut? Eine Hommage an den ziellosen Herumtreiber, eine Verteidigung der Komik und eine große Würdigung des Jahrhundertkünstlers Loriot.

TREFFPUNKT THALIA
Marienplatz 5-6, 19053 Schwerin
Kartenres.: thalia.schwerin@thalia.de

Kartenverkauf auch bei Reservix



www.thalia.de



StadtParchim  **Radio** 

Stadtfest Parchim

16. - 18. Mai 2025

LIVE MUSIC: 80/90/2000er Party mit Tonausfall & MÜTZE KATZE ★ The Magical Mystery Band
DJ Hajo ★ Electronic Beats ★ Isa Glücklich

www.parchim.de/stadtfest

SLOW ART: KUNSTVOLL ENTSCHLEUNIGEN

Countdown-Reihe geht weiter – mit Achtsamkeit

Wer sehnt sich nicht nach den Momenten, in denen das hohe Tempo des Lebens gebremst wird? In einer schnelllebigem Zeit kann die bewusste Betrachtung von Kunstwerken nicht nur die Wahrnehmung schärfen und den Kunstgenuss erhöhen, sondern auch das innere Gleichgewicht fördern. Tatsächlich – Kunst entspannt zu genießen, ist eine Kunst für sich! Deshalb heißt es in der Veranstaltung Nummer sieben in der Countdown-Reihe zur Wiedereröffnung des Staatlichen Museums Schwerin am 24. April auch „Slow Art“: Um 18 Uhr wird Heike Kramer dann in der Ausstellung „Glanzstücke im Dialog“ im Schloss einen neuen Ansatz vorstellen. Die Kunstwissenschaftlerin ist gleichzeitig Achtsamkeitscoach und Yogalehrerin und hat das Ziel, durch Entspannung und Konzentration



Auf der Glanzstücke-Ausstellung liegt diesmal ein besonderer Fokus.
Foto: SSGK MV

das sinnliche Erlebnis der Kunst zu steigern. Der Abend beginnt mit einer Einführung in die Techniken von Slow Art, die anschließend gemeinsam ausprobiert werden. Die Teilnehmerzahl ist begrenzt, eine Anmeldung unter der Adresse anmeldung.ssgk@ssgk-mv.de ist erforderlich.
www.ssgk-mv.de

Kinder- Osterhasen-Fest
Hüpfburgen, Glücksrad, Kinderschminken, Bastelstraße...
10 - 16 Uhr, Kurpark Boltenhagen

SO
20.04.

Öffentliche Familienführung
Schlossrundgang - Zeitreise für Kinder ab 4 Jahren
13.30 Uhr, Schloss Ludwigslust

SO
20.04.

Osterfest im minimare
Ostereiersuche, Hüpfburg, Kinderschminken und Co.
ab 11 Uhr, minimare Entdeckerpark, Kalkhorst

MO
21.04.

Pasternack - Das Konzert 25
Traditionelles Frühlingskonzert auf der Insel Poel
17 Uhr, Inselkirche Poel, Kirchdorf

MO
21.04.

Seestücke Ost – West
Eröffnung Foto-Ausstellung (22.04. - 04.05.)
10 Uhr, Kunstverein Wiligrad, Lübstorf

DI
22.04.

„Zausel“ ist die mutigste Maus in ganz Mecklenburg
Puppenspieltheater für Kinder ab 4 Jahren
14 Uhr, Schloss Bothmer, Klütz

DI
22.04.

„Auf eine Currywurst mit Gregor Gysi“
Lesung mit Gregor Gysi - moderiert von Hans-Diter Schütt
19.30 Uhr, Stadthalle Ludwigslust

DI
22.04.

Ostereiersuche im Schlosspark Dreilüztow
Traditionelles Ostereiersuchen
15 Uhr, Am Schlosspark, Schloss Dreilüztow

MI
23.04.

„Hanne Nüte un de lütte Pudel“
Plattdeutsch-Lesung mit Pastor i. R. Christian Voß (Rostock)
19.30 Uhr, „Landhaus Schwerin“, Schwerin-Medewege

DO
24.04.

Frühlingszauber
Schloss Ludwigslust

Schlossfreiheit 1 • 19288 Ludwigslust



11.-13. April 2025

Öffnungszeiten Fr: 12.00 - 18.00 Uhr
Sa - So: 10.00 - 18.00 Uhr

**Das Gartenfest für Pflanzen,
Erlesenes und Schönes**

Eintritt 9,- € • Kinder bis 16 Jahre frei.

**Preis INKLUSIVE Eintritt ins Schlossmuseum -
täglich bis 17:00 Uhr.**

www.beekenhof-veranstaltungen.de

Die Art

Freunde Der Italienischen Oper

16. Mai 2025 | 19.30 Uhr

Hafenkontor 57
Stadthafen Rostock

UPART PRODUKTIONEN BRACHALPOP



- FR**
25.04. **Lulu tanzt in den Frühling**
 Live mit „back to music“-Party/Showband (Eintritt frei)
 ab 20.30 Uhr, Stadthalle Ludwigslust
- SA**
26.04. **1. Parchimer Buch- und Comicmesse**
 mit über 50 Autoren, Eintritt frei
 10 - 18 Uhr, Stadthalle Parchim
- SA**
26.04. **Solo Sunny**
 Schauspiel
 19.30 Uhr, Junges Staatstheater, Parchim
- SO**
27.04. **10. BiosphäreElbeMarkt**
 kulin. Köstlichkeiten, regionale Produkte, Programm uvm.
 11 - 17 Uhr, Festung Dömitz
- SO**
27.04. **„Raus mit der Sprache!“**
 literarischer Schlagabtausch voller Humor und Liebe
 15 Uhr, Solitär Parchim
- DI**
29.04. **Nicht von dieser Welt oder Der Astronaut muss weiter**
 Schauspiel ab 12 Jahren
 10 Uhr, Junges Staatstheater Parchim
- MI**
30.04. **Ich bin Silas**
 Schauspiel ab 14 Jahren
 10 Uhr, Junges Staatstheater Parchim
- MI**
30.04. **Tanz in den Mai**
 Party mit 7 DJs & 3 beheizten Floors
 Ab 20 Uhr, Neddelrad Banzkow
- DO**
01.05. **Familienfest Golchener Hof**
 Hüpfburgen, Bungee-Trampolin, Ponyreiten, Basteln uvm.
 ab 10 - 17 Uhr, Golchener Hof (Eintritt frei)
- DO**
01.05. **Maibaum-Weekend**
 Buntes Programm für Groß und Klein
 tägl. ab 11 Uhr bis 04.05., Kurpark Ostseebad Boltenhagen

SINFONIEKONZERT

IM ZEICHEN DES BAROCK

Musikalische Zeitreise zu Vivaldi und Händel

Das 5. Sinfoniekonzert der Mecklenburgischen Staatskapelle Schwerin am 13., 14. und 15. April steht ganz im Zeichen der Barockmusik. Countertenor Nils Wanderer – in dieser Spielzeit „Artist in Residence“ am Mecklenburgischen Staatstheater – präsentiert mit seiner unvergleichlichen Stimme Perlen des barocken Opernreper-

toires. Arien und Ouvertüren aus Opern von Antonio Vivaldi und Georg Friedrich Händel stehen auf dem Programm.

Außerdem zu erleben ist Geigerin Anna Im, die 2024 Gewinnerin des Internationalen Violinwettbewerbs Stuttgart der Guadagnini-Stiftung war. Sie stellt unter anderem mit dem „Winter“ aus Vivaldis „Die vier Jahreszeiten“ ihr virtuosos Talent unter Beweis. Am Pult der Staatskapelle, die sich hier dem Barock entsprechend in kleiner Formation präsentiert, steht die italienische Altistin Sonia Prina, die selbst zu den herausragenden Interpretinnen der Barockmusik zählt. In den vergangenen Jahren hat sie sich auch einen Namen als Dirigentin mit Schwerpunkt historisch informierte Aufführungspraxis gemacht.

www.mecklenburgisches-staatstheater.de



Countertenor Nils Wanderer wird barocke Arien zu Gehör bringen.

Foto: Guido Werner

NESSA GOLD

KOPF & HÖRER
BOOKING@MELOTON-LABEL.DE

T.NOIZE

LUKTO

ELEKTRO FLOOR

DJ KPOP PARTY FLOOR
DJ MICHAEL SPELLING

NEDELRAD BANZKOW

TANZ

IN DEN MAI

30.4.

MALLE - SCHLAGER FLOOR

Schön

7 DJs
20-05UHR
15€ EINTRITT
3 BEHEIZTE FLOORS

Lübz
SOMERSBY

1. Mai 2025

10 bis 17 Uhr

FAMILIENFEST

AUF DEM

GOLCHENER HOF

in 19412 Golchen (bei Brüel)

- # Hüpfburgen # Bungee Trampolin
- # XXL-Bastelstraße # Pony reiten
- # Zaubershow & Clown Bandi

EINTRITT FREI

GOLCHENER HOF
DEIN BALKONHOF IN WESTMECKLENBURG

HÜPFBURG CENTER
ROSTOCK/STERNBERG

„IK WEIT EINEN EIKBOM, DE STEIT AN DE SEE“

24. April: Plattdeutsche Lesung mit Christian Voß

Auf heitere Verse in Mecklenburger Platt dürfen sich Besucher am 24. April um 19.30 Uhr im Landhaus Medewege freuen. In der Veranstaltungsreihe des Fördervereins der Kirche Kirch Stück ist an diesem Abend Christian Voß zu Gast. Er liest aus „Hanne Nüte un de lütte Pudel“ von Fritz Reuter: „Ik weit einen Eikbom, de steit an de See, de Nurdstorm, de brus't in sin Knäst, stolz reckt hei de mächtige Kron in de Höh'; so is dat all dusend Johr west“.

Heiteres und Pathetisches, Sentimentales und Spannendes – Reuters Verse bieten für jedem etwas. In seiner idyllischen Erzählung schreibt der plattdeutsche Bestseller-Autor von den Abenteuern zweier Naturkinder. Inspiriert vom Dorfleben und der Naturwelt erweckt Reuter dabei das Gefühl der Geborgenheit und Heimat.



Christian Voß liest Verse von Fritz Reuter. Foto: Maria Hansen

Dazu trägt Christian Voß auch mit seinem Vortrag bei. Der Pastor i.R. ist ein ausgewiesener Plattkenner, der schon mehrfach beim Förderverein gelesen hat. Der Eintritt ist frei. Am Ende der Veranstaltung sammelt der Verein für die Finanzierung eines barrierefreien Zugangs zum Hauptportal der Kirche. ■

Blaulichtsonntag
mit Sonderausstellung, Feuerwehren, Kaffee & Kuchen
15 Uhr, Kirche und Museum Alt Jabel

SO
04.05.

Biosphäre-Schaalsee-Markt
mit regionalen und umweltfreundlich erzeugten Produkten
ab 10 Uhr, PAHLHUUS, UNESCO-Biosphärenreservates Schaalsee

SO
04.05.

34. Filkunstfest MV 2025
Eröffnung
18.30 Uhr, filmpalast Capitol Schwerin

DI
06.05.

Uschi Brüning & Günther Fischer Quintett
Konzert zum 34. Filmkunstfest MV 2025
20 Uhr, Filmpalast Capitol Schwerin

FR
09.05.

Regionalmarkt Ludwigslust
Lebensmittel, Kunsthandwerk und Rahmenprogramm
10 - 15 Uhr, Alexandrinenplatz Ludwigslust

SA
10.05.

„Wandervögel unterwegs“
Wanderung für Jung und Alt
10 Uhr, Am Schlosspark, Schloss Dreilützow

SA
10.05.

Filmkunstfest 2025: Preisverleihung und Filmkonzert
Das Phantom der Oper (Stummfilm)
17 Uhr, Theater Schwerin, Großes Haus

SA
10.05.

Filmkunstfest 2025: Filmkonzert
Das Phantom der Oper (Stummfilm)
11 Uhr, Theater Schwerin, Großes Haus

SO
11.05

Alexia Mohr mit dem Motorrad durch Indien
Multimedia-Vortrag zum Filmkunstfest MV 2025
15 Uhr, filmpalast Capitol Schwerin

SO
11.05

Konzert mit
Conchita Wurst,
Nils Wanderer und der
Mecklenburgischen
Staatskapelle Schwerin

From Vienna With Love

Conchita Wurst in Concert

11. Juli 2025, Freilichtbühne Schwerin

M Schlossfestspiele
Schwerin

Tickets www.mecklenburgisches-staatstheater.de
Tel. 0385 53 00-123 | kasse@mecklenburgisches-staatstheater.de



OLDTIMERTAGE
MÜHLENGEEZ

10.+11.05.2025

EIN EVENT FÜR DIE GANZE FAMILIE



MIT EGON MÜLLER
& STUNTSHOW

maz-oldtimertage.de Sa 9 - 17 Uhr
So 10 - 17 Uhr

CAR FANATICS MECK POMM

TUNING SONDESSCHAU

Car Fanatics
Meck Pomm



PROBLEME SOLLEN AUF DEN TISCH

Business Lunch als Veranstaltungsformat soll Unternehmer und Verwaltung zusammenbringen

Fachkräftemangel, steigende Lohn- und Energiekosten, zu viel Bürokratie. Das nennen Unternehmer im Landkreis Nordwestmecklenburg als Probleme. Um den wichtigen Austausch zwischen Wirtschaft, Verwaltung und Förderstellen zu gewährleisten, lud die Wirtschaftsförderungsgesellschaft Nordwestmecklenburg jetzt zusammen mit dem Landkreis zum Business Lunch ein. Fazit: Es war eine gelungene Premiere.

Das Treffen im Rauchhaus Möllin sollte auch der persönlichen Kontaktpflege dienen. In der digitalen Kommunikation gehe das Persönliche häufig verloren, sagte Nordwestmecklenburgs Landrat Tino Schomann zum Auftakt. Deshalb soll die Veranstaltung nun durch den Landkreis „wandern“ – als Angebot für ein persönliches Gespräch zwischen Unternehmern und Verwaltung. Mit am Tisch saßen in Möllin Vertreter verschiedener



Der erste Business Lunch im Landkreis Nordwestmecklenburg brachte Unternehmer und Verwaltung im Amt Gadebusch an einen Tisch. Foto: Holger Glaner

Branchen aus dem Amt Gadebusch, die mit den Verwaltungsmitarbeitern unter anderem Themen wie die verbesserte Bürgerbeteiligung bei

der Umsetzung von Wind- und Solarparks, die Verschlinkung von Baugenehmigungsverfahren sowie die schnellere Anerkennung von Be-

rufsabschlüssen ausländischer Fachkräfte diskutierten.

„Wir haben über 6000 Betriebsstätten im Landkreis“, sagte der Geschäftsführer der Wirtschaftsförderungsgesellschaft Martin Kopp. Das Veranstaltungsformat ermöglichte, besser in der Fläche präsent zu sein und bei Themen wie Bauanträgen, Fördermittelberatungen oder Akquise und Bindung von Fachkräften zu unterstützen.

Die Wirtschaftsförderungsgesellschaft als Gesellschaft des Landkreises Nordwestmecklenburg unterstützt Unternehmen bei Ansiedlungen, begleitet Investitionsprojekte und organisiert das Standortmarketing. Sie unterstützt Firmen vor Ort zum Beispiel über Fördermittelberatungen zu wachsen und wettbewerbsfähig zu bleiben. Der nächste Business Lunch wird im Juni 2025 im Amt Neuburg stattfinden. ■

www.nordwestmecklenburg.de



Rambower Weg 9a
23972 Dorf Mecklenburg
Telefon: 03841 - 790020
info@kreisagarmuseum.de

**Frühlingserwachen
mit Motorenknattern**

01. Mai • ab 10 Uhr

Zum 1. Mai lädt das Kreisagarmuseum wieder alle Freunde von historischen Fahrzeugen ein. Jeder der einen Oldtimer hat – egal ob LKW, Trecker, PKW oder Motorrad – ist herzlich willkommen! Der Eintritt kostet 4,- € / Warme Speisen werden angeboten!

**bis 04.05. ab 9 Uhr
SONDERAUSSTELLUNG**
Kunstaussstellung
„Mecklenburg und die Sonnenkinder“ von Ilona Blume. Eintritt: 4,- € inkl. Museumsbesuch

**17.05. ab 16 Uhr
PLATTDEUTSCHES PROGRAMM**
„Rut ut de Mottenkist“ Klönschnack Rostocker 7
Eintritt: 10,- € inkl. Kaffee und Kuchen

www.kreisagarmuseum.de

WER KANN AM BESTEN PFLÜGEN?

Kreisbauernverband ruft zu Wettbewerb auf

Noch bis zum 14. April können sich Teilnehmer zum 22. Pflügerwettbewerb in Westmecklenburg anmelden. Ausgetragen wird er am 26. April 2025 in Goddin bei Mühlen Eichsen. Auf dem Programm stehen die Wettbewerbe in den Kategorien „Bester Beetpflüger“, „Bester Drehpflüger“ und „Bester Azubi“. Ein weiterer Höhepunkt ist das Oldtimerpflügen, das eine nostalgische Reise in die Vergangenheit der Landwirtschaft ermöglicht.

„Ziel ist es, den Besuchern die Kunst des Pflügens auf anschauliche Weise näherzubringen und ihnen vor Augen zu führen, wie wichtig und komplex die Arbeit der Landwirte ist“, erklärt Ulrike Groth, Geschäftsführerin des Kreisbauernverbands Nordwestmecklenburg, der den Wettbewerb organisiert. Neben spannenden Auscheiden dürfen sich Besucher auf



Der 22. Pflügerwettbewerb Westmecklenburg wird am 26. April 2025 in Goddin ausgetragen. Foto: LK NWM/hgl

ein Rahmenprogramm mit Aftershowparty, der so genannten Koppelfete, freuen. Ein Bauernmarkt mit vielen regionalen Produktengehör ebenfalls dazu.

Wer sich also noch zum Pflügen anmelden möchte: Unter 03881-712053 und kbv.nwm@bv-mv.de ist das bis zum 14. April möglich. ■



SCHAU MIR IN DIE AUGEN!

In der KinderUni Wismar geht es um 25. April um Robben

„Warum haben Robben so große Augen?“ Dieser Frage soll die nächste Vorlesung in der Wismarer KinderUni am 25. April auf den Grund gehen. Dozentin ist Prof. Dr. Frederike Hanke vom Marine Science Center der Universität Rostock. Im Zentrum ihrer Forschung steht die Frage, was Robben sehen können. Die Wissenschaftlerin befasst sich außerdem mit der Lernfähigkeit der Tiere – es wird also spannend an diesem KinderUni-Nachmittag in Hörsaal 101 von Haus 1 der Hochschule Wismar. Die erste Vorlesung beginnt um 15 Uhr, eine weitere um 16.30 Uhr, Dauer ist jeweils eine Dreiviertelstunde.

Robben leben auch an den deutschen Küsten von Nord- und Ostsee. Sie sind sowohl im Wasser als auch an Land zu Hause und beim genauen Anschauen fallen natürlich die großen dunklen Augen dieser Tiere auf. Warum ist das so?



Ist die niedlich! Zu diesem Eindruck tragen auch die großen Augen der Robben bei.

Foto: Adobe Stock - Martin Grimm

Nach dem Vortrag werden Kinder die Antwort kennen. Außerdem erfahren sie an diesem Nachmittag, welche Tiere überhaupt zu den Robben gehören, was es für Augen gibt und welche anderen Tiere ebenfalls große Augen besitzen.

Die Vorlesung richtet sich an Kinder zwischen acht und zwölf Jahren, Anmeldungen dafür sind auf der Homepage der Hochschule Wismar möglich. Der Eintritt ist frei.

www.hs-wismar.de

FÜR KLEINE SEEFÄHRER

An der Nikolaikirche in Wismar gibt es einen neuen Spielplatz

An der Nikolaikirche in Wismar lockt jetzt der Spielplatz „Seefahrer“. Nicht ohne Grund wurde er nach diesem Motto gestaltet – ist doch der Heilige Nikolaus Schutzpatron der Seefahrer und die Kirche die „Seefahrerkirche“ der Stadt. Die neuen Spielgeräte wurden nach archäologischen Untersuchungen aufgestellt. Dazu gehören neben einem barrierefreien Trampolin

und einem Spieltisch Schaukeln, zwei Klettergerüste, Balanciergeräte und ein Spielsandbereich. Durch unterschiedliche Schwierigkeitsgrade sollen auch unterschiedliche Altersgruppen angesprochen werden. Die Baukosten belaufen sich auf etwa 216.000 Euro. Müllimer, Fahrradständer und Bänke wurden ebenfalls integriert.

www.wismar.de



Der neue Spielplatz an der Nikolaikirche kann jetzt genutzt werden.

Foto: Bauamt der Hansestadt Wismar/Grit Schaller-Uhl

Gutschein

5 €

Gültig vom 2.3. - 27.4.25

max. ein Gutschein pro Person,
nicht für Kinder einlösbar

Sonntags Brunch

nur 22,50 € pro Person

jeden Sonntag von 11 - 15 Uhr
ohne Getränke
Kinder zahlen 1 € pro Lebensjahr

RESTAURANT STEAKS & MORE

Freizeit-Dorf-Mecklenburg
23972 Dorf Mecklenburg, Rambower Weg 8a
Tel. 03841 / 30 444 44

Töpfermarkt zu Stern

19.04. – 21.04.2025 | 11.00 – 18.00 Uhr
Promenade zur Seebrücke



Hier finden Sie handgemachte Keramik stilvoll und hochwertig mit einzigartigem und individuellem Design.

BOLTENHAGEN



OSTERHASEN KINDERFEST

Sonntag, 20.04.2025 / 11 - 17 Uhr
Festwiese hinter dem Kurhaus

Spaß auf Hüpfburgen, Kinderschminken, Möhrenwettessen, Bastelstraße mit Ostereiern kochen, Ostereier färben und bemalen, 1,23 = Kindershow, Luftballonmodellage und mehr.

Festwiese hinter dem Kurhaus

BOLTENHAGEN



OSTERFEUER

MIT OSTERLOUNGE UND LIVE-MUSIK

Sonntag, 20. April 2025 | ab 17.00 Uhr
am Strand/Seebrücke



Mit Unterstützung der Freiwilligen
Feuerwehr Ostseebad Boltenhagen
und der DLRG Ortsgruppe.

BOLTENHAGEN



...der Freizeitspaß
für die ganze
Familie!

An der Festwiese 4
23948 Klütz

www.abenteurgolfpark-kluetz.de



IN DER RIKSCHA UM DEN SEE

Verein „Radeln ohne Alter“ hilft Einwohnern von Senioreneinrichtungen wieder aufs Fahrrad

Zehntausend Euro. Ein Betrag, den man für einen gebrauchten Kleinwagen ausgeben kann – oder für eine Fahrradrikscha. Zwei davon, hergestellt von einer dänischen Firma, nennt der Verein „Radeln ohne Alter“ aus Krakow am See sein eigen. Während hinten der „Pilot“ in die Pedale tritt, genießen die Fahrgäste einen Komfort. Die erste Rikscha schaffte der Verein kurz nach Gründung 2020 an. Die zweite kam ein Jahr später hinzu.

Dass die Dänen gerne radeln, ist kein Geheimnis. Daher stammen nicht nur die Rikschas aus unserem nördlichen Nachbarland. Auch die Idee zu „Radeln ohne Alter“ entstand vor rund zehn Jahren dort. In Deutschland gibt es mittlerweile über 70 Standorte. Der in Krakow ist Mecklenburg-Vorpommerns erster. Neubrandenburg und Waren haben nachgezogen. „Unser Verein hier gründete sich auf Initiative Kurt Höffgen. Er hatte gute Kon-



Mit einer Fahrradkutschfahrt Freude bereiten – dafür treten Mitglieder des Vereins „Radeln ohne Alter“ in die Pedale.

Foto: Sabine von Bruch

takte nach Bonn, wo sich die Zentrale von „Radeln ohne Alter“ befindet“, erzählt Sabine vom Bruch. Der Vorstand des Krakower Vereins besteht aus fünf Mitgliedern: Das ist außer Kurt Höffgen und Sabine vom Bruch, die für Schriftführung und Öffentlichkeitsarbeit zuständig ist, Reinhold Mühlich,

der sich um die Förderanträge kümmert und die Rikscha auch in Teterow, Plau und Güstrow bekannt gemacht hat. Andreas Libor hat die Finanzen im Blick und Frank Bernstein die Fahrzeuge. Die Kunden der Rikscharfahrten kommen vor allem aus den Senioreneinrichtungen in und um Kra-

kow. „Der Bewegungsradius dieser Menschen ist oft so klein, dass sie gar nicht mehr raus in die Natur gelangen“, erzählt Sabine vom Bruch. Auf der Fahrt fangen die Senioren dann manchmal an, dem Fahrer von früher zu berichten: wo sie zum Baden, zum Angeln, zum Tanzen gingen, an welcher Stelle des Sees sie die Wäsche gewaschen haben... „Manche wünschen sich auch eine Fahrt zu ihren ehemaligen Wohnhäusern, Arbeitsstätten oder Nachbarn oder durch die Schrebergärten.“

In diesem Jahr startet „Radeln ohne Alter“ in Krakow am 3. Mai in die Saison. Dabei stellen Vereinsmitglieder das Angebot an der Seepromenade vor. Neben den Fahrten für die Senioreneinrichtungen nimmt der Verein auch Bestellungen für gelegentliche Privatfahrten an. Kontakt über krakow@radelnohnealter.de möglich.

Beate Diederichs ■

Gutschein* - Gültig bei Vorlage
im Wert von ca. **2.500,- €**


Amtsturm
IMMOBILIEN

**Verkauf von
Immobilien**

mit Herz & Verstand

*Gutschein-Info unter:



Ansprechpartner: Herr Walter Jakobi
wjakobi@amtsturm-immobilien.de
www.amtsturm-immobilien.de
Am Markt 4, 19386 Lübz
0173 / 621 00 19

**TOP AUSGESTATTET
SOFORT VERFÜGBAR**





MAZDA MX-30 R-EV
als Vorführwagen

- EZ 11/2023, 4.500 km
- Voll-LED-Scheinwerfer
- Head-up Display
- Spurhalteassistent mit Lenkunterstützung

Barpreis € **29.990¹⁾**
Preisvorteil € **15.250²⁾**

Energieverbrauch gewichtet kombiniert: 1,0 l/100 km und 17,5 kWh Strom/100 km.
CO₂-Emissionen gewichtet kombiniert: 21 g/km. CO₂-Klasse: B. Kraftstoffverbrauch und CO₂-Klasse bei entladener Batterie: 7,6 l/100 km. CO₂-Klasse: F. Weitere Informationen zur elektrischen Reichweite, Energiekosten, KFZ-Steuer und CO₂-Kosten finden Sie unter www.mazda.de/Energieverbrauch.

1) Barpreis für einen Mazda MX-30 e-Skyactiv R-EV Makoto | 0,91 Benzin + Elektro 125 kW (170 PS).
2) Gegenüber der UVP der Mazda Motors (Deutschland) GmbH für einen vergleichbaren, nicht zugelassenen Neuwagen.
Alle Preise zzgl. Zulassungskosten.
Beispielfoto eines Mazda MX-30 EV, die Ausstattungsmerkmale des abgebildeten Fahrzeuges sind nicht Bestandteil des Angebotes.

WOLFGANG SCHULZ
Sudenhofer Str. 2a · 19230 Hagenow
Tel. 0388361180 · www.mazda-autohaus-schulz-hagenow.de



NEUE RETTUNGSWACHE

Bau in Gallin soll als Muster für andere Projekte im LUP-Kreis dienen

Gut acht Monate nach der Grundsteinlegung ist sie fertig – die neue Rettungswache mit Tauschraum in Gallin. Sie soll im Kreisgebiet als Musterbeispiel für den Bau anderer Rettungswachen dienen. Darüber hinaus ist hier der siebente Tauschraum im Verbund entstanden, der den Tausch von Feuerwehrmaterial ermöglicht.

Die neue Rettungswache befindet sich in unmittelbarer Nähe zum Businesspark A24 Valluhn/Gallin. In dem Gewerbegebiet gibt es mehr als 4000 Arbeitsplätze. „Schnelle Rettung muss zu jeder Zeit gewährleistet sein“, sagte Landrat Stefan Sternberg bei der Eröffnung. Die Rettungswache wird eine 24/7-RTW-Wache mit zehn Beschäftigten sein – der Rettungswagen ist hier an sieben Tagen in der Woche 24 Stunden einsatzbereit. Neben der Rettungswache ist der Tauschraum für das Feuerwehrmaterial entstanden. Zu finden sind



Die neue Galliner Rettungswache entstand in unmittelbarer Nähe zum Businesspark A 24 Valluhn/Gallin.

Foto: Landkreis Ludwigslust-Parchim

unter anderem Schläuche, Atemschutzmasken und Schaummittel. Neben diesem nunmehr siebenten Tauschraum gibt es weitere in Hagenow, Dargelütz, Broock bei Lübz, Sternberg, Heiddorf und Goldberg. Tauschraum wie Garage der Rettungswache wurden in Massivbauweise errichtet; der Sozi-

albereich der Wache in Holzständerweise. Beheizt wird die Rettungswache über eine Luft-Wärmepumpe. Der benötigte Strom kommt von einer Photovoltaikanlage auf dem Dach. Für das Projekt wurden insgesamt rund 1,5 Millionen Euro investiert. ■

www.kreis-lup.de

GESCHICHTE EINER MÜHLE

Ausstellung „Elde – Mühle – Mehl“ ist bis 30. Juni in Parchim zu sehen

In der Kulturmühle Parchim ist eine neue Sonderausstellung eröffnet worden. Mit der Präsentation „Elde – Mühle – Mehl. Ein Haus erzählt Geschichte“ laden die Museumsleute dazu ein, die Vergangenheit eines der markantesten Gebäude der Kreisstadt zu entdecken. Die „Parchimer Eldemühle“ ist für viele Einwohner selbstverständlicher Teil des Stadtbildes; das Klappern der Mahlwerke prägte jahrzehntelang das Leben am alten Eldearm. Die ehemalige „Eldemühle“ war aber nicht nur ein Ort der Getreideverarbeitung, sondern auch Schauplatz politischer Verwerfungen. So zeugt das Haus auch von der wechselvollen Historie des Landes und der Stadt Parchim – vom Kaiserreich bis zur Bundesrepublik. Konkret geht es darüber hinaus auch um die technische Entwicklung der Industriemüllerei in der Stadt, die Arbeitsbedingungen vor Ort, die Zwischennutzung in den Jahren als Industriebranche



Das Backsteingebäude der alten Eldemühle ist ein zentraler Identifikationsort Parchimer Stadtgeschichte.

Foto: Steffen Struck, Stadt Parchim

und die Bedeutung der Wiederauferstehung als Kulturmühle Parchim.

Zu all dem gibt es bis zum 30. Juni 2025 auf mehr als 300 Quadratmeter Sonderausstellungsfläche viel zu

entdecken. Geöffnet ist Dienstag bis Freitag von 10 bis 17 Uhr und am Samstag und Sonntag von 13 bis 17 Uhr. Letzter Einlass ist eine Stunde vor Schließung. ■

www.parchim.de

SECURITY MUSIC, METAL BARKER, ROCK ARTISTS, EMP, HARD ROCK CAFE & DIE GROSSE PRODUKT PRÄSENTIEREN

DINO METAL
FÜR DIE GANZE FAMILIE!

Heavy Saurus

POMMESGABEL RELOAD TOUR

OPEN AIR

FR 20.06.25 BEGINN 17:30 UHR
SCHWERINER SCHLOSS

INFOS UNTER KULTURBOTSCHAFTER-EVENTS.DE

GEWINNSPIEL: TICKETS, MEET & GREETS UND BUNDLES EXKLUSIV AUF HEAVYSAURUS.STORE

QR-CODE:

SPONSOR:

KNORKATOR

WIR WERDEN UNTERSTÜTZT VON

THE HIRSCHEFFEKT UND **S.O.A.B.**

14. JUNI 2025

PAPPELPARK BÜHNE SCHWERIN

EVENTIM.DE KULTURBOTSCHAFTER-EVENTS.DE

LIVE 25

EROBIQUE

MIT LUCAS KOCHBECK AN DEN DRUMS!

22.06.2025
SCHWERINER SCHLOSS

QR-CODE:

Tickets unter kulturbotschafter-events.de

BAUELEMENTE

BMB

MATHIAS BETH

Tore – Antriebe – Türen

Störstraße 1 · 19079 Banzkow

Telefon: 03861 301598

Mobil: 0172 3133044

info@bmb-bauelemente.de

Hörmann-Fachhändler

www.bmb-bauelemente.de




EnergieTag MV 2025

Am 26. April 2025 öffnen wir von 10:00 bis 16:00 Uhr für Sie die Türen!

Kommen Sie vorbei und erhalten Sie einen Einblick in unseren **WEMAG Batteriespeicher**. Stündlich gibt es **informative Führungen** durch die technischen Bereiche der Anlage. Erfahren Sie ebenso alles über die Themen **Photovoltaik, Ladestationen, Energiespeicher und Wärmepumpen**. Vor Ort gibt es eine **Hüpfburg für unsere kleinen Gäste**. Wir freuen uns auf Ihren Besuch.





Weitere Infos unter: www.energietag-mv.de



Seid dabei!
26. April 2025
#energietagmv

Wann?
10 – 16 Uhr

Wo?
**Stadt Rehna,
Propsteihof /
Kloster Rehna**

Mecklenburg-Vorpommern
Ministerium für Wirtschaft,
Infrastruktur, Tourismus
und Arbeit

EINBLICK IN ENERGIEWENDE

Am 26. April gibt es beim Energietag MV zahlreiche Informationsangebote

„Ganz klar. Erneuerbar.“ Dieses Motto steht über dem Energietag MV, der am 26. April mit verschiedenen Aktionen im ganzen Land Interessierte dazu einlädt, die Energielandschaft zu entdecken. Wie klingt eigentlich eine Windenergieanlage aus nächster Nähe? Was passiert hinter den Kulissen des Wärmespeichers in Rostock? Und wer gewinnt beim Familiencup auf der Carrera-Bahn im Landeszentrum für Erneuerbare Energien (Lcea) Neustrelitz?

Der bereits 10. Energietag vereint Informationen zur Vielfalt der Erneuerbaren Energien mit einem Ausflugsangebot für die ganze Familie. Dazu tragen Unternehmen, Initiativen und Institutionen bei – der Energietag spiegelt auch hier eine Entwicklung. „Überall im Land sind interessante Projekte entstanden, haben sich engagierte Firmen angesiedelt und es wurden neue Wissenschafts- und For-



Im Batteriespeicher der WEMAG in Lankow werden mehrere Führungen stattfinden. Foto: WEMAG

schungsinstitute eröffnet“, sagt Wirtschaftsminister Wolfgang Blank. Er lädt dazu ein, am 26. April zu erleben, wie die Energiewende vor Ort aussieht. Zu denjenigen, die sie mitgestalten, gehört in Westmecklenburg beispielsweise die WEMAG. Hier haben Besucher am 26. April Gelegenheit, einen Blick in den Schweriner Batteriespeicher im Neumühler Weg 8

(Lankow) zu werfen. Dort finden stündlich Führungen statt; die erste um 10 Uhr, die letzte um 15 Uhr. Darüber hinaus wird der kommunale Energieversorger an diesem Tag auch zu Themen wie PV-Anlagen, Ladestationen und Wärmepumpen informieren. Weitere Veranstaltungsangebote sind auf der Homepage zu finden. ■

www.energietag-mv.de

MV
Mecklenburg-Vorpommern
Ministerium für Wirtschaft,
Infrastruktur, Tourismus
und Arbeit



GANZ KLAR. ERNEUERBAR.

Einen Tag Erneuerbare
Energien erleben
26. April 2025



#energietagmv

Alle Veranstaltungen
finden Sie unter:
energietag-mv.de

VON VERTREIBUNG UND NEUANFANG

Im Wolhynier-Umsiedlermuseum in Linstow erzählen ausgewählte Schicksale große Geschichte

Wer kennt das nicht: Da steht ein schönes Haus in der Straße, hundertmal und öfter ist man schon vorbeigegangen. Aber was verbirgt sich hinter der Fassade? Welche Geschichten stecken hinter den Mauern, wer geht hier ein und aus? Denn schließlich sind Geschichten von Häusern immer auch Geschichten von Menschen. In dieser Serie wollen wir gemeinsam mit Ihnen hinter Fassaden blicken. Diesmal im Umsiedlermuseum in Linstow, das an Vertreibung und Neuanfang erinnert.



Der Kranichbrunnen im Hof



Das Holzhaus entstand 1947.

Fotos: Journal eins

Die Bohlen des Holzhauses greifen an den Ecken ineinander, im Hof steht ein Ziehbrunnen. Ein bisschen erinnert das Bild an ein osteuropäisches Märchen, wäre da nicht der Gedenkstein. „Den Opfern von Flucht und Vertreibung“ ist darauf auf Deutsch, Polnisch und Ukrainisch zu lesen. Das Wolhynier-Umsiedlermuseum in Linstow ist ein Ort, der deutsche Geschichte erzählt. Die der Wolhyniendeutschen und damit auch die der zwölf Millionen Deutschen, die nach dem Zweiten Weltkrieg ihre Heimat verloren und in der Fremde neu Fuß fassen mussten.

In Linstow hatte sich nach dem Zweiten Weltkrieg die Einwohnerzahl verdreifacht. Damit waren die „Neuen“ dort anders als anderswo nicht nur in der Mehrheit, sie kamen auch mehrheitlich aus Wolhynien, einer historischen Region im Nordwesten der heutigen Ukraine. Die so entstehende Dorfgemeinschaft war auf diese Weise sehr von Kultur und Bräuchen aus Osteuropa geprägt.

So entstanden in Linstow typische Holzhäuser in osteuropäischer Bau-tradition: mit aus Stämmen gesägten Bohlen und einem Dach, das anders als in Wolhynien nicht mit Stroh, sondern mit mecklenburgischem Schilf eingedeckt wurde. Bis zu zehn solcher Holzhäuser soll es in dem Ort gegeben haben. Im Haus der Familie Altmann nahm das Linstower Museum seinen Anfang. Emma Altmann und ihre Söhne hatten das Gebäude 1947 errichtet. „Die Küche war der



Blick in die Küche: Im Haus erfahren Besucher, wie die Wolhyniendeutschen lebten und wie es ihnen auf und nach der Flucht erging.



Beispiel für die typisch osteuropäische Bauweise im „Stecksystem“

einzig beheizbare Raum, dazu kamen eine Wohnstube und ein Schlafrum für alle Personen, außerdem ein Stallteil und ein separater kleiner Raum für eine Magd“, sagt Michael Thoß. Der Historiker leitet das Museum, das sich in Trägerschaft des Linstower Heimatvereins befindet.

Wer heute das Holzhaus der Familie Altmann betritt, entdeckt nicht nur die historische Raumstruktur. Bewahrt werden auch Gegenstände – wie zum Beispiel die Musterwalzen, mit denen Wände anstelle von Tapeten farblich dekoriert wurden. Eine Medienstation führt mit Hilfe von Videos in die Erinnerungen von Zeitzeugen, Schautafeln erzählen die Migrationsgeschichte der Wolhyniendeutschen.

Die beginnt im 19. Jahrhundert. Deutsche Bauern wurden damals angeworben, sich in Wolhynien niederzulassen. Durch mehrere Grenzverschiebungen gehörte die Region zum zaristischen Russland. Während des Ersten Weltkriegs

wurden Deutsche Siedler nach Südrussland deportiert – zu groß war die Angst, dass sie im Krieg an deutscher Seite kämpfen könnten. Nach Kriegsende kehrten viele wieder nach Wolhynien zurück – in ein Gebiet, das jetzt zwischen Polen und der Sowjetunion aufgeteilt worden war. Nach Beginn des Zweiten Weltkriegs mussten die Wolhyniendeutschen erneut ihr Hab und Gut packen. Mit der „Heim ins Reich“-Bewegung wurden sie nach dem deutschen Überfall auf Polen im annektierten Wartheland angesiedelt, von wo sie 1945 wieder in Richtung Westen vertrieben wurden – unter anderem bis nach Linstow.

Bis 1987 lebte Emma Altmanns Familie hier in dem kleinen Holzhäuschen. Dann wurde es baupolizeilich gesperrt und für den Abriss freigegeben. Dass dies nicht geschah, ist Johannes Herbst zu verdanken. Als er von der Geschichte der Wolhynier erfuhr, war ihm klar, dass die Erinnerung daran er-

halten werden musste. „Wir treten hier aus dem Bereich der Heimatstube heraus, denn in dem Schicksal der 200.000 bis 250.000 Wolhynier spiegelt sich auch die große Geschichte“, sagt Michael Thoß. Der stellvertretende Vereinsvorsitzende Lothar Fetzer, dessen Großeltern aus Wolhynien stammen, kann dem nur beipflichten. Allerdings sieht er die Zukunft nicht rosig: Zwar gibt es auf dem Hof seit 2005 auch ein Multifunktionsgebäude, unter anderem für museale Nutzung. Dennoch bedürfte die Einrichtung seiner Meinung nach einer institutionellen Förderung, um sowohl die erinnerungskulturelle Arbeit im Kontext von Flucht und Vertreibung als auch die wissenschaftliche Aufarbeitung abzusichern. Denn Nachfahren der Wolhynier gibt es inzwischen auf der ganzen Welt und viele finden den Weg nach Linstow.

Katja Haescher ■

www.umsiedlermuseum-wolhynien.de

FALSCHER HASE, ECHTER GENUSS

Sterne Koch Ronny Sievert präsentiert neue Kreation für die Mecklenburger Landpute

Es lebe der Hase, wir essen Pute! Das gibt der Chef der Mecklenburger Landpute Armin Kremer auch in diesem Jahr als Motto aus. Zusammen mit Ronny Sievert tun die Severiner alles dafür, dass der Osterhase ungestört hoppeln kann. Der Sterne Koch, der für das innovative Familienunternehmen bereits den klassischen Bio-Osterbraten kreiert hat, setzt mit dem leckeren falschen Bio-Hasen einen weiteren kulinarischen Glanzpunkt auf jede Ostertafel. Zubereitet wird der Braten mit Bio-Putenmix aus dem Angebot der Mecklenburger Landpute.

Passend dazu gibt es auch das passende Rezept. In der Variante von Ronny Sievert wird der Braten mit einer feinen Jägersoße veredelt, Bärlauch-Kartoffel-Stampf und glasierte Karotten bringen eine echte Portion Frühling auf den Teller. Das Rezept steht wie viele andere Tipps und Angebote auf der Home-



Sterne Koch Ronny Sievert hat für die Ostertafel den leckeren Falschen Bio-Hasen kreiert.

Foto: Mecklenburger Landpute



Falscher Hase, echter Genuss: Den Braten zum Fest gibt es bereits fertig gewürzt.

page www.landpute.de bereit. „Der richtige Osterhase freut sich bestimmt, dass es bei der Mecklenburger Landpute wieder falschen Bio-Hasen gibt“, schmunzelt der Sterne Koch. Übrigens kann der Falsche Hase auch fix und fertig zubereitet gekauft werden - für alle, die Ostern nicht so viel Zeit in der Küche verbringen wollen. Es gibt ihn in den Filialen der Mecklenburger Landpute, auf den guten Wochenmärkten und unter Landpute.de. ■

SO WIET, SO GAUD: NEUES ZU OSTERN

Vakuumgaren verspricht besonderen Genuss

Wat de Buer nich kennt dat frett hei nich. Oder? In diesem Fall würde ihm nämlich eine ganze Menge entgegen: eine neue Produktpalette von der Mecklenburger Landpute.

Die ermöglicht es, in nicht einmal einer halben Stunde den perfekten Bio-Tafelspitz vom Bio-Angus-Rind

auf dem Teller zu haben. Oder wie wäre es mit Bio-Hähnchen, Putenrollbraten oder ganzen Bio-Hähnchenkeulen? Das Angebot ist groß und für Menschen mit wenig Zeit wie gemacht. Die Produkte gibt es bei der Landpute vakuumiert und fünf Stunden vorgegart, dazu kommt eine leckeren Soße. Nach ca. 20 Minuten im 90 Grad warmen Wasser ist das Essen fertig. „So zart, so einfach und so lecker – das hätten wir nie vermutet“, war die einhellige Meinung der Verkostungsgew. In der Küchensprache nennt man das Verfahren des Vakuumgarens „Sous Vide“, gesprochen „Sowit“.

Dank der Wassertemperatur von unter 90 Grad Celsius bleibt das Fleisch bei diesem Verfahren schön zart und saftig. „Sous Vide“-Produkte sind in den Filialen der Mecklenburger Landpute, auf guten Wochenmärkten und unter landpute.de im Angebot. ■



Die Bio-Hähnchen-Rouladen sind nur ein Beispiel für die neue Produktpalette der Landpute.

zart & saftig

SOUS VIDE

BIO

HÄHNCHEN



**Mecklenburger
LANDPUTE**
Eigene Herstellung

NEU



ERHÄLTlich UNTER LANDPUTE.DE UND IN ALLEN FILIALEN UND AN DEN MARKTWAGEN DER MECKLENBURGER LANDPUTE



DINOS ROCKEN

Journal Eins verlost Tickets mit Meet & Greet

Die Kinder wollen noch mehr rocken, und am liebsten mit HEAVYSAURUS! Dahinter verbergen sich vier Dinosaurier und ein Drache, die Rockmusik für die ganze Familie in die Ohren und auf die Bühne bringen – ein echtes und kindgerechtes Live-Erlebnis mit bombastischer Show. Von der dürfen sich Kinder und Eltern am 20. Juni 2025 im Schweriner Schloss auf der Pommesgabel-Reload-Tour überzeugen.

Mit dem Reload hat der sensationelle Einstieg von „Pommesgabel“ auf Platz elf der deutschen Charts eine Fortsetzung bekommen: acht brandneue Songs. Und auch Klassiker wie „Flugsaurier“, „Laser Ninja“ und „Der haarige Kobold (feat. Saltatio Mortis)“ fehlen natürlich nicht. Also, auf zu Dinos und Drachen! Riffi Raffi (Gitarre), Muffi Puffi (Bass), Komppi Momppi (Drums), Milli Pilli (Keyboards) und natürlich Sänger Mr. Heavysaurus wollen auch im Schloss mit



Irgendwie ist es der Dino-Drachentruppe schon anzusehen: Es wird laut und wild.
Foto: Jens Vetter

Dino-Metal ordentlich loslegen. Das Beste: Journal eins verlost vier Konzerttickets für zwei Erwachsene und zwei Kinder für die Show am 20. Juni nebst Meet&Greet und Dino-Fanpaket! So geht's: Einfach bis zum 21. Mai eine Mail an redaktion@journal-eins.de schreiben und das Kennwort „Heavy Saurus“ nicht vergessen.

Und alle, die nicht gewinnen, müssen nicht traurig sein: Tickets für die rockenden Dinos gibt es unter kulturbotschafter-events.de. ■

EROBIQUE LIVE 25
MIT LUCAS KOCHBECK AN DEN DRUMS!
22.06.2025 SCHWERINER SCHLOSS
Tickets unter kulturbotschafter-events.de

Element of Crime TICKETS WIEDER ERHÄLTlich!
Unschärf mit Katze 2025
21.06.2025 Beginn 19:30 Uhr
Schweriner Schloss
Tickets unter kulturbotschafter-events.de

KNORKATOR
WIR WERDEN UNTERSTÜTZT VON THE HIRSCHEFFEKT UND S.O.A.B.
14. JUNI 2025
PAPPELPARK BÜHNE SCHWERIN
EVENTIA.DE

Heavy Saurus DINO METAL FÜR DIE GANZE FAMILIE!
POMMESGABEL RELOAD TOUR OPEN AIR
FR 20.06.25 BEGINN 17:30 UHR
SCHWERINER SCHLOSS
INFOS UNTER [KULTURBOTSCHAFTER-EVENTS.DE](http://kulturbotschafter-events.de)

TICKETS AN ALLEN BEKANNTEN VVK-STELLEN

AUSSERIRDISCH

Vortrag im Naturparkzentrum „Karower Meiler“

Gibt es außerirdisches Leben? Diese Frage beschäftigt die Menschheit schon seit Jahrhunderten und regt immer wieder aufs Neue die Fantasie und den Forscherdrang an. Über Aliens gibt es also eine Menge zu erzählen. Ein Vortrag von Andy Beggerow soll nun die Suche nach

Mr. Spock & Co beleuchten. Am Freitag, 11. April, um 18 Uhr geht der Landschaftsökologe und Hobbyastronom der Frage aus astronomischer Sicht nach – bei einer Veranstaltung im Naturparkzentrum „Karower Meiler“ in Karow. ■

EHRENBÜRGER

Besondere Ehrung für Filmemacher Andreas Dresen

Der preisgekrönte Filmemacher Andreas Dresen wird Schweriner Ehrenbürger – so die Entscheidung der Stadtvertreter auf der Sitzung im März. Der 61-Jährige hat internationale Preise auf Filmfestivals in Cannes, Chicago und Karlovy Vary gewonnen und wurde mehrfach mit dem renommierten Deutschen Filmpreis ausgezeichnet – unter anderem für „Halbe Treppe“, „Wolke Neun“, „Halt auf freier Strecke“ und „Gundermann“.

Der Filmemacher zeigte sich vom Vorschlag geehrt: „Seit meiner frühen Kindheit verbindet mich eine tiefe Liebe zu meiner Heimatstadt Schwerin. Es ist der Ort, wo ich aufgewachsen bin und meine ersten künstlerischen Erfahrungen sammeln konnte“, sagte Dresen. So hatte sein Debütfilm „Stilles Land“ beim Filmkunstfest 1992 Uraufführung in Schwerin und auch in den darauffolgenden Jahren kehrte der Regisseur immer wieder zu dem



Beim 33. Filmkunstfest MV im vergangenen Jahr gewann Dresen den Spielfilmwettbewerb mit „In Liebe, eure Hilde“.
Foto: Filmkunstfest MV

Festival zurück. In Gera geboren, kam Dresen im Alter von drei Jahren nach Schwerin, wo seine Mutter Barbara Bachmann am Staatstheater engagiert war. Er wuchs in Lankow und der Weststadt auf und besuchte die EOS J. W. v. Goethe, wo er bereits im Schultheater Regie führte und erste Amateurfilme drehte. ■

VORFAHR IMMOBILIEN
Verkauf & Vermietung

Sie möchten Ihr Haus verkaufen?
inklusive Haushaltsauflösung!

Gern übernehmen wir den Verkauf für Sie!

Jens Vorfahr · 19089 Crivitz · Parchimer Straße 1
Mobil: 0172 389 79 44 · Tel.: 03863 552 97 89 · www.vorfahr-immobilien.de

MIT PERFEKTEM GRÜN INS FRÜHJAHR

Der Rasen braucht nach dem Winter viel Pflege: HDS kommt zum Nachsäen und Vertikutieren

Ein schöner Rasen steht auf der Wunschliste vieler Gärtner ganz weit oben. Was nach dem Winter

zum Vorschein kommt, gleicht oft allerdings eher einer zu kahlen Stellen neigenden Wiese, in der weni-

ger Gräser, dafür aber umso mehr Moos, Wegerich und diverse andere Kräuter gedeihen. Da ist meist ein komplexer Arbeitseinsatz nötig, damit der Rasen auch wieder zum Rasen wird.

Zum Glück gibt es Hilfe beim Haus- und Dienstleistungsservice (HDS) in Schwerin. Neben Arbeiten im Haus versteht sich das Team auch auf den Garten – und kommt im Frühling auf Bestellung zur Garten- und Rasenpflege. Das Grün sollte jetzt zum Beispiel gedüngt und vertikutiert werden. „Natürlich übernehmen wir es auch, Rasenflächen neu anzulegen“, sagt HDS-Geschäftsführer Christian Feichtinger. Er und seine Leute verfügen dafür auch über die entsprechende Technik, die in Privathaushalten oft nicht vorhanden ist. Gut also, wenn die Profis mit Maschinen anrücken – einen Rasen mit manuellem Gerät zu vertikutieren, macht wirklich keinen Spaß. Nach der Moosentfernung ist der

Rasen gut belüftet, kann wieder durchatmen und sich in der Frühlingsluft regenerieren.

Über Grünflächen hinaus bietet ein Garten im April natürlich viele weitere Aufgaben. Das HDS-Team hilft dabei gern – und Gartenbesitzer können anschließend entspannt in die schöne Jahreszeit starten. ■



Moos im Rasen kann ganz schön nerven: Deshalb sollte es im Frühling ans Vertikutieren gehen.

Foto: Adobe Stock - Ingo Bartussek



KURZINFOS

HDS HAUS- UND DIENSTLEISTUNGSSERVICE

Werkstraße 4, Haus 2
19061 Schwerin
Telefon: 0 38 65 / 40 10
Mail: info@mopgirl.de
www.mopgirl.de

LEGALE KUNST AUS DER SPRÜHDOSE

Projekt in Parchim soll zur Gestaltung der Stadt beitragen und Flächen aufwerten

Ein Projekt mit dem Namen „Kunst statt Zerstörung“ startet jetzt in Parchim. Es soll Jugendlichen die Möglichkeit geben, Graffiti zu sprühen – als Alternative zu illegalen Schmierereien an öffentlichen Orten.

Hinter dem Projekt steht der Parchimer Jugendtreff „Haus der Jugend“ (HDJ) gemeinsam mit zahlreichen Partnern. Der REWE-Markt soll als zentrale Aktionsfläche genutzt werden, um eine breite Öffentlichkeit zu erreichen. Hier war es in der Vergangenheit wiederholt zu Vandalismus gekommen.

Im Rahmen des Projekts werden Jugendliche und junge Erwachsene gemeinsam mit versierten Sprayern legale Graffiti-Wände an den neutralen Durchgängen des Marktes gestalten. Begleitet wird das Ganze durch Workshops und Aktionen, die Kreativität und gesellschaftliches Engagement för-



Hier soll gemeinsam mit den Jugendlichen ein Beitrag zur Förderung von Vielfalt und Verantwortungsbewusstsein geleistet werden.

Foto: Axel Schott

dern. So bietet das Projekt Jugendlichen die Möglichkeit, ihre Kreativität auszuleben und gleichzeitig aktiv zur Verschönerung ih-

rer Stadt beizutragen. Über den Sommer 2025 wird es zahlreiche niederschwellige Teilnehmungsformate geben, um Ideen für die Ge-

staltung der unansehnlichen Durchgänge zu entwickeln. Im Rahmen eines Aktionstages am 31. August 2025 sollen erste Arbeiten der Öffentlichkeit präsentiert werden, bevor es an die Gestaltung vor Ort geht.

Nach Bekanntwerden des Projektes konnte das Team des Parchimer Hauses der Jugend zahlreiche Förderer gewinnen. Der Verwalter des Supermarktgebäudes stellt die Graffiti-Flächen zur Verfügung. Zusätzlich unterstützt der REWE-Markt die Jugendlichen während der Arbeit mit Einkaufsgutscheinen. Das im nahen Umfeld gelegene Parchimer Kino „Movie Star“ hilft dem engagierten Team bei Öffentlichkeitsarbeit und durch Bildungsangebote im Rahmen von Spots vor den Filmen, mit der Erstellung von Werbematerialien und mit der Vorführung thematisch passender Filme für Klassen. ■

www.parchim.de



Foto: VS SWM/fiau

EIN SPANNENDER TAG IN BERLIN

40 Jugendliche aus Südwestmecklenburg haben sich im Bundestag umgesehen. Die Fahrt in die Hauptstadt hat bei der Volkssolidarität für Jugendweiheteilnehmer bereits Tradition - und soll Demokratieverständnis und Toleranz stärken. Durch die vorgezogenen Bundestagswahlen stand eigentlich ein Tag ohne Plenarsitzung auf dem

Programm, dann wurde aber zweite Sondersitzung genau ab diesem Tag angesetzt. So erlebten die Jugendlichen die Verkündung der Abstimmung zum Sondervermögen live von den Besucherrängen. Die Jugendweihe-Feierstunden beginnen in diesem Jahr am 26. April 2025 im Schützenhaus Grabow und enden am 24. Mai 2025 im Kloster Zarrentin.



ERINNERUNGEN

Heinrich Hoffmann von Fallersleben. Wenn vielleicht nicht jeder seinen Namen kennt, dann aber doch seine Lieder - schrieb er doch den Text des später zur Nationalhymne gewordenen



Foto: Caravan-Wendt

LUST AUF URLAUB

Caravan Wendt lud zur traditionellen Frühjahrsmesse nach Kremmin und Bandenitz ein - und zahlreiche Besucher waren dabei. Es war ein Angebot für einen schönen Familienausflug - mit Spaß, Vorführungen, leckerem Essen und vielen Gelegenheiten, einen Blick in die Wohnwagen und Wohnmobile zu werfen. Und so machte die Messe vor allem eins: Lust auf Urlaub.

SCHWERIN-KRIMI AUF LEIPZIG

„Mörderisches Schwerin – Späte Rache“: So heißt das neueste Buch der Schweriner Krimiautorin Diana Salow, das sie im März auf der Leipziger Buchmesse präsentierte. Bereits zum achten Mal war die Autorin beim wichtigsten Frühjahrsstreff der Buch- und Medienbranche am Stand des Rostocker Hinstorff-Verlags dabei. Für viele Autoren ist die Buchmesse ein fester Termin. So stellten in diesem Jahr zum Beispiel Sebastian Fitzek, Hape Kerkeling und Peter Maffay ihre neuen Bücher vor. Insgesamt besuchten rund 296.000 Gäste die Veranstaltung in der Leipziger Messe – ein Rekord! Journal Eins verlost drei handsignierte Exemplare von „Mörderisches Schwerin – Späte Rache“. Voraussetzung, um in die Verlosung zu kommen, ist das richtige Lösungswort im Kreuzworträtsel auf Seite 38.





Foto: Rainer Cordes

AN EINEN POETEN

Lieds der Deutschen oder von Kinderliedern wie „Ein Männlein steht im Walde“. Klar, dass es im Speicher in Neu Schlagsdorf voll wurde, als ein Abend zund um den Rebellen, Poeten und Freidenker und seine Mecklenburger Zeit auf dem Programm stand.

ER BUCHMESSE



Foto: Hinstorff Verlag

MECKLENBURGER KÖPFE

EIN HAUS, IN DEM KINDER WACHSEN KÖNNEN

Seit 100 Jahren gibt es in Mecklenburg-Vorpommern die Schullandheimbewegung – was sind Ihre eigenen schönsten Schullandheimerinnerungen?

Ich habe in solchen Häusern laufen gelernt und weiß den Wert der offenen Jugendarbeit zu schätzen. Gerade war ich im LandWert Schulbauernhof in Stahlbrode. Einfach gut, wie dort Kinder „wachsen“ können. Viele Kinder- und Jugendübernachtungsstätten in MV sind tolle Orte, an denen Menschen Gemeinschaft zelebrieren können.

Wo und in welchem Zusammenhang entstanden die ersten Schullandheime? Wie sah es in Norddeutschland aus?

Der Ehrlichkeit halber muss man sagen, dass Mecklenburg nicht gerade Vorreiter war. Dennoch fanden hier schon vor 100 Jahren sogenannte Schullandheimaufenthalte statt. Nach und nach entstanden dann Orte, an denen Schulklassen, Jugendvereine oder Wandervogel-Gruppen übernachten und gemeinsam Zeit verbringen konnten – zum Beispiel im Schweizerhaus im Schlosspark Ludwigslust. Das Aufblühen von Schullandheimen und Jugendherbergen mit reformpädagogischen Ideen endete mit der Machtergreifung der Nationalsozialisten. Bestehende Häuser wurden vereinnahmt, Jugendverbände oder die Wandervogel-Bewegung verboten. Während Jugendherbergen in der DDR-Zeit wiederentstanden, verschwanden ab 1945 bestehende Schullandheime in der sowjetisch besetzten Zone. Andere Formate von Kinder- und Jugendübernachtungsstätten etablierten sich, darunter Stationen junger Touristen und Pionierlager. Nach der Wiedervereinigung suchten bestehende Übernachtungsstätten und auch neu entstandene Häuser wie Schloss Dreilützow in Trägerschaft der Caritas im Norden nach Leitbildern und Strukturen.

Wie viele Schüler kommen jedes Jahr nach Dreilützow?

Mehr als 8500 Gäste dürfen wir jedes Jahr beherbergen. Es sind in erster Linie Schulklassen, Kinder- und Jugendgruppen oder junge Menschen, die an Ferienfreizeiten teilnehmen. Aber auch besondere Treffen wie das bundesweite Tischlerinnentreffen oder Musikfreizeiten, wie zum Beispiel die Norddeutschen Horntage, finden in Dreilützow eine Heimat.

Was zeichnet das Schullandheim in Dreilützow besonders aus?

Wir versuchen einfach ein Haus zu sein, dass auch die Region im Blick hat. Darüber hinaus möchten wir jungen Menschen Werte wie Menschlichkeit, Zuversicht, Fairness vorleben und vermitteln. Vor allem wollen wir, dass Menschen sich leibhaftig begegnen und miteinander ins Gespräch kommen können. Es geht im Leben nicht nur um den Blick auf sich selbst. Man sollte immer auch den

Nachbarn wahrnehmen und den Blick in den Himmel nicht vergessen.

Welche neuen Pläne gibt es, welche Veranstaltungen sind in diesem Jahr geplant?

Es gibt eine Reihe von Veranstaltungen, die Menschen aus der Region nutzen können. Dazu zählen Konzerte, Kinder- und Jugendliche könnten sich bei Ferienfreizeiten anmelden. Eine Veranstaltung möchte ich nennen: das Familienmusikwochenende im September, welches junge Menschen ehrenamtlich mit uns auf die Beine stellen. Ein Blick auf unsere Homepage lohnt sich. Die Frage nach Plänen ist schwierig. Mir scheint, dass es momentan wichtig ist, einfach zu überleben. Die Zeiten für Schullandheime und alle Kinder- und Jugendübernachtungsstätten sind nicht einfach. *Interview: Katja Haescher* ■



Foto: Benjamin Zinck

Stefan Baerens (55) leitet das Schullandheim der Caritas im Schloss Dreilützow.

Herausgeber
 Kreativlabor GmbH
 Geschäftsführung: André Harder (V.i.S.d.P.)
 Graf-Schack-Allee 8 · 19053 Schwerin

Redaktion
 Graf-Schack-Allee 8 · 19053 Schwerin
 Tel.: 03 85/63 83 281
 Fax: 03 85/63 83 289
 E-Mail: redaktion@journal-eins.de

Mitarbeit an dieser Ausgabe:
 Rainer Cordes, Chantal Dankert,
 Katja Haescher, Olaf Penke,
 Anne Pfaff, Nora Stein

Anzeigen
 André Harder (Ltg.)
 Tel.: 03 85/63 83 270
 Fax: 03 85/63 83 289
 Reinhard Eschrich,
 Mobil: 0171/740 65 35
 E-Mail: anzeigen@schwerin.live

Gesamtherstellung
 büro v.i.p.
 Graf-Schack-Allee 8 · 19053 Schwerin
 Tel.: 03 85/63 83 270
 E-Mail: gutentag@buero-vip.de

Erscheinungsweise
 monatlich

Mindestauflage
 20.000 Exemplare

Nachdruck, auch nur auszugsweise, ist nur mit Genehmigung (schriftlich) des Verlages gestattet. Für unverlangt eingesandte Texte, Fotos, Bücher, Zeichnungen oder sonstige Unterlagen übernimmt der Verlag keine Gewähr. Für die Inhalte der gekennzeichneten Unternehmensseiten sind die Unternehmen selbst verantwortlich, Kürzungen bleiben vorbehalten. Fotos, Anzeigen, Redaktion und PR die der Verlag erstellt hat, dürfen nicht anderweitig genutzt werden.

FR Die nächste Ausgabe
 16.05. erscheint am 16.05.2025

GEWINNSPIELAUFLÖSUNG

JOURNAL eins bedankt sich für die große Beteiligung. Der Lösungsbegriff der April-Ausgabe war:

BLUMENSTRAUSS

Je zwei Tickets für die Mönche des Shaolin haben gewonnen:

Dieter Frey, Gottesgabe
Sabine Schäffer, Ludwigslust
Anne Bagge, Wismar

Herzlichen Glückwunsch!

(Wer am Kreuzworträtsel-Gewinnspiel teilnimmt, erklärt sich automatisch damit einverstanden, dass sein Name und sein Wohnort im Falle des Gewinns auf dieser Seite veröffentlicht werden.)

eins Werden Sie Fan!
 Erfahren Sie alle Neuigkeiten aus der Stadt,
 tolle Aktionen und Gewinnspiele als Erster!
 facebook.de/JOURNALeins · instagram.com/JOURNALeins



ehem. Währung Finnlands	verlorenes Spiel	Fremdwortteil: Nerven	Gutschein	Schweiz. Kantons-hauptstadt	Schwermetall	Künstlerwerkstatt	abschließlich	Abk.: Metall
3			von jener Zeit an		5			
Spielbank	niederländisch: eins		Abk.: zum Exempel		Gruppe, Reihe			
Antilopenart			edler Pelz			sehr feste Fäden		Initialen des Autors Gide †
nordafrikanische Hauptstadt	Laubbäume				südfranzösische Metropole		4	
		7			zeitlich endlos			
Demontage	Filetschnitte	flüssige Speise	Initialen Ochsenknechts		Bohrinseltyp			helfen
					Besessenheit	Vorteil (frz.)		Erwerbsunfähiger
also (latein.)							10	
			Eigentum, Habe	eh. russische Raumstation	abgegrenztes Stück Land	**** vidi, vici		
Bußbereitschaft		Nachlager im Freien				schlecht		Abk.: versus
Schlagerstar (Ireen)			6	Diebesgut	Verbrechen			9
		Aufforderung zur Ruhe		schwäbische Nudelart	2			
griechische Unheilsgöttin	ein Billonstel				orientalischer Wollstoff			Abk.: Erdgeschoss
plötzlicher Hochbetrieb		1			'Nationalheiliger' Grönlands		8	
junges Reh				weit abseits, fernab				11



Eine E-Mail mit dem Lösungswort, Ihrem Namen und der Betreffzeile Rätsel JE 04-2025 bitte bis zum **07. Mai 2025** an: gewinnspiel@journal-eins.de

1	2	3	4	5	6	7	8	9	10	11
---	---	---	---	---	---	---	---	---	----	----

20 Jahre **STOFFMARKT HOLLAND** ...in Deutschland unterwegs!

Freitag, 02.05.2025
 10:00 - 17:00 Uhr
SCHWERIN
 Bertha-Klingberg-Platz

Damen-, Kinder-, Dekostoffe, Polsterstoffe, Patchworkstoffe, Kurzwaren, echtes Leder u.v.m.

Eintritt Frei
 Alles zum Selbernähen

www.stoffmarktholland.de

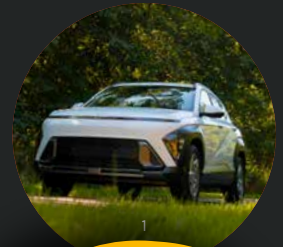


Jetzt Hyundai oder Opel - Traumwagen zum Aktionspreis kaufen &

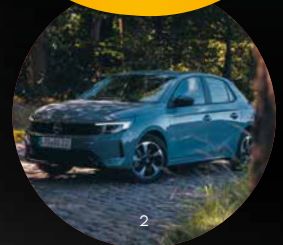
3.000 € gewinnen!

nur bis zum **24. MAI**

- 1.** **Kaufen** Sie einen **Hyundai** oder **Opel** bei uns. Egal, ob Neu-, Vorfür- oder Gebrauchtwagen.
- 2.** Jeder Fahrzeugkauf kommt in unseren **Lostopf** für die Gewinnauszahlung.
- 3.** Mit etwas Glück haben Sie am **24. Mai 2025 bei unserem großen Erlebnistag in Güstrow** die Chance, 1.000€, 2.000€ oder sogar 3.000€ zu gewinnen.



Jetzt
stöbern





Wahre Größe kommt von innen.

Das großzügige und flexible Interior Design im neuen Audi Q5.

Das klare, reduzierte Design des Audi Q5 der dritten Generation betont seine harmonischen Proportionen und verleiht ihm eine kraftvolle Dynamik. Ab jetzt bei uns bestellbar.

Ein attraktives Leasingangebot für Businesskunden¹:
z. B. Audi Q5 SUV TDI quattro, S tronic, 7-stufig*.

* Kraftstoffverbrauch (kombiniert): 5,9 l/100 km; CO₂-Emissionen (kombiniert): 156 g/km; CO₂-Klasse: F

MMI experience, Audi virtual cockpit plus, LED-Scheinwerfer, LED-Heckleuchten, Verkehrszeichenbasierter Geschwindigkeitsbegrenzer, Spurverlassenswarnung, Einparkhilfe hinten mit Distanzanzeige, Geschwindigkeitsregelanlage u.v.m.

Leistung: 150 kW (204 PS)

Vertragslaufzeit: 48 Monate

Jährliche Fahrleistung:

Leasing-Sonderzahlung:

10.000 km

€ 4.300,-

Monatliche Leasingrate

€ 399,-

Ein Angebot der Audi Leasing, Zweigniederlassung der Volkswagen Leasing GmbH, Gifhorner Straße 57, 38112 Braunschweig für Businesskunden. Zzgl. Überführungskosten und MwSt.. Bonität vorausgesetzt.

Etwaige Rabatte bzw. Prämien sind im Angebot bereits berücksichtigt.

¹ Zum Zeitpunkt der Leasingbestellung muss der Kunde der berechtigten Zielgruppe angehören und unter der genannten Tätigkeit aktiv sein. Zur berechtigten Zielgruppe zählen: Gewerbetreibende Einzelkunden inkl. Handelsvertreter und Handelsmakler nach § 84 HGB bzw. § 93 HGB, selbstständige Freiberufler / Land- und Forstwirte, eingetragene Vereine / Genossenschaften / Verbände / Stiftungen (ohne deren Mitglieder und Organe). Wenn und soweit der Kunde sein(e) Fahrzeug(e) über einen gültigen Konzern-Großkundenvertrag bestellt, ist er im Rahmen des Angebots für Audi Businesskunden nicht berechtigt.

Abgebildete Sonderausstattungen sind im Angebot nicht unbedingt berücksichtigt. Alle Angaben basieren auf den Merkmalen des deutschen Marktes.

Audi Zentrum Schwerin

Gebr. Ahnefeld GmbH & Co. KG

Hagenower Chaussee 1b, 19061 Schwerin

Tel.: 0385 64600-94

info@audizentrum-schwerin.de, www.audi-zentrum-schwerin.audi

Mehr erfahren.

