

JOURNAL

Dezember 2025 | Ausgabe 84
www.journal-eins.de

eins

DAS MAGAZIN FÜR WESTMECKLENBURG



WISMAR
GREVESMÜHLEN
GADEBUSCH
ZARRENTIN
BOIZENBURG
WITTENBURG
HAGENOW
LUDWIGSLUST
GRABOW
PARCHIM
LÜBZ
NEUSTADT-GLEWE
STERNBERG
PLAU AM SEE

FLOTTE WEIHNACHT LOCKT AN STEG 3

Schwerins schönster
Glühweinstand
am Schlossanleger



AUF DEM HOF

Ute Behrendt-Huhn kümmert sich
um Tiere im Freilichtmuseum

18

ANGESCHMIEGT

Am Schweriner Markt ist ein
Haus besonders schmal

32

MIT
DOC
aktuell
GESUNDHEIT IST UNSER THEMA
WAS IST LOS?
Seiten 22-25

**LOTTO Mecklenburg-Vorpommern wünscht
fröhliche Weihnachten und ein glückliches 2026.**

GEMEINSAM FÜR

Mecklenburg-Vorpommern

**Umwelt-
schutz**



Sport



**Denkmal-
schutz**



unterstützt:

Kultur



**Wohl-
fahrt**



www.lottomv.de

Jede Woche neue Chancen.

 **LOTTO**
Mecklenburg-Vorpommern

Spielteilnahme unter 18 Jahren ist gesetzlich verboten!
Glücksspiel kann süchtig machen. Infos unter www.check-dein-spiel.de,
BÜG-Hotline: 0800 137 27 00

Lizenzierter Glücksspielanbieter
nach § 9 Abs. 8 GlüStV 2021

Foto: Staatskanzlei MV



Liebe Leserinnen und Leser,

das Jahr 2025 geht zu Ende – ein Jahr voller Herausforderungen, aber auch voller Chancen für Mecklenburg-Vorpommern. Ich bin sehr stolz darauf, dass sich so viele Menschen in unserem Land für die Gemeinschaft engagieren. Ob Jung oder Alt, im Beruf oder im Ehrenamt, in den Städten oder im ländlichen Raum: Gemeinsam bringen wir unser Land voran.

Unsere Wirtschaft zeigt sich in schwierigen Zeiten sehr robust. Im Tourismus laufen wir auf das zweitbeste Saisonergebnis zu. Mit dem Sondervermögen Infrastruktur werden Land und Kommunen in Schulen, Straßen, Energie und digitale Netze investieren – das stärkt die Wirtschaft und macht unser Land attraktiv für Unternehmen und Familien.

Gerade der Westen Mecklenburgs hat sich gut entwickelt. Die maritime Wirtschaft hat neue Perspektiven. Das in Wismar gebaute Disney Schiff wird künftig auf den Weltmeeren unterwegs sein. Das Staatliche Museum Schwerin erstrahlt nach seiner Modernisierung im neuen Glanz. Und das im Kreis Ludwigslust-Parchim entwickelte Rufbussystem weiten wir aufs ganze Land aus.

ZUVERSICHT UND ZUSAMMENHALT

Nun steht die Weihnachtszeit bevor – eine Zeit des Innehaltens und der Begegnung. Viele treffen Familie und Freunde oder genießen ruhige Tage. Mein Dank gilt allen, die auch an den Feiertagen für uns da sind – in Krankenhäusern, Polizeidienststellen und überall dort, wo Menschen Hilfe brauchen.

Ich wünsche Ihnen von Herzen ein frohes Weihnachtsfest, erholsame Tage und einen guten Start in das Jahr 2026. Möge es Frieden, Zuversicht und Zusammenhalt bringen.

Ihre
Manuela Schwesig
Ministerpräsidentin des Landes Mecklenburg-Vorpommern

DIE THEMEN

- 4-5 Titelthema
- 6-7 Regionalnachrichten
- 8 Schweriner Glühweinrunde
- 9-11 Doc aktuell
- 12-15 Stellenmarkt & Ausbildung
- 16 Kultur
- 17 Freizeit
- 18 Porträt



Foto: Katja Haescher

18 Porträt Ute Behrendt-Huhn

- 19 fischer's LAGERHAUS
- 20-21 Marienplatz-Galerie
- 22-25 Was ist los?
- 26-27 Wismar & NWM
- 28-29 Ludwigslust-Parchim
- 30 Parkhauswerbung
- 31 Essen & Trinken
- 32 Mecklenburger Fassaden
- 33 Warnemünder Turmleuchten



Foto: Katja Haescher

32 Hinter Mecklenburger Fassaden

- 34-35 Geschenketipps
- 36-37 Aus der Region
- 38 Rätsel und Impressum
- 39 Ostseewelle
- 40 Audi Zentrum



Lithografie von August Achilles 1845; (Foto: Sönke Ehler)


STIFTUNG MECKLENBURG

Auf Stein gezeichnet

Frühe Lithografien Mecklenburgs

Eine Sonderausstellung der Stiftung Mecklenburg

AUSSTELLUNG

10.09.2025 – 22.02.2026

10.09.2025 – Ausstellungseröffnung 16 Uhr
16.09.2025 – Workshop: Grafik, Drucktechnik und Co.

Öffnungszeiten:
Di - So 11-18 Uhr
ab Oktober 11-17 Uhr
Tel.: 0385 77883820



im Kulturforum
Schleswig-Holstein-Haus
Puschkinstraße 12
19055 Schwerin
stiftung-mecklenburg.de



„SIND DIE LICHTER ANGEZÜNDET“

Schwerin singt: Am 14. Dezember kommt der größte Chor der Stadt auf dem Alten Garten zusammen

Der dritte Advent steht vor der Tür, die Liederhefte sind gedruckt. Es kann also losgehen mit der dritten Auflage von „Schwerin singt“. Am 14. Dezember soll dabei auf dem Alten Garten der größte Chor der Stadt zusammenkommen – bestehend aus sangesfreudigen Menschen, die gemeinsam Weihnachtslieder anstimmen. Beginn ist um 18 Uhr.

GEMEINSAM SINGEN

Alle Jahre wieder, Leise rieselt der Schnee, O Tannebaum: Chorleiter Ulrich Barthel hat darauf geachtet, fürs Programm die beliebtesten Klassiker zusammenzustellen. Die Texte im Liederheft helfen allen Sangesfreudigen über die erste Strophe hinaus und auch einige Chöre werden auf dem Platz dabei sein, um die Stimmführung zu übernehmen. Angekündigt haben sich der Theodor-Körner-Chor, der



In den vergangenen beiden Jahren kamen hunderte Menschen zum Singen auf den Alten Garten.
Foto: Schwerin live

Freie Chor Schwerin, der Postchor, der Chor der Kita Kirschblüte und das Blasorchester Banzkow.

Im vergangenen Jahr kamen trotz hartnäckigen Regens mehr als 1000 Menschen auf den Alten Gar-

ten, in diesem Jahr hofft Chorleiter Ulrich Barthel auf mindestens genauso viele. Schließlich sind Weihnachtslieder für die meisten Menschen mit zahlreichen Emotionen verbunden. Sie wecken Erinnerungen an die Kindheit und an die Feste längst vergangener Jahre. Dazu kommt das gemeinschaftsstiftende Gefühl, inmitten so vieler Gleichgesinnter auf einem der schönsten Plätze des Nordens zu stehen. Seit Ende Oktober ist hier auf dem Alten Garten auch das Staatliche Museum wieder geöffnet – vielleicht sogar eine Idee, vor dem Konzert zu einem Besuch im frisch sanierten Galeriegebäude vorbeizuschauen. Übrigens: Der Eintritt ist frei.

Gleiches gilt natürlich auch für „Schwerin singt“. Die Veranstaltung findet in Kooperation mit dem Mecklenburgischen Staatstheater statt.

www.schwerin-singt.de

MÄRCHENHAFTES IM SCHWERINER SCHLOSS

Führungen für Kleine und Große im Advent

Laaangweilig! Das hören Eltern oft von ihren Kindern, wenn es um einen Besuch im Museum geht. Doch wie wäre es, wenn eine echte und manchmal freche Theaterprinzessin vorneweg schwebt? Dann wollen alle mit, und Museum ist auf einmal richtig toll. Puppenspielerin Cornelia Unrauh lädt Kinder dazu ein, ein Märchenschloss zu entdecken. Die Puppenspielführung durch das Schweriner Schloss



Führungen laden ein, das Schweriner Schloss im Advent zu entdecken.

gibt es am 30. Dezember um 11 und 14 Uhr, und sie ist für Kinder ab sechs Jahre geeignet. Treffpunkt ist die Kassenhalle am Gartenportal, eine Anmeldung ist unter der Telefonnummer 0385-58841571 möglich.

Weitere Führungen laden dazu ein, das Schloss im Advent zu erleben. Unter der Überschrift „Weihnachten bei Hofe“ sind die Adventswochenenden für ganz besondere Rundgänge reserviert. Sonnabend und Sonntag um 11.30 und 13.30 geht es in der Kassenhalle los. Weitere Führungen zum gleichen Thema sind am 25. Dezember um 13.30 Uhr sowie am 26., 27. und 28. Dezember um 11.30 und 13.30 Uhr geplant. Neben Wissenswerten zu Geschichte, Architektur und Ausstattung erfahren Besucher dann auch, wie früher im Schloss Weihnachten gefeiert wurde.

www.mv-schloesser.de

MUSIK HINTER JEDEM TÜRCHCHEN

Musikklub macht am Glüh Schiff Station

Seit dem 1. Dezember bringt der „Singende, klingende Adventskalender“ Musikklub-Feeling in die ganze Stadt. Straßenmusiker, Chöre und Kapellen, Solokünstler und Bands sorgen an verschiedenen Orten der Stadt für besinnliche Adventsmomente.

Am 12. Dezember ist die klingende Karawane dann um 19 Uhr bei der Flotten Weihnacht am Schlossanleger der Weißen Flotte zu Gast. Hier liegt das Glüh Schiff vor Anker – und damit gibt es einen Platz fürs anschließende gemütliche Zusammensein. Der Salon des Schiffs kann zum Aufwärmen genutzt werden, dazu gibt es vom Steg einen spektakulären Schlossblick als Zugabe zum Glühwein.

Die Gemeinsamkeit gehört neben vielen guten Tönen zum Konzept des reisenden Musikklubs, der bis zum 24. Dezember für weitere musikalische Überraschungen in der



Die „Flotte Weihnacht“ ist am 12. Dezember Ziel des Musikklub-Adventskalenders.

Stadt sorgen will. So ist der „Singende, klingende Adventskalender“ zum Beispiel am 17. Dezember beim Nachbarschaftstreff Weststadt in der Schweriner Lessingstraße, am 22. auf dem Bertha-Klingberg-Platz und am 23. Dezember auf dem Ziegenmarkt zu Gast.

www.musikklub.com



Steg 3 am
Schlossanleger der
WEISSEN FLOTTE



Montag – Donnerstag
15 bis 21 Uhr

Freitag – Sonntag
11 bis 21 Uhr



Verlängert bis
01. März 2026



flotte-weihnachten.de



LICHTERHAFEN IM ADVENT

Das Glühschiff genießen Besucher die Weihnachtszeit zusammen mit dem schönsten Blick der Stadt

Es weihnachtet sehr. Je näher das Fest rückt, umso größer wird der Stress der Vorbereitung – und auch der Wunsch, sich kurzzeitig aus dem Trubel auszuklinken. Am Schlossanleger der Weißen Flotte gibt es dafür den richtigen Ort. Ein künstlicher Sternenhimmel mit hunderten Lichtern überspannt hier den Steg, vor dem das Glühschiff vor Anker liegt und zum Pausenmachen einlädt. Gratis zu Glühwein und Würstchen kommt der Schlossblick. Zur blauen Stunde, wenn Schwerins schönstes Gebäude langsam mit der Dunkelheit verschmilzt, erleben Besucher hier magische Momente.

SPASS MIT FREUNDEN

Da macht es Spaß, sich beim Glühwein mit Freunden und Kollegen zu treffen. Noch mehr Spaß macht es zu hören, dass die Glühweinpreise hier 2025 stabil geblieben sind. Das beliebte Heißgetränk

kommt aus Österreich und in den Sorten Rot, Weiß und Rosé aus den Zapfhähnen. Der Rosé ist neu auf der Getränkekarte und hat gleich viele Freunde gefunden. Wer gern alle Sorten probieren möchte, freut sich möglicherweise über die Treuekarte. Darauf gibt es für jeden Glühwein einen Stempel, ist die Karte voll, gibt es einen aufs Haus. Natürlich ist mit dem Dreierlei von Rot, Weiß und Rosé die Getränkliste noch nicht am Ende. Da wäre zum Beispiel der fruchtige Heidelbeer-Turbo, der es richtig in sich hat. Selbstverständlich steht auch ein alkoholfreier Früchtepunsch auf der Karte. Besonders beliebt in diesem Jahr ist der heiße Apfelsaft. Auch andere Getränke, von denen man es manchmal gar nicht erwartet, gibt es auch in der Wintervariante. Aperol, bekannt als Strand- und Riviera-Aperitif, lässt sich durchaus warmmachen und schmeckt als Heißgetränk in der Weihnachtszeit. Um eine solche Tasse

gelegt, frieren die Hände jedenfalls ganz gewiss nicht.

Und apropos frieren: Das Glühschiff hält im gemütlichen Salon auch Sitzplätze bereit, außerdem steht an der Uferkante des Sees ein Zelt, in dem weitere Tische und Sitzgelegenheiten Wetterschutz bieten.

BESTELLUNG IST MÖGLICH

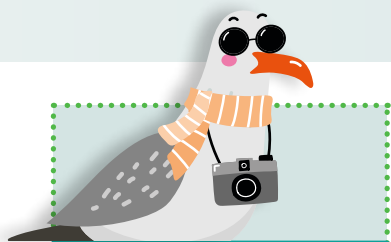
Plätze auf dem Schiff können vorbestellt werden. Wichtig: Die Reservierung ist an die Vorbestellung von Getränken und/oder Speisen geknüpft, die dann zur vereinbarten Zeit auf dem Tisch bereitstehen. Geordert werden können zum Beispiel Pumpkannen mit Heißgetränken. Sind die Kannen leer, können Gäste das Angebot des Getränkestands nutzen. Übrigens ist hier auch Kaltes wie Bier sowie Rot- und Weißwein aus Rheinhessen im Angebot.

Ausschließlich auf Bestellung gibt

es Käseplatten sowie Platten von der Mecklenburger Landpute. Letztere sind in verschiedenen Varianten erhältlich – von der Räucherplatte bis hin zu der Platte mit den Bio-Genussschnitten. Reservierungen sind unter info@buero-vip.de und telefonisch unter 0385-6383270 möglich.

Ohne Vorbestellung ist am Stand ein kleines Snackangebot zu haben: Wiener, Brezel sowie Flotten-Putis – das sind Minisalami von der Mecklenburger Landpute – im Angebot. Falls nicht vorbestellt, können natürlich auch die Plätze auf dem Schiff ganz spontan besetzt werden. Geöffnet ist die Flotte Weihnacht Montag bis Donnerstag von 15 bis 21 Uhr und am Freitag, Sonnabend und Sonntag von 11 bis 21 Uhr. Gerade ist die Saison verlängert worden: Das Glühschiff wird jetzt bis zum 1. März 2026 am Schlossanleger zu finden sein. ■

flotte-weihnacht.de



TRADITION

Was essen Sie eigentlich zu Weihnachten? Gans? Ente? Einen Truthahn? Keine Angst, ich will Ihnen jetzt kein schlechtes Gewissen machen und mit der Solidarität unter Vögeln anfangen – wenngleich ich natürlich trotzdem froh bin, dass Möwen zum Fest nicht auf dem Einkaufszettel stehen. Aber mal ehrlich: Kaum etwas ist so ikonisch wie das Festessen. Heiligabend: Würstchen mit Kartoffelsalat.

MATTI SAGT ...

Oder Fondue. Meinetwegen auch Karpfen blau, das ist eigentlich egal. Viel wichtiger ist, dass es sich wiederholt. Erklären Sie mal Ihren erwachsenen Kindern, dass Sie keinen Bock mehr auf Würste haben und daher am Heiligabend etwas anderes auf den Tisch kommt. Die mögen inzwischen Vegetarier sein, bestehen aber wenigstens auf den Kartoffelsalat. Junge Menschen, die an anderer Stelle stets bereit sind, Altes über Bord zu kicken, wollen plötzlich Traditionen. Der Sohn einer Freundin beispielsweise bekam fast eine Krise, als er einmal am 23. Dezember einen fertigen Baum vorfand. Argumente wie die Zeitknappheit am Heiligen Abend und das Deko-Chaos auf den letzten Peng ließ er nicht gelten. Das Schmücken am 24. sei ein Familienbrauch und wenn seine Mutter keine Zeit habe, würde er das künftig ganz fix selbst erledigen. Was soll ich sagen. Meine Freundin hängt jetzt doch wieder Heiligabend die Kugeln an. Schließlich putzt sie schon immer den Baum und will das nicht aus der Hand geben. Ist schließlich Tradition.

Euer Matti

(notiert von Katja Haescher)

KUNST UND HANDWERK

Am vierten Adventswochenende ist Zeit für die Wintersonnenwerke

Pünktlich zur Wintersonnenwende am 4. Adventswochenende lädt das Freilichtmuseum Schwerin-Mueß zum Kunsthandwerkermarkt ein. Dann locken wieder die Wintersonnenwerke und es breitet sich eine familiäre, vorweihnachtliche Stimmung zwischen den zauberhaft beleuchteten Bauernkaten und Scheunen aus. Marktstände von rund 40 regionalen Kunsthandwerkern und Künstlern, Anbietern von Naturprodukten, Leckereien und Glühwein säumen die Museumswege.

Auch die kleinen Kammern der alten Bauernhäuser sind Stationen des Markttreibens. Für Unterhaltung sorgen Schau-Spinnerei und Schau-Schmiede, Historiendarsteller beim Kochen und Backen am Feuerherd, Live-Musik, Kinderkarussell und Bastelstube, die Mitmachstation eines Steinmetzes, eine Tombola und ein weihnachtliches Programm zum Zuhören



Lichter, Kunsthandwerk und im besten Falle Schnee machen die besondere Atmosphäre der Wintersonnenwerke.
Foto: Volker Janke

und Mitsingen. Geöffnet ist am 20. Dezember von 11 bis 19 Uhr und am 21. Dezember von 10 bis 17 Uhr. Zusätzlich ist am 20. Dezem-

ber ab 19 Uhr der „Singende, klingende Adventskalender des Musikklubs zu Gast.

www.schwerin.de

SPIELZEUG FÜR 200 KITAS

WEMAG startet 29. Weihnachtsaktion in Sternberg

Auch in diesem Jahr verschenkt die WEMAG wieder Holzspielzeug an Kindertagesstätten im Versorgungsgebiet. Der Energieversorger startete seine 29. Kita-Weihnachtsaktion in diesem Jahr in Sternberg

in der kommunalen Kita „Sonnen-schein“. Mitarbeiterin Anna Steyer, überreichte dort das diesjährige Geschenk: eine liebevoll gefertigte Arche Noah, die in den Lewitz-Werkstätten in Parchim in Hand-

arbeit hergestellt wurde. Wie in den Jahren zuvor haben Menschen mit Behinderung das Spielzeug mit viel Hingabe und handwerklichem Geschick gebaut. „Die Arche steht symbolisch für Zusammenhalt und Hoffnung. Sie ist ein schönes Beispiel dafür, wie gemeinsames Spielen die Fantasie anregt und Gemeinschaft erlebbar macht. Uns ist wichtig, dass unsere Geschenke nachhaltig sind und gleichzeitig Freude schenken“, sagte Anna Steyer bei der Übergabe.

In knapp 200 Kitas im WEMAG-Versorgungsgebiet treffen vor Weihnachten Geschenke ein. Damit die Kinder schon mit dem Spielen, Staunen und Entdecken beginnen können, wird jede Arche Noah persönlich von Mitarbeitern des Verteildienstleisters zugestellt. Zur erfolgreichen Aktion tragen darüber hinaus von der Herstellung bis zur Verteilung viele Partnerunternehmen in der Region bei.

www.wemag.com



WEMAG-Mitarbeiterin Anna Steyer und Kathrin Haese, Bürgermeisterin der Stadt Sternberg (v. r.) überreichen das Geschenk.
Foto: WEMAG/SKRmedia

RICHTKRONE ÜBER SCHULE

Erweiterungsbau am Gymnasialen Schulzentrum Wittenburg gut im Plan



Hoch über dem Erweiterungsbau am Gymnasialen Schulzentrum Wittenburg schwebt am Kran die Richtkrone für das größte Schulbauprojekt im Landkreis Ludwigslust-Parchim.

Foto: Landkreis Ludwigslust-Parchim

Beim größten Schulbauprojekt im Landkreis Ludwigslust-Parchim ist jetzt Richtfest gefeiert worden. Nur 150 Tage nach der Grundsteinlegung konnte über dem Erweiterungsbau am Gymnasialen Schulzentrum Wittenburg die Richtkrone aufgezogen werden. Und die Arbeiten gehen weiter gut voran: Für 17,5 Millionen Euro wird die Bildungseinrichtung aktuell erweitert und saniert. Nachhaltig, energieeffizient und klimaneutral – so soll der Erweiterungsbau nach der Fertigstellung

sein. Das Schulgebäude entsteht in Holzrahmenbauweise mit einer Holz-Beton-Verbunddecke und einer langlebigen Holzaußenverkleidung, die sich optisch in die Gesamtansicht mit dem denkmalgeschützten Altbau einfügt. Das Dach soll einen Energiepark mit Photovoltaik-Anlage, Luftwasserwärmepumpenkollektoren und raumlufttechnischer Anlage erhalten. Ein Aufzug mit Anschluss ans denkmalgeschützte Gebäude sorgt wie eine neue WC-Anlage für Barrierefreiheit.

Das Gymnasiale Schulzentrum Wittenburg wurde 2011 gegründet. Aktuell lernen hier mehr als 800 Schüler, etwa 450 von ihnen besuchen den Gymnasialteil. Der Landkreis Ludwigslust-Parchim, Träger von 19 Schulen, investiert seit vielen Jahren in die Bildungsinfrastruktur. Von den rund 17,5 Millionen Euro Baukosten kommen außerdem rund 9 Millionen aus dem Schulbauprogramm des Landes Mecklenburg-Vorpommern. ■

www.kreis-lup.de

UNTERWEGS IM NATURPARK

Wanderung zwischen den Jahren hat bereits Tradition / Termin 30. Dezember



Der Waldkauz ist eine geheimnisvolle, anpassungsfähige Eulenart

Foto: Reiner Jacobs

Der Naturpark Nossentiner/Schwinzer Heide lädt auch in diesem Jahr zur schon traditionellen Naturpark-Wanderung zwischen den Jahren ein. Start ist am 30. Dezember um 10 Uhr auf dem Parkplatz des Naturparkzentrums „Karower Meiler“ am Ziegenhorn in Karow. Die Strecke ist etwa acht Kilometer lang und führt in vier Stunden über einen Rundweg zurück zum Naturparkzentrum. Eine weitere Wanderung können sich Naturfreunde schon für den 28. Januar 2026 vormerken. Dann dürfen sie sich zusammen mit Na-

turschutzwart Edgar Schippan auf die Spuren des Waldkauzes begeben. Die abendliche Exkursion führt in ein Waldgebiet mit schönem Altholzbestand, wo die nachtaktive Eulenart mit etwas Glück beobachtet werden kann. Treffpunkt ist um 19 Uhr auf dem Parkplatz NSG Langenhägener Seewiesen. Von dort geht es mit dem eigenen Pkw oder in Fahrgemeinschaften los. Die Exkursion findet bei jedem Wetter statt, außer bei Starkregen. ■

www.naturpark-nossentiner-schwinzer-heide.de

SCHLAGZEILEN AUS DER REGION

Führung zu Fabelwesen

Am 13. Dezember um 14 Uhr findet noch einmal eine Sonderführung durch die Ausstellung in der Gerichtslaube am Wismarer Rathaus statt. Unter der Überschrift Von „Bären, Nixen und Fabelwesen“ sind dort bis zum 1. Februar Werke des Künstlers Günter Anlauf zu sehen, der unter anderem die Plastik des Berliner Bären an der Autobahn 111 am Ortseingang von Berlin schuf.

Bräuche zum Fest

Wie war das eigentlich mit Weihnachten zu Zeiten der Renaissance? „Die Schabbells und das Weihnachtsfest“ heißt eine Sonderführung, die am ersten und zweiten Weihnachtstag jeweils um 11 Uhr ins stadgeschichtliche Museum in Wismar einlädt. Ebenfalls eine Sonderführung ist dort am Silvestertag um 11 Uhr geplant – zum Thema „Glück und Leid. Zwischen den Jahren, zwischen den Zeiten“.

Geld für Musikschulen

Die Musik- und Jugendkunstschulen erhalten in den Jahren 2026 und 2027 mehr Geld vom Land. Das teilte das Kulturministerium mit. Im neuen Doppelhaushalt sind dafür jährlich zusätzlich 550.000 Euro vorgesehen, wovon die Musikschulen mit 500.000 Euro den höchsten Anteil bekommen. Gefördert werde mit dem Geld sowohl die kommunal getragenen als auch die staatlich anerkannten vereinsgetragenen Einrichtungen.

Bäume fürs Fest

Der Hof Schaffrin bietet in diesem Jahr an der Schweriner Schelfkirche wieder Weihnachtsbäume an, die auf der eigenen Plantage gewachsen sind. Im Angebot sind Nordmann-tannen und Nobilistannen in Höhen von einem bis drei Metern. Verkauft wird bis zum 23. Dezember von 10 bis 18.30 Uhr. Auch auf dem Hof in Langen Brütz läuft der Baumverkauf, am 14. Dezember sogar mit weihnachtlichem Lagerfeuer.

Schweriner Glühweinrunde

Willkommen im Wetterbe

GETRÄNKE & KULINARISCHES

GEWINNER LANDESPREIS
„ERFOLGSRAUM ALTSTADT
2025“

Die Genusswelt®

Wer nicht genießt ... wird ungenießbar!



7

Die Genusswelt
Helenenstraße 4
19053 Schwerin
Telefon: 0385 / 55 77 88 40
diegenusswelt.com



1

Löwe Schwerin
Im Säulengebäude
am Markt 1
19055 Schwerin
loeweschwerin.de



2

La Bouche et El Pato
Buschstraße 9
19053 Schwerin
Telefon: 0385 - 394 560 92
bistolabouche.de



SCHLENDERN SIE GEMÜTLICH DURCH
DIE SCHWERINER ALTSTADT UND
GENIEßEN SIE VORWEIHNACHTLICHE
KÖSTLICHKEITEN VON
BELIEBTEN GASTRONOMEN DER

STEG 3
GLÜHSCHIFF



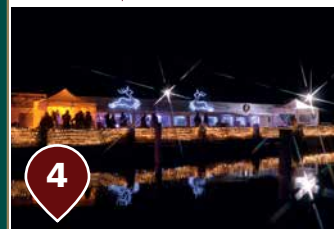
SCHLOSS

Durante
Italienische Tradition



3

Durante - Italienische Tradition
Großer Moor / Ecke Puschkinstr.
19055 Schwerin
Telefon: 0385 - 595 88 101
durante-schwerin.de



4

Flotte Weihnacht / Glühschiff
Steg 3 Weisse Flotte, MS Berlin
Werderstraße 140
19055 Schwerin
flotte-weihnacht.de

LENNARDS
Frühstück • Café • Bistro



5

Lennards
Schmiedestraße 23
19053 Schwerin
Telefon: 0385 - 394 321 85
lennards.de



Gaststätte
Klabautermann¹ &
Klabautermanns
kleine Pause²



6

Klabautermann
²Mecklenburgstraße 23 und
¹Speicherstraße 24 · 19055 Schwerin
Telefon: 0385 055 749 10
gaststaette-klabautermann.de



EIN FEST OHNE STRESS UND STREIT

Aufgaben aufteilen und abgeben – dann läuft es auch in der Weihnachtszeit entspannter

Der kleine Sohn ist Vegetarier, der große freut sich auf die Gans. Die Tochter würde lieber mal Fisch essen, Onkel Klaus mag keine Kartoffelklöße, und was schenken wir eigentlich Opa? Weihnachten ist das Fest der Herausforderungen. Vor allem Frauen kommen im Advent kaum zum Sitzen. Sie besorgen die Geschenke, planen das Essen, dekorieren, backen, putzen, besuchen den Weihnachtsbasar in der Schule und basteln fürs Krippenspiel. Die Folge: Am 24. Dezember ist die Luft raus und wenn sich dann noch die Familie unterm Tannenbaum in die Haare gerät, ist die Bescherung perfekt.

Doch wie klappt es mit dem frohen Fest? Indem es eben gerade nicht perfekt ist. Warum fünf verschiedene Sorten Kekse backen, wenn sowieso alle in der Familie am liebsten die einfachen Butterplätzchen essen? Das spart Zeit und Zutaten, und kleine Kinder freuen sich



Perfektion unterm Baum gibt es meist nur in der Werbung. Realistische Erwartungen helfen, den Druck zu verringern.

Foto: Adobe Stock - InputUX

ohnehin am meisten über das Ausstechen. Wenn die vegan lebende Tochter Sonderwünsche hat, muss sie sich ihr Essen eben selbst kochen oder mitbringen.

Überhaupt sollten Aufgaben in der Familie gerecht verteilt werden,

auch wenn sie dann möglicherweise anders erledigt werden als sonst. Die vom Partner eingepackten Geschenke ähneln mit Sternpapier umwickelten Klumpen. Na und! Abstriche an den eigenen Ansprüchen sind Voraussetzung dafür,

nicht alles selbst tun zu müssen. Gerade zu Weihnachten neigen viele Menschen dazu, ihre Erwartungen zu überhöhen. Alles soll so sein wie in der Werbung oder mindestens genauso gut wie auf dem Instagram-Post der besten Freundin. Dabei gibt es das Fest unterm Glitzerbaum, bei dem alle fröhliche Rentierpullis tragen und es draußen schneit, sowieso nur im Fernsehen? Wie wäre es stattdessen zum Beispiel mit einer Mitbringsparty, zu der jeder Gast kulinarisch beiträgt? Statt zum Adventskaffee in der Wohnung kann man sich mit Gästen zum Spaziergang treffen – da muss man weder putzen noch backen, sondern kann zusammen unterwegs fröhlich einkehren. Und was den Streit unterm Weihnachtsbaum betrifft: Wer weniger gestresst und angespannt ist, lässt sich von einem blöden Witz oder einer kleinen Spitze bestimmt nicht aus der Reserve locken. ■

SPORT FREI

Immer mehr Menschen im Land treiben organisiert Sport: Der prozentuale Anteil habe sich seit der Wende von 7 auf 18 Prozent erhöht“, sagte Sportministerin Stefanie Drese anlässlich des 35-jährigen Bestehens des Landessportbundes MV. Dort sind inzwischen 301.000 Mitglieder in mehr als 1.800 Sportvereinen organisiert. Mit inzwischen 49 Sportfachverbänden besteht die Möglichkeit, nahezu jede Sportart in fachlicher Begleitung von gut ausgebildeten Trainern und Übungsleitern zu betreiben. ■

WISSEN FÜR KAMPF GEGEN DIE SUCHT

50 neue Suchtpräventionskräfte für Mecklenburg-Vorpommern

Mecklenburg-Vorpommern bekommt 50 neue Berater in der Suchtprävention. Das teilte das Sozialministerium mit. Ministerin Stefanie Drese freute sich über das große Interesse an dem Weiterbildungsangebot, das durch eine Förderung in Höhe von 280.000 Euro ermöglicht wird. Fachkräfte aus den Bereichen der Schulsozialarbeit, der Suchtberatung aber auch aus der Eingliederungshilfe und Pflege nahmen seit März 2025 daran teil. Sie sollen durch das Seminar befähigt werden, eigene suchtpreventive Maßnahmen zu entwickeln und umzusetzen. Inhaltlich sind die Teilnehmer nun mit einer Vielzahl von Suchtproblematiken rund um Alkohol, Cannabis und illegale Drogen vertraut. Auch Wissen zu Glücksspiel- und Mediensüchten wurde vermittelt. Zum theoretischen Teil kamen zudem praxisnahe Übungen zu Präventionstechniken und Kommunikationsstrategien, aber auch der Austausch mit erfahrenen Fachleuten aus den unterschiedlichen Bereichen. Drese sieht in der Qualifizierung einen weiteren Baustein im Kampf gegen die Sucht. „Je früher Hilfen und Unterstützung ansetzen, desto größer sind die Chancen, Suchterkrankungen zu vermeiden“, so die Ministerin. ■

EIN ROLLSTUHL GEHT AUF REISEN

Jetzt den Q 50 bei Kowsky testen: Rollstuhl mit Karbongestell überzeugt durch Wendigkeit und Komfort



Marco Grunenberg zeigt es: Ein Griff und der Rollstuhl ist ein handliches Paket, das in einen kleinen Kofferraum passt.

Wieder einmal ist es ein Leichtgewicht, das es in sich hat: der Q 50 R Carbon. Das Sanitätshaus Kowsky hat den faltbaren Rollstuhl mit Karbongestell und elektrischem Antrieb in seinen Vorführbestand aufgenommen. „Er ist zum Beispiel für diejenigen geeignet, die trotz Mobilitätseinschränkungen weiterhin mobil sein wollen“, sagt Reha-Techniker Marco Grunenberg. Denn das Raumwunder passt genauso gut in einen kleinen Kofferraum wie es sich für Flugreisen in Windeseile verstauen lässt. Zudem hat der Lithium-Ionen-Akku eine IATA-Zulassung, was bedeutet, dass der Rollstuhl auf internationalen Flugreisen sicher transportiert werden kann und mitgenommen werden darf.

Einschließlich des Akkus wiegt der perfekte Reisepartner nur 16 Kilogramm. Damit lässt er sich mühelos anheben – für einen Elektrorollstuhl ein echtes Plus. Das Akku gewährleistet eine Reichweite von zwölf Kilometern, die mit einer zweiten Akkueinheit verdoppelt werden kann.

MIT IATA-ZULASSUNG

Das Akku lässt sich mit einem Handgriff ausbauen. Neben dieser einfachen Handhabung bietet der Rollstuhl aber auch maximalen Komfort. Das beginnt bei dem festen Sitz und der flexiblen Rückenlehne, die beide aus atmungsaktivem Material bestehen. Armlehnen und Fußstützen können für den Transport einfach weggeklappt werden, leicht zugängliche Bedienelemente machen die Steuerung einfach und komfortabel. Rücklichter sorgen für gute Sichtbarkeit, die Vollgummibereifung wiederum trägt zu einem guten Fahrgefühl bei. „Dank dieser Räder kann der Rollstuhl auch keinen Platten bekommen“, sagt Marco Grunenberg. „Denn erfahrungsgemäß passiert ein solches Missgeschick ja am Wochenende oder auf Reisen.“

Was die Geschwindigkeit betrifft, schafft es der Q 50 auf sechs km/h. „Das ist etwas mehr als Schrittgeschwindigkeit“, sagt der Kowsky-Mitarbeiter. Da der

Karbonrollstuhl jetzt zum „Kowsky-Fuhrpark“ gehört, können ihn Interessierte gern im Sanitätshaus testen – nach vorheriger telefonischer Anmeldung. „Auch Vorführungen zu Hause sind möglich“, sagt Marco Grunenberg. Der Vorteil dabei ist, dass sich Nutzer gleich in engen Hausfluren oder kleinen Küchen von der Wendigkeit des Karbonflitzers überzeugen können.

MIT FARBIGEM RAHMEN

Was das Karbon betrifft: Der kohlenstofffaserverstärkte Kunststoff sorgt nicht nur für ein leichtes Fahrgestell, sondern dämpft auch Stöße auf unebenen Wegen. Dabei ist der Rahmen absolut sehenswert und auch in den Farben Blau, Orange, Violett, Rot und Gelb bestellbar. Ein echter Allrounder also, der Menschen zuverlässig auch an weniger gut erreichbare Orte bringt.

Und apropos Allrounder: Bis Ende des Monats ist im Sanitätshaus Kowsky auch der Rollator der Eigenmarke Sanida im Angebot – schließlich steht Weihnachten vor der Tür. Das Team des Sanitätshauses Kowsky wünscht allen Kundinnen und Kunden eine schöne Adventszeit, ein fröhliches Fest und ein gesundes und glückliches Jahr 2026.

Kowsky

KURZINFOS

SANITÄTSHAUS KOWSKY

Sanitätshaus Schwerin
Nikolaus-Otto-Straße 13
19061 Schwerin
03 85 / 64 68 0-0
sanitaetshaus-schwerin@kowsky.com
www.kowsky.com

Sanitätshaus Parchim

Buchholzallee 2
19370 Parchim
Tel. 0 38 71 / 26 58 32

Idee zu Weihnachten

*Fröhliche Weihnachten
und einen gesunden
Start ins neue Jahr!*

Angebot: *
€ 249,-
statt UVP € 329,-



- ▶ Extrem leicht und dennoch stabil
- ▶ Komfortable Soft-PU-Bereifung
- ▶ Mehr Sicherheit bei Dunkelheit
- ▶ Lenkungsämpfer für ein sanftes Fahrverhalten

Kowsky
SANITÄTSHAUS

Erhältlich in
allen Filialen

Instagram: kowsky_sanitaetshaus

Facebook: facebook.com/Sanitaetshauskowsky

www.kowsky.com

Tel.: 0385 64680-0

*Nur solange der Vorrat reicht | Angebot gültig vom 01.12. bis 31.12.2025

DAS GESUNDHEITSPROJEKT FÜR UNSERE REGION UNTER FÜHRUNG DER LUP- KLINIKUM AM CRIVITZER SEE GMBH



ES WIRD ZEIT FÜR EINEN TAPETENWECHSEL IM GESUNDHEITSWESEN UND EINEN BESONDEREN SERVICE FÜR MITARBEITENDE, ANGEHÖRIGE UND BEKANNTHE

Wir bieten Ihnen kostenfrei:

- Persönliche Beratung rund um Gesundheit und Prävention
- Unterstützung bei chronischen Erkrankungen
- Hilfe beim Navigieren durch das Gesundheitssystem
- Hausbesuche im Rahmen des Versorgungsmodells
- Nutzung digitaler Angebote wie Teleberatung, Monitoring und Informationsplattformen
- Enge Abstimmung mit der Portalpraxis und dem Krankenhaus Crivitz
- Nutzung des Mobilitätskonzepts unter Einbeziehung des Rufbusses

**Unsere 3 Community Health Nurses (Gemeindeschwestern)
sind für Sie da!**

Voraussetzungen für die Teilnahme:

- Für Menschen mit gesundheitlichen Fragen oder Beratungsbedarf
- Für chronisch kranke Patient*innen
- Für Personen mit eingeschränkter Mobilität
- Für alle, die sich eine wohnortnahe, persönliche und zugleich digitale Unterstützung wünschen
- Krankenversicherung bei der AOK Nordost, Barmer, DAK-Gesundheit oder Techniker Krankenkasse
- Volljährigkeit
- Wohnhaft in der Modellregion (Postleitzahlengebiet 19065, 19067, 19079, 19086, 19089, 19374, 19406, 19412)

Interesse geweckt? Dann melden Sie sich:

Telefonisch unter: 03863 520 202

per E-Mail: chn@lup-regio.de

Website: lup-regio.de

oder hinterlassen Sie uns Ihre Kontaktdaten an der Rezeption



**Werden Sie, Ihr Angehöriger oder Ihr Bekannter Teil der Studie und helfen Sie uns unsere
Gesundheitsversorgung im ländlichen Raum sicherzustellen und zu verbessern!**

DAS GESAMTE TEAM DES PROJEKTES



**Wir wünschen Ihnen eine besinnliche Weihnachtszeit und
einen guten Start in ein gesundes und glückliches neues Jahr.**

REISETRÄUME 2026

Reiseservice Schwerin: Für die schönste Zeit des Jahres

Seit 36 Jahren erfüllt das Team des Reiseservice Schwerin Urlaubsträume. Pünktlich zum 1. Advent ist der neue Katalog „Reiseträume 2026“ erschienen und lädt dazu ein, bewährte Klassiker und spannende Neuheiten zu entdecken.

Das Programm reicht von Busreisen zu den schönsten Zielen Deutschlands über Rundreisen durch Italien, Skandinavien, das Baltikum und Irland bis hin zu Fernreisen nach Peru, Neuseeland und entlang der legendären Seidenstraße. Auch Fluss- und Hochseekreuzfahrten,



Auf nach Peru – mit dem Reiseservice Schwerin. Foto: Adobe Stock - Machu Picchu, Peru

Kur- und Wellnessreisen, Musical- und Konzertreisen sowie Überraschungsfahrten sind wieder im Angebot. Ob Ostern an der Ostsee, Pfingsten in Paris, Sommer am Gardasee oder Herbst an der kroatischen Adria – für jeden Geschmack ist etwas dabei.

Wer noch im Winter verreisen möchte, kann aus Weihnachts- und Silvesterreisen oder einer Skireise nach Südtirol wählen. Und das Beste ist: Egal wohin die Reise geht, brauchen sich Kunden um nichts als einen gut gepackten Koffer zu kümmern. Denn getreu dem Motto „Gutes Reisen ist Vertrauenssache“ ist alles andere bestens vorbereitet. Für weitere Informationen oder zur Reisebuchung schauen Sie beim Reiseservice Schwerin im Klöresgang 1 in den Schweriner Höfen vorbei oder melden Sie sich telefonisch. Wir freuen uns darauf, gemeinsam mit Ihnen unvergessliche Urlaubsmomente zu erleben! ■



Reise Service
Schwerin GmbH

Auskunft & Buchung:

0385 - 59 10 333

Klöresgang 1, 19053 Schwerin (Schweriner Höfe)
www.reiseservice-schwerin.de

3 Tage Kurreise 06.03.26 - 08.03.26 **395 €**

Wellnesswochenende in Swinemünde

Entspannung pur am Frauentag

Tagesfahrt 01.04.26 **210 €**

Elbphilharmonie zu Ostern

mit Werken von Haydn, Mozart und u.a.

4 Tage Busreise 20.03.26 - 23.03.26 **665 €**

Saisoneroöffnungsfahrt

am Niederrhein

4 Tage Busreise 29.03.26 - 01.04.26 **690 €**

Tulpen, Käse, Häfen und Windmühlen

Holland vom Schiff aus erleben

4 Tage Busreise 03.04.26 - 06.04.26 **560 €**

Zum Osterspektakel nach „Vineta“

zu Ostern in die Hansestadt Greifswald

4 Tage Busreise 03.04.26 - 06.04.26 **640 €**

Leipziger Ostergeflüster

Ostermarkt · Thomaner · Kaffeeschiffahrt · Orgelkonzert

4 Tage Busreise 03.04.26 - 06.04.26 **530 €**

Ostern in Bromberg

zwischen Brahe, Ostromecko und Toruń

Gutes Reisen ist Vertrauenssache.



WIR HEUERN SIE AN!

Verkaufstalent gesucht!

Navigationskenntnisse optional.



weisseflotteschwerin.de/jobs
jobs@weisseflotteschwerin.de



Wir suchen Verstärkung für unser Team:

Mitarbeiter Verkauf & Kommunikation

(m/w/d)

JETZT BEWERBEN!

IN DIE WELT DES GAMEDESIGNS

Designschule Schwerin ist seit 24 Jahren ein Hotspot für die kreative Ausbildung

GAMEDESIGN – SPIELEND ZUM TRAUMBERUF

Ob spektakuläre 3D-Welten, virtuelle Realität oder innovativer 3D-Druck: Gamedesign hat längst Einzug in unterschiedlichste Branchen gehalten. Architektur, Produkt- und Industriedesign und Werbemedien wie Trailer, Animationen und Grafiken – 2D und 3D prägen unseren Alltag und eröffnen faszinierende Berufsmöglichkeiten.

An der Designschule Schwerin vermitteln wir dir in der Ausbildung zum/r Gamedesigner:in alle wichtigen Schritte zur Entwicklung von Computerspielen. Von den theoretischen Grundlagen über praktische Übungen bis zu realen Projekten erlebst du drei intensive Ausbildungsjahre, die dich bestens auf deine berufliche Zukunft vorbereiten. Tauche ein in die Welt von Ideen, Konzepten, 2D- und 3D-



Praxisnahes Know-how gehört zur Ausbildung im Fachbereich Gamedesign an der Schweriner Designschule.

Foto: Uwe Nölke

Entwicklung sowie Animationen. Unsere Dozent:innen aus der Wirtschaft geben dir praxisnahes Know-how an die Hand. Mit Programmen wie **ZBrush, Photoshop und Unity** wirst du fit in **Character De-**

sign, Storytelling, Animation, 3D Modeling, Leveldesign und Game Creation. Hier verbindest du deine Leidenschaft für Spiele mit kreativer und technischer Kompetenz – bis zu deinen eigenen Games!

BERUFSPERSPEKTIVEN: DEINE ZUKUNFT IM GAMEDESIGN

Neben der klassischen Spieleentwicklung werden Gamedesigner:innen auch in anderen Branchen immer gefragter. Immobilienfirmen setzen auf realitätsnahe 3D-Präsentationen, Verlage entwickeln spielerische Lernsoftware und 3D-animierte Modelle unterstützen die Gesundheitsindustrie. Auch Werbung wird zunehmend mit Gaming-Elementen kombiniert.

Gut zu wissen: Die Designschule Schwerin bietet auch die Ausbildungsgänge **Modedesign + Maßschneider:in HWK** sowie **Grafikdesign + Content Manager:in** an. Alle Ausbildungsangebote sind Schüler-BAföG-berechtigt. Das nächste Ausbildungsjahr startet am **1. September 2026**, und die Bewerbungsphase läuft bereits!

www.designschule.de

Grafik Mode Game

- » Schüler BAFöG berechtigt
- » Praxisnaher Unterricht
- » Familiär

DESIGN
DESIGNSCHULE

@designschule.de

www.designschule.de



FÜR ZUWACHS IM LEHRERZIMMER

Aktuelle Plakatkampagne wirbt um Referendare und Lehrkräfte für Schuldienst in MV

Frau Werner, ich hab Sie gesehen! Diesen Satz hört Johanna Werner aktuell von ihren Schülern besonders häufig. Kein Wunder: Die Lehrerin zeigt Gesicht für eine Plakataktion, die überall in der Stadt um neue Lehrer für MV wirbt. Das größte der Plakate ist wirklich nicht zu verfehlen: Auf einer Fläche von 22 mal 12 Metern lautet der Slogan der Wand des Parkhauses am Schloss: Sympathische Schulteams suchen noch mehr Lieblingskollegen für den Unterricht.

„Ist schon ungewohnt, sich selbst so groß zu sehen“, stellte Sebastian Lehsten bei der Übergabe des Parkhaus-Banners fest. Die Kampagne wollte aber bewusst keine Models, sondern echte Lehrer zeigen. Das unterstrich Bildungsministerin Simone Oldenburg: „Es geht um Authentizität, um Sympathie und Natürlichkeit.“ Wir kommen auf euch zu, mit uns kann man reden, wir machen Schule für euch – so sollten



Ministerin Simone Oldenburg (2.v.r.) zusammen mit Tetiana Poniatovska (l.), Sebastian Lehsten und Johanna Werner vor dem Plakat

Foto: Nora Stein

Schüler ihre Lehrer auch auf dem Plakat wahrnehmen.

Dennoch: Die Aktion richtet sich in erster Linie an künftige Kollegen und soll zum Jahreswechsel auf ausgewählten Flächen im ganzen Bundesland zu sehen sein. Lehrer werden dringend gebraucht. Unter anderem deshalb hat Mecklenburg-

Vorpommern das Referendariat reformiert sowie praxisorientierter und flexibler gestaltet. Im Jahr 2025 hat das Land 445 Referendare eingestellt – die höchste Zahl in den zurückliegenden drei Jahren. „Das zeigt, dass wir damit auf dem richtigen Weg sind, um mehr Lehrkräfte für unsere Schulen auszubilden“,

sagt die Ministerin, selbst von Hause aus Lehrerin. „Es ist ein toller Beruf, wahnsinnig lebendig, aber auch wahnsinnig anstrengend“, ergänzt Johanna Werner, die sich deshalb wie ihre „Plakat-Kollegen“ Tetiana Poniatovska, Joana Gallas und Sebastian Lehsten über Zuwachs im Lehrerzimmer freuen würde.

Tetiana Poniatovska, die am Weststadt-Campus tätig ist, floh vor dem Krieg in der Ukraine nach Deutschland. „In der Ukraine konnte ich nicht als Lehrerin arbeiten, weil ich von dem Geld nicht hätte leben können“, sagt sie. „Umso schöner ist, dass ich es jetzt hier kann. Die Kinder geben mir so viel, ich mag ihre Fröhlichkeit, ihre Lebendigkeit.“ In ihre Bewerbung hat Tetiana Poniatovska geschrieben, dass sie ein Vorbild für andere ukrainische Lehrer sein möchte, hier in ihrem Beruf zu arbeiten – auch wenn der bürokratische Aufwand zuvor groß ist: „Ich will zeigen, dass man es schaffen kann.“ ■

MV macht KLARSCHIFF

Der landesweit einheitliche Mängel- und Ideenmelder in MV

klarschiff-mv.de

Illustration: © Katja Brandt



Fragen zu Klarschiff-MV? Wir helfen weiter!

Wenn Sie Fragen zur Nutzung oder Funktionsweise von Klarschiff-MV haben, wenden Sie sich gern an die Koordinierungsstelle bei der Landesgesellschaft M-V mbH.

Kontakt: E-Mail: jan.hoffmann@lgmhv.de · Telefon: 0 38 66 – 404 156



KLARSCHIFF-MV:

Ihre Meldung zählt – machen Sie Ihr Mecklenburg-Vorpommern noch lebenswerter!

Der digitale Mängel- und Ideenmelder des Landes Mecklenburg-Vorpommern bietet Bürgerinnen und Bürgern eine einfache Möglichkeit, Probleme im öffentlichen Raum zu melden – schnell, unkompliziert und direkt an die zuständige Stelle.

Über die Website www.klarschiff-mv.de können Sie rund um die Uhr Hinweise zu Mängeln wie beschädigten Gehwegen, illegaler Müllentsorgung oder fehlender Beschilderung einreichen. Auch kreative Ideen zur Verbesserung Ihrer Gemeinde sind willkommen!

Probieren Sie es aus, denn die Vorteile überzeugen:

Einfach & schnell:

In wenigen Klicks können Sie Mängel melden – ganz ohne Behördengang.

Standortgenau:

Dank Kartenfunktion wird der genaue Ort des Problems direkt übermittelt.

Transparenz & Rückmeldung:

Sie erhalten Informationen über den Bearbeitungsstand Ihrer Meldung.

Direkter Draht zur Verwaltung:

Ihre Hinweise gelangen ohne Umwege zur zuständigen öffentlichen Stelle.

Mitgestalten statt meckern:

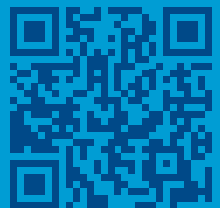
Ihre Ideen und Meldungen tragen aktiv zur Verbesserung Ihrer Umgebung bei.



IHK Schwerin

**WAS
WIR MAL
WERDEN
WOLLEN:
STOLZ AUF
UNS.**

**JETZT
#KÖNNENLERNEN**



**Ausbildung
macht mehr
aus uns**

www.ihk-lehrstellenboerse.de

VON ROLLEN UND ROLLENBILDERN

Schweriner Lesung mit Schauspielerin Gesine Cukrowski brachte viele Denkanstöße

Was für eine Vorstellung: Eine reiche Anwältin, im Film gespielt von Julia Roberts, trifft auf einen Callboy – Richard Gere in einer Parade-rolle. In einer Szene drückt sie ihm ihre Kreditkarte in die Hand: Kauf dir doch mal was Schönes! Klingt absurd? Ein Film „Pretty Man“ wäre wohl nie ein Kassenschlager geworden – und das liegt ganz klar an gesellschaftlichen Rollenbildern. Überlegungen wie diese spielten bei der Lesung mit dem Titel „Sorry, Tarzan, ich rette mich selbst“ in der Schweriner Designschule eine große Rolle. Zu Gast war die Schauspielerin und Aktivistin Gesine Cukrowski, die ihr gleichnamiges Buch vorstellte. Dessen Untertitel lautet „Raus aus der Klischeefalle“ und im Gespräch mit Veranstalterin Anja Seemann berichtete die Schauspielerin von eigenen Erfahrungen im Filmgeschäft: die unterschiedliche Bezahlung von Männern und Frauen am Set. Die unterschied-



Gesine Cukrowski im Gespräch mit Anja Seemann

Foto: Janine Rudolph

liche Hierarchie von männlichen und weiblichen Filmfiguren. Die Altersdiskriminierung, die vor allem Frauen ab 50 widerfährt. „Da geht ein Fallbeil nieder, Frauen zwischen 50 und Anfang 60 sind im Fernsehen nahezu unsichtbar“, sagt Cukrowski. Möglicherweise bekommt die jünger aussehende 52-jährige Schauspielerin noch eine

Rolle, ihre Filmfigur ist dann aber erst Mitte 40.

Auch aus diesem Grund hat die Künstlerin 2023 zusammen mit der Journalistin Silke Burmester die Initiative „Let's Change The Picture“ gegründet, die sich für eine stärkere Sichtbarkeit von Frauen ab 47 im deutschen Film und Fernsehen einsetzt – vor der Prämisse, dass

Geschichten, die die Gesellschaft spiegeln, auch alle Menschen in dieser Gesellschaft zeigen müssen. „Die Nichtabbildung bestimmter Gruppen verstärkt deren Ausgrenzung auch im wirklichen Leben“, sagt Gesine Cukrowski, die für ihr Engagement in diesem Jahr das Bundesverdienstkreuz erhalten hat. Für das Publikum – viele Frauen und einige Männer – brachte der Abend Denkanstöße. Zum Beispiel auch den, dass der Blick auf Frauen in Film und Fernsehen oft ein sexualisierter ist, der aus männlicher Sicht erfolgt und die Frau objektifiziert. Am Ende stand das Fazit, dass Sehgewohnheiten zwar nicht „mit einem Fingerschnipp“ zu ändern seien, dies aber nicht bedeute, dass es unmöglich ist. „Wir haben noch ein dickes Brett zu bohren“, sagte Gesine Cukrowski. Und das ginge am besten in der Gemeinschaft – von Frauen und Männern.

Katja Haescher ■

SOPHIA DURCH DIE ZEIT TOUR 2026 ROSTOCK 26.03.2026 KOLLEKTOR	THE DEAD SOUTH SA 29.08.26 SCHWERINER SCHLOSS	FEINE SAHNE FISCHFILET + GÄSTE 18.07.2026 ROSTOCK IGA PARK	DEINE FREUNDE KINDS KÖPFE IM PARK 14.06.26 ROSTOCK IGA PARK	alvin isen DU BEDEUTEST MIR DIE WELT 11.09.2026 SCHWERINER SCHLOSS	BALTIC SPIRIT QUEEN OF THE BEACH FESTIVAL 13. JUNI 2026 IGA PARK ROSTOCK
PHILL COLLINS TRIBUTE SHOW 13.09.26 SCHWERINER SCHLOSS	DOTA SPRINGBRUNNEN So 25.01.2026 Beginn 20 Uhr CLUB ZENIT SCHWERIN	ALEXANDER SCHEER ANDREAS DRESEN & BAND Sa 05.09.26 SCHWERINER SCHLOSS	SCHILLER SOMMERKLANG OPEN AIR 06.09.26 SCHLOSSHOF SCHWERIN	PHILIPP POISEL FREUNDE 03.09.2026 SCHWERINER SCHLOSS	EROBIQUE MET LUCAS KÖCHERKE AN DEN DELIAS 16.08.26 KLOSTERGARTEN ROSTOCK
SALUTATIO MORTIS BURGENHAUS 15.08.26 SCHWERINER SCHLOSS	SIEGFRIED & JOY LAS VEGAS IN SCHWERIN 27.08.26 SCHWERINER SCHLOSS	ELDER 04.08.26 M.A.U. CLUB HRO	Lara Hulo 19.06.26 ROSTOCK KLOSTERGARTEN	Brudersinger MITSING KONZERT Fr 14.08.26 SCHWERINER SCHLOSS	Heavy Saurus METAL Sa 22.08.26 SCHWERINER SCHLOSS

Tickets gibt es ab sofort an allen bekannten Vorverkaufsstellen und unter www.kulturbotschafter-events.de!

DREI KRIMIS SIND VERLOST

„Der letzte Vollmond“ ist Neuling von Diana Salow

„Ich würde mich riesig freuen!“ „Ich bin ein großer Fan von Frau Salows Büchern!“ „Ich habe alle Bücher gelesen und bin schon so gespannt auf das neue!“ So und ähnlich begeistert klangen viele Zuschriften zu unserer Verlosung des neuen Krimis von Diana Salow.

Bei so vielen Krimifreunden musste am Ende das Los entscheiden. Über ein signiertes Exemplar von „Der letzte Vollmond“ können sich **Jürgen Cremer, Cornelia Bamberg und Diana Nehring** freuen.

Es ist Diana Salows elfter Krimi, der wieder in der Landeshauptstadt spielt. Dort grübelt man 2022 über de Verschwinden des charismatischen Ronald Mertens, der als bekannter Frauenheld so manchen Feind und manche Feindin hatte. Eifersucht, Rache, ein lang gehütetes Geheimnis? Schnell machen in Schwerin Gerüchte die Runde und es



Autorin Diana Salow hat einen neuen Kriminalroman veröffentlicht.

gibt einige Fäden zu entwirren, bevor am Ende die Lösung feststeht. Ihre Leidenschaft fürs Schreiben von Kriminalromanen entdeckte Diana Salow 2013 und verlegt seitdem knifflige Kriminalfälle in ihre Heimatstadt. Dieses Lokalkolorit und die Spannung sind es, was viele Leser an den Büchern lieben. ■

Sa 21.2. 2026 Schwerin
Sport- und Kongresshalle - 20 Uhr



Mit „Im Schatten der Krone“ bringt Cornamusa eine brandneue Show auf die Bühne – mit allem, was ein unvergesslicher Abend braucht: emotionale Höhepunkte, eine fesselnde Geschichte, Liveband-Power und irische Tanzkunst auf höchstem Niveau. Freut euch unter anderem auf den dreifachen Europameister Gyula Glaser (u. a. Off Broadway, New York) und auf Nicole Ohnesorge, die mit Platz 3 bei der Weltmeisterschaft zur internationalen Spitze zählt. Mit der siebenköpfigen, mehrfach ausgezeichneten Liveband sowie

Show, die Geschichte lebendig macht. Im Zentrum steht die Krönung der neuen Königin von England. Doch in Schottland und Irland regt sich Widerstand: Die Jakobiten kämpfen gegen die neue Vorherrschaft. Und genau hier begegnet Euch Isla – stumm geboren, doch mit einer tänzerischen Ausdruckskraft, die mehr bewegt als Worte es je könnten.

eventim
Tel. 01806 570070
sowie an allen bekannten Vorverkaufsstellen

Jetzt die besten Plätze sichern
Info: www.cornamusa.com

IM EINKLANG MIT DER NATUR

Ute Behrendt-Huhn betreut die Tiere im Freilichtmuseum Mueß und versteht sich auf altes Handwerk

Elli lässt nicht lange auf sich warten. Sobald Ute Behrendt-Huhn auf der Weide steht, setzt sich das Guteschaf in Bewegung. Mal sehen, ob es möglicherweise einen Leckerbissen gibt. Und einmal Ohrenkraulen sollte auf jeden Fall drin sein.

Ute Behrendt-Huhn und ihr Mann haben Elli mit der Flasche aufgezogen. Da ist es kein Wunder, dass die Schwerinerin zu diesem Tier eine besondere Beziehung hat. Aber auch den anderen sechs Schafen aus der kleinen Herde in Freilichtmuseum Mueß gilt ihre Fürsorge. Da ist zum Beispiel Schlabbi, das alte Leittier, dass so heißt, weil es beim Fressen das Maul so weit aufreißt und dabei schlabbert. Oder Haralds Schönste, die ihren Namen aus Dankbarkeit gegenüber dem Schäfer bekam, den Ute Behrendt-Huhn mit Fragen löchern durfte.

In die Schafhaltung ist die 51-Jährige sozusagen „hineingerutscht“. Als die Familie nach Mueß zog, um ein niederdeutsches Hallenhaus zu sanieren, entstand der Kontakt zum Freilichtmuseum. „Wir hatten so viele Fragen zur Architektur alter Bauernhäuser und hier standen sie ja zum Ansehen bereit“, erinnert sich Ute Behrendt-Huhn. Ihre Vorfahren sind in Mueß alt eingesessen, das Museum bewahrt zum Beispiel ein altes Butterfass der Behrendts und diverse Familienfotos.

Auch sonst kam sie zunehmend mit der Museumsarbeit in Berührung. Irgendwann entstand die Idee, auf dem Gelände des Freilichtmuseums Hühner laufen zu lassen. Die Wahl fiel auf das Italiener-Huhn, das fleißig Eier legt und in mecklenburgischen Dörfern sehr verbreitet war. „Man könnte sagen, es war das Brothuhn“, sagt die Mueßerin, die zudem im Internet gelesen hatte, dass Italiener-Hühner Nichtbrüter sind. „Natürlich hätte ich mir denken müssen, dass das Quatsch ist“, sagt sie heute lachend – die Rasse müsste sich ja schließlich auch fortpflanzen. Regelmäßige Besuche des Fuchses dezimieren den Bestand dann wieder. So ist es in der Natur und auch auf einem Bauernhof. Das sollen Kinder im Freilichtmuseum lernen. Die allermeisten kennen die Haltung von Nutztieren von zu



Ute Behrendt-Huhn mit Schaf Ella. Das „Flaschenkind“ ist besonders zutraulich. Schlabbi dahinter traut sich in Anwesenheit einer Fremden nicht ganz aus der Deckung.

Foto: Katja Haescher

Hause nicht mehr und staunen, wenn das neugierige Federvieh auch mal die Mueßer Dorfstraße erkundet.

Ute Behrendt-Huhn ist inzwischen in der Einrichtung fest angestellt und gestaltet auf verschiedenen Gebieten das museumspädagogische Programm mit. Die studierte Maschinenbau-Ingenieurin war es irgendwann leid geworden, dass sich ihr Beruf nur noch zwischen Bürowänden und in digitalen Räumen abspielte. „Ich bin jemand, der mit einem reinen Sitzberuf nichts anfangen kann“, sagt sie – und gab dem Arbeitsleben nochmal einen neuen Kurs.

Ein weiteres ihrer Learning-by-doing-Projekte: die Verarbeitung von Roggenstroh zu Strohhöfen. In Schweden fand Ute Behrendt-Huhn altes Wissen, besuchte dort zwei Workshops. Übrigens: Auch der skandinavische Julebock, ein traditioneller Weihnachtsschmuck, be-

steht aus Roggenstroh.

Und apropos Bock: Den Gedanken, im Museum auch Schafe zu halten, musste Ute Behrendt-Huhn erst einmal sacken lassen. „Tiere sind eine tägliche Verpflichtung“, betont sie und lobt im gleichen Zusammenhang das Engagement der Nachbarn und ihrer Mutter, die ihr auch mal einen freien Tag und Familienurlaub ermöglichen.

Der Mueßerin gehören die Tiere auf den Museumsflächen. Das Guteschaf, auch Gotlandschaf genannt, ist eine alte Haustierrasse. In den 1960er Jahren war sie kurz vor dem Verschwinden. In der ursprünglichen Heimat Schweden gab es gerade noch 24 Tiere. Unter anderem war es Professor Heinrich Dathe vom Berliner Tierpark, der sich für die Rettung der Art engagierte. Heute gibt es allein in Mecklenburg rund 2000 Guteschafe – sieben davon im Freilichtmuseum in Mueß. Und meist zieht eine Aufgabe die

andere nach sich. Als Ute Behrendt-Huhn feststellte, dass ihre Schafe das gekaufte Heu verschmähten, griff sie im Folgejahr selbst zur Sense. Wohin mit der Wolle? Das war die nächste Frage. „Schafwolle ist auch für den Garten gut, aber so viel kann ich ja gar nicht verbuddeln“, sagt die Museumsmitarbeiterin. Wenn sie die Schafe einmal im Jahr nach den Eiseiligen schert, liegt ein ganzer Berg Wolle da. Also lernte Ute Behrendt-Huhn mit Hilfe von Mitgliedern des Klön-dor-Vereins das Spinnen.

Wenn am vierten Advent die Wintersonnenwerke nach Mueß locken, will sie den Besuchern dieses schöne Handwerk zeigen. „Spinnen ist ungeheuer beruhigend“, sagt sie und freut sich darüber, dass aus der Wolle von Elli & Co etwas Schönes entsteht. Auch darauf dürfen Besucher des Kunsthandwerkermarktes gespannt sein.

Katja Haescher ■

fischer's LAGERHAUS®

... und
frischer Kaffee oder Tee
KOSTENLOS in unserer
Bücherecke

ein weltweit einzigartiges (!) Sortiment kunsthandwerklicher Waren

Sideboard 'Benningten', mit Sägerau-Textur, aus massivem Mangoholz, 152 x 95 x 43 cm, € 1.089,-



Textilstempel 'Waldspaziergang', in 8 Designs, je € 4,40



Start unserer spektakulären Warenlieferungen:

- Sa. 06. Dezember ab 10 Uhr 'Nepal-Samstag'
- Sa. 03. Januar ab 10 Uhr 'Indien-Samstag'
- Sa. 07. Februar ab 10 Uhr 'Factory-Samstag'

Woldecken, gefertigt in Nepal, aus 100 % Schurwolle, 135 x 270 cm, je € 128,-



Schubladenkommode 'Ken' aus Mangoholz, 25 x 71 x 28 cm, € 138,-



Ihr kennt uns noch nicht?

Unser Kennenlern-
Angebot: Ein

**10,- Euro
Gutschein**

bei einem Einkaufswert
ab 30,- Euro!

Mal vorbeischaun und
aus über 5.000 (!)
ausgefallenen Artikeln
Euer 'Lieblingsstück'
auswählen!

Einfach diese Anzeige
ausschneiden und an
der Kasse vorzeigen!

Gültig bis:

Sa. 17. Jan. 2026



Ledersessel 'Pullman' aus Rindsleder und Metall, 76 x 87 x 82 cm, € 890,-

Kerzenhalter 'Spade', handgeschmiedet, € 14,-



Beistelltisch 'Robienne', Tischplatten aus Marmor, in drei Größen, ab € 44,-



Pulswärmer-Großauswahl, aus reiner Schafswolle, mit Innenfleece, ab € 12,50



fischer's LAGERHAUS

Udo Fischer GmbH Nord
Schnitterwiese 3
19055 Schwerin
(auf 1.900 qm Verkaufsfläche)

ÖFFNUNGSZEITEN:
Mo. bis Fr.: 10 - 19 Uhr
Sa.: 10 - 18 Uhr
www.fi-la.com

Gesamtkollektion!



Jeden 1. Samstag im Monat neu eintreffende Seecontainer mit ausgefallenen Waren. **Der weiteste Weg lohnt sich!**

TALENT-SCOUTS DER UFA ZU GAST

Beim Casting in der Marienplatz-Galerie suchen Profis neue Gesichter für Shows und Serien



Im Januar sind die Talent-Scouts der UFA Base wieder in der Marienplatz-Galerie zu Gast.

Foto: UFA Talentbase



Schwerin, Januar 2024: Zahlreiche Mutige wagten den Auftritt vor der Kamera und vor Publikum.

Foto: journal Eins

Einmal ins Fernsehen. Einmal vor der Kamera stehen, eine kleine Rolle haben, echte Dreharbeiten erleben. Davon träumen viele Menschen. In der Marienplatz-Galerie könnten diese Träume wahr werden: Am 10. Januar 2026 ist das Einkaufszentrum wieder Ort der großen UFA-Castingshow. Dann wird eine Bühne im Untergeschoss stehen, auf der Menschen zeigen

können, was in ihnen steckt. Gesucht werden Kleindarsteller und Komparsen mit und ohne Schauspielerefahrung für TV-Shows und Serien – unter anderem für Gute Zeiten, schlechte Zeiten (RTL), Alles was zählt (RTL) und die Eifelpraxis (ARD).

Was das Casting besonders aufregend macht: Es findet mitten im belebten Einkaufszentrum statt

und ist damit für Teilnehmer eine Herausforderung. Aber wer auf die Bühne und ins Rampenlicht möchte, muss schließlich davon überzeugt sein, genau da hinzugehören – und sich deshalb auch trauen, vor Zuschauern abzuliefern.

Das Publikum wiederum darf sich auf eine tolle Show voller emotionaler Momente freuen. In den zurückliegenden Jahren war die UFA

Base als kostenfreie Casting-Plattform der UFA bereits mehrfach in Schwerin zu Gast und jeder hat die Möglichkeit, sich den professionellen Talent-Scouts zu stellen. Eine Anmeldung ist nicht erforderlich, Teilnehmer müssen mindestens sieben Jahre alt sein. Alle unter 16 brauchen zudem eine Erlaubnis der Erziehungsberechtigten, um am Casting teilzunehmen.

TERMINE FÜR DIE BLUTSPENDE



Rund um den Jahreswechsel gibt es zwei Termine für die Blutspende: am 27. Dezember von 10 bis 14 Uhr und am 2. Januar von 11 bis 16 Uhr.

WEIHNACHTEN FÜR ALLE

Kunden der Marienplatz-Galerie machen Wünsche von Senioren wahr



Besucher der Marienplatz-Galerie konnten die Wünsche vom Baum nehmen und erfüllen.

Foto: Peggy Och-Jäck

Schon zum dritten Mal steht in der Marienplatz-Galerie ein Baum voller Wünsche. Geschmückt von den Schweriner Maltesern lud er in den vergangenen Wochen dazu ein, kleine Wünsche von Senioren zu erfüllen. Diese waren auf bunten Pappsternen am Baum notiert: Heinz, 90, wünscht sich zum Beispiel zum Fest verschiedene Sorten Saft, Käthe, 93, ein Parfüm. Wolfgang möchte Hausschuhe, Traute eine schwarze Mütze. Auch in diesem Jahr war die Hilfsbereitschaft der Besucher groß.

NÄCHSTE TERMINE +++ 13. Dezember Musik mit Danny Buller +++ 18. Dezember Puppentheater +++ 20. Dezember Musik



AUSZEIT IM WEIHNACHTSTRUBEL

Live-Musik an Adventssamstagen und Puppenspiel in der Marienplatz-Galerie

Es weihnachtet sehr: Von glitzernden Lichtern bis zum süßen Duft von frischem Backwerk stimmt die Marienplatz-Galerie aktuell Besucher aufs Weihnachtsfest ein. Das traditionelle Weihnachtsprogramm eignet sich gut, um im Trubel auch mal zu verschaukeln – zum Beispiel vor Krefts Puppenbühne. Die steht noch einmal am 18. Dezember im Untergeschoss des Einkaufszentrums und lockt kleine Zuschauer mit drei Vorführungen um 14, 15 und 16 Uhr.

Jeweils an den Adventssamstagen spielt Musik: Am 13. Dezember ist Danny Buller in der Marienplatz-Galerie zu Gast. Er ist Spezialist für flotte Schlager, aber auch gefühlvoll interpretierte Weihnachtslieder. Et was rockiger wird es am 20. Dezember, dem Sonnabend vor dem vierten Advent, mit Live-Musik von Marco & Friends.

Darüber hinaus ist die Marienplatz-Galerie auch der perfekte Ort, um



Am 24. und 31.12. sind die Geschäfte bis 13 Uhr geöffnet.

Es duftet nach Backwerk und die Marienplatz-Galerie ist weihnachtlich geschmückt.

Foto: Reimond Weding

all die Besorgungen zu machen, die vor dem Fest noch anstehen – egal, ob es darum geht, Geschenke ein-

zutüten oder fürs Weihnachtsmenü einzukaufen. Und apropos einkaufen: Am Heiligabend und am

Silvestertag haben alle Geschäfte des Einkaufszentrums bis 13 Uhr geöffnet.

POLIZEI ZIEHT IN MARIENPLATZ-GALERIE

Räume mit Eingang vom Marienplatz werden in den kommenden Monaten zur Wache ausgebaut



Bei der Besichtigung der Räume im Erdgeschoss: In den kommenden Monaten soll dort die neue Polizeistation entstehen.

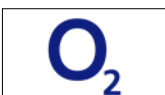
Foto: Rainer Cordes

Die neue Polizeistation in der Schweriner Innenstadt zieht in die Marienplatz-Galerie. Künftiger Standort werden Räume im Erdgeschoss neben dem Ausgang zur DAK-Geschäftsstelle sein, welche auch von außen vom Marienplatz aus zugänglich sind. Dies soll den Weg für eine dauerhaft gesicherte Polizeipräsenz im Herzen der Stadt freimachen.

Bis die neuen Räume nutzbar sind, bleibt die mobile Wache bestehen – die Polizei ist also weiterhin und gerade während des Weihnachtsmarktes auf dem Marienplatz anwesend. „Die Tatsache, dass wir nun ein geeignetes Objekt gefunden ha-

ben, ist ein wichtiges Signal für die Menschen in Schwerin sowie für unsere Polizeibeamtinnen und Polizeibeamten“, sagte Innenminister Christian Pegel. Es schaffe zum einen mehr Sicherheit, zum anderen aber auch gute Arbeits- und Einsatzbedingungen für die Beamten. Wie Finanz- und Digitalisierungsminister Heiko Geue sagte, wird das Staatliche Bau- und Liegenschaftsamt Schwerin nun zusammen mit dem Vermieter den Umbau der Räume forcieren. Geue: „Unser Ziel ist, dass die Polizei hier so bald wie möglich unter bestmöglichen Bedingungen arbeiten kann.“

mit Marco & Friends +++ 27. Dezember und 2. Januar Blutspende +++ 10. Januar UFA-Casting



FR
12.12.**Flotte Weihnacht Schwerin - Glühschiff**Ausschank von Glühwein und anderen Getränken
Fr.-So. 11-21 Uhr, Mo.-Do. 15-21 Uhr, Schlossanleger Weisse FlotteFR
12.12.**30. Kunstmarkt**Glas, Holz, Metall, Textil, Keramik, Porzellan, Malerei uvm.
15-18 Uhr, Sa. 10-18 Uhr, So. 10-17 Uhr, St. Georgen-Kirche WismarFR
12.12.**X-Mas Party**Weihnachtsfeier: All-inclusive-Motto-Party mit Abendbuffet
ab 18 Uhr, Van der Falk Resort LinstowFR
12.12.**Der singende & klingende musiKKlub Adventskalender**musikalische Überraschung bei der Flotten Weihnacht
ab 19 Uhr, am Glühschiff, Steg 3, Flotte Weihnacht SchwerinFR
12.12.**„Isn't Christmas Time A Wonderful Thing“**Jacqueline Boulanger & Jazzband im Weihnachtskonzert
19 Uhr, Schloss WiligradFR
12.12.**2025 Weihnachten kommt bestimmt!**Komik & Schauspiel mit Dirk Audehm und Lemmi Lembcke
20 Uhr, auch 13., 14 (18 Uhr), 16. & 17.12., Wichernsaal SchwerinFR
12.12.**Plauer Burgweihnacht**Markttreiben mit der Händler- und Genussmeile uvm.
17-22 Uhr, Sa. 11-24 Uhr, So. 11-16 Uhr, Burghofgelände Plau am SeeFR
12.12.**„Der Weihnachtsmannmord“ von Carolyn Srugies**Lesung
18 Uhr, Bürgersaal der Stadt LübzFR
12.12.**Christian D. Trabert mit „Ja, Schatz“**ein Liederabend für die Liebe
19.30 Uhr, auch 13.12. & 14.12. um 17 Uhr, Rathaus Plau am SeeFR
12.12.**Viva La Vida**Coldplay-Tribute-Band
20 Uhr, Stadthalle ParchimSA
13.12.**Redefiner Weihnachtsmarkt für Groß und Klein**Weihnachtsmarkt-Erlebnis – speziell für Kinder
10 - 16 Uhr, auch So. 14.12., Landgestüt RedefinSA
13.12.**Boizenburger Weihnachtsmarkt**Für Jung und Alt - Schlemmen und Staunen
10 - 17 Uhr, auch So. 14.12., Marstall BoizenburgSA
13.12.**Plauer Weihnachtsstraße**buntes Programm für die ganze Familie
11 - 17 Uhr, Steinstraße Plau am SeeSA
13.12.**Blankenberger Weihnachtsmarkt**Weihnachtsmarkt mit Verkauf von Weihnachtsbäumen
ab 13 Uhr, Bahnhofsvorplatz BlankenbergSA
13.12.**Weihnachtsmarkt am Roten See**Weihnachtsmarkt mit anschließender Disco
ab 13 Uhr, So. 11 - 17 Uhr, am Roten See in BrüelSA
13.12.**Advents- & Weihnachtszeit im Schloss gestern & heute**Öffentliche Familienführung im Advent
13.30 Uhr, auch So. 21.12., Schloss LudwigslustSA
13.12.**Schlossweihnacht am 3. Adventswochenende**kleiner und feiner, stimmungsvoller Weihnachtsmarkt
14-18 Uhr, auch So. 14.12., Schloss Ludwigslust

AUF MÖRDERSUCHE IN DER M*HALLE

„Mord im Orientexpress“ ist neu auf dem Spielplan

Mit „Mord im Orientexpress“ von Agatha Christie steht seit November ein waschechter Krimiklassiker auf dem Spielplan der M*Halle. Als der luxuriöse Orientexpress von Istanbul nach Calais aufgrund einer Schneeverwehung mitten in Jugoslawien zum Stehen kommt, gibt es plötzlich eine Leiche. Ein amerikanischer Geschäftsmann wird mit mehreren Messerstichen ermordet. Natürlich will niemand so recht etwas gesehen haben. Doch eines ist gewiss – der Mörder oder die Mörderin muss sich noch unter den illustren Reisegästen befinden und Meisterdetektiv Hercule Poirot nimmt die Ermittlungen auf.

Regisseur Sascha Hawemann hat sich des Stoffes mit viel Liebe für die Figuren und einem sicheren Gespür für einen schnellen Spielwitz angenommen. So überzeugt Aga-



Hercule Poirot (J. Steglich, l.) sucht Antworten bei Monsieur Bouc (F. Wiegand) und Helen Hubbard (J. Sabel).

Foto: Silke Winkler

tha Christies legendärer, vielfach verfilmter Krimiklassiker noch heute mit Spannung, Witz und bester Unterhaltung. Weitere Vorstellungen gibt es am 19. und 27.12.2025 jeweils 19.30 Uhr in der M*Halle des Mecklenburgischen Staatstheaters.

www.mecklenburgisches-staatstheater.de

SAMSTAG, 17.01.2026 | 20.30 UHR



Zeit verschenken

„Warum hat Hauptkommissar Thomas Berger nicht Nein gesagt!“ Diana Salow und die Band „Sweet Vanilla“

Diana Salow und die Band „Sweet Vanilla“ laden zu einem musikalischen Streifzug durch alle Kriminalfälle der Schweriner Krimi-Autorin ein - mit Musik von Roland Kaiser. Freuen Sie sich auf Mordsstimmung, fesselnde Worte und packende Rhythmen.

TREFFPUNKT THALIA

Marienplatz 5-6, 19053 Schwerin
Kartenres.: thalia.schwerin@thalia.de

Kartenverkauf auch bei Reservix



ZWISCHEN LIEBE UND TYRANNEI

Opernpremiere mit „Die Krönung der Poppea“

Es ist ein epochemachendes Meisterwerk: die Krönung der Poppea von Claudio Monteverdi. Die 1642 entstandene Oper feiert am 12. Dezember in der M*Halle des Mecklenburgischen Staatstheaters Premiere.

Die ehrgeizige Poppea hat eine Affäre mit dem römischen Kaiser Nero. Ihrem vormaligen Liebhaber Ottone zeigt sie nun die kalte Schulter. Als Nero beschließt, seine Gattin Ottavia fallen zu lassen, um Poppea zur Kaiserin zu machen, kommt es zum Bruch zwischen ihm und Seneca, seinem Lehrer und Berater. Die Kritik am Vorgehen des Tyrannen bezahlt Seneca mit seinem Leben. Daraufhin zwingt Ottavia den verstorbenen Ottone zu einem Attentat auf Poppea. Doch Amor schreitet ein und am Ende steht mit „Pur ti miro – Pur ti godo“ eines der ersten und berührendsten Liebesduette der



Anna Cavaliero singt die Rolle der Poppea. Foto: Silke Winkler

Operngeschichte. Regisseurin Judith Lebiez inszeniert Monteverdis Poppea als Kaleidoskop menschlicher Leidenschaften – sinnlich, betörend und kraftvoll.

Weitere Vorstellungen sind am 21.12. um 16 Uhr, am 26.12. um 18 Uhr und am 3.1. um 19.30 Uhr in der M*Halle.

www.mecklenburgisches-staatstheater.de

SANTIANO STICHT WIEDER IN SEE

Konzert am 20. März in Sport- und Kongresshalle

Eine einzigartige Mischung aus Rock, Folk, Shanty und Pop – das ist Santiano. Mit donnernden Drums, feurigen Gitarren und mächtigen Stimmen erschaffen die norddeutschen Rockmusiker eine Atmosphäre, die man nicht mehr vergisst. Im Schwerin sind sie am 20. März um 20 Uhr in der Sport-

und Kongresshalle zu Gast. Und sie dürfen sich wie immer auf ein textsicheres Publikum verlassen, wenn es heißt: „Da braut sich was zusammen“. Das ist nicht nur der Name des neuen Albums, sondern auch der großen Arena-Tour, die im März 2026 beginnt.

Damit setzen die Rocker erneut ein musikalisches Ausrufezeichen – kraftvoll, ehrlich, bodenständig. Der musikalische Mix erzählt leidenschaftlich von Mut, von Gemeinschaft und den Stürmen der Zeit, denen man nur gemeinsam standhalten kann. Santiano live zu erleben heißt, den Alltag an der Garderobe abzugeben und einzutauchen in ein Stück Abenteuer und Freiheit. Es ist ein Konzert, das sich anfühlt wie Heimkommen – nur lauter, ehrlicher und mit ordentlich Wind im Gesicht.

www.semmel.de



Hier wird musikalisch Seemannsgarn gesponnen. Foto: Chris Heidrich

4. Kinder-Adventsmarkt

kostenlose Mitmach-Aktivitäten in festlicher Atmosphäre
14-18 Uhr, Alte Reithalle und auf dem Gelände dahinter, Wismar

SA
13.12.

Schlosskonzert Ludwigslust

LandesjugendChor Mecklenburg-Vorpommern
15 Uhr, Schloss Ludwigslust

SA
13.12.

„Zwei ungleiche Brüder“

Familienpuppentheater
16.30 Uhr, Auch So. 14.12. um 15.30 Uhr, Schloss Ludwigslust

SA
13.12.

Der Nussknacker

klassisches Ballett für die ganze Familie
18 Uhr, Theater der Hansestadt Wismar

SA
13.12.

Weihnachtsmarkt Grabow

Kinderschminken, Bastelecke, Stockbrot uvm.
11-18 Uhr, Am Schützenpark und im Schützenhaus Grabow

SO
14.12.

Schwerin singt

Gemeinsames Advents-/Weihnachtslieder singen
18 Uhr, Alter Garten Schwerin

SO
14.12.



Flotte Weihnacht Schwerin - Glühschiff

Ausschank von Glühwein und anderen Getränken
Fr.-So. 11-21 Uhr, Mo.-Do. 15-21 Uhr, Schlossanleger Weisse Flotte

MO
15.12.

Wiener-Operettenweihnacht

Gala mit Solisten, Ballett, Orchester & Entertainment
16 Uhr, Großes Haus, Theater der Hansestadt Wismar

DO
18.12.

R. Käding & R. Höller - Kutterscholle und Speckstippe

Konzert
20 Uhr, werk3/KlangWert Schwerin

DO
18.12.

Dschungelbuch
DAS MUSICAL

1. Februar · Schwerin
Sport- und Kongresshalle

www.theater-liberi.de

17 JAHRE FAMILIEN MUSICALS

Liberi

FR
19.12.

Flotte Weihnacht Schwerin - Glühschiff
Ausschank von Glühwein und anderen Getränken
Mo.-Do. 15-21 Uhr, Fr.-So. 11-21 Uhr, Schlossanleger Weisse Flotte

FR
19.12.

Boltenhagener Wintermarkt
mit Kindereisenbahn, Kulinarik und Rahmenprogramm
tägl. bis 01.01. 11-22 Uhr, Kurpark Boltenhagen

FR
19.12.

Weihnachtskonzert: Hänsel und Gretel
Arrangement für Blechbläserensemble
18 Uhr, Theaterzelt Schwerin

FR
19.12.

The Rubettes feat. Bill Hurd
Konzert - Abschiedstournee
20 Uhr, Stadthalle Parchim

FR
19.12.

Bert Bekan, Eckart Möbius und Bernd Tünker
Udo und Udo - Ein mysteriöses Konzert
20 Uhr, KlangWert/werk3

SA
20.12.

wintersonnenWERKE
stimmungsvoller Weihnachtsmarkt mit Kunsthandwerk
11 - 19 Uhr, So. 10 - 17 Uhr, Freilichtmuseum Schwrin-Mueß

SA
20.12.

Johann Sebastian Bach „Weihnachts-Oratorium“
Konzert
17 Uhr, Ev.-Luth. Stadtkirchengemeinde Ludwigslust

SA
20.12.

Bläsermusik im Kerzenschein
Bläser/innen aus den Posaunenchor der Propstei Parchim
17 Uhr, Stadtkirche Hagenow

SA
20.12.

Charles Dickens „Weihnachtsgeschichte“
Schauspiel (Schlossfestspiele Ribbeck)
19 Uhr, Kulturhaus Dömitz

SA
20.12.

Andreas Pasternack „swinging christmas 25“
Weihnachtskonzert
19 Uhr Stiftskirche Ludwigslust

SA
20.12.

HansHagen
Konzert
20 Uhr, werk3/KlangWert Schwerin

SO
21.12.

Andreas Pasternack „swinging christmas 25“
Weihnachtskonzert
16 Uhr, Stadtkirche Warin

MI
24.12.

Turmbblasen in Lübz
Weihnachtliche Melodien
17 Uhr, Markt Lübz

DO
25.12.

Plauer Weihnachtstanz
Musik und Tanz mit Live-DJ im Festzelt
ab 20 Uhr, Burghof Plau am See

DO
25.12.

Die große Weihnachtsparty
Party auf 3 Floors
ab 21 Uhr, Stadthalle Parchim

SA
27.12.

Weihnachten mit Bach
Konzert mit dem Jungen Bläserkreis M-V
17 Uhr, Stadtkirche Ludwigslust

SA
27.12.

Roland Brock und Freunde
Die WeihnachtsBluesLounge - Konzert
20 Uhr, KlangWert/werk3 Schwerin

VON NUSSKNACKER BIS HÄNSEL UND GRETEL

Staatskapelle lädt zu Konzerten ein

Das Vorspiel zu Humperdincks Oper „Hänsel und Gretel“, Auszüge aus Tschaikowskis Ballettmusik „Der Nussknacker“ und festliche Medleys von Leroy Anderson und Richard Bissill stehen auf dem Programm des Weihnachtskonzerts der Mecklenburgischen Staatskapelle. Es erklingt am 14. Dezember um 11 und 17 Uhr im Theaterzelt am Küchengarten. Solistisch ist unter anderem Max Scheel, der Solo-Klarinettist der Staatskapelle, mit der „Première Rhapsodie“ von Claude Debussy zu erleben. Wer das gesamte Märchen „Hänsel und Gretel“ musikalisch erzählt bekommen möchte, ist am 19. Dezember um 18 Uhr im Theaterzelt am Küchengarten genau richtig. Dann sind die Blechbläser der Staatskapelle und Andreas Winkler, der Solo-Pauker des Orchesters, mit einem Arrangement für Blechbläserensem-



Die Mecklenburgische Staatskapelle lädt im Dezember zu mehreren Konzerten ein. Foto: Silke Winkler

ble und Erzählerin zu erleben. Ausklingen wird das Jahr wie gewohnt mit Beethovens 9. Sinfonie – aufgeführt am 29., 30. und 31. Dezember 2025 jeweils um 19 Uhr im Theaterzelt. Die musikalische Leitung übernimmt Ingo Martin Stadtmüller.

www.mecklenburgisches-staatstheater.de

wintersonnenWERKE

KUNSTHANDWERKER MARKT 4. Advent



Freilichtmuseum Schwerin-Mueß
Samstag 11 – 19 Uhr | Sonntag 10 – 17 Uhr

Alte Crivitzer Landstraße 13 | 19063 Schwerin | www.schwerin.de/freilichtmuseum



ZU BESUCH BEI FAMILIE FLEDERMAUS

Am 17. Januar führt Exkursion zu Winterquartieren

Was machen eigentlich Fledermäuse im Winter? Schließlich ist für die Insektenfresser in dieser Zeit der Tisch nicht gedeckt – und kalt ist es außerdem. Gute Gründe also, das Ganze zu verschlafen, und genau das tun Fledermäuse. Besucher einer von der Natura2000-Station mit Sitz beim Naturpark Nossentiner/Schwinzer Heide organisierten Exkursion dürfen am 17. Januar einen Blick in die Schlafstube der kleinen Säugetiere werfen. Mit Naturparkleiter Ralf Koch steht ihnen dabei ein ausgewiesener Fledermausexperte zur Seite. Er trifft sich mit den Teilnehmern der Exkursion um 9.30 Uhr auf dem Parkplatz am Fledermauspfad Bosow (an der Straße nach Schwinz, ca. 400 Meter hinter dem Bahnübergang links). Eine Anmeldung ist nicht erforderlich. Interessierte



Fledermäuse wie das Große Mausohr brauchen geeignete Winterquartiere.
Foto: Bjarne Riesbeck

sollten an festes Schuhwerk, warme Kleidung und eine (Rotlicht-)Taschenlampe denken. Dann werden sie sicher einen Blick auf die Fledermäuse erhaschen, die aneinander gekuschelt in den Spalten von Kellern und Bunkern schlafen. ■

www.naturpark-nossentiner-schwinzer-heide.de

CAVALLUNA

PASSION FOR HORSES

TOR ZUR ANDERSWELT

25. - 26.04.26 Rostock
StadtHalle Rostock
www.cavalluna.com

R T L
Red Bull
Alpen-Club
CAVALLO
e-horses
Stippel
akt
ONLINEZEITUNG

„Der Kammerdiener plaudert aus dem Nähkästchen“

Familienschlossführung mit der Spielpuppe
14.30 Uhr, Schloss Ludwigslust

SO
28.12.

„Harakiri to go“

Kabarett Leipziger Pfeffermühle
17 Uhr, Festsaal Boltenhagen

DI
30.12.

Schlagernacht im Partyzelt am Strand

Schlagernmafia, Andreas-Gabalier- & Helene-Fischer-Double
19 - 23 Uhr, Seebrücke Boltenhagen

DI
30.12.

Silvesterkonzert mit Trompete und Orgel

Trompete: Christian Krüger und an der Orgel: Jannes Wendt
16 Uhr, Stadtkirche Ludwigslust

MI
31.12.

Orgelkonzert zum Jahreswechsel

Musik von J. S. Bach, G. A. Merkel und C. M. Widor
17 Uhr, Stadtkirche Hagenow

MI
31.12.

Die große Silvesterparty 2025

All inclusive - Großer Saal
ab 18 Uhr, Stadthalle Parchim

MI
31.12.

Große Silvesterparty bei Bauer Korl

Buffet, Musik, Comedy mit Bauer Korl und Gast
18.30 Uhr, Golchener Hof

MI
31.12.

Jahreswechsel am Meer mit TriPOD

Open-Air-Konzert - Freier Eintritt
19 Uhr, Seebrücke Boltenhagen

MI
31.12.

Plauer Silvesterparty

mit Höhenfeuerwerk, Musik und Tanz im Festzelt
ab 20 Uhr, Burghof Plau am See

MI
31.12.

Boltenhagener Neujahrskonzert

Klassikkonzert
17 Uhr, Festsaal Boltenhagen

DO
01.01.

Power2Change - Mission Energiewende

Ausstellung zur Zukunft unserer Energieversorgung
Di. - So. 10 - 17 Uhr bis zum 12.04., phanTECHNIKUM Wismar

FR
02.01.

Verlängerung: Flotte Weihnacht Schwerin - Glühschiff

Ausschank von Glühwein und anderen Getränken
Mo.-Do. 15-21 Uhr, Fr.-So. 11-21 Uhr, Schlossanleger Weisse Flotte

FR
02.01.

„Vom Mittelalter bis Mozart“

Konzert - „Sonoro Consort“
15.30 Uhr, Dorfkirche Wamckow

SO
04.01.

Extrawurst von Dietmar Jacobs und Moritz Netenjakob

Satire gespickt mit bissigem Humor und Sarkasmus
19.30 Uhr, auch am 13.01. & 15.01., Kammerbühne, Theater Wismar

FR
09.01.

Neujahrskonzert - Wiener Hits

Norddeutsche Philharmonie Rostock
18 Uhr, Großes Haus, Theater der Hansestadt Wismar,

SA
10.01.

Der Nussknacker

Ballett
17 Uhr, Stadthalle Parchim

MI
14.01.

„Die Lutizen. Zur Geschichte der Slawen“

Vortrag von Fred Ruchhöft
19.30 Uhr, Archäologisches Museum Groß Raden

MI
14.01.



RUND UM DIE ENERGIEWENDE

Sonderausstellung im Phantechnikum weckt Neugier für Forschungsprojekte und Lösungswege

Können wir aus CO₂ Rohstoffe für Medikamente herstellen? Fliegen Flugzeuge bald mit Wasserstoff oder E-Fuels? Und wie kann Grüner Strom flexibel hergestellt und transportiert werden? Diesen Fragen widmet sich die Sonderausstellung Power2Change: Mission Energiewende, die bis zum 12. April 2026 im Phantechnikum in Wismar zu sehen ist.

Das Interesse war schon zur Eröffnung groß, die ein breites Fachpublikum lockte. Wirtschaftsminister Wolfgang Blank hob als Gastredner auch die Bedeutung des Phantechnikums hervor: Die Einrichtung würde dazu beitragen, junge Menschen für MINT-Berufe zu begeistern. Das Museum sei nicht nur ein Ort, an dem technische Meilensteine Mecklenburg-Vorpommerns sichtbar werden, sondern rücke mit Ausstellungen wie „Power2Change“ auch aktuelle und künftige Innovationen in den Fokus: „Auch bei un-



Großes Interesse bei der Vernissage, die Sonderausstellung ist bis zum 12. April 2026 im Phantechnikum zu sehen.

Foto: TLM MV

serer Arbeit im Landtag spielt das Thema Energie und Mobilität zusammen mit Wertschöpfung eine ganz wesentliche Rolle.

Insofern ist es gut, dass die Inhalte hier so praxisnah veranschaulicht werden“, so der Minister.

Die Ausstellung zeigt Herausforde-

rungen, Lösungswege und Forschungsprojekte mit dem Ziel, eine sichere, bezahlbare und klimaneutrale Versorgung mit Energie und Rohstoffen zu haben. Die interaktiven Stationen geben einen Einblick in spannende Forschungsprojekte. Hier betonte Prof. Dr. Gorge Deerberg, Direktor Transfer für am Fraunhofer UMSICHT, die Rolle von Klimaschutz und Energiewende für die Zukunft des Wirtschaftsstandorts Deutschland. Dabei müssten regionale Potenziale künftig noch stärker genutzt werden. Erneuerbare Energien würden in Deutschland in großen Mengen benötigt, sie selbst zu erzeugen, trage zur Unabhängigkeit bei.

Die Ausstellung ist Dienstag bis Sonntag von 10 bis 17 Uhr geöffnet. Vom 24. bis 26. Dezember und am 31. Dezember und 1. Januar bleibt das Phantechnikum geschlossen.

tlm-mv.de

ZUM VERSCHENKEN UND ZUM BEHALTEN

35. Auflage der Kunstbörse in Wiligrad

Jedes Jahr steht sie unter dem Motto „Das Geschenk der besonderen Art“ – die Kunstbörse auf Schloss Wiligrad. Die Verkaufsausstellung des Kunstvereins ist eine Möglichkeit, Kunst und Kunsthandwerk zu erwerben – zum Weiterverschenken oder zum Behalten. In diesem



Die Kunstbörse ist bis zum 21. Dezember und dann wieder im Januar geöffnet.

Foto: Kunstverein Wiligrad

Jahr ist es bereits die 35. Auflage. Bis zu 100 Künstler aus zehn Bundesländern tragen diesmal zur Vielfalt des Angebots bei, die Teilnehmer wurden von einer Jury ausgewählt. Das Angebot reicht von Malerei und Grafik über Skulpturen bis hin zu Glas, Keramik und Objektkunst.

Geöffnet ist die Verkaufsausstellung bis zum 21. Dezember und dann wieder vom 1. bis 18. Januar. Zwischen dem 22. und 31. Januar bleibt das Haus geschlossen. Ebenfalls ein Highlight auf Schloss Wiligrad wird am 12. Dezember um 19 Uhr das Weihnachtskonzert mit Jacqueline Boulanger und Band sein, die nicht zum ersten Mal in Wiligrad zu Gast sind. „Isn't Christmas Time A Wonderful Thing“ heißt es an diesem Abend, auf den sich nicht nur Jazzfreunde freuen dürfen.

kunstverein-wiligrad.de



Die Kinder- und Jugendkantorei Wismar gestaltet am dritten Advent ein Konzert in der Neuen Kirche von Wismar.

Foto: Kantorei Wismar

ZWISCHEN GOSPELS UND POPSONGS

Adventskonzert der Kinder- und Jugendkantorei

Die Kinder- und Jugendkantorei Wismar wird Konzertbesucher am 14. Dezember auf Weihnachten einstimmen. Um 17 Uhr tritt der Chor unter der Leitung von Christian Thadewald-Friedrich an diesem Tag in der Neuen Kirche von

Wismar auf. Traditionelle Weihnachtslieder, Choräle und Gospels, aber auch Popsongs gehören an diesem Nachmittag zum Repertoire. Das weihnachtliche Konzert am dritten Advent hat in der Hansestadt Tradition.



ADVENT BEI SEELEUTEN

Von Konzerten bis zum Kunsthandwerk wird es in Wismar stimmungsvoll

Meist verfliegt sie, die Zeit im Advent. Das ist auch kein Wunder, da gerade die Wochenenden voller Veranstaltungen stecken. In Wismar lädt am dritten Adventswochenende ein echtes Highlight ein: der Kunsthandwerkermarkt in St. Georgen. Der imposante Innenraum der Backsteinkathedrale bildet eine prächtige Kulisse für Holzkunstwerke, Schmuckkreationen, Keramiken, Filzarbeiten und viele verschiedenen Produkte aus Metall, Leder, Glas oder Papier - am 12., 13. und 14. Dezember.

Weiter geht es auch musikalisch durch den Dezember. Im Adventskonzert der Schweriner Singakademie am 13. Dezember um 17 Uhr in der Katholischen Kirche können Zuhörer festlicher Chormusik lauschen. In diesem Jahr widmet sich der Chor unter der musikalischen Leitung von Bernd Spitzbarth einem zu Unrecht in Vergessenheit geratenen Komponisten: William



Die Singakademie probt in Schwerin für das Adventskonzert am 13. Dezember in Wismar.

Foto: Rainer Cordes

Henry Berwald, 1864 in Schwerin geboren, später in die USA ausgewandert. Auf dem Programm steht seine festliche Kantate Christmas Tidings für Chor, Solisten und Orgel. Weiterhin werden das eindrucksvolle Gloria aus der Messe in D-Dur von Antonín Dvořák sowie

das innige Friedensgebet Verleih uns Frieden von Felix Mendelssohn Bartholdy erklingen.

Außerdem lockt am 14. Dezember ab 14 Uhr die Seemannsweihnacht mit Lichterfahrt an den Alten Hafen.

www.wismar.de

ENGLISCHE WEIHNACHTEN

Am 13. Dezember öffnet Bothmer für ein besonderes Spektakel

Ein „Stück England in Mecklenburg“ – so wird Schloss Bothmer oft bezeichnet. Die größte barocke Backsteinanlage Norddeutschlands lädt am 13. Dezember zur „Englischen Weihnacht“ ein. Zwischen 12 und 19 Uhr dürfen sich Besu-

cher auf Musik, Kulinarisches und eine einzigartige Atmosphäre freuen. So werden zum Beispiel in der Orangerie an diesem Tag typisch englische Weihnachtsleckereien angeboten; außerdem soll die Schlossfassade illuminiert werden.



Am 13. Dezember lädt Schloss Bothmer ein.

Foto: Katja Haescher

Mit der Musik beginnt gleich um 12 Uhr das Programm. Der Historiker und Musiker Ralf Gehler lädt zu einem Wandelkonzert durchs Schloss ein, bei dem historische Volksmusikinstrumente wie Dudelsäcke, Maultrommeln, Flöten, die Waldzither und die Ziehharmonika erklingen. Ein zweites Wandelkonzert gibt es um 14 Uhr. Zwischen 13 und 15 Uhr werden Weihnachtsdekorationen und Geschenkanhänger gebastelt, fürs Basteln und die Wandelkonzerte wird eine Anmeldung unter 0385-588 41510 oder schloss-bothmer@mv-schloesser.de empfohlen.

Der Bauherr des Schlosses, Hans Caspar von Bothmer, lebte die letzten 20 Jahre seines Lebens in London und verdiente in königlichen Diensten ein Vermögen. Dieses investierte er klug im Klützer Winkel und so strahlt Schloss Bothmer heute im englischen Flair.

www.mv-schloesser.de

KURZ NOTIERT

Pause bis 7. Januar 2026

Das Kreisagarmuseum in Dorf Mecklenburg bleibt bis zum 7. Januar 2026 geschlossen. Fürs neue Jahr ist der Kalender dann wieder gut gefüllt. Wer es sich bereits etwas vormerken möchte: Für den 24. Januar ist ein Frauenflohmarkt geplant, ein Männerflohmarkt folgt am 31. Außerdem öffnet eine neue Sonderausstellung.

Konzert zu Silvester

Christian Thadewald-Friedrich lädt am Silvesterabend um 22 Uhr zu berauschender Orgelmusik und Improvisationen in die Nikolaikirche ein. Festliches, Besinnliches und Kurzweiliges stehen an diesem Altjahrsabend auf dem Programm, Karten gibt es ausschließlich an der Abendkasse.



Willkommen in der
Welt Griechischer
Gastfreundschaft

Griechische
Genüsse &
Spezialitäten





ORT FÜR **ERINNERUNG** UND DISKURS

Neues Klassenzimmer für Erinnerungsarbeit in Mahn- und Gedenkstätten Wöbbelin ist startklar

In den Mahn- und Gedenkstätten Wöbbelin ist ein neues Klassenzimmer entstanden. Der Anbau soll künftig für Lehr- und Vermittlungsangebote genutzt werden. Gleichzeitig sind auch bestehende Räume in der Gedenkstätte aufwendig saniert worden – beides finanziert mit 750.000 Euro aus dem so genannten PMO-Vermögen. Das sind Mittel der ehemaligen Parteien und Massenorganisationen der DDR, die den ostdeutschen Ländern und Berlin für wirtschaftliche, soziale und kulturelle Zwecke zur Verfügung stehen. Darüber hinaus übergab Kulturministerin Bettina Martin bei der Einweihung einen Zuwendungsbescheid über rund 34.000 Euro für die Einrichtung der Räume. Das Geld stammt aus dem Bürgerfonds Kultur.

„Die Mahn- und Gedenkstätte Wöbbelin ist für mich mit einer der wichtigsten Orte im Landkreis, wenn es um die Wertevermittlung



Die Bedingungen für die Erinnerungsarbeit haben sich in Wöbbelin durch den Anbau deutlich verbessert.

Foto: Landkreis Ludwigslust-Parchim

unserer Demokratie geht“, sagte Landrat Stefan Sternberg bei der Eröffnung. Der Ort steht im Spannungsfeld deutscher Geschichte: Hier wurde Theodor Körner begraben, der 1813 als Mitglied des Lützower Freikorps im Kampf gegen Napoleon gefallen und dessen

Person in nachfolgenden Generationen immer wieder politisch-ideologisch vereinnahmt worden war. Hier entstand 1945 nur wenige Kilometer entfernt an der Chaussee nach Ludwigslust das letzte Außenlager des KZ Neuengamme. In der kurzen Zeit seines Bestehens war

das Lager Wöbbelin Station für mehr als 5000 Häftlinge. Die Menschen kamen aus mehr als 25 Nationen, fast 1000 von ihnen starben infolge der extremen Haftbedingungen.

„Wöbbelin ist nicht nur ein Ort der Erinnerung – es ist ein Ort des Lernens und der politischen Bildung“, sagte Bettina Martin. Sie bezeichnete die Investition in die Gedenkstätte auch als Investition in die Demokratie. Wöbbelin sei ein Ort, an dem Wertevermittlung, historische Genauigkeit und gesellschaftlicher Diskurs zusammenkommen.

Mit der verbesserten Infrastruktur können Lehr- und Vermittlungsangebote in Wöbbelin nun ausgeweitet, Führungen und Workshops fortan in modernen Räumen stattfinden und die technischen Anforderungen an Ausstellungen sowie Archiv- und Büroflächen erfüllt werden. ■

UNTERWEGS AM „GRÜNEN BAND“

Am 11. Januar Exkursion im Biosphärenreservat

Auch im Winter führen Exkursionen durch die Biosphärenreservate Schaalsee und Flusslandschaft Elbe. Am 11. Januar 2026 laden Ranger dazu ein, das so genannte grüne Band zu entdecken. Die Tour führt entlang des ehemaligen Kolonnenwegs und quert mehrere

eiszeitlich geprägte Kerbtäler. Treffpunkt ist um 13 Uhr am Aussichtsturm Elwkieker am Elbberg in Boizenburg, für Gehbehinderte und mit dem Kinderwagen ist die Tour aufgrund der Wegbeschaffenheit nicht geeignet. ■

www.elbetal-mv.de

VON WEGEN **ALTER KNACKER!**

Ausstellung zeigt Holzfiguren im Wandel der Zeit

Es weihnachtet im Museum für Alltagskultur der Griesen Gegend in Hagenow. Mit der Sonderausstellung „Hansel heiß' ich, Nüsse heiß' ich“ lädt die Einrichtung Besucher ein, die Geschichte eines Weihnachtssymbols zu entdecken. Im Mittelpunkt der Schau steht der Nussknacker, das nüssebeissende Gardemännchen, das hier in allen Formen und Farben zu sehen ist. Dafür präsentiert der ehemalige Museumsleiter Henry Gawlick seine private Sammlung. Die Ausstellung zeigt nicht nur die Entwicklung verschiedener Typen von Nussknackern durch die Jahrhunderte, sondern rückt auch seine Bedeutung im Wandel der Zeit ins Bewusstsein.

Wer sich auf Weihnachten einstimmen möchte, ist also im Hagenower Museum richtig. Die Ausstellung kann zu den Öffnungszeiten besucht werden – bis zum 2. Febru-



Die große Vielfalt der Nussknacker ist aktuell im Hagenower Museum zu sehen.

Foto: Henry Gawlick

ar 2026. An diesem Tag ist Maria Lichtmess – und damit endet dann die Weihnachtszeit. ■

www.museum-hagenow.de

Großer Fischverkauf

Weihnachten und Silvester

Naturkarpfen, Forelle, Ostseeschnäpel und Räucherwaren – alles aus eigener Fischerei

Auf unseren Fischereihöfen in

- Wismar (Gröningsgarten) • direkt am Angelteich
- Frauenmark/Friedrichsruhe • Hauptstraße 21c

UNSERE ÖFFNUNGSZEITEN ZU DEN FEIERTAGEN

am 23.12. und 30.12. von 8:00 – 16:00 Uhr
am 24.12. und 31.12. von 8:00 – 12:00 Uhr



So frisch und gut wie
unser Mecklenburg.

BIMES
Binnenfischerei GmbH
Tel.: 03 87 23 / 88 97 90
info@bimes.de

Allen ein Frohes Fest und alles Gute fürs neue Jahr!



SCHUHE GEGEN GEWALT

Stadt Parchim macht betroffene Frauen auf lokale Hilfsangebote aufmerksam

Orangefarbene Schuhe: Damit hat die Stadt Parchim ein Zeichen gegen Gewalt an Mädchen und Frauen gesetzt und auf lokale Hilfsangebote aufmerksam gemacht. An den Antigewaltwochen beteiligten sich mehrere Schulen und Projekte. Zentraler Höhepunkt: eine Präsentation oranger Schuhe vor dem Rathaus.

„Wir müssen das Thema sichtbar machen“, forderte Gleichstellungsbeauftragte Rilana Jock. „Wir können Betroffene ermutigen, sich Hilfe zu holen. Und wir können Frauenhäuser und Beratungsstellen unterstützen, die täglich dafür kämpfen, dass Frauen in Sicherheit leben können.“ Das unterstreicht auch Parchims Bürgermeister Dirk Flörke: „Gewalt gegen Frauen ist ein ernstes gesellschaftliches Problem, das leider noch immer viel zu häufig vorkommt. Sie geschieht oft im Stillen – in



Das Symbol der „Orange Week“: Orangefarbene Schuhe sollen die von Gewalt betroffenen Frauen sichtbar machen

Foto: Axel Schott

Familien, Beziehungen oder im nahen Umfeld – und bleibt aus Angst oder Scham oft ungesagt.“ Er forderte dazu auf, genau hinzusehen und füreinander Verantwortung zu übernehmen. Der Internationale Tag zur Beseitigung von Gewalt gegen Frauen am

25. November wird im Englischen auch Orange Day genannt. Die für den Tag gefertigten orangen Schuhe sollten Aufmerksamkeit wecken und dazu einladen, sich zu informieren.

www.parchim.de

FOTOS ZEIGEN OMA HURTIG

Ausstellung bei der Sparkasse in Ludwigslust stellt Generationenprojekt vor

Eine neue Fotoausstellung in der Sparkassenfiliale Ludwigslust legt den Fokus auf „Oma Hurtig“. Dieses besondere Großelternprojekt entstand beim Ludwigsluster Verein ZEBEF als Hilfe für junge Familien. Die Momentaufnahmen erlauben einen Blick auf die seit zehn Jahren laufende, erfolgreiche Aktion. Bis zum 7. Januar 2026 sind die Bilder zu den Öffnungszeiten in der Sparkassen-Filiale zu sehen.

„Oma Hurtig“ hat einen Hintergrund, den viele Familien mit kleinen Kindern kennen: Nicht immer wohnen Großeltern in der Nähe, so dass sie bei der Betreuung der Enkel oder in Notsituationen schnell einspringen können. Um diese Lücke zu füllen, hat Brigitte Novotny in Zusammenarbeit mit dem Verein ZEBEF vor Jahren damit begonnen, Alt und Jung zusammenzubringen.

Senioren können sich bei dem Verein melden und ihre Unterstützung



Christian Nerius eröffnete gemeinsam mit Projektbetreuerin Julia Tölke-Beckers die Fotoausstellung.

Foto: Sparkasse/Hoffmann

anbieten. Der Verein vermittelt anschließend zwischen den Wunschgroßeltern und den Familien. So entsteht eine Entlastung, die selbst ausgesuchten Omas und Opas bauen eine Beziehung zu ihren „Enkelkindern“ auf und verbringen gemeinsam eine schöne Zeit. Die Eltern erhalten nicht nur eine Betreuung, sondern auch das

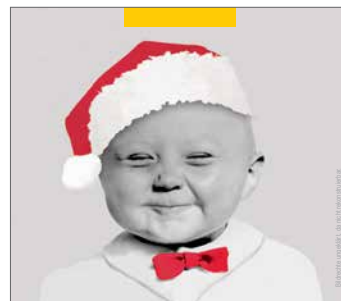
Wissen, dass ihre Kinder in guten Händen sind.

Sparkassen-Filialleiter Christian Nerius nennt das Projekt einen Gewinn für alle Generationen. Wer sich dafür interessiert: Nähere Informationen gibt es in der Ausstellung und beim ZEBEF unter oma.hurtig@zebef.de oder 03874-571800.

KURZ NOTIERT

Chormusik zum Advent

Geistliche Chormusik zum Advent erklingt am 13. Dezember um 15 Uhr in der Stadtkirche Ludwigslust. Zu Gast ist der Landesjugendchor MV unter Leitung von Daniel Arnold, der ein weihnachtliches Programm präsentieren wird. Neben Bekanntem wie „In dulci jubilo“ und „Maria durch ein Dornwald ging“ steht unter anderem das „Magnificat“ von Michael Benedict Bender auf dem Programm. Traditionell wird auch das Publikum wieder herzlich eingeladen, einige Weihnachtslieder gemeinsam mit dem Landesjugendchor anzustimmen. Das Konzert findet im Rahmen der Ludwigsluster Schlossweihnacht statt. Karten gibt es an der Abendkasse.



Frohe Festtage und gut gelaunt ins neue Jahr!

Bezirks-Generalvertretung Stefan Madel
Am Markt 1 · 19089 Crivitz
Telefon 03863 555370
info.madel@mecklenburgische.com
stefan-madel.mecklenburgische.de



Mecklenburgische
VERSICHERUNGSGRUPPE

BAUELEMENTE
BMB
MATHIAS BETH

Tore – Antriebe – Türen

Störstraße 1 · 19079 Banzkow

Telefon: 03861 301598

Mobil: 0172 3133044

info@bmb-bauelemente.de



Hörmann-Fachhändler

www.bmb-bauelemente.de

HIER FÄLLT DIE BOTSCHAFT INS AUGEN

Werben in den Parkhäusern am Schlosspark-Center und am Schloss/Landtag

Rund anderthalb Millionen Kunden des Schlosspark-Centers fahren jährlich mit dem Auto ins centereigene Parkhaus an der Reiferbahn in Schwerin. Das macht diesen Ort zu einem guten Platz für die Werbung. Egal, ob es um Plakate, großflächige Aufklarer oder Banner geht: Hier wecken Botschaften die Aufmerksamkeit vieler Menschen. Das Gleiche gilt für das Parkhaus am Schloss (Landtag), das von Touristen gern genutzt wird.

An beiden Standorten bieten sich diverse Möglichkeiten für auffällige Werbung. Das reicht von Plakatflächen in den Größen A1 und A0 über Leuchtkästen und beleuchtete City-Light-Plakate bis zum riesigen Banner. Zu den auffälligen Flächen im Schlosspark-Center gehört zum Beispiel die beleuchtete Ellipse an der Ausfahrt aus den unteren Parkebenen. Werbetreibende und Marketing-



Plakate im A0-Rahmen sind die günstigste Form der Werbung im Parkhaus des Schlosspark-Centers.

Foto: büro v.i.p.

experten können auch die dreizehn Meter breiten Werbeflächen an den Deckenträgern buchen, Spannbänder an den Parktaschen, mobile Werbeflächen und vieles mehr. Zu den Einzelheiten informieren die Mediaberater von büro v.i.p. und entwickeln gemeinsam

mit ihren Kunden oder Agenturen wirksame Präsentationskonzepte für das Produkt- oder Veranstaltungsmarketing. Die Flächen können wöchentlich, monatlich oder für ein ganzes Jahr gebucht werden. Eine Übersicht geben die aktuellen Mediadaten für die

Parkhauswerbung im Schweriner Shoppingzentrum.

Los geht es schon mit einem A0-Plakat für 119 Euro brutto im Monat. Es kann gut für Stellenanzeigen, Hinweise auf Veranstaltungen, Dienstleistungen und Produkte genutzt werden. Das Plakat muss bei diesem Preis mitgeliefert werden, das Hängen ist inklusive.

Hingucker sind alle diese Werbeflächen auf ihre eigene Art – Unternehmen, Produkte und Dienstleistungen lassen sich hier im besten Licht präsentieren. Und die potenziellen Kunden kommen aus ganz Mecklenburg und darüber hinaus.

Interessiert? Bei büro v.i.p.

gibt es unter
0385-6383270,
gutentag@
buero-vip.de und
auf der Webseite
alle weiteren

Informationen. ■ buero-vip.de



Frohes Fest!

Bei allen Kundinnen und Kunden möchten wir uns für Ihr Vertrauen bedanken.

Wir wünschen Ihnen und Ihren Liebsten frohe Weihnachten, ein paar besinnliche Tage und eine gute Fahrt ins Jahr 2026. Wir freuen uns auf Sie.

Ihr AWUS-Team



In Wismar:
Schweriner Straße 31
Tel. (0 38 41) 74 000

In Schwerin:
Bremsweg 1
Tel. (03 85) 48 03-0



Das Team vom Autohaus Ahnefeld wünscht Ihnen und Ihren Lieben ein leuchtendes Fest – und dass sich auch ganz persönliche Wünsche erfüllen. Vielen Dank für Ihr Vertrauen und gute Fahrt ins Jahr 2026.



Schwerin: Hagenower Chaussee 1b, Tel.: 0385 64600-0
Parchim: Schwarzer Weg 1, Tel.: 03871 631016
www.autohaus-ahnefeld.de · info@autohaus-ahnefeld.de

JETZT KOMMT **FEUER** UNTER DEN TOPF

Fondue von der Mecklenburger Landpute ist zum Fest immer eine gute Idee

Zu Weihnachten steht in vielen Familien der Fonduepotf auf dem Tisch. Kein Wunder: Fondue ist eine beliebte und gesellige Mahlzeit und wenn die Zutaten von der Mecklenburger Landpute kommen, macht es besonders viel Spaß. Und egal, ob in Öl oder Brühe gegart wird: Gute Zutaten sind wichtig für das Gelingen dieser gemeinsamen Mahlzeit aus einem Topf.

Bei der Mecklenburger Landpute gibt es bestes Fonduefleisch. Die Auswahl reicht von Bio Rind bis Bio Hähnchen, von Bio Pute bis Frischwild aus der Region. So ist für jeden etwas dabei. Die Vorbereitung ist einfach. Man muss nur das Lieblingsfleisch bei der Landpute kaufen, in Schalen füllen und fertig. Werden dazu noch die passenden Liebesssoßen, etwas Baguette und frisches Gemüse gestellt, bildet das die perfekte Ergänzung zum

Fonduefleisch der Mecklenburger Landpute.

Geschäftsführer Armin Kremer empfiehlt: „Fonduefleisch von der Mecklenburger Landpute, das ist ja klar, aber wenn man dann auch noch unsere Bio Geflügelbrühe zum Erhitzen nutzt, hat man auch am nächsten Tag etwas davon“. „Und muss sich keine Gedanken um die Entsorgung des gebrauchten Öls machen“, ergänzt Geschäftsführer Markus Oberheu. Frisches Bio Fonduefleisch gibt es in den Filialen, auf den Wochenmärkten und unter **Landpute.de**.

Dann steht dem Genuss nichts mehr im Wege und jeder kann auf seine Art mit dem Brutzeln beginnen. Denn beim Fondue gibt es genauso viele Experten wie beim Grillen oder Trainer beim Fußball. Eines aber ist immer gleich: Das Ergebnis zählt und hetzen lassen sollte sich niemand. ■



Welche Sorte Fonduefleisch soll es sein? Bei der Mecklenburger Landpute ist für jeden Geschmack das Richtige dabei.



HERZLICHE WEIHNACHTSGRÜßE

und die besten
Wünsche für
ein gesundes,
erfolgreiches 2026!

WEMAG

www.wemag.com

AUF DER SCHMALEN SEITE

Das Geschäftshaus am Markt 3 wurde immer wieder umgebaut

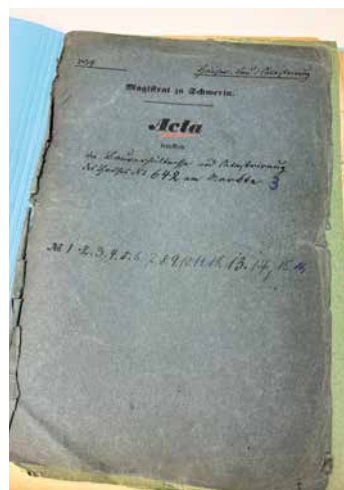
Wer kennt das nicht: Da steht ein schönes Haus in der Straße, hundertmal und öfter ist man schon vorbeigegangen. Aber was verbirgt sich hinter der Fassade? Welche Geschichten stecken hinter den Mauern, wer geht hier ein und aus? Denn schließlich sind Geschichten von Häusern immer auch Geschichten von Menschen. In dieser Serie wollen wir gemeinsam mit Ihnen hinter Fassaden blicken. Heute am Markt 3 in Schwerin, wo ein schmales Haus auch von der Geschichte des Platzes erzählt.

Der barocke Fachwerkbau an der Südwestseite des Marktes schmiegt sich eng an die Seitenfront des deutlich höheren Gebäudes in der Schmiedestraße 2. Fast scheint es, als würde es sich dabei zusammen-drücken – so schmal erscheint das Haus. Vier Meter Breite auf sechzehn Meter Länge sind es laut einer Bauzeichnung, die bei Jörg Moll im Stadtarchiv liegt. Ein Keller mit Tonnengewölbe erstreckt sich bis unter den Bürgersteig, ein halbes Mansarddach schließt das Haus nach oben ab. Ist es möglicherweise einmal halbiert worden? In der „Geschichte zur Schweriner Marktbauung“ verweist Autor Nils Rühberg auf eine Lithografie aus der ersten Hälfte des 19. Jahrhunderts, auf der das Mansarddach einen First hat. Das deutet auf eine zweite Dach- und Haushälfte hin, die heute nicht mehr existiert. Entstanden ist der Bau nach 1651. In jenem Jahr verwüstete ein verheerender Stadtbrand auch den Marktplatz mit Rathaus und 15 Häusern. „Eine planmäßige Anlage des Marktplatzes wurde danach überhaupt erst möglich“, sagt Jörg Moll. Um den Markt zu vergrößern, verschoben die Stadtplaner des 17. Jahrhunderts dessen westliche Seite um ca. 30 Meter. Die Karrees wurden rechteckiger, die Schusterstraße verlief nun parallel zur heutigen Puschkinstraße. Dabei änderten sich auch Grundstückszuschnitte. Ob das Haus mit der Adresse Markt 3 deshalb schmaler ausfallen musste – wer weiß. Wann es errich-



Das Haus an der Ecke Schmiedestraße/Markt ist ein barockes Fachwerkgebäude.

Fotos: Katja Haescher



Der Deckel der Bauakte ist noch original. Seit 1858 musste eine Zweitausfertigung von Planungsunterlagen archiviert werden.

tet wurde, ist nicht ganz klar. Das neue Rathaus ist 1654 fertig. „Man wird jetzt moderner, was mit dem Bau des Säulengebäudes im 18. und der neuen Fassade des Rathauses im 19. Jahrhundert gestalterisch abgeschlossen wird“, sagt Moll. Im 19. Jahrhundert beherbergt das Haus mit der Nummer 3 erstmals Wohnungen. Und was heißt Nummer 3: Zu diesem Zeitpunkt ist die Adresse in den Bauakten mit Markt

642 angegeben. Anhand dieser Kartasternummer kann Jörg Moll heute im Archiv die Bauakte ausfindig machen. Allerdings reicht sie nur bis ins 19. Jahrhundert. Damals wurde in der 1858 erlassenen ersten Schweriner Bauordnung festgelegt, dass alle Pläne zweimal abzugeben waren – die Zweitausfertigung verblieb im Amt. Erst dieser Zwang zur Dokumentation sorgte dafür, dass Daten und Akten überliefert wurden. Und natürlich entstanden Akten auch erst dann, wenn jemand beim Bauamt ein Projekt einreichte.

Das tat der Kaufmann Heinrich Hamborg 1922, als er den Anbau eines heute noch existierenden Balkons im ersten Obergeschoss plante. Bereits im 19. Jahrhundert war das Innere mehrfach verändert worden. Die Eingangstür wurde verlegt, das Treppenhaus in den hinteren Bereich versetzt. Mit dem Ausbau einer Wohnung in der Mansarde erhielt das Dach vier Gauben, um Licht in die neu entstehenden Räume zu holen. Diese Umbauten und daraus resultierend das Fehlen des originalen Treppenhauses sowie originaler Fenster und Türen machen eine genaue Datierung zusätzlich schwierig.

Manchmal verraten die Bauakten aber auch Dinge, die über neue Türen und das Versetzen von Stufen und Schornsteinen hinausgehen. Aus dem Jahr 1940 ist ein Vermerk zur Außenwerbung erhalten. Darin war festgelegt, dass Kaufmann Hamborg seinen Familiennamen in sieben Einzelbuchstaben über den zum Markt gelegenen Schaufenstern zeigen durfte. Der damals 61-Jährige führte in dem Haus ein Schuhgeschäft.

Auch Hamborgs Alter lässt sich anhand der Bauakte ausrechnen, was an einem Vorfall vom 18. September 1941 liegt. Damals trat die 14-jährige Gisela Rothenhagen auf die Abdeckung eines Kellerfensters, das in den Bürgersteig hineinragte. Dabei verletzte sie sich am rechten Bein, ihr Vater zeigte Hamborg an. Geburtsdatum und Geburtsort des Beschuldigten sind in der Anzeige vermerkt, die aufgrund dieser Unzulänglichkeit am Gebäude den Weg in die Akte fand.

Heute ist das sanierte Haus mit dem monochromen Anstrich ein Schmuckkästchen am Markt. Im wahrsten Sinne des Wortes übrigens: Im Erdgeschoss ist der Laden der Goldschmiede Schoop zu finden.

Katja Haescher ■

26. Warnemünder Turmleuchten

Europas größte Neujahrsinszenierung

Motto 2026:
„Lichtblicke“

Veranstalter:

HANSE
EVENT
www.hanseatische-events.de

TOURISMUSZENTRALE
ROSTOCK
WARNEMÜNDE



1. Januar 2026

Leuchtturm Warnemünde

Vorprogramm: 15.00 Uhr | Inszenierung: 18.00 Uhr

www.warnemuender-turmleuchten.de

Eintritt frei!

Partner:



AIDA



WIR NEHMEN KLIRS AUF SKANDINAVIEN

Scandlines

TREPPENHAUS
REINIGUNG
ROSTOCK

WARNOW
TUNNEL



Verkehrssicherheit
ZELCK

rostock marketing
TOURISMUS

enerix
Rostock

WIRO

EVENT
GASTRONOMIE
MV

3art
masella

Lübzer

VOLKSWAGEN ZENTRUM
AUFHAUS 107TEN-KIEM

Hanse- und Universitätsstadt
ROSTOCK

Medienpartner:

OSTSEE ZEITUNG

Der
Warnemünder

Ostseewelle
RADIO

MV1

DAS SCHÖNSTE GESCHENK: ZEIT

Veranstaltungskalender für 2026 ist schon gut gefüllt – für Tickets unterm Weihnachtsbaum

Mama und Papa haben schon alles, Oma will nicht schon wieder einen Pralinenkasten, und Opa trinkt gar keinen Kräuter? Kein Problem! Wie wäre es, statt der Last-Minute-Socken einfach Zeit zu schenken? Zeit für gemeinsame Unternehmungen, Zeit für schöne Stunden, Zeit, an die man sich gern erinnert?

Schon jetzt stehen fürs kommende Jahr viele Veranstaltungen im Kalender, für die sich Tickets unter den Weihnachtsbaum legen lassen. Das ist doch ein Grund zur Vorfreude! Und für jeden Geschmack ist etwas dabei. Wie wäre es mit ordentlich Theater? In der Schweriner M*Halle hat zum Beispiel im November „Mord im Orientexpress“ Premiere gefeiert – sicher ein Mordsspaß. Auch ein Abstecher in die Parchimer Kulturmühle ist eine echte Empfehlung. Dort ist ein außergewöhnlicher Veranstaltungsort entstanden, für dessen Besuch der Spielplan einiges bereithält. Auch der Vorverkauf für die Schlossfestspiele hat begonnen – im kommenden Jahr dürfen sich Theaterbesucher da unter anderem auf Brechts Dreigroschenoper als spartenübergreifende Inszenierung freuen. Was auch immer geht: eine Runde



Auf der Freilichtbühne wie hier bei Howard Carpendale gemeinsam ein Konzert genießen: Ein solches Erlebnis lässt sich auch verschenken. Foto: Rainer Cordes

Popcorn, natürlich in Begleitung eines spannenden Films. Der Filmpalast Capitol macht's möglich. Spannend ist auch ein gutes Stichwort für die nächste Veranstaltung in der Thalia-Buchhandlung im Schlosspark-Center: Dort sind am 17. Januar Diana Salow und Sweet Vanilla mit einer musikalischen Krimilesung zu Gast.

Und dann ist da natürlich auch noch die große Vielfalt der Konzerte. Max Raabe, The Boss Hoss, Howard Carpendale, Santiano – sie alle gibt es 2026 auf der Schweriner Freilichtbühne oder in der Sport- und Kongresshalle zu erleben. Wer auf Dudelsack schwört, sollte unbedingt bei Cornamusa vorbeischaun: Die Spiritualität der schot-

tischen Highlands und die faszinierende Welt des Irish Dance gehen hier eine magische Verbindung ein.

Übrigens sind Tickets nicht nur etwas für die Großen, sondern auch für die Kleinen. Zumindest wenn die Dinos kommen: Im Sommer lässt es Heavysaurus im Schweriner Schloss erneut krachen – ein tierischer Spaß für die ganze Familie. Und um mal bei Tieren zu bleiben: Das Dschungelbuch als Musical erwartet sein Publikum schon am 1. Februar, und auch im Schweriner Zoo ist kommendes Jahr einiges geplant.

Ein ganz besonderer Kracher wird 2026 sicher der Auftritt von Roland Kaiser auf der IGA-Parkbühne in Rostock sein. Die Hansestadt ist mit dem Auto in einer Stunde erreichbar, und für echte Fans ist ohnehin kein Weg zu weit. Auch die Pferdeshow Cavalluna wird im nächsten Jahr in Rostock gastieren – vielleicht sogar eine Gelegenheit für ein verlängertes Wochenende an der Ostsee? Ein paar Tipps aus dem Veranstaltungskalender 2026 soll diese Seite liefern. Und wie war das noch gleich? Vorfreude, schönste Freude ...

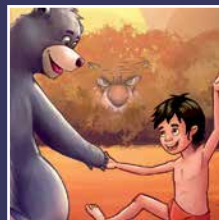
17.01.



**DIANA SALOW
& Sweet Vanilla**
Musikalische Krimi-
Lesung

Thalia Buchhandlung
Schwerin
www.reservix.de

01.02.



**Dschungelbuch
Das Musical**
Live-Erlebnis für die
ganze Familie

Sport- und Kongress-
halle Schwerin
www.theater-liberi.de

21.02.



CORNAMUSA
World of Pipe Rock
and Irish Dance
Im Schatten der Krone

Sport- und Kongress-
halle Schwerin
www.cornamusa.de

14.03.



**MAX RAABE
& Palast Orchester**
„Hummel Streicheln“

Sport- und Kongress-
halle Schwerin
www.d2mberlin.de

2026

20.03.

**SANTIANO****Da braut sich was zusammen**

Die Große Arena-Tour

Sport- und Kongress-
halle Schwerinwww.semmel.de

25.04.

**CAVALLUNA****Passion for Horses**
Pferdeshow**Tor zur Anderswelt**

25.-26.04.2026

Stadthalle Rostock

www.cavalluna.de

04.07.

**ROLAND
KAISER****Sommer 2026**

04.07. + 05.07.2026

IGA Parkbühne
Rostockwww.semmel.de

25.07.

**HOWARD
CARPENDALE****Ein Sommer mit Euch**
AbschiedstourneeFreilichtbühne
Schwerinwww.semmel.de

14.08.

**THE BOSS HOSS****Back To The Boots
Summer 2026**

Country-Rock

Freilichtbühne
Schwerinwww.semmel.de

22.08.

**HEAVYSAURUS****Metal Tour 2026**Dino-Metal für die
ganze Familie!

Schloss Schwerin

[www.kulturbotschafter-
events.de](http://www.kulturbotschafter-events.de)

2026

**THEATER**
**Schauspiel, Oper,
Ballett, Konzerte**Theaterzelt, M*Halle,
Kulturmühle
[mecklenburgisches-
staatstheater.de](http://mecklenburgisches-staatstheater.de)

2026

**ZOO SCHWERIN****Unbegrenzte
Erlebnisse für die
ganze Familie**

Das ganze Jahr geöffnet

shop.zoo-schwerin.de

2026

**WERK 3****Schauspiel, Lieder-
abende, Konzerte,
Comedy**ganzjährig im kleinsten
Theater der Stadtwww.klangwert.net

2026

**FILMPALAST
CAPITOL****Kino für die ganze
Familie**
ganzjährigwww.filmpalast.de



Foto: Landkreis Ludwigslust-Parchim

FREIE FAHRT AUF SECHS METERN BREITE

Die Zeiten des Sommerweges sind vorbei: Die Kreisstraße 25 zwischen Pätow und Steegen im Landkreis Parchim wurde auf einer Länge von 1,6 Kilometern und einer Breite von sechs Metern ausgebaut. Ursprünglich war die Fahrbahn in diesem Bereich nur 3,5 Meter breit, ein sogenannter unbefestigter Sommerweg verlief parallel zur

asphaltierten Straße. Für den Ausbau mussten acht Bäume gefällt werden, im Frühjahr 2026 werden 22 neue gepflanzt. Darüber hinaus erfolgt aufgrund der zusätzlichen Straßenversiegelung ein Ausgleich in Ökopunkten für die Anlage eines Naturwaldes in Gallin. Ende November gab Landrat Stefan Sternberg den neuen Abschnitt offiziell frei.



CHANCE AUF ZW

Brunhilde Ernst hat ihrem Mann Erich eine Niere gespendet. Von ihren Erfahrungen und der dadurch gewonnenen Lebensqualität erzählten beide am Infostand des Vereins „Das zweite Leben“ auf dem Schweriner Weihnachtsmarkt.



Foto: Journal eins

DANKE, KERSTIN OTT!

Die Frau macht Stimmung: Kerstin Ott war mit ihrer „Für immer für euch“-Tour in der Sport- und Kongresshalle zu Gast und feierte mit ihren Fans einen tollen Abend. Die sympathische Sängerin fand sofort einen Draht zu ihrem Publikum, das die Mischung aus neuen und bekannten Songs feierte.

GLÜHWEIN FÜR DIE RÜCKKEHR

Hero und Leander sollen ins Schweriner Schloss zurückkehren. Die Skulptur des Liebespaars, die einst das Leanderzimmer schmückte, verschwand in den Wirren der Novemberrevolution. Mitglieder des Schlossvereins wollen nun einen Neuguss anhand einer in Berlin bewahrten Plastik ermöglichen. Aktuell tragen sie mit Glühweintassen dazu bei, den Spendentopf weiter zu füllen: An den Adventssamstagen verkaufen sie das Heißgetränk bei Kressmann; das Schweriner Modehaus stellt Glühwein und den Verkaufsstand an der Treppe zur Marienplatz-Galerie zur Verfügung. Die tragische Geschichte von Hero und Leander entstammt der griechischen Mythologie und zieht sich als wiederkehrendes Sujet durch die Kunstgeschichte. Die Plastik schuf der Bildhauer Carl Steinhäuser.





Foto: Katja Haescher

EITES LEBEN

Seit zehn Jahren informiert die Gruppe dort über die Organspende und wirbt dafür, die eigene Entscheidung zu dokumentieren. Sozialministerin Stefanie Drese war von dem Engagement beeindruckt: „Ich würde es auch richtig finden, die Widerspruchslösung einzuführen“, sagte sie.

EINES LIEBESPAARS



Foto: Reimond Wedding

MECKLENBURGER KÖPFE

NIRGENDWO IST MAN SO DICHT DRAN

Warum sind Karten fürs werk3 ein gutes Weihnachtsgeschenk?

Zum einen, weil es ein besonderer Ort ist: das kleinste Theater in Schwerin. Das schafft eine ganz besondere Atmosphäre – ebenfalls ein guter Grund. Und drittens haben wir ein Programm, das unglaublich vielfältig ist und von Musik über Kabarett und Comedy bis hin zum Schauspiel eine große Bandbreite abdeckt.

Was sind die Highlights und worauf freust du dich 2026 am meisten?

Was momentan unglaublich gut läuft, ist Gretchen 89ff. Eine Komödie, einfach gut gemacht und jeder, der ein bisschen theateraffin ist, wird dabei großen Spaß haben. Außerdem sind im kommenden Jahr zum Beispiel Philip Richert und Daniel Stickan mit „Private Dancer“ bei uns zu Gast, die gingen in der Theater-Theken-Nacht durch die Decke und ist schon fast ausverkauft.

Wie hat sich das werk3 in den zurückliegenden Jahren entwickelt und worauf bist du stolz?

2014 habe ich das werk3 übernommen, anfangs noch in Kooperation mit dem Mecklenburgischen Staatstheater. Wir haben seitdem bis zu 160 Veranstaltungen im Jahr gemacht. Reinhold Beckmann, Thomas Quasthoff, Günther Fischer, Katharina Thalbach, sie alle waren bei uns zu Gast. Schon jetzt sind mehr als 1200 Karten weg fürs diesjährige „Weihnachten kommt bestimmt“ mit Dirk Audehm und Lemmi Lembcke im Wichernsaal. Das nennen wir dann werk 3 auf Reisen, weil dafür das Theater mit 65 Plätzen wirklich nicht ausreicht. Wir haben eine gute Mischung aus Mainstream und anspruchsvolleren Sachen, das eine ermöglicht es uns, uns die anderen zu leisten. Ich halte es mit Brecht, der hat mal gesagt: „Wir spielen für einen, und der heißt Publikum“. Ich muss die Menschen immer mitnehmen.

Was ist die Herausforderung, ein solches Theater zu betreiben?

Wir sind unsubventioniert, das Publikum finanziert das Theater. In anderen Städten werden solche Einrichtungen unterstützt, in Schwerin nicht.

„Die werk3-Familie sind wir alle: Wenn du einmal hier warst, gehörst du dazu.“

Jürgen Groth (71) organisiert seit 50 Jahren Veranstaltungen. Seit 2014 managt er das werk3 in Schwerin.

Du hast mal von der werk3-Familie gesprochen, was zeichnet die aus?

Die werk3-Familie, das sind wir alle, das Publikum und die Künstler. Wenn du einmal hier warst, gehörst du dazu.

Es kommt oft vor, dass die Künstler

mich anrufen, weil sie die Location lieben und hier auftreten wollen. Und das Publikum liebt die Gemütlichkeit und die Atmosphäre, es gibt keinen Laden in Schwerin, der so direkt ist.

Was sind deine Wünsche fürs kommende Jahr?

Wünsche oder Träume? Ein Traum wäre Bette Midler. Die spielt noch, ich habe sie in New York gesehen. Meine Frau und ich waren zwölf Tage dort und in dieser Zeit in 30 Theatervorstellungen und Konzerten. Das ist unser Lebenselixier. First Arsch sollte noch einmal bei uns auftreten, bevor ich von dieser Erde gehe. Und vor allem wünsche ich mir, dass wir gesund bleiben und genug anbieten, so dass es dem Publikum und den Künstlern bei uns Spaß macht.

Interview: Katja Haescher ■



Foto: Katja Haescher

Herausgeber

Kreativlabor GmbH
Geschäftsführung: André Harder (V.i.S.d.P.)
Graf-Schack-Allee 8 · 19053 Schwerin

Redaktion

Graf-Schack-Allee 8 · 19053 Schwerin
Tel.: 03 85/63 83 281
Fax: 03 85/63 83 289
E-Mail: redaktion@journal-eins.de

Mitarbeit an dieser Ausgabe:

Rainer Cordes, Chantal Dankert,
Katja Haescher, Olaf Penke, Anne Pfaff,
Nora Stein

Anzeigen

André Harder (Ltg.)
Tel.: 03 85/63 83 270
Fax: 03 85/63 83 289
Reinhard Eschrich,
Mobil: 0171/740 65 35
E-Mail: anzeigen@eins-journal

Gesamtherstellung

büro v.i.p.
Graf-Schack-Allee 8 · 19053 Schwerin
Tel.: 03 85/63 83 270
E-Mail: gutentag@bueno-vip.de

Erscheinungsweise

monatlich

Mindestauflage

20.000 Exemplare

Nachdruck, auch nur auszugsweise, ist nur mit Genehmigung (schriftlich) des Verlages gestattet. Für unverlangt eingesandte Texte, Fotos, Bücher, Zeichnungen oder sonstige Unterlagen übernimmt der Verlag keine Gewähr. Für die Inhalte der gekennzeichneten Unternehmensseiten sind die Unternehmen selbst verantwortlich, Kürzungen bleiben vorbehalten. Fotos, Anzeigen, Redaktion und PR die der Verlag erstellt hat, dürfen nicht anderweitig genutzt werden.



GEWINNSPIELAUFLÖSUNG

JOURNAL eins bedankt sich für die große Beteiligung. Der Lösungsbegriff der November-Ausgabe war:

ADVENTSKONZERT

Je zwei Tickets für Cornamusa haben gewonnen:

Simone Schwartz, Güstrow
Klaus Rheinberger, Wismar
Kathrin Matthäus, Klütz

Herzlichen Glückwunsch!

(Wer am Kreuzworträtsel-Gewinnspiel teilnimmt, erklärt sich automatisch damit einverstanden, dass sein Name und sein Wohnort im Falle des Gewinns auf dieser Seite veröffentlicht werden.)



leichte Holzart	Oriental	Baby-mund-tuch	chinese-sche Dynastie	von richtiger Größe	landsch.: fit	englisch: Gebiet	himmel-farben	Roman-held von Defoe	sich bräunen
ugs.: hinaus				Fluss durch Gerona (Span.)			Abk.: Funk	Stadt in Sierra Leone	
					Kehr-reim				
feines Baum-woll-gewebe			Stadt am Hellweg	kleinste Schmutz-partikel				Völker-gruppe	
flam-mendes Feuer		Welt-organi-sation (Abk.)					Wein-trauben-ernte		
							ägyptischer Sonnen-gott		
US-Spieler-stadt (Las ...)	ant-worten	Märchen-figur bei Grimm	verwun-derte Frage: wirklich?				dt. Pianist, Band-leader †	eine Tonart	Prügel
							Rufname Haller-vordens		
Mensch um die Zwanzig		eiszeit-licher Höhen-zug		Haupt-stadt der Fidschi-Inseln		ugs.: ein-wand-frei			
			dt. TV-Journalist (Rup-recht)	statt-dessen					
engl. Fürwort: es			Rufname der Perón †				Dichter	Hühner-produkt	
					griechi-scher Buch-stabe	freie litera-rische Form			
ukrai-nische Hafen-stadt		ein Umlaut	argen-tinische Währung				US-Parla-ments-entscheid		
Wasser-vogel	Insel-gruppe							chinesi-sches Hohlmaß	
			ver-dorben			ältestes Bauwerk Londons			

zu gewinnen gibt es
drei 20-€-Gutscheine
für die Marienplatz-Galerie

Eine E-Mail mit dem Lösungswort, Ihrem Namen und der Betreffzeile Rätsel JE 12-2025 bitte bis zum **07. Januar 2026** an: gewinnspiel@journal-eins.de

1	2	3	4	5	6	7	8	9	10	11
---	---	---	---	---	---	---	---	---	----	----



AUSSTELLUNG ZUR ZUKUNFT DER ENERGIEVERSORUNG

29. NOVEMBER 2025 BIS 12. APRIL 2026
PHANTECHNIKUM WISMAR

Infos zur Ausstellung:



Gefördert durch:



HEIMAT HÖREN!



Jederzeit und überall
mit der kostenlosen App

 Musikstreaming

 News & Service aus MV

 Podcasts

www.ostseewelle.de

Ostseewelle
HIT-RADIO
Mecklenburg-Vorpommern

30
JAHRE



Der neue Audi Q3. Designed für das Leben.

Stil trifft Alltag: Der neue Audi Q3 SUV¹ begeistert mit einem markanten Design, das Dynamik und Eleganz vereint. Die digitale Matrix LED-Technologie² mit bis zu vier individuell wählbaren Lichtsignaturen sorgt für einen unverwechselbaren Auftritt – bei Tag und Nacht. Innen erwartet Sie moderne Technologie in einem komfortablen Ambiente. Kommen Sie zur Probefahrt vorbei.

Ein attraktives Leasingangebot:

z. B. Audi Q3 SUV TFSI 110 kW, S tronic, 7-stufig*.

* Kraftstoffverbrauch (kombiniert): 8,0 – 5,3 l/100 km; CO₂-Emissionen (kombiniert): 140 g/km; CO₂-Klasse: E

LED-Scheinwerfer, Audi Smartphone-Interface, Audi connect Notruf & Service, Einparkhilfe plus mit Distanzanzeige, Verkehrszeichenbasierter Geschwindigkeitsbegrenzer, Assistenzpaket Schutz- und Warnsysteme, Audi sound system u.v.m.

Leistung:	110 kW (150 PS)	Laufzeit:	48 Monate	48 monatliche Leasingraten à
Leasing-Sonderzahlung:	€ 4.700,-	Jährliche Fahrleistung:	10.000 km	€ 399,-

Ein Angebot der Audi Leasing, Zweigniederlassung der Volkswagen Leasing GmbH, Gifhorner Straße 57, 38112 Braunschweig. Inkl. Werksabholung. Bonität vorausgesetzt.

Etwaige Rabatte bzw. Prämien sind im Angebot bereits berücksichtigt.

¹ Kraftstoffverbrauch (kombiniert): 9,0 – 5,3 l/100 km; CO₂-Emissionen (kombiniert): 205 – 137 g/km; CO₂-Klasse: G – E

² Optionale Ausstattung gegen Mehrpreis.

Abgebildete Sonderausstattungen sind im Angebot nicht unbedingt berücksichtigt. Alle Angaben basieren auf den Merkmalen des deutschen Marktes.

Audi Zentrum Schwerin

Gebr. Ahnefeld GmbH & Co. KG
Hagenower Chaussee 1b, 19061 Schwerin
Tel.: 0385 64600-64
info@audizentrum-schwerin.de, www.audi-zentrum-schwerin.audi



Mehr erfahren.